

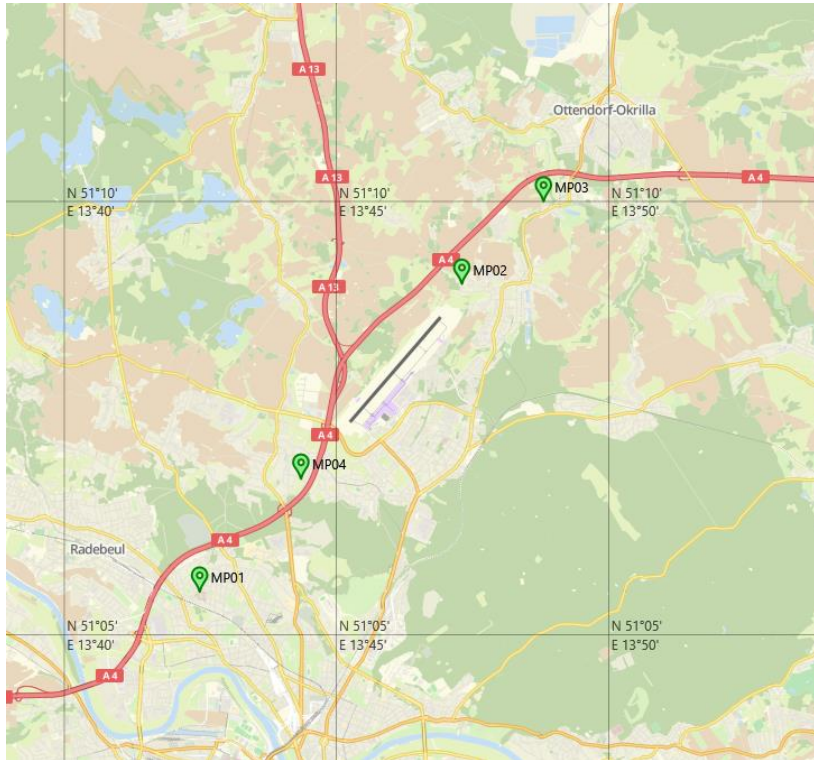
Fluglärmbericht Monat: Oktober 2024

Stabsstelle Umweltschutz

Fluglärmüberwachung

Der Fluglärmbericht wurde aus den Daten der Fluglärmmessanlage des Flughafens Dresden generiert.

Lageplan aktuelle Standorte der Messstellen



Bildquelle: <http://www.openstreetmap.org>

Messstelle 1:

Städtisches Klinikum Dresden
Industriestraße 40
01129 Dresden

Messstelle 2:

Gomlitzer Höhe 13
01108 Dresden

Messstelle 3

Medinger Straße 12
01458 Ottendorf-Okrilla;
OT Hermsdorf

Messstelle 4

Kiefernweg 34
01109 Dresden

Begriffs- / Abkürzungsverzeichnis

A	Arrival (Landung)
AWR	Abkürzung für die fluglärminduzierte Aufwachreaktion. Wird entsprechend der DLR-Studie zur 1. Änderung des Planfeststellungsbeschlusses vom 04.11.2004 berechnet und berücksichtigt. Gibt die Wahrscheinlichkeit für das Wiedererlangen des Wachbewusstseins durch Fluglärmereignisse an und ist abhängig vom jeweiligen Dämpfungswert.
Betriebszeitraum	Tag 06:00 Uhr – 22:00 Uhr, Nacht 22:00 Uhr – 06:00 Uhr
D	Departure (Start)
Dämpfungswert	Die im Rahmen der Panfeststellung ermittelte und festgesetzte Pegeldifferenz zwischen den gemessenen Fluglärmpegeln im Außenbereich und den daraus resultierenden Pegeln in Innenräumen
Horchzeit	Mindestzeit die ein Geräuschereignis den Schwellenwert unterschreiten muss, um es von einem neuen Geräusch zu unterscheiden.
Mindestzeit	Zeitliche Mindestlänge eines Geräuschereignisses, damit es automatisch als Fluglärm identifiziert wird.
N1 / korrelierte Flugbewegung	Anzahl der Lärmereignisse, die an einer Messstelle gemessen und als Fluglärm identifiziert wurden.
N2 / relevante Flugbewegung	Bezeichnet die Anzahl der Flugbewegungen, die für eine Messstelle relevant sind. Jeder Messstelle werden Flugrouten und theoretische Zeitpunkte an denen ein Flugobjekt auf der jeweiligen Route ein Lärmereignis an der Messstelle verursachen könnte hinterlegt. Relevante Flugbewegungen sind die, die auf den hinterlegten Routen in den bestimmten Zeitfenstern die jeweilige Messstelle passieren.
Offset	Ein Aufschlag zu gunsten der Betroffenen von 1,4 dB bei der Berechnung der Aufwachreaktionen in der Zeit von 02:00 Uhr bis 06:00 Uhr, um dem gesunkenen Schlafdruck und damit der erhöhten Störbarkeit des Schlafes in der zweiten Nachhälfte gerecht zu werden.
Schwellenwert	Mindestschalldruckpegel der von einem Geräusch erreicht werden muss, um als Fluglärm identifiziert werden zu können.

Erläuterungen zu den Berichten

Messstellenübersicht

Die Messstellenübersicht fasst Messstellenparameter, Flug- bzw. Gesamtgeräusch sowie das N1/N2-Verhältnis im Berichtszeitraum zusammen.

Der Berichtszeitraum umfasst immer einen ganzen Monat. Zusätzlich werden Flug- und Gesamtgeräusch bzw. das Verhältnis von N1/N2 für den Zeitraum der vorherigen sechs Monate dargestellt, sobald Daten für diesen Zeitraum verfügbar sind.

Messstellenstatistik

Die Messstellenstatistik basiert auf Lärmereignissen, Ausfallzeiten und Sekundenpegeln der jeweiligen Messstelle sowie Flugbewegungen im selektierten Berichtszeitraum. In den Berichten sind die täglichen Dauerschallpegel der entsprechenden Bezugszeiträume, Tag- und Nacht-Zeiträume, getrennt betrachtet.

Typenpegel

Die Typenpegel-Auswertung gruppiert für jede Messstelle die korrelierten Lärmereignisse nach Flugzeugtyp, Flugart (Start / Landung) und Runway. Basierend auf diesen Gruppen werden der durchschnittliche Pegelwert (LAS;max), der minimale sowie maximale Pegelwert sowie die Anzahl der Lärmereignisse innerhalb der jeweiligen Gruppe dargestellt.

Grundlage der Berechnungen bilden sämtliche Fluglärmereignisse, die innerhalb des Berichtszeitraums an der jeweiligen Messstelle gemessen wurden. Im Bericht berücksichtigt werden nur Flugzeugtypen, für die mindestens 10 Messergebnisse vorliegen.

Äquivalente Dauerschallpegel

In dem Bericht sind die täglichen Dauerschallpegel der entsprechenden Bezugszeiträume aufgeführt, wobei die untere Zeile „Gesamt“ den Monatswert des jeweiligen Dauerschallpegels darstellt. Die linken Spalten „Gesamtgeräusch“ geben den von der Anlage gemessenen Gesamtlärm inklusive aller Umgebungsgeräusche wieder. Dem Verkehrereignis zugeordnete Lärmereignisse werden auf der rechten Tabellenseite als „Fluggeräusch“ ausgewiesen.

Der Beurteilungspegel LDEN (Day/Evening/Night) wird in den Abendstunden mit einem Aufschlag von +5 dB versehen, die Nachtstunden werden mit +10 dB beaufschlagt. Bei den aufgeführten Werten für LD, LE und LN handelt es sich um Messwerte. Die Aufschläge von +5 dB bzw. +10 dB werden erst in der Berechnung des Beurteilungspegels LDEN berücksichtigt.

Maximalpegel – Verteilung

Die Maximalpegel-Verteilung stellt die Häufigkeitsverteilung der Maximalpegel in den jeweiligen Pegelklassen dar. Die Ereignisse werden dabei getrennt nach Tag- und Nachtzeit angezeigt. Die durchgezogene Kurve beschreibt die Summenhäufigkeitsfunktion der Maximalpegel. Diese gibt den Prozentsatz aller Fluglärmereignisse des Monats an, die einen bestimmten Pegel überschreiten.

Ausfallzeiten

Im Ausfallzeiten-Bericht werden die Ausfallzeiten der jeweils ausgewählten Messstellen tabellarisch aufgelistet. Grundlage bilden die Ausfallzeiten, die den Berichtszeitraum schneiden. Sie können durch technische Störungen, das Wetter oder Fremderäusche verursacht werden. Es werden nur diejenigen Ausfallzeiten dargestellt, deren Ausfalldauer länger als 10 Sekunden beträgt.

Geographische Position

Breitengrad	51°05'29,00"N
Längengrad	13°42'29,00"E
Höhe über NN	117 m
Seit	28.11.2017

	Oktober 2024		Letzte sechs Monate	
	Fluggeräusch	Gesamtgeräusch	Fluggeräusch	Gesamtgeräusch
L_{p,A,eq,Tag}	47,9 dB	54,2 dB	47,3 dB	56,3 dB
L_{p,A,eq,Nacht}	40,7 dB	48,1 dB	41,3 dB	57,1 dB
L_{DEN}	50,0 dB	56,7 dB	49,9 dB	63,5 dB

	N1/N2	
	Oktober 2024	Letzte sechs Monate
Tag	52,3 %	45,6 %
Nacht	88,5 %	81,5 %
Gesamt	54,1 %	47,7 %

	Schwellenwert (Nachts)*	Mindestzeit (Nachts)*	Horchzeit (Nachts)*	Relevante Flugbewegungen
	60 dB(A)	11 s	5 s	ABKIS3W 22, ARR 04, BEBEX7W 22, DEKOV6W 22, DEP 22, KOBUS1W 22, MAREM5W 22, OSKAN3D 22, OSKAN4A 04, OSKAN4B 04, OSKAN7W 22

* keine Angabe bedeutet gleiche Tag- und Nachtwerte

Betriebszeit 06:00 - 22:00: 98 %
 Betriebszeit 22:00 - 06:00: 100 %

Typenpegel

MP01 Krankenhaus Neustadt

Oktober 2024

Flugzeug- typ	Starts			
	Ø LASmax [dB(A)]	Min [dB(A)]	Max [dB(A)]	Lärm- ereignisse
B738	76,4	68,8	79,3	33
CRJX	72,9	69,7	75,6	19
A320	72,7	66,0	75,4	56
A319	72,7	68,4	76,0	100
CRJ9	71,4	67,3	74,2	80
A20N	70,1	66,6	72,9	21
BCS3	67,6	65,1	70,3	16

Flugzeug- typ	Landungen			
	Ø LASmax [dB(A)]	Min [dB(A)]	Max [dB(A)]	Lärm- ereignisse
A320	74,4	70,7	75,6	22
A319	73,6	66,4	75,9	51
CRJ9	71,7	68,8	74,3	31

MP01 Krankenhaus Neustadt

Oktober 2024

	Relevante Flugereignisse (N2)		Anzahl korr. Lärmereignisse (N1)		N1/N2 [%]		Verfügbarkeit		Gesamt- geräusch	Flug- geräusch
	A	D	A	D	A	D	[%]	Ausfall	[dB(A)]	[dB(A)]
01.10.2024	1	27	1	19	100,0	70,4	99	S	54,4	48,9
02.10.2024	18	1	9	1	50,0	100,0	99	S	54,8	46,2
03.10.2024	17	5	11	5	64,7	100,0	100		52,8	48,9
04.10.2024	19	1	15	1	78,9	100,0	99	S	54,8	49,3
05.10.2024	19	1	13	1	68,4	100,0	99	S	53,3	47,7
06.10.2024	10	19	6	12	60,0	63,2	100		52,1	48,7
07.10.2024	2	29	1	13	50,0	44,8	99	S	53,4	46,6
08.10.2024	3	26	3	17	100,0	65,4	98	S	53,6	48,5
09.10.2024	2	27	0	14	0,0	51,9	98	S	54,4	47,0
10.10.2024	0	26	0	21		80,8	99	W S	55,3	47,3
11.10.2024	6	28	4	20	66,7	71,4	99	S	54,7	48,7
12.10.2024	2	32	1	13	50,0	40,6	99	S	53,4	47,7
13.10.2024	0	21	0	18		85,7	85	W S	56,0	48,2
14.10.2024	11	18	4	14	36,4	77,8	99	S	53,8	47,5
15.10.2024	22	29	7	14	31,8	48,3	99	S	53,8	48,4
16.10.2024	23	3	15	2	65,2	66,7	99	S	53,9	47,5
17.10.2024	1	33	0	14	0,0	42,4	99	S	54,2	46,6
18.10.2024	4	35	3	15	75,0	42,9	99	T S	53,7	47,8
19.10.2024	5	40	1	12	20,0	30,0	99	T S	52,6	47,4
20.10.2024	5	28	2	13	40,0	46,4	100		52,1	47,7
21.10.2024	4	25	2	17	50,0	68,0	99	S	53,6	47,6
22.10.2024	3	64	2	15	66,7	23,4	99	S	54,7	47,9
23.10.2024	23	31	7	17	30,4	54,8	99	S	54,8	49,6
24.10.2024	32	27	23	7	71,9	25,9	99	S	54,6	49,3
25.10.2024	1	16	1	7	100,0	43,8	99	S	54,0	44,1
26.10.2024	4	30	4	9	100,0	30,0	99	S	53,3	46,9
27.10.2024	2	33	2	15	100,0	45,5	99	S	52,5	47,8
28.10.2024	1	28	2	16	100,0	57,1	97	S	55,2	48,3
29.10.2024	1	28	1	13	100,0	46,4	99	S	55,3	47,5
30.10.2024	4	34	2	17	50,0	50,0	99	S	58,1	48,2
31.10.2024	1	26	1	17	100,0	65,4	100		53,2	48,1
Gesamt	246	771	143	389	58,1	50,5	98		54,2	47,9

N1: Anzahl der gemessenen Flugbewegungen

N2: Anzahl der relevanten Flugbewegungen während des Betriebszeitraums

T = technische Störung

W = Wetterstörung

S = Störgeräusch

Messstellenstatistik - Nacht (22:00 - 06:00)

MP01 Krankenhaus Neustadt

Oktober 2024

	Relevante Flugereignisse (N2)		Anzahl korr. Lärmereignisse (N1)		N1/N2 [%]		Verfügbarkeit		Gesamt- geräusch	Flug- geräusch
	A	D	A	D	A	D	[%]	Ausfall	[dB(A)]	[dB(A)]
01.10.2024	0	1	0	1		100,0	100		46,9	40,4
02.10.2024	0	0	0	0			100		46,1	
03.10.2024	2	0	2	0	100,0		100		49,6	42,0
04.10.2024	3	0	3	0	100,0		100		49,8	45,3
05.10.2024	2	0	2	0	100,0		100		46,6	42,3
06.10.2024	0	1	0	1		100,0	100		48,4	39,9
07.10.2024	2	1	2	1	100,0	100,0	100		47,5	43,6
08.10.2024	1	1	1	1	100,0	100,0	100		49,7	42,6
09.10.2024	0	1	0	1		100,0	100		48,5	37,3
10.10.2024	0	1	0	1		100,0	100		48,3	40,0
11.10.2024	0	2	0	1		50,0	100		47,2	40,1
12.10.2024	0	1	0	1		100,0	100		46,9	38,2
13.10.2024	0	1	0	1		100,0	100		50,5	39,9
14.10.2024	3	1	2	1	66,7	100,0	100		50,7	44,5
15.10.2024	3	0	3	0	100,0		100		48,2	43,3
16.10.2024	1	0	1	1	100,0		100		48,6	39,0
17.10.2024	0	1	0	1		100,0	100		47,4	36,9
18.10.2024	0	1	0	1		100,0	100		45,5	39,3
19.10.2024	1	2	1	1	100,0	50,0	100		46,4	41,4
20.10.2024	1	1	1	1	100,0	100,0	99	T	46,7	42,2
21.10.2024	0	2	0	1		50,0	100		45,7	40,0
22.10.2024	2	1	2	1	100,0	100,0	100		50,0	42,8
23.10.2024	0	0	0	0			100		47,2	
24.10.2024	0	1	0	0		0,0	100		47,3	
25.10.2024	1	1	0	1	0,0	100,0	100		46,0	39,3
26.10.2024	0	1	0	1		100,0	100		45,0	39,6
27.10.2024	1	0	1	0	100,0		100		45,5	36,4
28.10.2024	0	0	0	0			100		48,2	
29.10.2024	1	2	1	1	100,0	50,0	100		48,4	40,1
30.10.2024	2	1	2	1	100,0	100,0	100		48,0	42,9
31.10.2024	0	1	0	1		100,0	100		51,4	41,1
Gesamt	26	26	24	22	92,3	84,6	100		48,1	40,7

N1: Anzahl der gemessenen Flugbewegungen

N2: Anzahl der relevanten Flugbewegungen während des Betriebszeitraums

T = technische Störung

W = Wetterstörung

S = Störgeräusch

Äquivalente Dauerschallpegel

MP01 Krankenhaus Neustadt

Oktober 2024

	Gesamtgeräusch [dB(A)]				
	L _{eq} Tag	L _{eq} Nacht/L _N	L _D	L _E	L _{DEN}
01.10.2024	54,4	46,9	54,6	53,5	56,3
02.10.2024	54,8	46,1	55,0	54,2	56,4
03.10.2024	52,8	49,6	52,2	54,2	57,2
04.10.2024	54,8	49,8	55,1	53,5	57,8
05.10.2024	53,3	46,6	53,6	52,3	55,5
06.10.2024	52,1	48,4	52,0	52,4	56,0
07.10.2024	53,4	47,5	54,0	50,3	55,7
08.10.2024	53,6	49,7	54,2	51,3	57,1
09.10.2024	54,4	48,5	54,7	53,3	57,0
10.10.2024	55,3	48,3	55,9	52,8	57,2
11.10.2024	54,7	47,2	54,6	55,0	56,9
12.10.2024	53,4	46,9	53,9	51,2	55,5
13.10.2024	56,0	50,5	56,7	53,9	58,8
14.10.2024	53,8	50,7	54,3	51,8	57,8
15.10.2024	53,8	48,2	54,3	52,1	56,4
16.10.2024	53,9	48,6	54,1	53,0	56,8
17.10.2024	54,2	47,4	54,7	52,2	56,2
18.10.2024	53,7	45,5	54,2	52,0	55,2
19.10.2024	52,6	46,4	52,9	51,6	55,0
20.10.2024	52,1	46,7	52,4	51,3	55,0
21.10.2024	53,6	45,7	54,1	51,6	55,2
22.10.2024	54,7	50,0	55,0	53,6	57,9
23.10.2024	54,8	47,2	54,9	54,5	56,8
24.10.2024	54,6	47,3	55,2	51,8	56,3
25.10.2024	54,0	46,0	54,7	50,9	55,4
26.10.2024	53,3	45,0	53,8	51,6	54,8
27.10.2024	52,5	45,5	52,7	51,9	54,7
28.10.2024	55,2	48,2	55,8	52,6	57,1
29.10.2024	55,3	48,4	56,0	52,2	57,1
30.10.2024	58,1	48,0	58,9	54,3	58,7
31.10.2024	53,2	51,4	52,9	53,7	58,3
Gesamt	54,2	48,1	54,6	52,8	56,7

	Fluggeräusch [dB(A)]				
	L _{eq} Tag	L _{eq} Nacht/L _N	L _D	L _E	L _{DEN}
	48,9	40,4	48,7	49,6	50,8
	46,2		46,0	46,8	46,5
	48,9	42,0	47,0	52,1	52,1
	49,3	45,3	49,7	47,6	52,8
	47,7	42,3	47,9	47,1	50,6
	48,7	39,9	48,1	50,0	50,7
	46,6	43,6	47,6	38,5	50,4
	48,5	42,6	48,9	47,1	51,0
	47,0	37,3	46,9	47,2	48,5
	47,3	40,0	47,4	46,8	49,3
	48,7	40,1	48,9	48,4	50,4
	47,7	38,2	48,3	45,1	48,6
	48,2	39,9	48,9	46,3	49,8
	47,5	44,5	48,0	45,3	51,6
	48,4	43,3	48,7	47,2	51,3
	47,5	39,0	46,9	48,8	49,6
	46,6	36,9	46,6	46,5	47,9
	47,8	39,3	47,6	48,2	49,7
	47,4	41,4	47,5	47,2	50,1
	47,7	42,2	48,1	46,2	50,4
	47,6	40,0	48,2	44,7	49,2
	47,9	42,8	47,2	49,5	51,4
	49,6		49,1	50,9	50,2
	49,3		50,1	45,6	48,4
	44,1	39,3	44,7	41,5	47,0
	46,9	39,6	47,8	42,2	48,4
	47,8	36,4	47,6	48,2	49,0
	48,3		48,9	46,0	47,7
	47,5	40,1	48,3	43,0	49,0
	48,2	42,9	47,3	50,2	51,7
	48,1	41,1	49,3	39,1	49,5
Gesamt	47,9	40,7	48,1	47,5	50,0

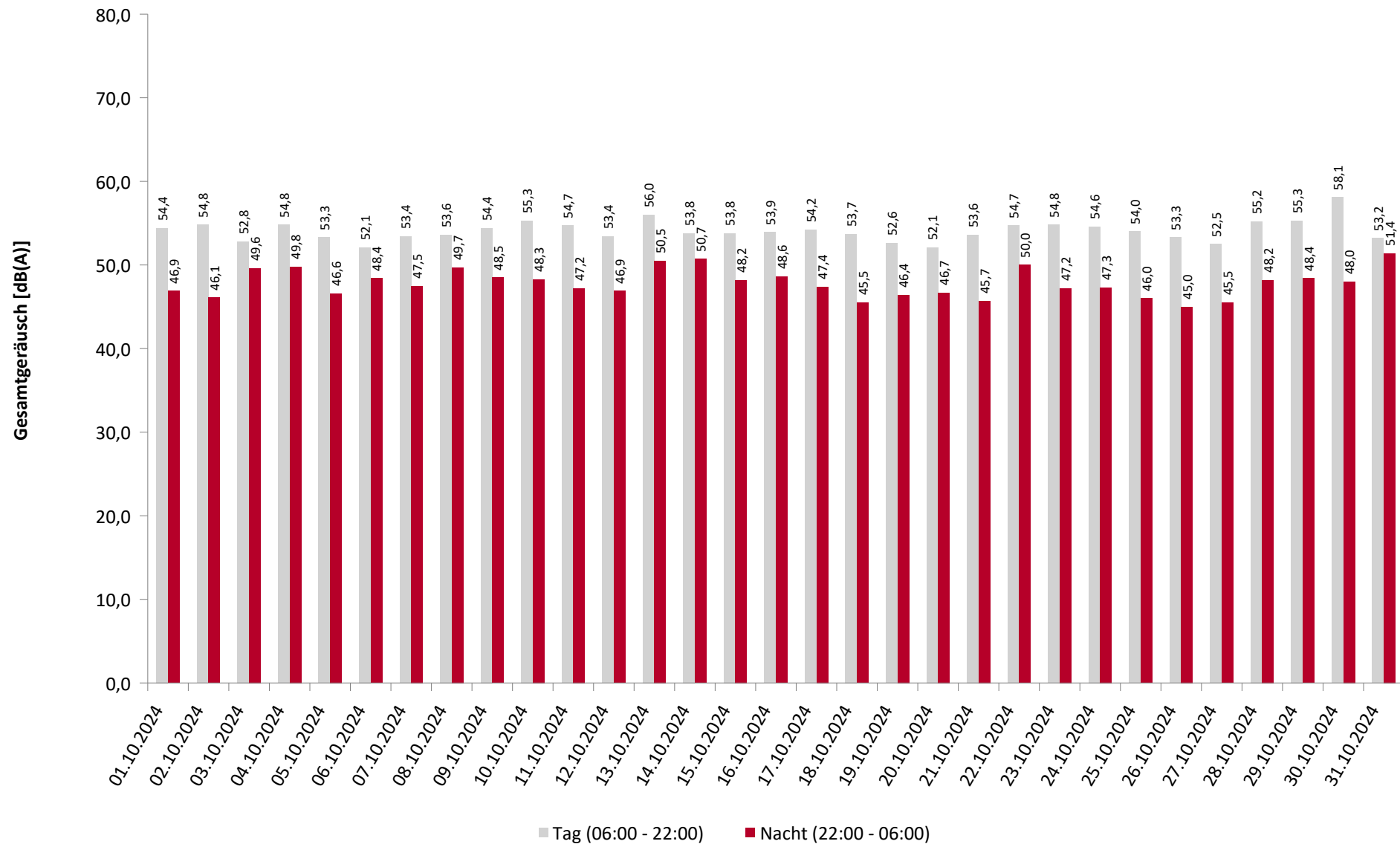
* Verfügbarkeit < 50%

Äquivalente Dauerschallpegel - Gesamtgeräusch

MP01 Krankenhaus Neustadt

Oktober 2024

Gesamtgeräusch: Tag 54,2 dB(A) Nacht 48,1 dB(A)



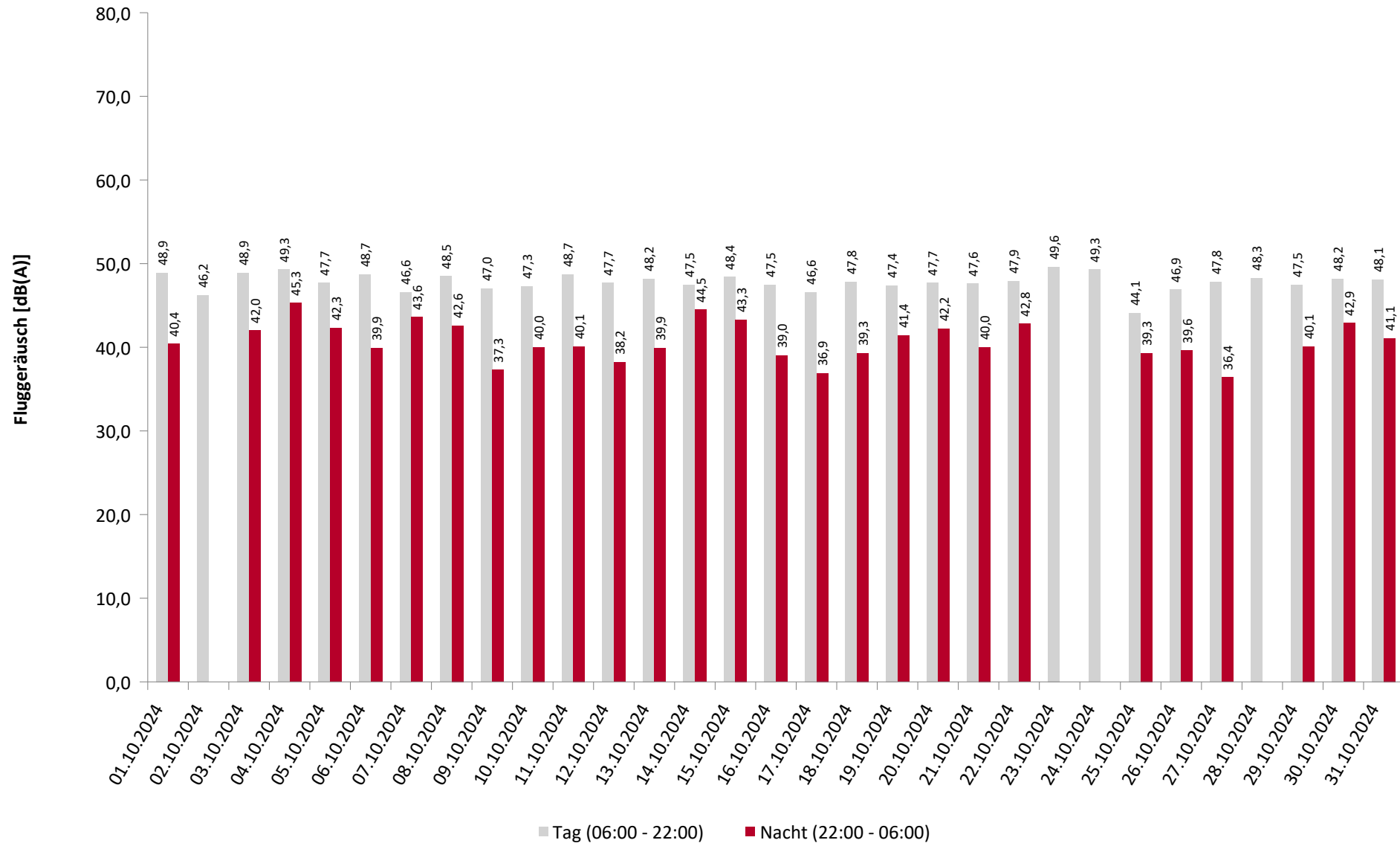
* Verfügbarkeit < 50%

Äquivalente Dauerschallpegel - Fluggeräusch

MP01 Krankenhaus Neustadt

Oktober 2024

Fluggeräusch: Tag 47,9 dB(A) Nacht 40,7 dB(A)

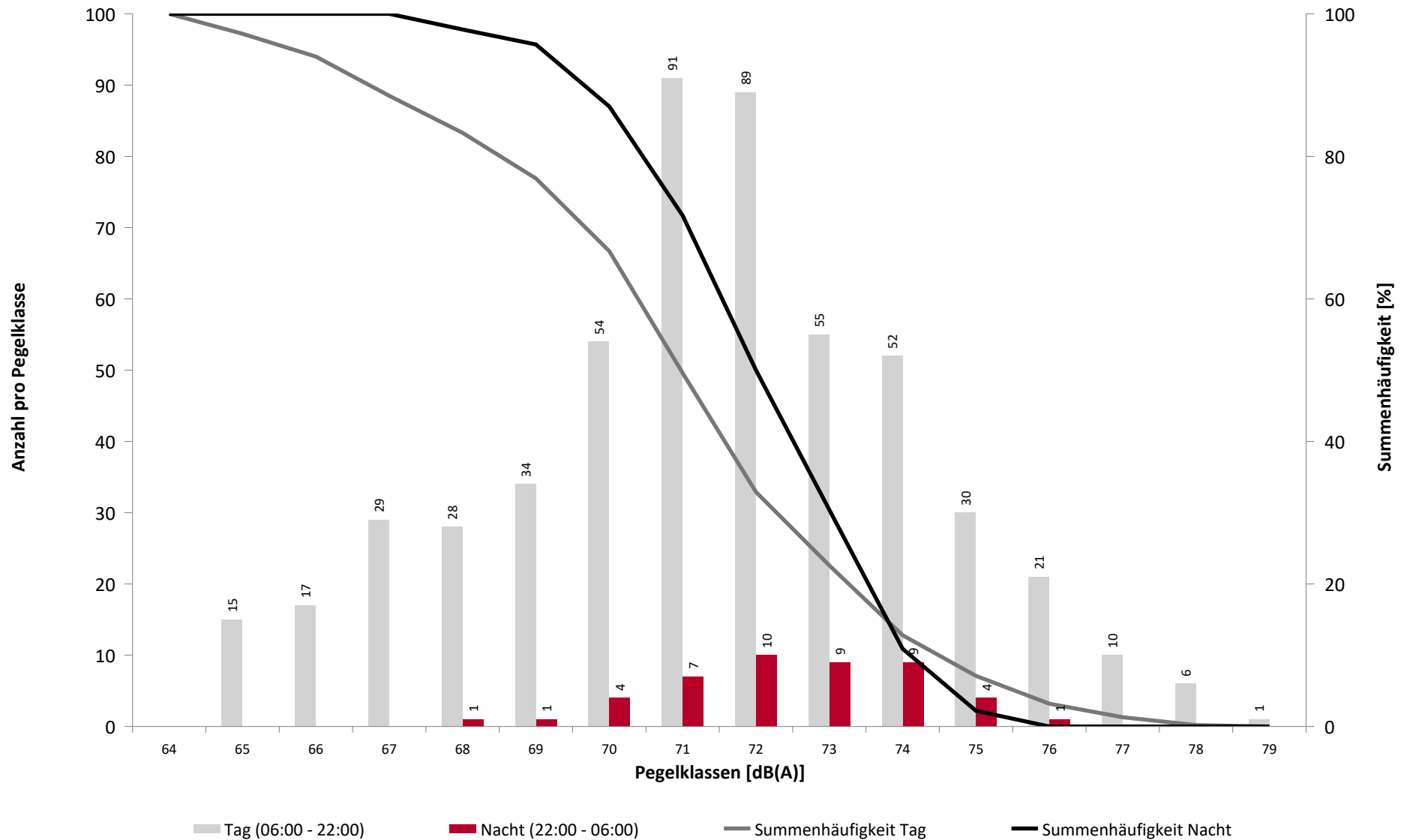


* Verfügbarkeit < 50%

Häufigkeitsverteilung der Maximalpegel

MP01 Krankenhaus Neustadt

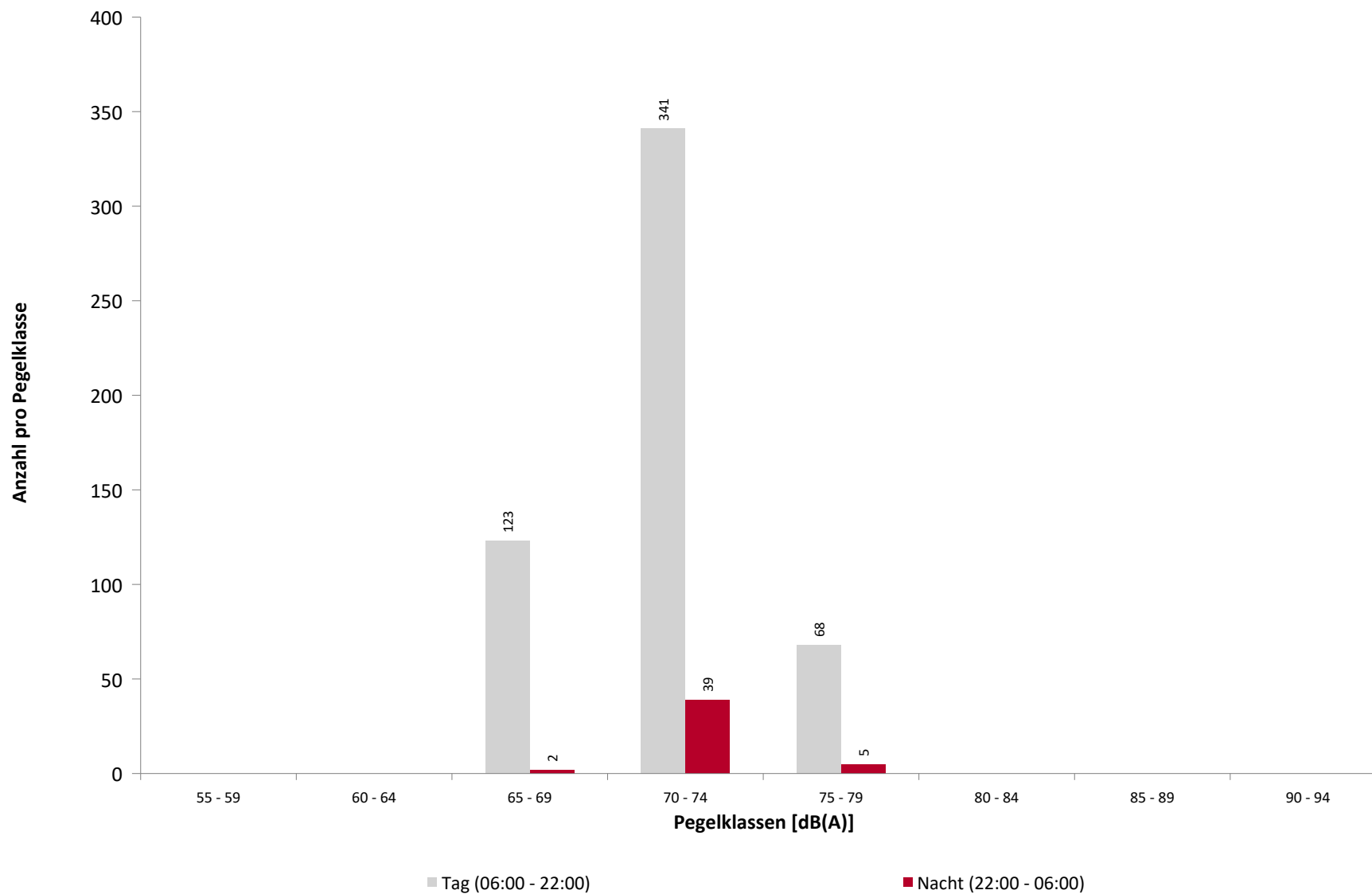
Oktober 2024



Häufigkeitsverteilung der Maximalpegel

MP01 Krankenhaus Neustadt

Oktober 2024



Ausfallzeiten

MP01 Krankenhaus Neustadt

Oktober 2024

Beginn	Ende	Dauer [s]	Ausfallgrund
Gesamtausfalldauer 137 Minuten			
10.10.2024 10:23:00	10.10.2024 10:25:00	120	Windgeschwindigkeit
13.10.2024 08:04:00	13.10.2024 08:06:00	120	Windgeschwindigkeit
13.10.2024 10:48:00	13.10.2024 11:46:00	3480	Umgebungsärm
13.10.2024 11:50:00	13.10.2024 11:54:00	240	Umgebungsärm
13.10.2024 12:07:00	13.10.2024 12:46:00	2340	Umgebungsärm
13.10.2024 12:48:00	13.10.2024 13:20:00	1920	Umgebungsärm

Geographische Position

Breitengrad	51°09'02,00"N
Längengrad	13°47'18,00"E
Höhe über NN	210 m
Seit	28.11.2017

	Oktober 2024		Letzte sechs Monate	
	Fluggeräusch	Gesamtgeräusch	Fluggeräusch	Gesamtgeräusch
L_{p,A,eq,Tag}	54,6 dB	55,7 dB	53,8 dB	55,2 dB
L_{p,A,eq,Nacht}	46,8 dB	49,6 dB	45,9 dB	49,3 dB
L_{DEN}	56,3 dB	58,1 dB	55,6 dB	57,8 dB

	N1/N2	
	Oktober 2024	Letzte sechs Monate
Tag	69,4 %	59,4 %
Nacht	85,1 %	89,4 %
Gesamt	70,2 %	60,6 %

	Schwellenwert (Nachts)*	Mindestzeit (Nachts)*	Horchzeit (Nachts)*	Relevante Flugbewegungen
	60 dB(A)	9 s	5 s	ABKIS3E 04, ARR 22, BEBEX7E 04, DEKOV5E 04, DEP 04, KOBUS8E 04, MAREM7E 04, OSKAN4A 22, OSKAN4B 22, OSKAN9E 04

* keine Angabe bedeutet gleiche Tag- und Nachtwerte

Betriebszeit 06:00 - 22:00: 99 %

Betriebszeit 22:00 - 06:00: 100 %

Typenpegel

MP02 Weixdorf

Oktober 2024

Flugzeug- typ	Starts			
	Ø LASmax [dB(A)]	Min [dB(A)]	Max [dB(A)]	Lärm- ereignisse
A319	82,0	71,2	86,4	43
CRJ9	81,9	75,7	86,3	14
C172	70,1	65,3	74,0	21

Flugzeug- typ	Landungen			
	Ø LASmax [dB(A)]	Min [dB(A)]	Max [dB(A)]	Lärm- ereignisse
B738	86,4	70,2	89,3	36
A320	85,7	82,6	87,6	45
A319	84,9	69,5	89,7	144
B38M	84,6	83,0	86,4	10
CRJX	83,1	81,8	84,0	16
A20N	83,0	81,4	84,2	20
BCS3	82,3	80,5	83,3	12
CRJ9	82,3	79,6	84,1	65
EC35	79,7	65,5	84,9	15
C172	74,7	65,7	81,9	12

MP02 Weixdorf

Oktober 2024

	Relevante Flugereignisse (N2)		Anzahl korr. Lärmereignisse (N1)		N1/N2 [%]		Verfügbarkeit		Gesamtgeräusch	Fluggeräusch
	A	D	A	D	A	D	[%]	Ausfall	[dB(A)]	[dB(A)]
01.10.2024	26	2	20	1	76,9	50,0	100		56,1	55,4
02.10.2024	0	14	1	9		64,3	100		53,4	51,3
03.10.2024	3	16	3	12	100,0	75,0	100		55,5	54,5
04.10.2024	0	20	0	16		80,0	100		55,7	54,5
05.10.2024	0	20	1	17		85,0	100		55,8	55,0
06.10.2024	18	10	11	6	61,1	60,0	100		55,1	54,9
07.10.2024	27	0	20	2	74,1		100		55,4	54,8
08.10.2024	22	1	15	2	68,2	100,0	100		54,4	53,7
09.10.2024	26	1	19	1	73,1	100,0	100		55,4	54,6
10.10.2024	21	0	17	0	81,0		100		56,8	54,9
11.10.2024	24	1	17	0	70,8	0,0	100		56,9	55,5
12.10.2024	29	0	14	0	48,3		100		54,4	53,7
13.10.2024	20	0	17	0	85,0		86	S	57,1	55,8
14.10.2024	19	12	16	8	84,2	66,7	100		55,3	54,0
15.10.2024	27	19	17	12	63,0	63,2	97	S	55,2	53,8
16.10.2024	2	27	0	22	0,0	81,5	100		55,0	54,0
17.10.2024	35	1	24	1	68,6	100,0	94	W	56,0	54,9
18.10.2024	28	0	16	0	57,1		100		54,8	54,0
19.10.2024	35	2	13	0	37,1	0,0	100		54,9	53,1
20.10.2024	22	2	13	1	59,1	50,0	100		53,3	52,8
21.10.2024	20	0	18	0	90,0		100		55,3	54,7
22.10.2024	66	1	61	1	92,4	100,0	100		59,7	59,0
23.10.2024	24	19	15	8	62,5	42,1	100		54,8	53,1
24.10.2024	25	31	21	25	84,0	80,6	100		59,0	58,7
25.10.2024	15	0	7	0	46,7		100		50,7	49,6
26.10.2024	32	2	13	2	40,6	100,0	100		53,6	53,2
27.10.2024	27	0	12	0	44,4		100		53,8	52,4
28.10.2024	26	0	18	0	69,2		100		55,9	54,2
29.10.2024	28	1	17	1	60,7	100,0	100		55,5	54,1
30.10.2024	27	0	22	0	81,5		100		55,8	53,9
31.10.2024	23	0	19	0	82,6		100		55,6	54,8
Gesamt	697	202	477	147	68,4	72,8	99		55,7	54,6

N1: Anzahl der gemessenen Flugbewegungen

N2: Anzahl der relevanten Flugbewegungen während des Betriebszeitraums

T = technische Störung

W = Wetterstörung

S = Störgeräusch

Messstellenstatistik - Nacht (22:00 - 06:00)

MP02 Weixdorf

Oktober 2024

	Relevante Flugereignisse (N2)		Anzahl korr. Lärmereignisse (N1)		N1/N2 [%]		Verfügbarkeit		Gesamt- geräusch	Flug- geräusch
	A	D	A	D	A	D	[%]	Ausfall	[dB(A)]	[dB(A)]
01.10.2024	1	0	1	0	100,0		100		48,4	47,1
02.10.2024	0	1	0	1		100,0	100		50,1	46,9
03.10.2024	0	1	0	1		100,0	100		50,1	46,1
04.10.2024	0	1	0	1		100,0	100		50,3	47,7
05.10.2024	0	1	0	1		100,0	100		48,4	47,3
06.10.2024	1	0	1	0	100,0		100		45,7	43,3
07.10.2024	0	0	0	0			100		41,5	
08.10.2024	2	0	2	0	100,0		100		51,0	47,8
09.10.2024	3	0	2	0	66,7		100		51,5	47,6
10.10.2024	2	0	2	0	100,0		100		50,9	47,1
11.10.2024	3	0	2	0	66,7		100		50,1	47,5
12.10.2024	2	0	2	0	100,0		100		50,7	48,0
13.10.2024	1	0	1	0	100,0		99	T	50,1	44,3
14.10.2024	0	0	0	0			100		50,3	
15.10.2024	0	1	0	1		100,0	100		49,0	48,2
16.10.2024	2	1	2	0	100,0	0,0	100		51,3	48,3
17.10.2024	2	0	1	0	50,0		100		46,8	43,5
18.10.2024	3	0	3	0	100,0		100		51,4	50,6
19.10.2024	2	0	2	0	100,0		100		48,1	46,9
20.10.2024	0	0	0	0			99	T	43,3	
21.10.2024	3	0	2	0	66,7		100		49,0	47,8
22.10.2024	1	0	1	0	100,0		100		51,2	45,7
23.10.2024	0	0	0	0			100		45,2	
24.10.2024	2	1	1	1	50,0	100,0	100		51,4	51,2
25.10.2024	1	0	1	0	100,0		100		49,2	48,4
26.10.2024	2	0	2	0	100,0		100		47,8	47,2
27.10.2024	0	1	0	1		100,0	100		47,7	46,0
28.10.2024	2	0	2	0	100,0		100		51,2	49,1
29.10.2024	2	0	1	0	50,0		100		48,5	43,1
30.10.2024	0	0	0	0			100		48,4	
31.10.2024	2	0	2	0	100,0		100		52,1	48,4
Gesamt	39	8	33	7	84,6	87,5	100		49,6	46,8

N1: Anzahl der gemessenen Flugbewegungen

N2: Anzahl der relevanten Flugbewegungen während des Betriebszeitraums

T = technische Störung

W = Wetterstörung

S = Störgeräusch

Äquivalente Dauerschallpegel

MP02 Weixdorf

Oktober 2024

	Gesamtgeräusch [dB(A)]				
	L _{eq} Tag	L _{eq} Nacht/L _N	L _D	L _E	L _{DEN}
01.10.2024	56,1	48,4	56,9	51,8	57,5
02.10.2024	53,4	50,1	54,0	50,4	57,2
03.10.2024	55,5	50,1	55,8	54,5	58,3
04.10.2024	55,7	50,3	56,1	54,2	58,5
05.10.2024	55,8	48,4	56,7	50,8	57,2
06.10.2024	55,1	45,7	54,5	56,6	57,0
07.10.2024	55,4	41,5	55,7	54,3	55,7
08.10.2024	54,4	51,0	55,1	50,5	58,1
09.10.2024	55,4	51,5	55,0	56,5	59,3
10.10.2024	56,8	50,9	56,6	57,4	59,7
11.10.2024	56,9	50,1	57,7	52,9	58,7
12.10.2024	54,4	50,7	54,8	52,8	58,1
13.10.2024	57,1	50,1	57,1	57,1	59,6
14.10.2024	55,3	50,3	56,0	52,5	58,1
15.10.2024	55,2	49,0	54,6	56,5	58,2
16.10.2024	55,0	51,3	53,5	57,7	59,4
17.10.2024	56,0	46,8	56,0	55,9	57,6
18.10.2024	54,8	51,4	55,2	53,1	58,7
19.10.2024	54,9	48,1	55,9	48,4	56,5
20.10.2024	53,3	43,3	52,4	55,4	55,3
21.10.2024	55,3	49,0	56,1	51,2	57,3
22.10.2024	59,7	51,2	60,8	51,7	60,5
23.10.2024	54,8	45,2	54,6	55,4	56,4
24.10.2024	59,0	51,4	60,0	51,3	60,2
25.10.2024	50,7	49,2	51,5	46,1	55,7
26.10.2024	53,6	47,8	54,2	51,2	56,1
27.10.2024	53,8	47,7	54,1	53,0	56,3
28.10.2024	55,9	51,2	56,0	55,6	59,2
29.10.2024	55,5	48,5	55,9	54,1	57,5
30.10.2024	55,8	48,4	55,7	56,1	58,0
31.10.2024	55,6	52,1	55,6	55,6	59,6
Gesamt	55,7	49,6	56,0	54,3	58,1

	Fluggeräusch [dB(A)]				
	L _{eq} Tag	L _{eq} Nacht/L _N	L _D	L _E	L _{DEN}
01.10.2024	55,4	47,1	56,3	49,6	56,4
02.10.2024	51,3	46,9	52,4	43,4	54,2
03.10.2024	54,5	46,1	54,8	53,5	56,1
04.10.2024	54,5	47,7	55,1	52,3	56,5
05.10.2024	55,0	47,3	56,0	48,3	56,2
06.10.2024	54,9	43,3	54,2	56,3	56,3
07.10.2024	54,8		55,2	53,3	54,5
08.10.2024	53,7	47,8	54,6	49,2	55,9
09.10.2024	54,6	47,6	54,0	55,9	57,2
10.10.2024	54,9	47,1	54,2	56,4	57,3
11.10.2024	55,5	47,5	56,5	48,4	56,5
12.10.2024	53,7	48,0	54,1	52,2	56,3
13.10.2024	55,8	44,3	55,7	55,9	56,9
14.10.2024	54,0		54,8	50,3	53,2
15.10.2024	53,8	48,2	53,2	55,2	57,0
16.10.2024	54,0	48,3	52,0	57,2	57,7
17.10.2024	54,9	43,5	54,8	55,1	56,0
18.10.2024	54,0	50,6	54,5	52,5	57,9
19.10.2024	53,1	46,9	54,1	46,8	55,0
20.10.2024	52,8		51,7	54,9	53,8
21.10.2024	54,7	47,8	55,5	50,2	56,4
22.10.2024	59,0	45,7	60,2	45,8	58,3
23.10.2024	53,1		52,7	54,1	53,6
24.10.2024	58,7	51,2	59,8	50,4	59,9
25.10.2024	49,6	48,4	50,6	43,5	54,8
26.10.2024	53,2	47,2	53,8	50,7	55,6
27.10.2024	52,4	46,0	52,7	51,3	54,7
28.10.2024	54,2	49,1	54,2	54,4	57,4
29.10.2024	54,1	43,1	54,5	52,6	54,8
30.10.2024	53,9		53,7	54,4	54,2
31.10.2024	54,8	48,4	54,8	54,6	57,3
Gesamt	54,6	46,8	55,1	53,1	56,3

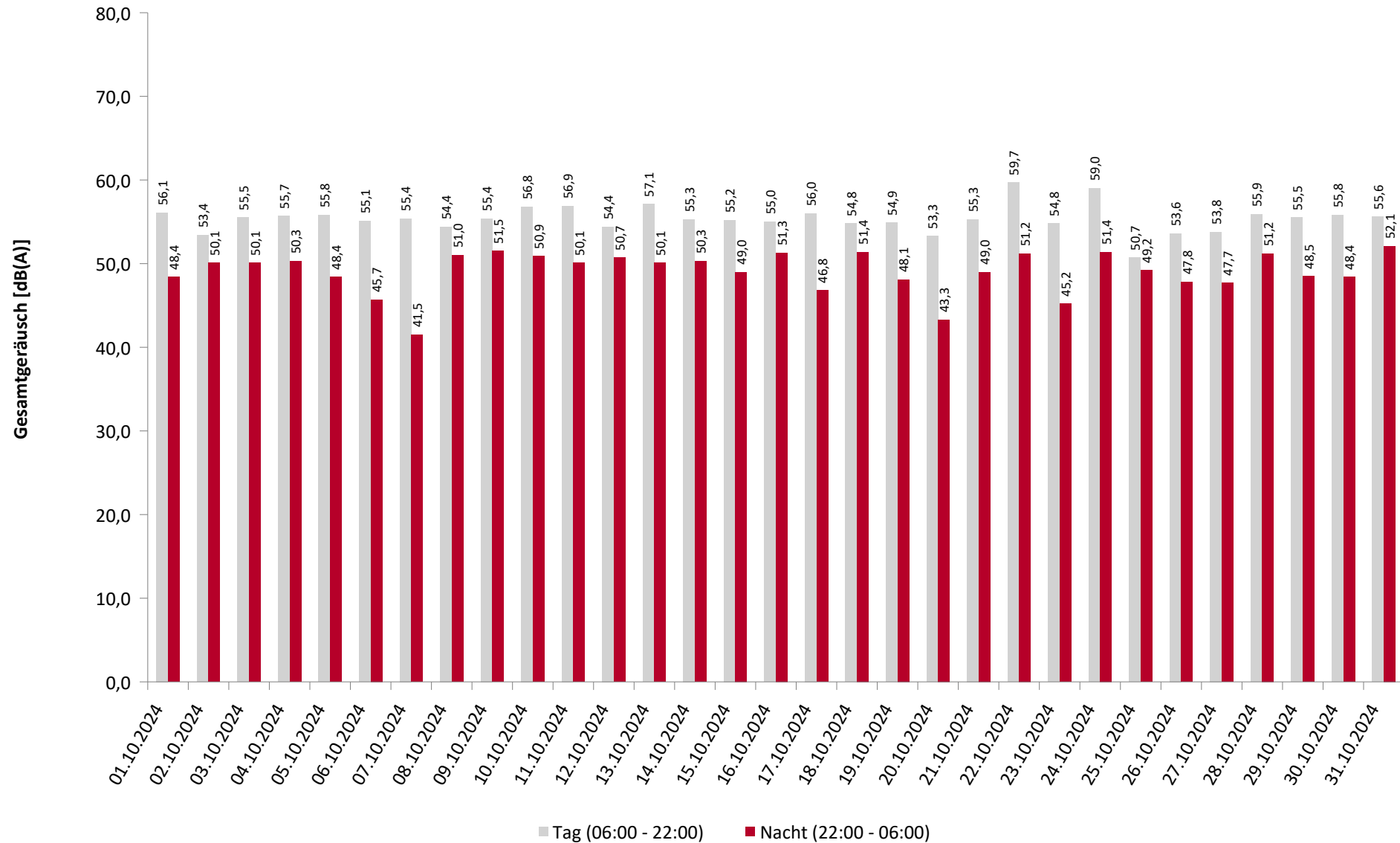
* Verfügbarkeit < 50%

Äquivalente Dauerschallpegel - Gesamtgeräusch

MP02 Weixdorf

Oktober 2024

Gesamtgeräusch: Tag 55,7 dB(A) Nacht 49,6 dB(A)



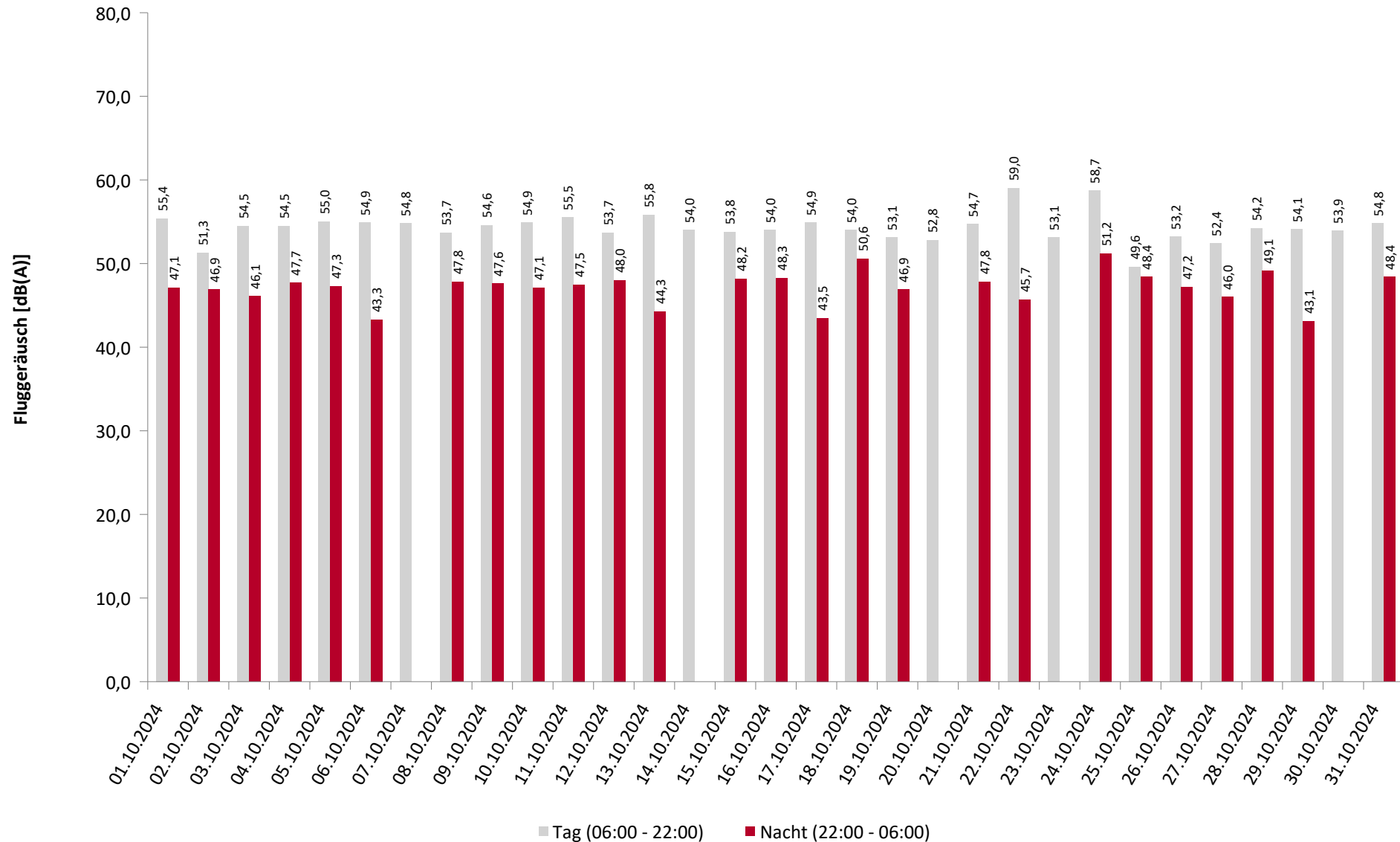
* Verfügbarkeit < 50%

Äquivalente Dauerschallpegel - Fluggeräusch

MP02 Weixdorf

Oktober 2024

Fluggeräusch: Tag 54,6 dB(A) Nacht 46,8 dB(A)

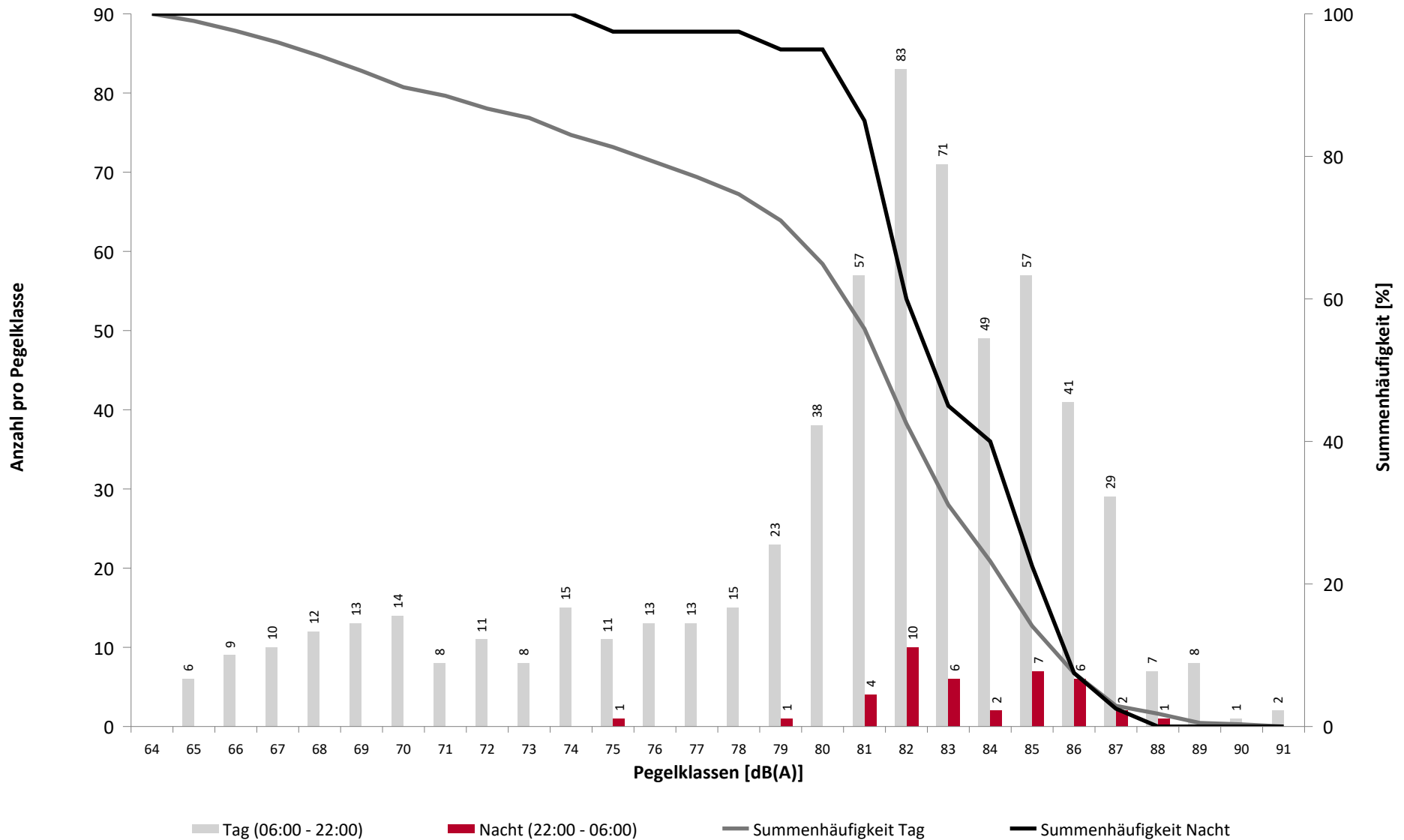


* Verfügbarkeit < 50%

Häufigkeitsverteilung der Maximalpegel

MP02 Weixdorf

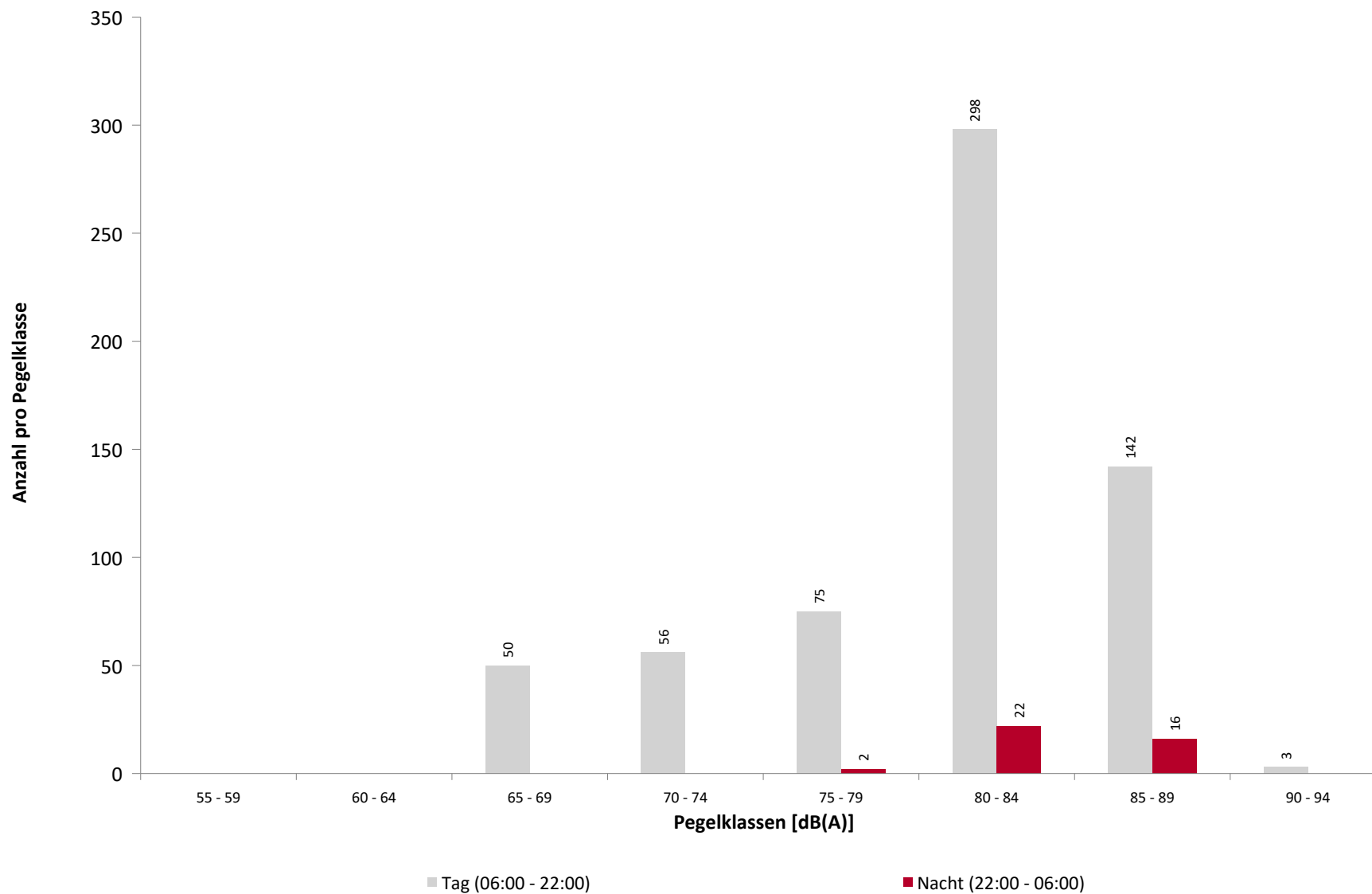
Oktober 2024



Häufigkeitsverteilung der Maximalpegel

MP02 Weixdorf

Oktober 2024



Ausfallzeiten
MP02 Weixdorf
Oktober 2024

Beginn	Ende	Dauer [s]	Ausfallgrund
Gesamtausfalldauer 221 Minuten			
13.10.2024 10:48:00	13.10.2024 11:46:00	3480	Umgebungsärm
13.10.2024 11:50:00	13.10.2024 11:54:00	240	Umgebungsärm
13.10.2024 12:07:00	13.10.2024 12:46:00	2340	Umgebungsärm
13.10.2024 12:48:00	13.10.2024 13:20:00	1920	Umgebungsärm
15.10.2024 16:34:00	15.10.2024 17:02:00	1680	Umgebungsärm
17.10.2024 10:21:00	17.10.2024 11:21:00	3600	Windgeschwindigkeit

Geographische Position

Breitengrad 51°10'00,96"N
 Längengrad 13°48'50,71"E
 Höhe über NN 180 m
 Seit 28.03.2024

	Oktober 2024		Letzte sechs Monate	
	Fluggeräusch	Gesamtgeräusch	Fluggeräusch	Gesamtgeräusch
L_{p,A,eq,Tag}	50,4 dB	55,0 dB	49,3 dB	57,4 dB
L_{p,A,eq,Nacht}	42,6 dB	50,7 dB	41,5 dB	50,9 dB
L_{DEN}	52,1 dB	58,3 dB	51,1 dB	59,3 dB

	N1/N2	
	Oktober 2024	Letzte sechs Monate
Tag	57,8 %	46,8 %
Nacht	85,1 %	83,5 %
Gesamt	59,2 %	48,2 %

	Schwellenwert (Nachts)*	Mindestzeit (Nachts)*	Horchzeit (Nachts)*	Relevante Flugbewegungen
	61 dB(A)	8 s	5 s	ABKIS3E 04, ARR 22, BEBEX7E 04, DEKOV5E 04, DEP 04, MAREM7E 04, OSKAN4A 22, OSKAN4B 22, OSKAN9E 04

* keine Angabe bedeutet gleiche Tag- und Nachtwerte

Betriebszeit 06:00 - 22:00: 99 %
 Betriebszeit 22:00 - 06:00: 100 %

Typenpegel

MP03 Hermsdorf

Oktober 2024

Flugzeug- typ	Starts			
	Ø LASmax [dB(A)]	Min [dB(A)]	Max [dB(A)]	Lärm- ereignisse
A319	74,5	66,2	77,2	29
A320	73,7	69,7	76,0	10
CRJ9	73,5	70,3	75,6	14

Flugzeug- typ	Landungen			
	Ø LASmax [dB(A)]	Min [dB(A)]	Max [dB(A)]	Lärm- ereignisse
B738	79,0	75,9	81,6	35
A320	78,2	76,1	80,4	45
B38M	77,6	76,5	78,5	10
A20N	77,0	74,3	78,7	20
A319	76,8	70,1	79,4	138
CRJX	76,3	75,4	77,1	15
CRJ9	75,4	72,6	77,9	64
BCS3	74,8	73,1	76,2	12
EC35	72,0	68,7	76,5	12

MP03 Hermsdorf

Oktober 2024

	Relevante Flugereignisse (N2)		Anzahl korr. Lärmereignisse (N1)		N1/N2 [%]		Verfügbarkeit		Gesamtgeräusch	Fluggeräusch
	A	D	A	D	A	D	[%]	Ausfall	[dB(A)]	[dB(A)]
01.10.2024	26	2	20	0	76,9	0,0	100		56,4	51,6
02.10.2024	0	14	1	7		50,0	100		57,2	45,8
03.10.2024	3	16	3	8	100,0	50,0	100		52,9	48,7
04.10.2024	0	19	0	13		68,4	100		53,9	48,5
05.10.2024	0	20	0	14		70,0	100		52,3	48,8
06.10.2024	18	10	9	4	50,0	40,0	100		51,0	50,0
07.10.2024	27	0	19	2	70,4		100		53,1	51,5
08.10.2024	22	1	12	2	54,5	100,0	100		52,3	49,8
09.10.2024	26	1	17	1	65,4	100,0	99	S	55,5	50,6
10.10.2024	21	0	16	1	76,2		100		58,5	51,2
11.10.2024	24	1	18	0	75,0	0,0	100		56,4	51,1
12.10.2024	29	0	12	0	41,4		100		51,9	49,5
13.10.2024	20	0	18	1	90,0		86	S	57,9	52,6
14.10.2024	19	12	15	5	78,9	41,7	100		54,3	50,3
15.10.2024	27	19	11	4	40,7	21,1	100		53,9	49,2
16.10.2024	2	27	0	15	0,0	55,6	100		53,9	48,7
17.10.2024	35	1	22	0	62,9	0,0	94	W	57,9	51,5
18.10.2024	28	0	12	0	42,9		100		54,1	51,0
19.10.2024	35	2	10	0	28,6	0,0	100		52,3	49,6
20.10.2024	22	2	11	0	50,0	0,0	100		51,7	48,9
21.10.2024	20	0	17	1	85,0		100		53,1	50,6
22.10.2024	66	1	60	1	90,9	100,0	100		57,6	55,7
23.10.2024	24	19	13	3	54,2	15,8	100		55,3	48,9
24.10.2024	25	30	17	6	68,0	20,0	100		53,7	50,7
25.10.2024	15	0	7	0	46,7		100		50,3	46,0
26.10.2024	32	2	10	1	31,3	50,0	100		58,0	48,9
27.10.2024	27	0	11	0	40,7		100		53,2	48,9
28.10.2024	26	0	14	0	53,8		100		54,6	50,1
29.10.2024	28	0	16	1	57,1		100		55,7	50,1
30.10.2024	27	0	18	0	66,7		100		55,8	50,5
31.10.2024	23	0	19	0	82,6		100		54,3	50,9
Gesamt	697	199	428	90	61,4	45,2	99		55,0	50,4

N1: Anzahl der gemessenen Flugbewegungen

N2: Anzahl der relevanten Flugbewegungen während des Betriebszeitraums

T = technische Störung

W = Wetterstörung

S = Störgeräusch

* Verfügbarkeit < 50%

Messstellenstatistik - Nacht (22:00 - 06:00)

MP03 Hermsdorf

Oktober 2024

	Relevante Flugereignisse (N2)		Anzahl korr. Lärmereignisse (N1)		N1/N2 [%]		Verfügbarkeit		Gesamt- geräusch	Flug- geräusch
	A	D	A	D	A	D	[%]	Ausfall	[dB(A)]	[dB(A)]
01.10.2024	1	0	1	0	100,0		100		47,8	42,7
02.10.2024	0	1	0	1		100,0	100		50,0	41,2
03.10.2024	0	1	0	1		100,0	100		51,0	40,3
04.10.2024	0	1	0	1		100,0	100		49,1	41,1
05.10.2024	0	1	0	1		100,0	100		47,5	41,6
06.10.2024	1	0	1	0	100,0		100		49,9	40,6
07.10.2024	0	0	0	0			100		44,1	
08.10.2024	2	0	2	0	100,0		100		51,3	44,4
09.10.2024	3	0	2	0	66,7		100		52,1	44,9
10.10.2024	2	0	2	0	100,0		100		53,0	43,3
11.10.2024	3	0	2	0	66,7		100		54,5	44,3
12.10.2024	2	0	2	0	100,0		100		50,1	45,1
13.10.2024	1	0	1	0	100,0		99	T	51,8	41,4
14.10.2024	0	0	0	0			100		53,0	
15.10.2024	0	1	0	1		100,0	100		47,2	42,0
16.10.2024	2	1	2	0	100,0	0,0	100		52,3	44,2
17.10.2024	2	0	1	0	50,0		100		47,4	40,4
18.10.2024	3	0	3	0	100,0		100		49,4	46,8
19.10.2024	2	0	2	0	100,0		100		45,1	43,6
20.10.2024	0	0	0	0			99	T	45,0	
21.10.2024	3	0	2	0	66,7		100		48,0	44,3
22.10.2024	1	0	1	0	100,0		100		55,0	42,7
23.10.2024	0	0	0	0			100		51,3	
24.10.2024	2	1	1	1	50,0	100,0	100		48,3	46,3
25.10.2024	1	0	1	0	100,0		100		46,2	42,8
26.10.2024	2	0	2	0	100,0		100		45,9	43,0
27.10.2024	0	1	0	1		100,0	100		47,4	39,8
28.10.2024	2	0	2	0	100,0		100		52,7	44,3
29.10.2024	2	0	1	0	50,0		100		50,4	39,9
30.10.2024	0	0	0	0			100		50,1	
31.10.2024	2	0	2	0	100,0		100		54,7	45,0
Gesamt	39	8	33	7	84,6	87,5	100		50,7	42,6

N1: Anzahl der gemessenen Flugbewegungen

N2: Anzahl der relevanten Flugbewegungen während des Betriebszeitraums

T = technische Störung

W = Wetterstörung

S = Störgeräusch

Äquivalente Dauerschallpegel

MP03 Hermsdorf

Oktober 2024

	Gesamtgeräusch [dB(A)]				
	L _{eq} Tag	L _{eq} Nacht/L _N	L _D	L _E	L _{DEN}
01.10.2024	56,4	47,8	57,2	52,8	57,5
02.10.2024	57,2	50,0	58,1	52,2	58,7
03.10.2024	52,9	51,0	53,0	52,7	57,9
04.10.2024	53,9	49,1	54,3	52,2	56,9
05.10.2024	52,3	47,5	53,0	49,7	55,2
06.10.2024	51,0	49,9	49,8	53,3	56,9
07.10.2024	53,1	44,1	53,5	51,3	54,3
08.10.2024	52,3	51,3	53,1	48,4	57,7
09.10.2024	55,5	52,1	55,8	54,3	59,4
10.10.2024	58,5	53,0	59,1	55,8	61,1
11.10.2024	56,4	54,5	56,5	55,7	61,3
12.10.2024	51,9	50,1	52,4	49,9	56,8
13.10.2024	57,9	51,8	58,2	57,1	60,6
14.10.2024	54,3	53,0	55,0	50,8	59,5
15.10.2024	53,9	47,2	54,2	52,9	56,1
16.10.2024	53,9	52,3	53,8	54,3	59,2
17.10.2024	57,9	47,4	58,8	53,6	58,3
18.10.2024	54,1	49,4	54,5	52,4	57,2
19.10.2024	52,3	45,1	53,2	47,2	53,8
20.10.2024	51,7	45,0	51,5	52,2	54,2
21.10.2024	53,1	48,0	53,9	49,2	55,7
22.10.2024	57,6	55,0	58,4	53,4	61,8
23.10.2024	55,3	51,3	55,7	53,7	58,8
24.10.2024	53,7	48,3	54,4	50,3	56,2
25.10.2024	50,3	46,2	50,7	48,5	53,7
26.10.2024	58,0	45,9	59,1	50,0	57,6
27.10.2024	53,2	47,4	53,4	52,5	55,9
28.10.2024	54,6	52,7	54,6	54,5	59,6
29.10.2024	55,7	50,4	55,6	56,0	58,8
30.10.2024	55,8	50,1	55,9	55,4	58,6
31.10.2024	54,3	54,7	53,8	55,6	61,1
Gesamt	55,0	50,7	55,5	53,2	58,3

	Fluggeräusch [dB(A)]				
	L _{eq} Tag	L _{eq} Nacht/L _N	L _D	L _E	L _{DEN}
01.10.2024	51,6	42,7	52,5	46,0	52,4
02.10.2024	45,8	41,2	46,8	38,5	48,6
03.10.2024	48,7	40,3	48,2	49,9	50,8
04.10.2024	48,5	41,1	49,1	46,0	50,2
05.10.2024	48,8	41,6	49,8	42,4	50,2
06.10.2024	50,0	40,6	48,5	52,7	52,3
07.10.2024	51,5		52,0	49,6	51,0
08.10.2024	49,8	44,4	50,6	46,0	52,3
09.10.2024	50,6	44,9	50,0	52,0	53,8
10.10.2024	51,2	43,3	51,0	51,7	53,3
11.10.2024	51,1	44,3	52,1	45,1	52,7
12.10.2024	49,5	45,1	50,0	47,6	52,7
13.10.2024	52,6	41,4	52,6	52,5	53,7
14.10.2024	50,3		51,1	46,1	49,4
15.10.2024	49,2	42,0	48,9	50,1	51,6
16.10.2024	48,7	44,2	46,6	52,1	52,9
17.10.2024	51,5	40,4	51,2	52,0	52,8
18.10.2024	51,0	46,8	51,3	49,9	54,5
19.10.2024	49,6	43,6	50,5	44,1	51,6
20.10.2024	48,9		48,1	50,6	49,7
21.10.2024	50,6	44,3	51,7	42,4	52,4
22.10.2024	55,7	42,7	56,9	42,1	55,0
23.10.2024	48,9		49,1	48,3	48,8
24.10.2024	50,7	46,3	51,6	45,8	53,7
25.10.2024	46,0	42,8	47,0	38,7	49,7
26.10.2024	48,9	43,0	49,5	46,5	51,4
27.10.2024	48,9	39,8	49,2	47,6	50,2
28.10.2024	50,1	44,3	49,8	51,0	53,1
29.10.2024	50,1	39,9	50,5	48,4	51,0
30.10.2024	50,5		50,5	50,5	50,6
31.10.2024	50,9	45,0	51,0	50,5	53,6
Gesamt	50,4	42,6	50,8	49,0	52,1

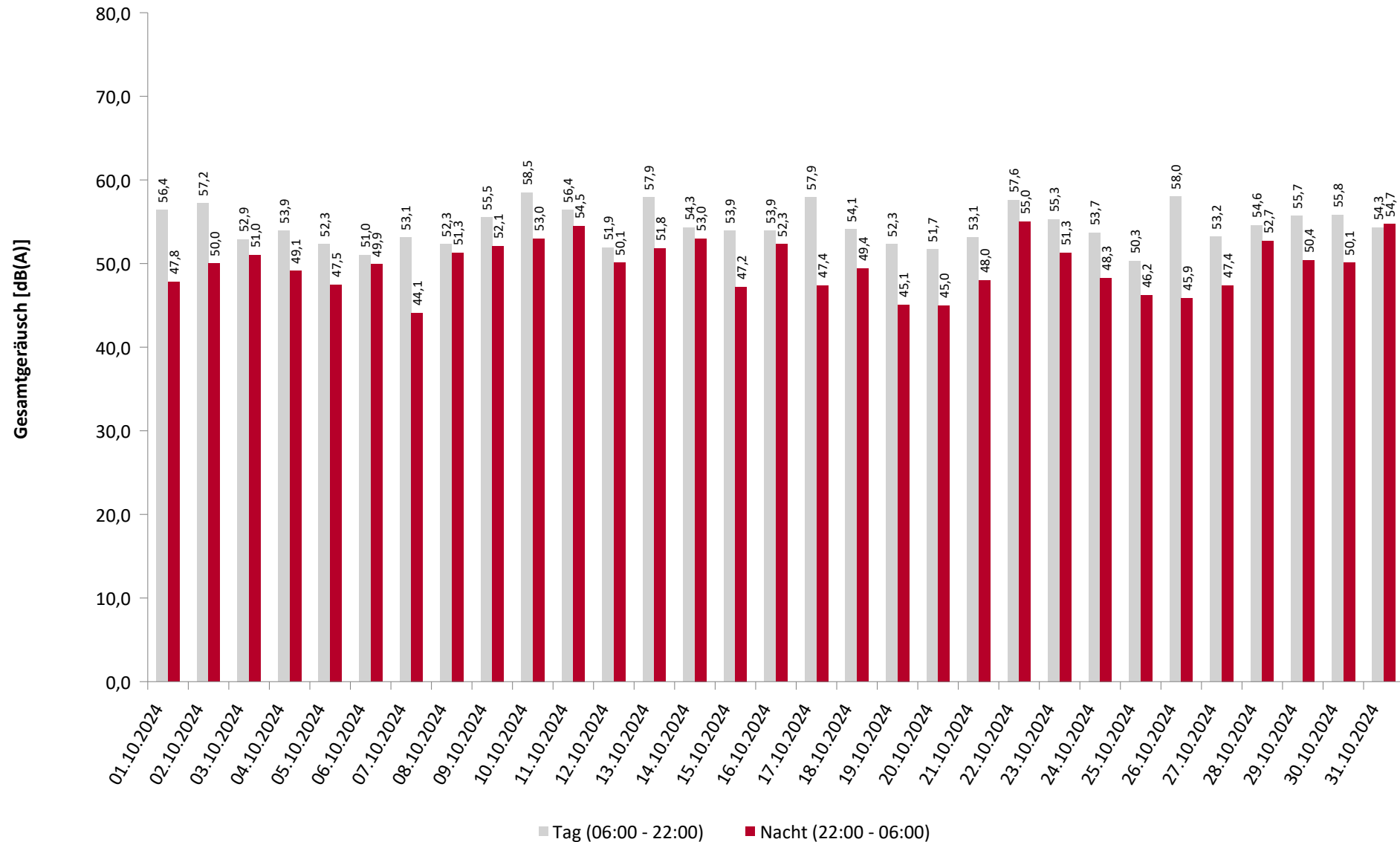
* Verfügbarkeit < 50%

Äquivalente Dauerschallpegel - Gesamtgeräusch

MP03 Hermsdorf

Oktober 2024

Gesamtgeräusch: Tag 55,0 dB(A) Nacht 50,7 dB(A)



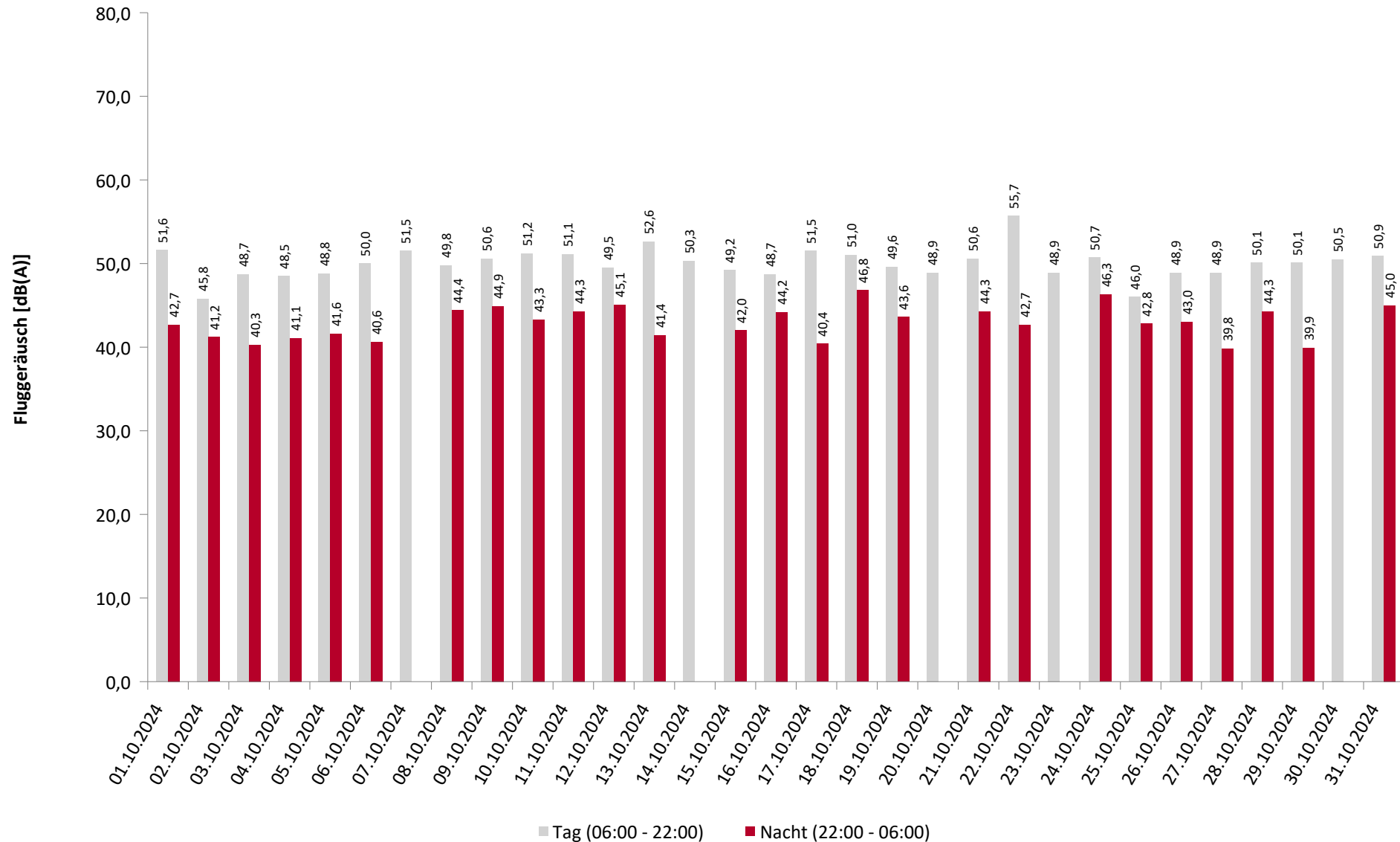
* Verfügbarkeit < 50%

Äquivalente Dauerschallpegel - Fluggeräusch

MP03 Hermsdorf

Oktober 2024

Fluggeräusch: Tag 50,4 dB(A) Nacht 42,6 dB(A)

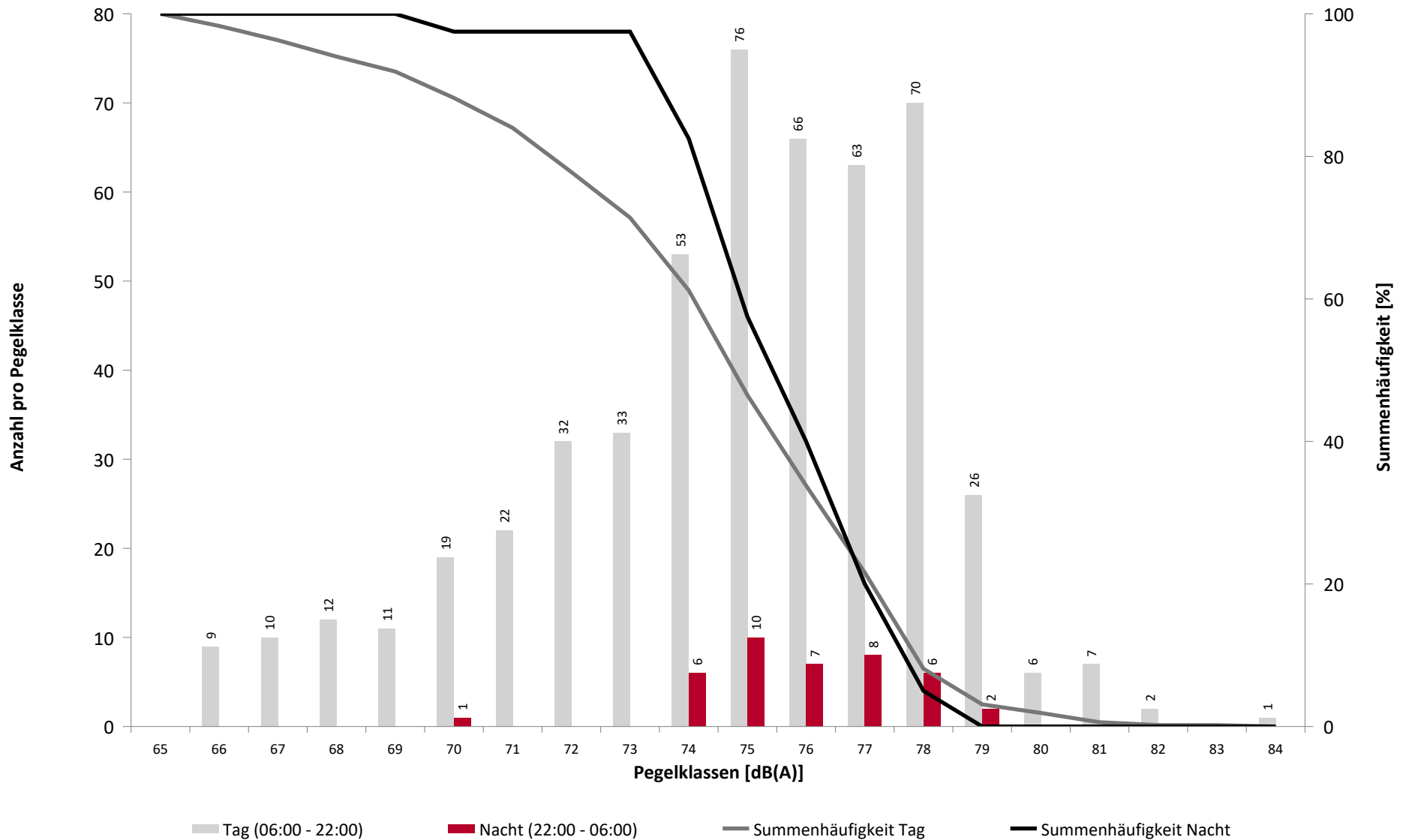


* Verfügbarkeit < 50%

Häufigkeitsverteilung der Maximalpegel

MP03 Hermsdorf

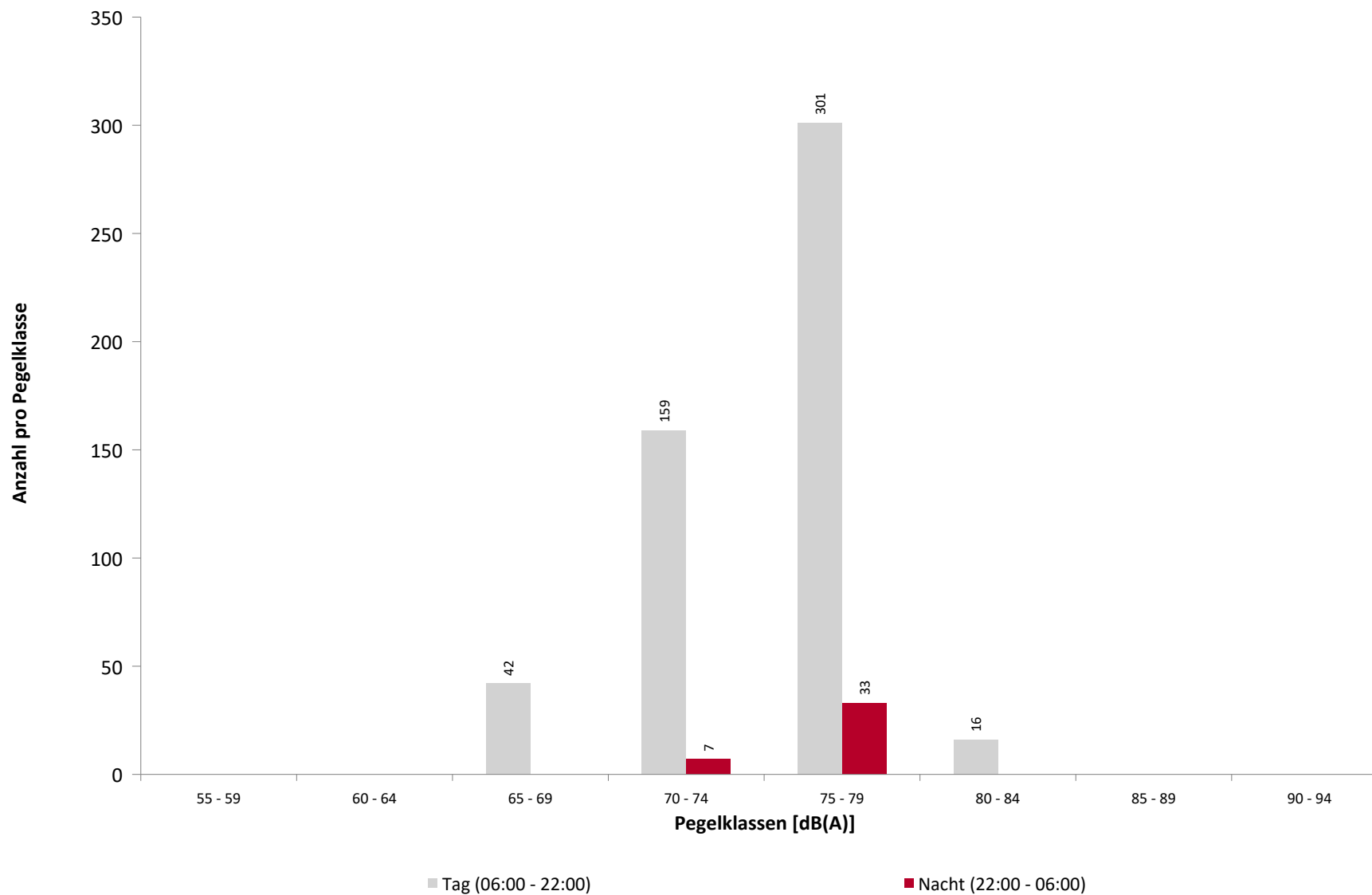
Oktober 2024



Häufigkeitsverteilung der Maximalpegel

MP03 Hermsdorf

Oktober 2024



Ausfallzeiten

MP03 Hermsdorf

Oktober 2024

Beginn	Ende	Dauer [s]	Ausfallgrund
Gesamtausfalldauer 193 Minuten			
13.10.2024 10:48:00	13.10.2024 11:46:00	3480	Umgebungsärm
13.10.2024 11:50:00	13.10.2024 11:54:00	240	Umgebungsärm
13.10.2024 12:07:00	13.10.2024 12:46:00	2340	Umgebungsärm
13.10.2024 12:48:00	13.10.2024 13:20:00	1920	Umgebungsärm
17.10.2024 10:21:00	17.10.2024 11:21:00	3600	Windgeschwindigkeit

Geographische Position

Breitengrad	51°06'47,10"N
Längengrad	13°44'20,67"E
Höhe über NN	215 m
Seit	12.03.2020

	Oktober 2024		Letzte sechs Monate	
	Fluggeräusch	Gesamtgeräusch	Fluggeräusch	Gesamtgeräusch
L_{p,A,eq,Tag}	54,1 dB	56,0 dB	53,7 dB	55,6 dB
L_{p,A,eq,Nacht}	46,5 dB	50,8 dB	48,0 dB	51,4 dB
L_{DEN}	56,0 dB	59,0 dB	56,5 dB	59,2 dB

	N1/N2	
	Oktober 2024	Letzte sechs Monate
Tag	66,8 %	61,0 %
Nacht	94,2 %	90,6 %
Gesamt	68,1 %	62,8 %

	Schwellenwert (Nachts)*	Mindestzeit (Nachts)*	Horchzeit (Nachts)*	Relevante Flugbewegungen
	60 dB(A)	9 s	5 s	ABKIS3W 22, ARR 04, BEBEX7W 22, DEKOV6W 22, DEP 22, KOBUS1W 22, LALUK4W 22, MAREM5W 22, OSKAN3D 22, OSKAN4A 04, OSKAN4B 04, OSKAN7W 22

* keine Angabe bedeutet gleiche Tag- und Nachtwerte

Betriebszeit 06:00 - 22:00: 99 %

Betriebszeit 22:00 - 06:00: 100 %

Typenpegel

MP04 Dresden Kiefernweg

Oktober 2024

Flugzeug- typ	Starts			
	Ø LASmax [dB(A)]	Min [dB(A)]	Max [dB(A)]	Lärm- ereignisse
B738	82,9	75,6	85,5	34
CRJX	79,6	74,8	82,5	18
A319	79,0	66,1	83,5	160
A320	78,8	72,6	82,2	56
CRJ9	78,7	72,9	80,9	79
BCS3	75,6	72,5	78,4	16
A20N	75,4	72,2	78,7	22
C172	71,0	65,1	75,4	16

Flugzeug- typ	Landungen			
	Ø LASmax [dB(A)]	Min [dB(A)]	Max [dB(A)]	Lärm- ereignisse
A320	84,3	80,9	85,6	22
A319	83,7	81,0	85,9	56
CRJ9	81,0	68,8	82,0	31
DA42	72,8	65,6	79,1	10
C172	72,4	65,3	78,5	10

MP04 Dresden Kiefernweg

Oktober 2024

	Relevante Flugereignisse (N2)		Anzahl korr. Lärmereignisse (N1)		N1/N2 [%]		Verfügbarkeit		Gesamt- geräusch	Flug- geräusch
	A	D	A	D	A	D	[%]	Ausfall	[dB(A)]	[dB(A)]
01.10.2024	1	27	1	24	100,0	88,9	100		56,8	54,2
02.10.2024	18	1	11	1	61,1	100,0	100		54,7	53,3
03.10.2024	17	5	11	5	64,7	100,0	100		55,2	54,8
04.10.2024	19	1	15	1	78,9	100,0	100		57,1	55,9
05.10.2024	19	1	16	1	84,2	100,0	100		55,3	54,2
06.10.2024	10	19	7	14	70,0	73,7	100		54,8	54,2
07.10.2024	2	29	4	16	100,0	55,2	100		55,5	52,6
08.10.2024	3	26	3	18	100,0	69,2	100		56,8	54,1
09.10.2024	2	27	0	16	0,0	59,3	100		55,8	52,5
10.10.2024	0	26	0	22		84,6	100		56,2	52,8
11.10.2024	6	28	3	21	50,0	75,0	100		54,9	53,7
12.10.2024	2	32	1	16	50,0	50,0	100		56,4	53,2
13.10.2024	0	21	0	19		90,5	86	S	55,0	52,9
14.10.2024	11	18	6	14	54,5	77,8	100		55,1	53,3
15.10.2024	22	29	12	14	54,5	48,3	100		55,7	54,2
16.10.2024	23	3	19	2	82,6	66,7	100		57,7	54,7
17.10.2024	1	33	1	22	100,0	66,7	94	W	57,1	52,5
18.10.2024	4	35	3	21	75,0	60,0	100		56,9	53,5
19.10.2024	5	40	1	19	20,0	47,5	100		55,8	53,2
20.10.2024	5	28	2	16	40,0	57,1	100		55,5	53,4
21.10.2024	4	26	2	18	50,0	69,2	100		55,4	53,2
22.10.2024	3	64	3	58	100,0	90,6	100		58,7	57,8
23.10.2024	23	31	9	19	39,1	61,3	100		57,2	55,9
24.10.2024	32	27	26	25	81,3	92,6	100		58,4	57,3
25.10.2024	1	16	1	7	100,0	43,8	100		54,5	49,5
26.10.2024	4	30	4	12	100,0	40,0	100		54,9	53,0
27.10.2024	2	35	4	17	100,0	48,6	100		54,6	53,6
28.10.2024	1	28	2	16	100,0	57,1	100		55,3	53,5
29.10.2024	1	28	1	14	100,0	50,0	100		54,7	52,8
30.10.2024	4	34	2	22	50,0	64,7	100		55,7	54,5
31.10.2024	1	26	1	20	100,0	76,9	100		55,2	54,0
Gesamt	246	774	171	510	69,5	65,9	99		56,0	54,1

N1: Anzahl der gemessenen Flugbewegungen

N2: Anzahl der relevanten Flugbewegungen während des Betriebszeitraums

T = technische Störung

W = Wetterstörung

S = Störgeräusch

Messtellenstatistik - Nacht (22:00 - 06:00)

MP04 Dresden Kiefernweg

Oktober 2024

	Relevante Flugereignisse (N2)		Anzahl korr. Lärmereignisse (N1)		N1/N2 [%]		Verfügbarkeit		Gesamt- geräusch	Flug- geräusch
	A	D	A	D	A	D	[%]	Ausfall	[dB(A)]	[dB(A)]
01.10.2024	0	1	0	1		100,0	100		50,1	45,7
02.10.2024	0	0	0	0			100		43,1	
03.10.2024	2	0	2	0	100,0		100		51,1	48,6
04.10.2024	3	0	3	0	100,0		100		52,9	51,5
05.10.2024	2	0	2	0	100,0		100		49,0	48,2
06.10.2024	0	1	0	1		100,0	100		50,2	44,4
07.10.2024	2	1	2	1	100,0	100,0	100		52,0	49,6
08.10.2024	1	1	1	1	100,0	100,0	100		51,4	48,1
09.10.2024	0	1	0	1		100,0	100		52,2	44,2
10.10.2024	0	1	0	1		100,0	100		48,2	45,5
11.10.2024	0	2	0	1		50,0	100		51,1	45,5
12.10.2024	0	1	0	1		100,0	100		49,0	43,5
13.10.2024	0	1	0	1		100,0	99	T	50,6	44,7
14.10.2024	3	1	3	1	100,0	100,0	100		52,5	50,4
15.10.2024	3	0	3	0	100,0		100		52,7	50,0
16.10.2024	1	0	1	1	100,0		100		52,7	43,9
17.10.2024	0	1	0	1		100,0	100		51,2	42,2
18.10.2024	0	1	0	1		100,0	100		50,8	44,5
19.10.2024	1	2	1	2	100,0	100,0	100		49,2	47,4
20.10.2024	1	1	1	1	100,0	100,0	99	T	51,8	47,2
21.10.2024	0	2	0	1		50,0	100		50,9	45,0
22.10.2024	2	1	2	1	100,0	100,0	100		52,0	48,8
23.10.2024	0	0	0	0			100		51,3	
24.10.2024	0	1	0	1		100,0	100		48,6	33,1
25.10.2024	1	1	0	1	0,0	100,0	100		50,1	44,7
26.10.2024	0	1	0	1		100,0	100		48,5	45,2
27.10.2024	1	0	1	0	100,0		100		47,7	43,0
28.10.2024	0	0	0	0			100		49,1	
29.10.2024	1	2	1	1	100,0	50,0	100		49,9	46,7
30.10.2024	2	1	2	1	100,0	100,0	100		49,9	48,9
31.10.2024	0	1	0	1		100,0	100		52,6	45,0
Gesamt	26	26	25	24	96,2	92,3	100		50,8	46,5

N1: Anzahl der gemessenen Flugbewegungen

N2: Anzahl der relevanten Flugbewegungen während des Betriebszeitraums

T = technische Störung

W = Wetterstörung

S = Störgeräusch

Äquivalente Dauerschallpegel

MP04 Dresden Kiefernweg

Oktober 2024

	Gesamtgeräusch [dB(A)]				
	L _{eq} Tag	L _{eq} Nacht/L _N	L _D	L _E	L _{DEN}
01.10.2024	56,8	50,1	57,0	56,1	59,1
02.10.2024	54,7	43,1	54,6	55,0	55,8
03.10.2024	55,2	51,1	54,1	57,5	59,3
04.10.2024	57,1	52,9	57,6	55,0	60,4
05.10.2024	55,3	49,0	55,6	54,2	57,7
06.10.2024	54,8	50,2	54,4	55,9	58,4
07.10.2024	55,5	52,0	56,1	52,9	59,2
08.10.2024	56,8	51,4	57,3	54,3	59,4
09.10.2024	55,8	52,2	55,9	55,7	59,7
10.10.2024	56,2	48,2	56,7	54,4	57,8
11.10.2024	54,9	51,1	54,6	55,9	58,9
12.10.2024	56,4	49,0	56,9	54,2	58,1
13.10.2024	55,0	50,6	55,3	54,1	58,6
14.10.2024	55,1	52,5	55,4	53,9	59,5
15.10.2024	55,7	52,7	55,8	55,3	60,0
16.10.2024	57,7	52,7	57,3	58,5	61,0
17.10.2024	57,1	51,2	57,4	55,8	59,7
18.10.2024	56,9	50,8	57,2	56,0	59,4
19.10.2024	55,8	49,2	56,1	54,6	58,0
20.10.2024	55,5	51,8	55,9	53,9	59,2
21.10.2024	55,4	50,9	56,0	52,9	58,5
22.10.2024	58,7	52,0	59,3	55,9	60,7
23.10.2024	57,2	51,3	56,4	58,8	60,3
24.10.2024	58,4	48,6	59,3	53,4	58,9
25.10.2024	54,5	50,1	54,8	53,5	57,9
26.10.2024	54,9	48,5	55,2	53,9	57,3
27.10.2024	54,6	47,7	54,3	55,3	57,1
28.10.2024	55,3	49,1	55,9	53,2	57,6
29.10.2024	54,7	49,9	55,3	51,9	57,6
30.10.2024	55,7	49,9	55,1	57,1	58,8
31.10.2024	55,2	52,6	55,7	53,2	59,5
Gesamt	56,0	50,8	56,3	55,2	59,0

	Fluggeräusch [dB(A)]				
	L _{eq} Tag	L _{eq} Nacht/L _N	L _D	L _E	L _{DEN}
	54,2	45,7	54,0	54,7	56,1
	53,3		53,1	54,0	53,7
	54,8	48,6	53,5	57,3	58,0
	55,9	51,5	56,5	53,5	59,1
	54,2	48,2	54,4	53,1	56,7
	54,2	44,4	53,7	55,3	55,9
	52,6	49,6	53,3	49,2	56,6
	54,1	48,1	54,6	52,0	56,5
	52,5	44,2	52,3	52,9	54,4
	52,8	45,5	52,9	52,6	54,9
	53,7	45,5	53,6	54,0	55,6
	53,2	43,5	53,6	51,7	54,3
	52,9	44,7	53,2	52,1	54,7
	53,3	50,4	53,7	52,1	57,5
	54,2	50,0	54,5	53,3	57,7
	54,7	43,9	53,7	56,7	56,5
	52,5	42,2	52,4	52,7	53,9
	53,5	44,5	53,2	54,0	55,2
	53,2	47,4	53,3	52,9	55,9
	53,4	47,2	53,8	51,4	55,6
	53,2	45,0	53,8	50,6	54,5
	57,8	48,8	58,4	55,3	58,9
	55,9		55,1	57,8	56,8
	57,3	33,1	58,3	51,2	56,1
	49,5	44,7	50,0	47,7	52,6
	53,0	45,2	53,4	51,6	54,8
	53,6	43,0	53,0	54,9	55,2
	53,5		54,1	50,4	52,7
	52,8	46,7	53,5	49,5	54,9
	54,5	48,9	53,6	56,5	57,8
	54,0	45,0	54,9	49,1	54,8
Gesamt	54,1	46,5	54,2	53,6	56,0

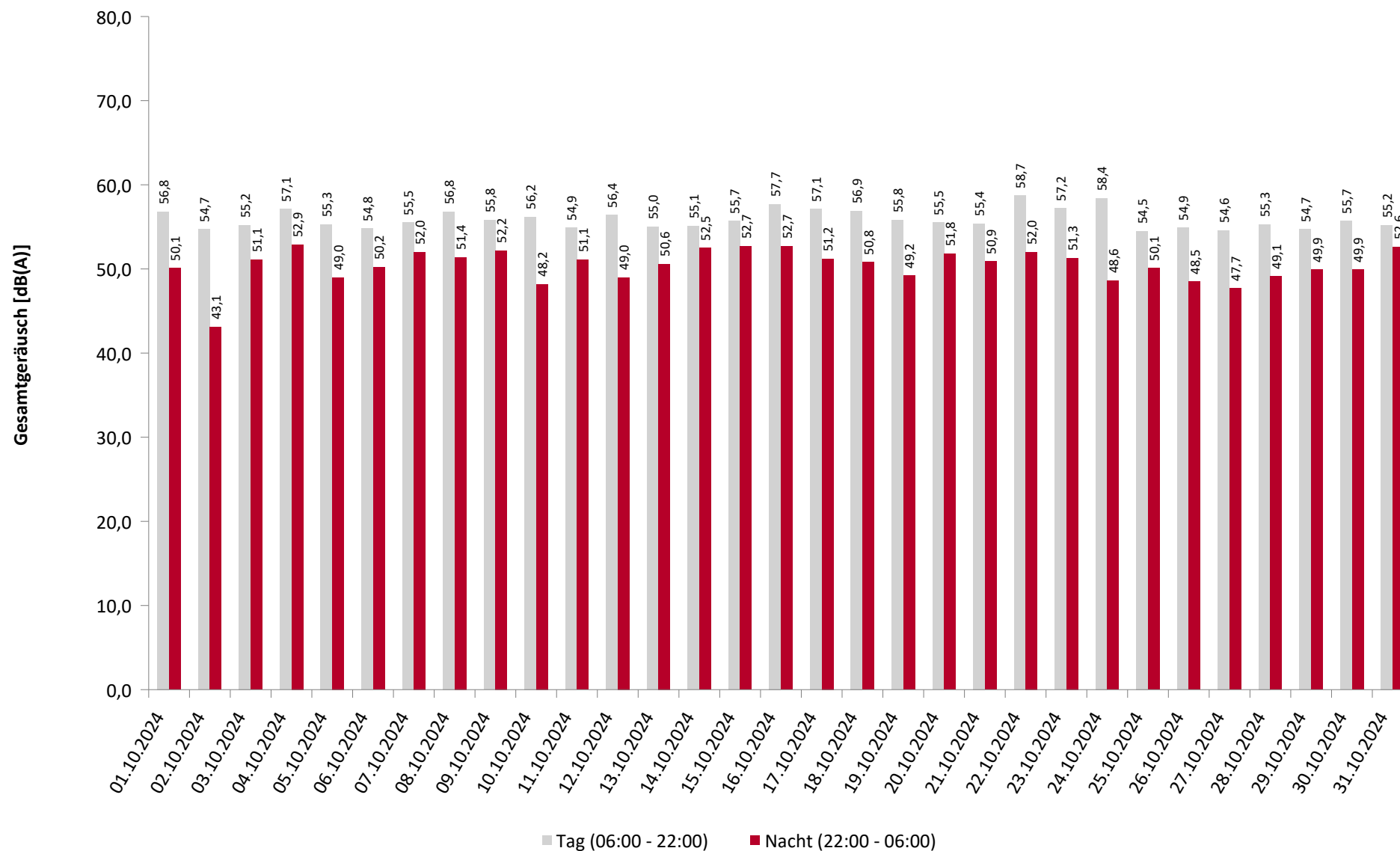
* Verfügbarkeit < 50%

Äquivalente Dauerschallpegel - Gesamtgeräusch

MP04 Dresden Kiefernweg

Oktober 2024

Gesamtgeräusch: Tag 56,0 dB(A) Nacht 50,8 dB(A)



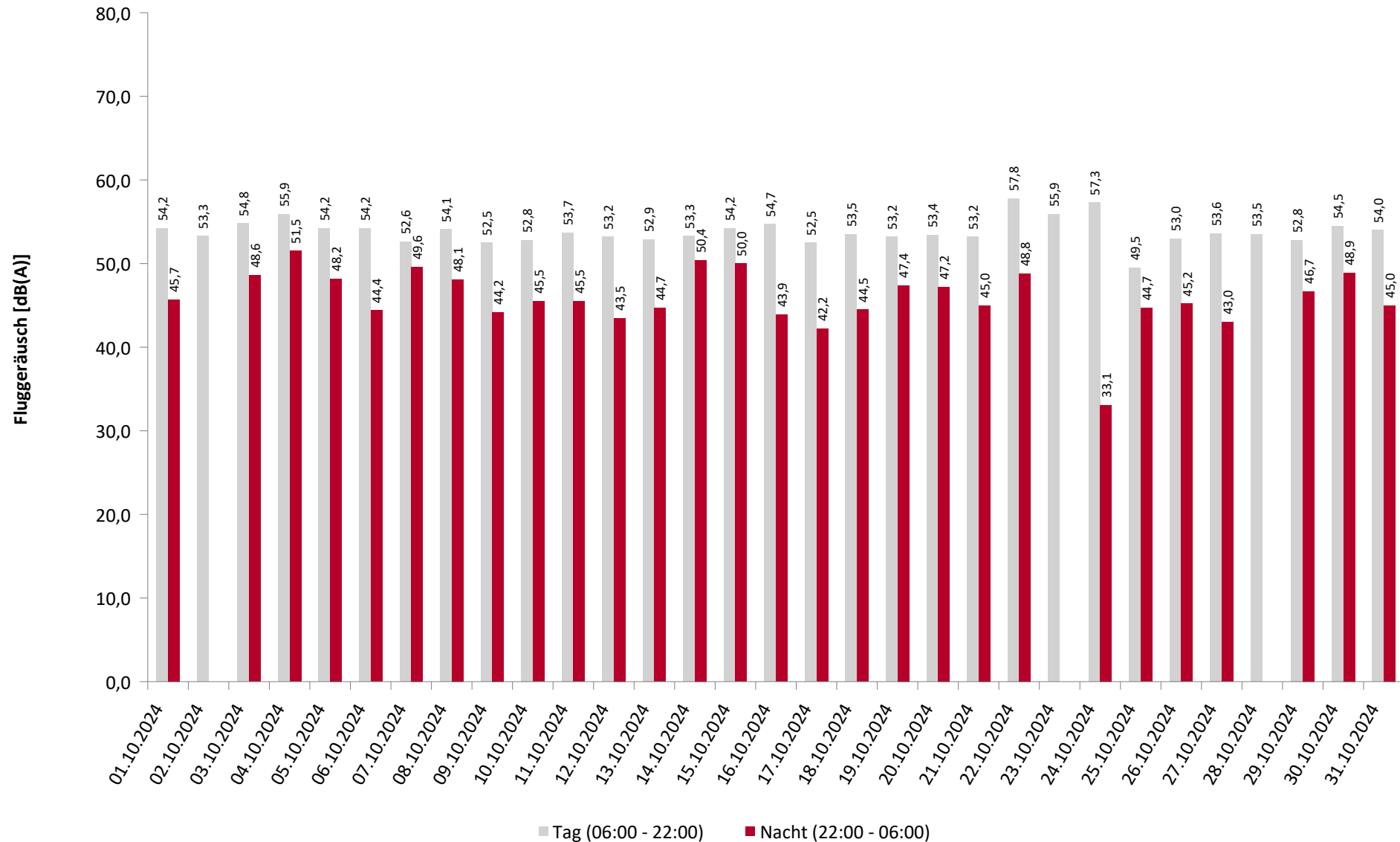
* Verfügbarkeit < 50%

Äquivalente Dauerschallpegel - Fluggeräusch

MP04 Dresden Kiefernweg

Oktober 2024

Fluggeräusch: Tag 54,1 dB(A) Nacht 46,5 dB(A)

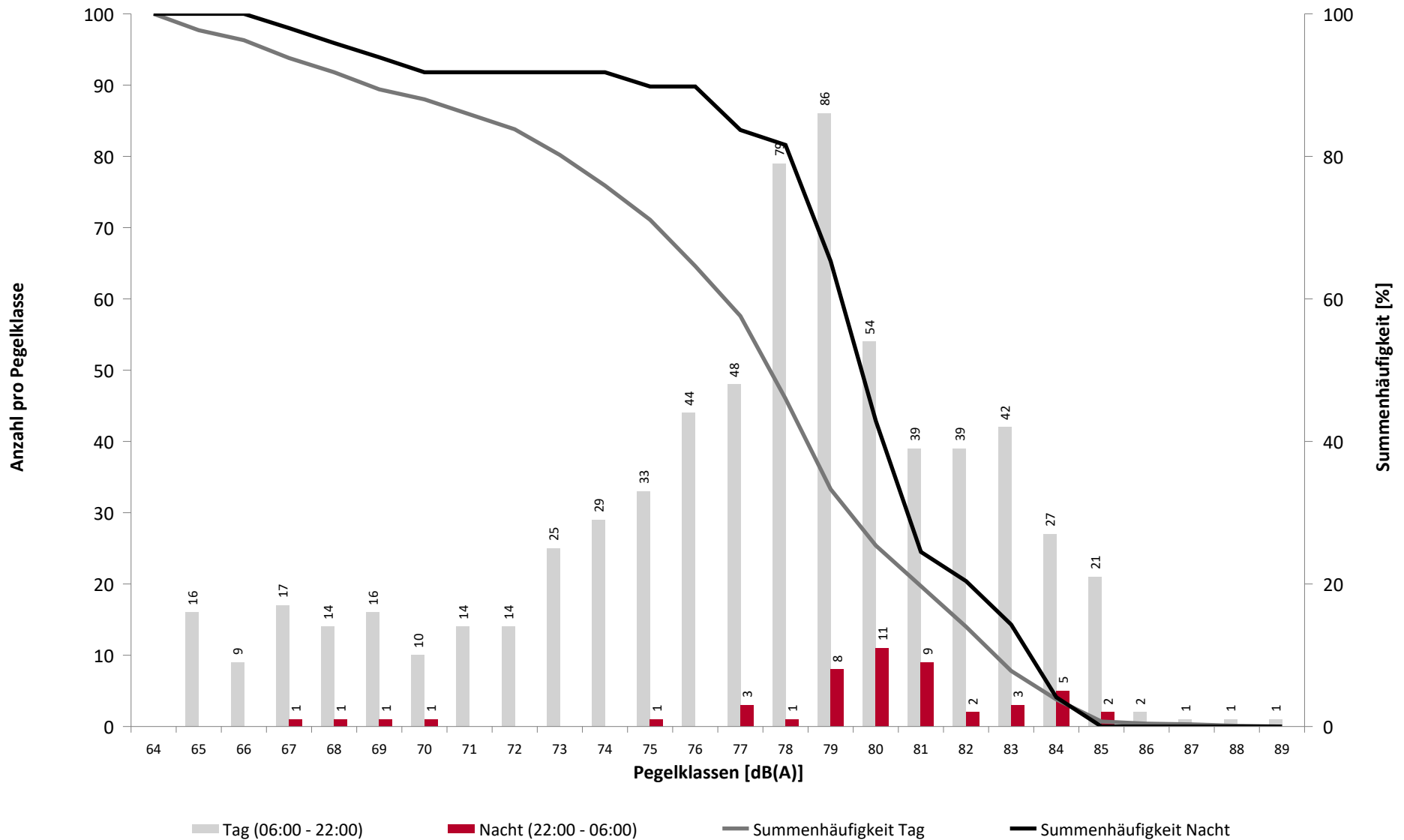


* Verfügbarkeit < 50%

Häufigkeitsverteilung der Maximalpegel

MP04 Dresden Kiefernweg

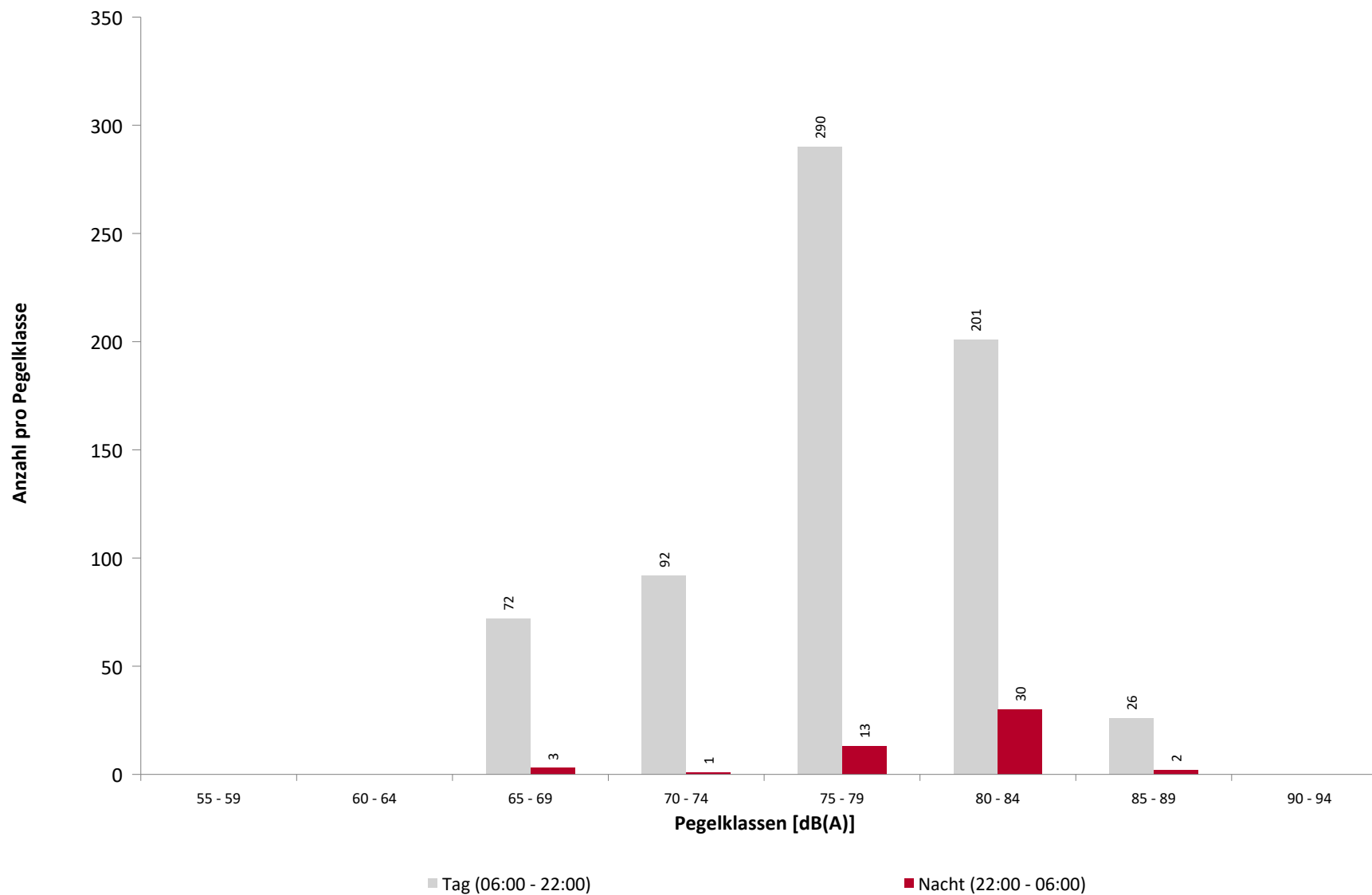
Oktober 2024



Häufigkeitsverteilung der Maximalpegel

MP04 Dresden Kiefernweg

Oktober 2024



Ausfallzeiten

MP04 Dresden Kiefernweg

Oktober 2024

Beginn	Ende	Dauer [s]	Ausfallgrund
Gesamtausfalldauer 193 Minuten			
13.10.2024 10:48:00	13.10.2024 11:46:00	3480	Umgebungsärm
13.10.2024 11:50:00	13.10.2024 11:54:00	240	Umgebungsärm
13.10.2024 12:07:00	13.10.2024 12:46:00	2340	Umgebungsärm
13.10.2024 12:48:00	13.10.2024 13:20:00	1920	Umgebungsärm
17.10.2024 10:21:00	17.10.2024 11:21:00	3600	Windgeschwindigkeit