

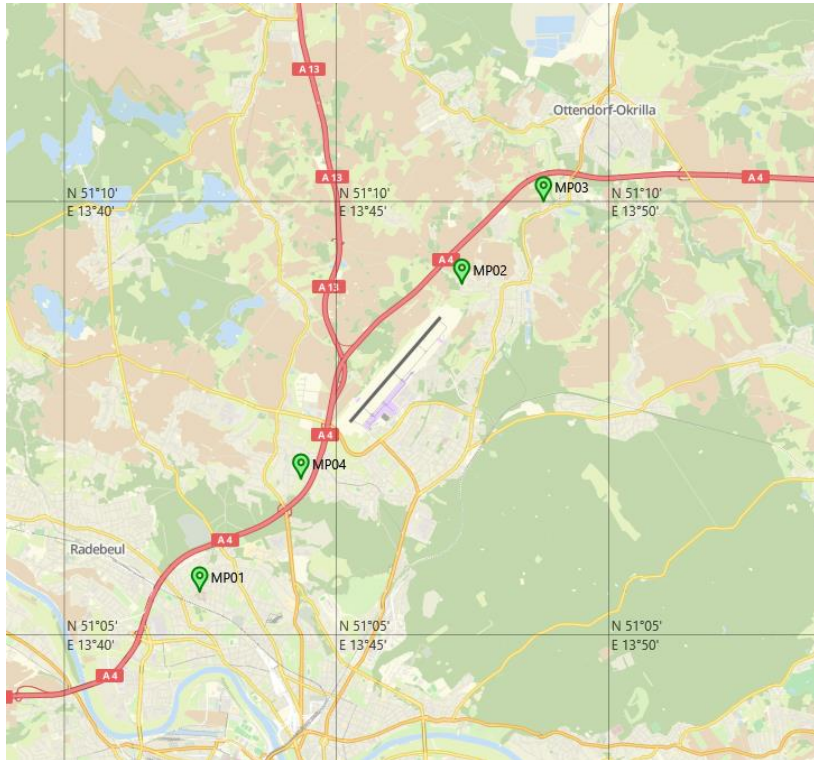
Fluglärmbericht Monat: Juli 2024

Stabsstelle Umweltschutz

Fluglärmüberwachung

Der Fluglärmbericht wurde aus den Daten der Fluglärmmessanlage des Flughafens Dresden generiert.

Lageplan aktuelle Standorte der Messstellen



Bildquelle: <http://www.openstreetmap.org>

Messstelle 1:

Städtisches Klinikum Dresden
Industriestraße 40
01129 Dresden

Messstelle 2:

Gomlitzer Höhe 13
01108 Dresden

Messstelle 3

Medinger Straße 12
01458 Ottendorf-Okrilla;
OT Hermsdorf

Messstelle 4

Kiefernweg 34
01109 Dresden

Begriffs- / Abkürzungsverzeichnis

A	Arrival (Landung)
AWR	Abkürzung für die fluglärminduzierte Aufwachreaktion. Wird entsprechend der DLR-Studie zur 1. Änderung des Planfeststellungsbeschlusses vom 04.11.2004 berechnet und berücksichtigt. Gibt die Wahrscheinlichkeit für das Wiedererlangen des Wachbewusstseins durch Fluglärmereignisse an und ist abhängig vom jeweiligen Dämpfungswert.
Betriebszeitraum	Tag 06:00 Uhr – 22:00 Uhr, Nacht 22:00 Uhr – 06:00 Uhr
D	Departure (Start)
Dämpfungswert	Die im Rahmen der Panfeststellung ermittelte und festgesetzte Pegeldifferenz zwischen den gemessenen Fluglärmpegeln im Außenbereich und den daraus resultierenden Pegeln in Innenräumen
Horchzeit	Mindestzeit die ein Geräuschereignis den Schwellenwert unterschreiten muss, um es von einem neuen Geräusch zu unterscheiden.
Mindestzeit	Zeitliche Mindestlänge eines Geräuschereignisses, damit es automatisch als Fluglärm identifiziert wird.
N1 / korrelierte Flugbewegung	Anzahl der Lärmereignisse, die an einer Messstelle gemessen und als Fluglärm identifiziert wurden.
N2 / relevante Flugbewegung	Bezeichnet die Anzahl der Flugbewegungen, die für eine Messstelle relevant sind. Jeder Messstelle werden Flugrouten und theoretische Zeitpunkte an denen ein Flugobjekt auf der jeweiligen Route ein Lärmereignis an der Messstelle verursachen könnte hinterlegt. Relevante Flugbewegungen sind die, die auf den hinterlegten Routen in den bestimmten Zeitfenstern die jeweilige Messstelle passieren.
Offset	Ein Aufschlag zu gunsten der Betroffenen von 1,4 dB bei der Berechnung der Aufwachreaktionen in der Zeit von 02:00 Uhr bis 06:00 Uhr, um dem gesunkenen Schlafdruck und damit der erhöhten Störbarkeit des Schlafes in der zweiten Nachhälfte gerecht zu werden.
Schwellenwert	Mindestschalldruckpegel der von einem Geräusch erreicht werden muss, um als Fluglärm identifiziert werden zu können.

Erläuterungen zu den Berichten

Messstellenübersicht

Die Messstellenübersicht fasst Messstellenparameter, Flug- bzw. Gesamtgeräusch sowie das N1/N2-Verhältnis im Berichtszeitraum zusammen.

Der Berichtszeitraum umfasst immer einen ganzen Monat. Zusätzlich werden Flug- und Gesamtgeräusch bzw. das Verhältnis von N1/N2 für den Zeitraum der vorherigen sechs Monate dargestellt, sobald Daten für diesen Zeitraum verfügbar sind.

Messstellenstatistik

Die Messstellenstatistik basiert auf Lärmereignissen, Ausfallzeiten und Sekundenpegeln der jeweiligen Messstelle sowie Flugbewegungen im selektierten Berichtszeitraum. In den Berichten sind die täglichen Dauerschallpegel der entsprechenden Bezugszeiträume, Tag- und Nacht-Zeiträume, getrennt betrachtet.

Typenpegel

Die Typenpegel-Auswertung gruppiert für jede Messstelle die korrelierten Lärmereignisse nach Flugzeugtyp, Flugart (Start / Landung) und Runway. Basierend auf diesen Gruppen werden der durchschnittliche Pegelwert (LAS;max), der minimale sowie maximale Pegelwert sowie die Anzahl der Lärmereignisse innerhalb der jeweiligen Gruppe dargestellt.

Grundlage der Berechnungen bilden sämtliche Fluglärmereignisse, die innerhalb des Berichtszeitraums an der jeweiligen Messstelle gemessen wurden. Im Bericht berücksichtigt werden nur Flugzeugtypen, für die mindestens 10 Messergebnisse vorliegen.

Äquivalente Dauerschallpegel

In dem Bericht sind die täglichen Dauerschallpegel der entsprechenden Bezugszeiträume aufgeführt, wobei die untere Zeile „Gesamt“ den Monatswert des jeweiligen Dauerschallpegels darstellt. Die linken Spalten „Gesamtgeräusch“ geben den von der Anlage gemessenen Gesamtlärm inklusive aller Umgebungsgeräusche wieder. Dem Verkehrsereignis zugeordnete Lärmereignisse werden auf der rechten Tabellenseite als „Fluggeräusch“ ausgewiesen.

Der Beurteilungspegel LDEN (Day/Evening/Night) wird in den Abendstunden mit einem Aufschlag von +5 dB versehen, die Nachtstunden werden mit +10 dB beaufschlagt. Bei den aufgeführten Werten für LD, LE und LN handelt es sich um Messwerte. Die Aufschläge von +5 dB bzw. +10 dB werden erst in der Berechnung des Beurteilungspegels LDEN berücksichtigt.

Maximalpegel – Verteilung

Die Maximalpegel-Verteilung stellt die Häufigkeitsverteilung der Maximalpegel in den jeweiligen Pegelklassen dar. Die Ereignisse werden dabei getrennt nach Tag- und Nachtzeit angezeigt. Die durchgezogene Kurve beschreibt die Summenhäufigkeitsfunktion der Maximalpegel. Diese gibt den Prozentsatz aller Fluglärmereignisse des Monats an, die einen bestimmten Pegel überschreiten.

Ausfallzeiten

Im Ausfallzeiten-Bericht werden die Ausfallzeiten der jeweils ausgewählten Messstellen tabellarisch aufgelistet. Grundlage bilden die Ausfallzeiten, die den Berichtszeitraum schneiden. Sie können durch technische Störungen, das Wetter oder Fremngeräusche verursacht werden. Es werden nur diejenigen Ausfallzeiten dargestellt, deren Ausfalldauer länger als 10 Sekunden beträgt.

Geographische Position

Breitengrad	51°05'29,00"N
Längengrad	13°42'29,00"E
Höhe über NN	117 m
Seit	28.11.2017

	Juli 2024		Letzte sechs Monate	
	Fluggeräusch	Gesamtgeräusch	Fluggeräusch	Gesamtgeräusch
L_{p,A,eq,Tag}	47,4 dB	53,1 dB	46,3 dB	56,3 dB
L_{p,A,eq,Nacht}	41,7 dB	47,7 dB	38,7 dB	57,1 dB
L_{DEN}	50,3 dB	55,9 dB	48,2 dB	63,5 dB

	N1/N2	
	Juli 2024	Letzte sechs Monate
Tag	40,7 %	47,0 %
Nacht	76,6 %	74,4 %
Gesamt	42,9 %	48,3 %

	Schwellenwert (Nachts)*	Mindestzeit (Nachts)*	Horchzeit (Nachts)*	Relevante Flugbewegungen
	60 dB(A)	11 s	5 s	ABKIS3W 22, ARR 04, BEBEX7W 22, DEKOV6W 22, DEP 22, KOBUS1W 22, MAREM5W 22, OSKAN3D 22, OSKAN4A 04, OSKAN4B 04, OSKAN7W 22

* keine Angabe bedeutet gleiche Tag- und Nachtwerte

Betriebszeit 06:00 - 22:00: 82 %

Betriebszeit 22:00 - 06:00: 84 %

Typenpegel

MP01 Krankenhaus Neustadt

Juli 2024

Flugzeug- typ	Starts			
	Ø LASmax [dB(A)]	Min [dB(A)]	Max [dB(A)]	Lärm- ereignisse
B738	76,4	69,5	79,5	27
A319	72,4	67,4	75,5	68
A320	72,3	69,1	75,4	54
CRJX	72,3	70,0	74,4	22
E190	71,9	69,5	75,7	10
CRJ9	70,8	65,8	73,5	71
A20N	69,8	65,4	72,6	19

Flugzeug- typ	Landungen			
	Ø LASmax [dB(A)]	Min [dB(A)]	Max [dB(A)]	Lärm- ereignisse
B738	75,4	73,0	76,8	12
A320	74,3	73,0	75,5	23
A319	73,8	72,2	75,0	29
CRJ9	71,1	68,4	73,8	49
B350	68,2	66,9	69,7	14

MP01 Krankenhaus Neustadt

Juli 2024

	Relevante Flugereignisse (N2)		Anzahl korr. Lärmereignisse (N1)		N1/N2 [%]		Verfügbarkeit		Gesamtgeräusch	Fluggeräusch
	A	D	A	D	A	D	[%]	Ausfall	[dB(A)]	[dB(A)]
01.07.2024	4	20	2	14	50,0	70,0	99	S	55,3	47,6
02.07.2024	0	30	1	13		43,3	99	S	53,8	46,2
03.07.2024	2	30	0	19	0,0	63,3	99	S	53,9	48,3
04.07.2024	0	26	0	14		53,8	99	S	54,1	46,6
05.07.2024	3	33	2	15	66,7	45,5	99	S	53,5	46,8
06.07.2024	3	29	1	10	33,3	34,5	99	W S	53,1	44,4
07.07.2024	2	44	1	18	50,0	40,9	100		51,6	48,1
08.07.2024	7	33	2	15	28,6	45,5	99	S	52,7	47,1
09.07.2024	11	38	4	15	36,4	39,5	98	S	52,4	47,5
10.07.2024	7	27	5	12	71,4	44,4	99	S	52,7	47,1
11.07.2024	7	23	6	11	85,7	47,8	99	S	53,2	47,4
12.07.2024	12	17	7	10	58,3	58,8	99	S	53,0	47,0
13.07.2024	2	36	2	15	100,0	41,7	99	S	52,3	47,1
14.07.2024	11	33	4	19	36,4	57,6	99	S	51,1	47,7
15.07.2024	11	56	8	30	72,7	53,6	99	S	53,9	49,7
16.07.2024	16	28	14	14	87,5	50,0	99	S	53,0	46,8
17.07.2024	2	43	2	15	100,0	34,9	98	T S	54,3	47,4
18.07.2024	22	8	13	5	59,1	62,5	95	T S	53,1	48,2
19.07.2024	42	9	23	4	54,8	44,4	99	S	53,0	49,1
20.07.2024	26	2	10	1	38,5	50,0	99	S	50,6	44,9
21.07.2024	14	28	6	11	42,9	39,3	99	S	50,8	46,5
22.07.2024	6	21	3	14	50,0	66,7	85	T S	53,7	48,3
23.07.2024	2	54	3	10	100,0	18,5	86	T S	52,3	46,2
24.07.2024	2	28	0	6	0,0	21,4	50	T S	53,9	46,1
25.07.2024	9	32	0	0	0,0	0,0	0	T	*	*
26.07.2024	6	30	0	0	0,0	0,0	0	T	*	*
27.07.2024	8	17	0	0	0,0	0,0	0	T	*	*
28.07.2024	15	19	0	0	0,0	0,0	0	T	*	*
29.07.2024	20	20	8	8	40,0	40,0	92	T S	53,9	49,2
30.07.2024	12	39	4	11	33,3	28,2	66	T S	53,2	47,9
31.07.2024	29	4	13	3	44,8	75,0	97	T S	53,0	46,6
Gesamt	313	857	144	332	46,0	38,7	82		53,1	47,4

N1: Anzahl der gemessenen Flugbewegungen

N2: Anzahl der relevanten Flugbewegungen während des Betriebszeitraums

T = technische Störung

W = Wetterstörung

S = Störgeräusch

* Verfügbarkeit < 50%

Messstellenstatistik - Nacht (22:00 - 06:00)

MP01 Krankenhaus Neustadt

Juli 2024

	Relevante Flugereignisse (N2)		Anzahl korr. Lärmereignisse (N1)		N1/N2 [%]		Verfügbarkeit		Gesamt- geräusch	Flug- geräusch
	A	D	A	D	A	D	[%]	Ausfall	[dB(A)]	[dB(A)]
01.07.2024	0	2	0	1		50,0	100		50,1	40,2
02.07.2024	0	1	0	1		100,0	100		48,1	39,0
03.07.2024	0	1	0	1		100,0	100		48,3	38,7
04.07.2024	0	0	0	0			100		47,7	
05.07.2024	2	2	2	2	100,0	100,0	100		48,1	44,5
06.07.2024	0	0	0	0			100		44,9	
07.07.2024	1	1	1	1	100,0	100,0	100		46,6	39,2
08.07.2024	2	0	2	1	100,0		100		47,5	43,2
09.07.2024	2	0	2	0	100,0		100		46,4	40,2
10.07.2024	1	0	1	0	100,0		100		46,4	36,7
11.07.2024	2	0	2	0	100,0		100		45,9	38,4
12.07.2024	1	4	0	3	0,0	75,0	100		47,9	43,0
13.07.2024	2	1	2	1	100,0	100,0	100		47,7	43,0
14.07.2024	2	1	2	1	100,0	100,0	99	T	47,2	43,1
15.07.2024	2	0	2	1	100,0		100		47,8	43,1
16.07.2024	0	1	0	1		100,0	100		49,2	38,8
17.07.2024	2	1	2	1	100,0	100,0	100		48,3	42,9
18.07.2024	1	0	1	0	100,0		100		46,0	36,3
19.07.2024	5	1	4	0	80,0	0,0	100		47,9	44,5
20.07.2024	2	0	2	0	100,0		100		45,9	40,8
21.07.2024	3	1	3	2	100,0	100,0	99	T	49,6	46,2
22.07.2024	3	1	2	1	66,7	100,0	100		48,6	43,3
23.07.2024	1	0	1	0	100,0		100		47,0	36,1
24.07.2024	2	1	0	0	0,0	0,0	0	T	*	*
25.07.2024	0	0	0	0			0	T	*	*
26.07.2024	2	2	0	0	0,0	0,0	0	T	*	*
27.07.2024	2	0	0	0	0,0		0	T	*	*
28.07.2024	2	2	0	0	0,0	0,0	0	T	*	*
29.07.2024	3	0	3	1	100,0		100		48,4	43,3
30.07.2024	5	1	3	0	60,0	0,0	100		47,6	42,6
31.07.2024	2	1	2	1	100,0	100,0	100		47,3	42,7
Gesamt	52	25	39	20	75,0	80,0	84		47,7	41,7

N1: Anzahl der gemessenen Flugbewegungen

N2: Anzahl der relevanten Flugbewegungen während des Betriebszeitraums

T = technische Störung

W = Wetterstörung

S = Störgeräusch

Äquivalente Dauerschallpegel

MP01 Krankenhaus Neustadt

Juli 2024

	Gesamtgeräusch [dB(A)]				
	L _{eq} Tag	L _{eq} Nacht/L _N	L _D	L _E	L _{DEN}
01.07.2024	55,3	50,1	55,7	53,6	58,1
02.07.2024	53,8	48,1	54,4	51,6	56,3
03.07.2024	53,9	48,3	54,3	52,3	56,6
04.07.2024	54,1	47,7	54,2	53,6	56,5
05.07.2024	53,5	48,1	54,0	51,3	56,1
06.07.2024	53,1	44,9	53,5	51,5	54,6
07.07.2024	51,6	46,6	51,4	52,0	54,9
08.07.2024	52,7	47,5	53,0	51,4	55,6
09.07.2024	52,4	46,4	52,7	51,3	54,9
10.07.2024	52,7	46,4	52,7	52,6	55,2
11.07.2024	53,2	45,9	53,2	53,2	55,4
12.07.2024	53,0	47,9	53,2	52,3	56,0
13.07.2024	52,3	47,7	52,6	51,0	55,5
14.07.2024	51,1	47,2	51,0	51,3	54,9
15.07.2024	53,9	47,8	54,4	51,6	56,2
16.07.2024	53,0	49,2	53,4	51,4	56,6
17.07.2024	54,3	48,3	54,8	52,2	56,7
18.07.2024	53,1	46,0	53,4	52,1	55,2
19.07.2024	53,0	47,9	53,5	51,2	55,9
20.07.2024	50,6	45,9	50,8	49,6	53,8
21.07.2024	50,8	49,6	50,9	50,4	56,2
22.07.2024	53,7	48,6	53,9	53,4	57,0
23.07.2024	52,3	47,0	52,4	52,1	55,5
24.07.2024	53,9	*	53,9	*	*
25.07.2024	*	*	*	*	*
26.07.2024	*	*	*	*	*
27.07.2024	*	*	*	*	*
28.07.2024	*	*	*	*	*
29.07.2024	53,9	48,4	54,4	52,2	56,7
30.07.2024	53,2	47,6	53,7	52,3	56,5
31.07.2024	53,0	47,3	53,3	52,0	55,7
Gesamt	53,1	47,7	53,4	52,0	55,9

	Fluggeräusch [dB(A)]				
	L _{eq} Tag	L _{eq} Nacht/L _N	L _D	L _E	L _{DEN}
01.07.2024	47,6	40,2	46,6	49,6	50,2
02.07.2024	46,2	39,0	46,7	43,8	48,0
03.07.2024	48,3	38,7	48,7	46,7	49,4
04.07.2024	46,6		45,1	49,3	47,8
05.07.2024	46,8	44,5	47,2	45,1	51,4
06.07.2024	44,4		45,2	40,8	43,6
07.07.2024	48,1	39,2	47,4	49,7	50,2
08.07.2024	47,1	43,2	47,3	46,4	50,8
09.07.2024	47,5	40,2	47,6	47,3	49,7
10.07.2024	47,1	36,7	46,1	49,1	49,0
11.07.2024	47,4	38,4	45,6	50,5	50,0
12.07.2024	47,0	43,0	46,0	49,1	51,1
13.07.2024	47,1	43,0	47,6	45,0	50,5
14.07.2024	47,7	43,1	47,5	48,4	51,2
15.07.2024	49,7	43,1	50,3	46,8	51,7
16.07.2024	46,8	38,8	47,3	44,7	48,3
17.07.2024	47,4	42,9	47,3	47,8	50,9
18.07.2024	48,2	36,3	48,0	48,8	49,3
19.07.2024	49,1	44,5	49,8	45,8	52,1
20.07.2024	44,9	40,8	45,4	42,9	48,3
21.07.2024	46,5	46,2	47,3	42,3	52,5
22.07.2024	48,3	43,3	47,1	50,3	52,2
23.07.2024	46,2	36,1	47,1	42,3	46,8
24.07.2024	46,1	*	46,1	*	*
25.07.2024	*	*	*	*	*
26.07.2024	*	*	*	*	*
27.07.2024	*	*	*	*	*
28.07.2024	*	*	*	*	*
29.07.2024	49,2	43,3	50,0	45,3	51,5
30.07.2024	47,9	42,6	48,0	47,9	51,5
31.07.2024	46,6	42,7	45,9	48,3	50,7
Gesamt	47,4	41,7	47,4	47,4	50,3

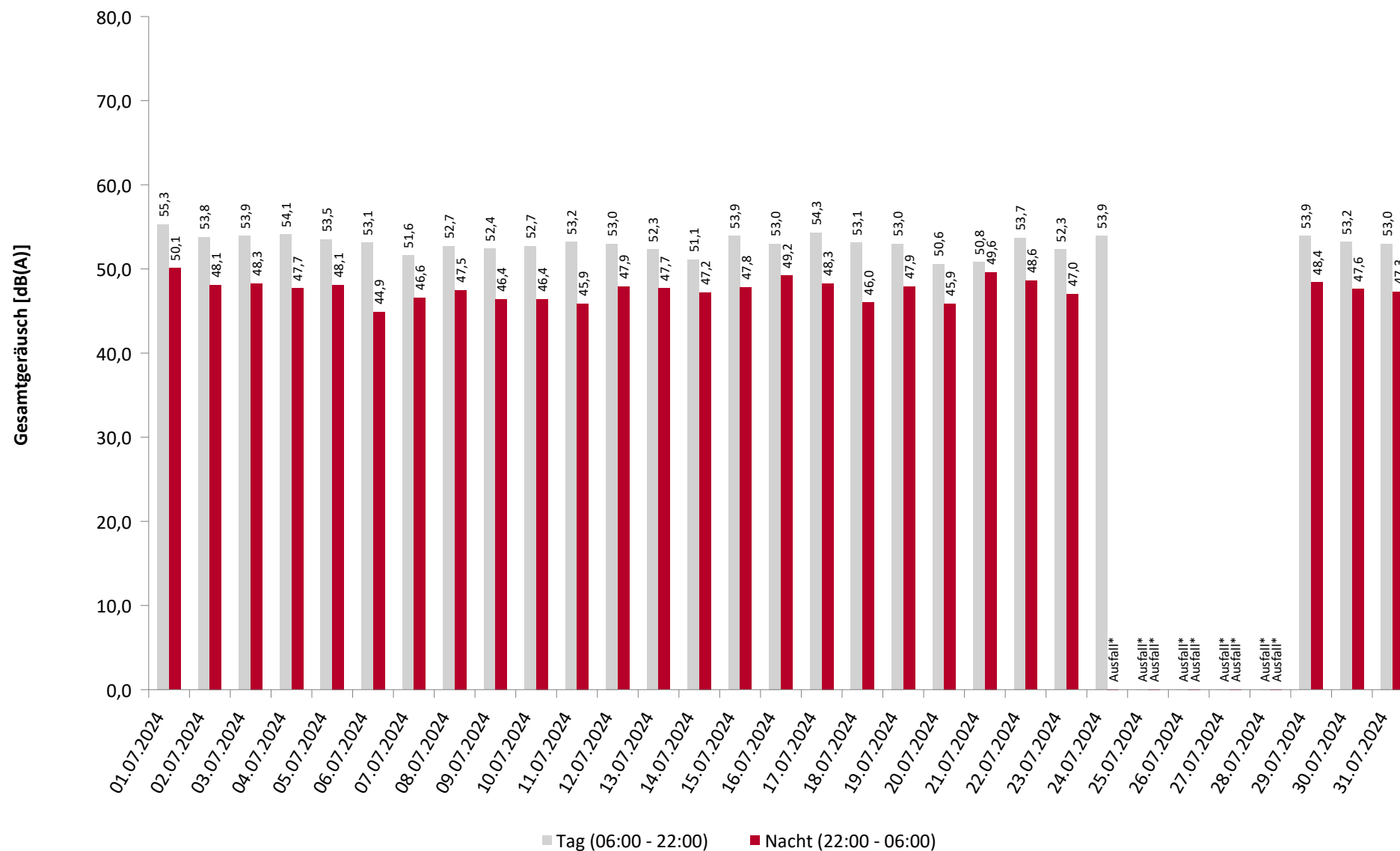
* Verfügbarkeit < 50%

Äquivalente Dauerschallpegel - Gesamtgeräusch

MP01 Krankenhaus Neustadt

Juli 2024

Gesamtgeräusch: Tag 53,1 dB(A) Nacht 47,7 dB(A)



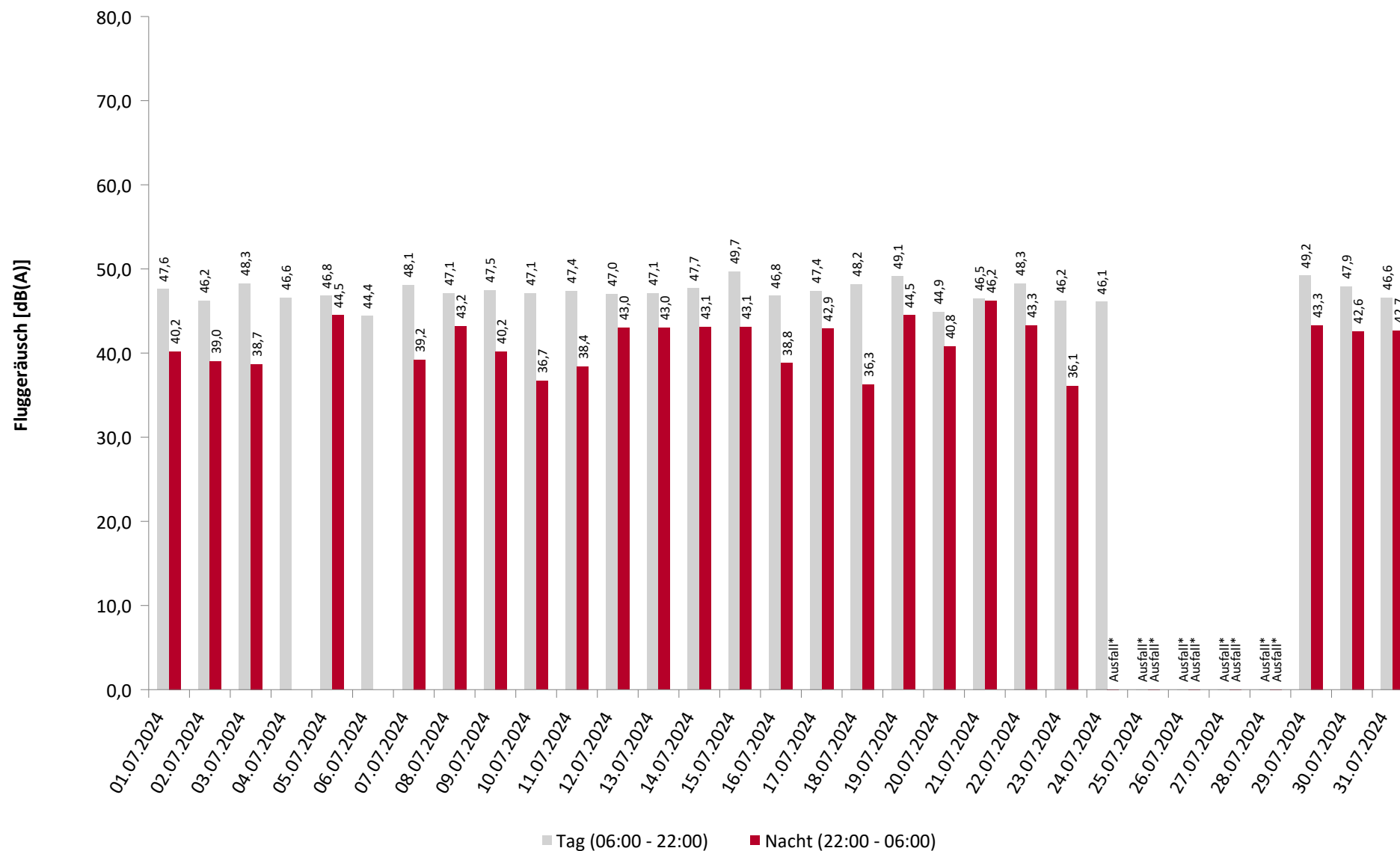
* Verfügbarkeit < 50%

Äquivalente Dauerschallpegel - Fluggeräusch

MP01 Krankenhaus Neustadt

Juli 2024

Fluggeräusch: Tag 47,4 dB(A) Nacht 41,7 dB(A)

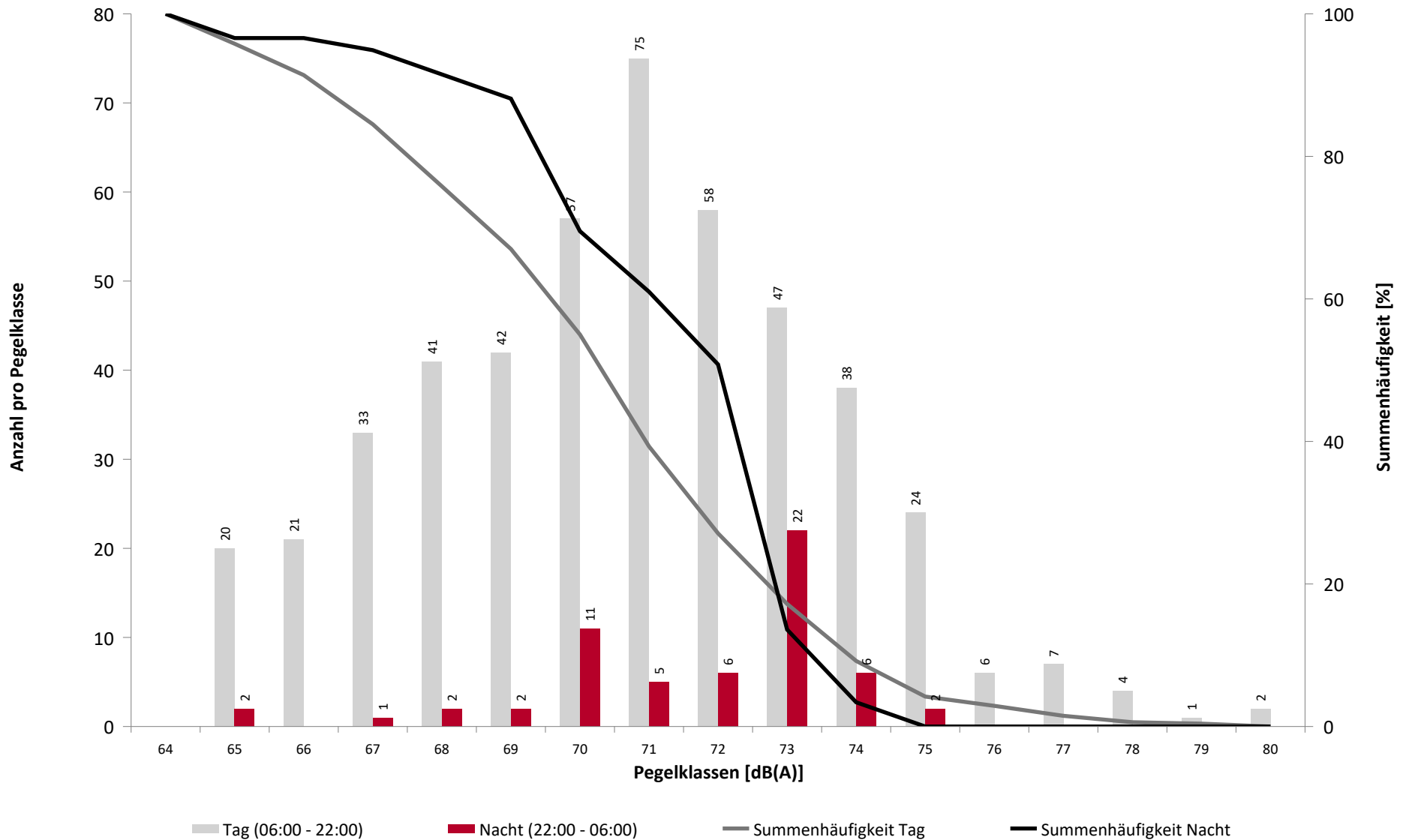


* Verfügbarkeit < 50%

Häufigkeitsverteilung der Maximalpegel

MP01 Krankenhaus Neustadt

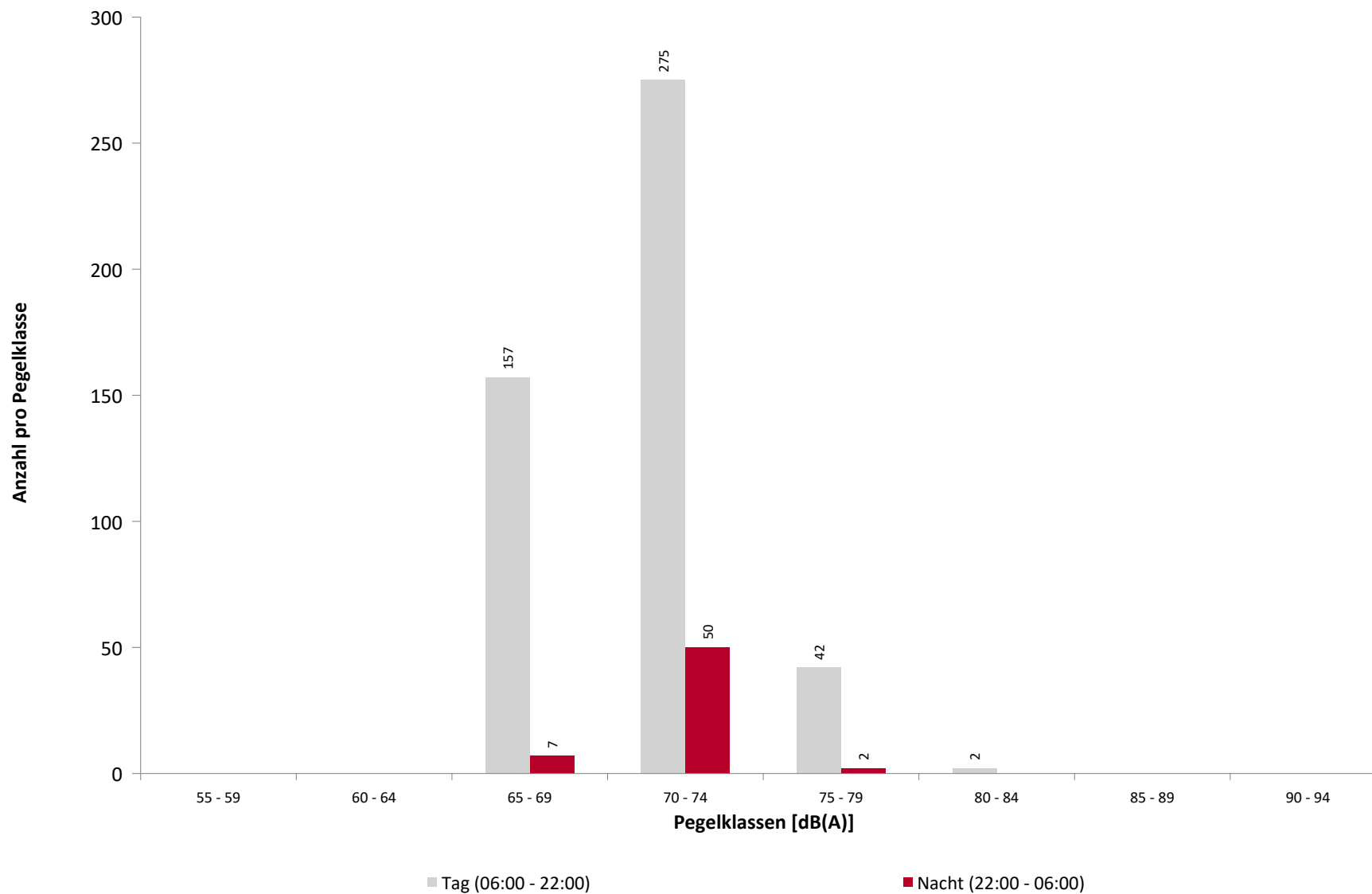
Juli 2024



Häufigkeitsverteilung der Maximalpegel

MP01 Krankenhaus Neustadt

Juli 2024



Ausfallzeiten

MP01 Krankenhaus Neustadt

Juli 2024

Beginn	Ende	Dauer [s]	Ausfallgrund
Gesamtausfalldauer 7384 Minuten			
18.07.2024 13:39:12	18.07.2024 14:13:56	2084	Stromausfall
22.07.2024 13:48:37	22.07.2024 16:00:21	7904	Stromausfall
23.07.2024 12:58:14	23.07.2024 14:53:37	6923	Stromausfall
24.07.2024 14:06:30	24.07.2024 16:36:43	9013	Stromausfall
24.07.2024 16:43:14	24.07.2024 16:59:20	966	Parameter Änderung
24.07.2024 16:59:20	24.07.2024 17:05:48	388	Fehler Schallpegelmesser
24.07.2024 17:05:48	24.07.2024 17:09:14	206	Stromausfall
24.07.2024 17:09:14	24.07.2024 18:29:28	4814	Parameter Änderung
24.07.2024 18:30:49	24.07.2024 19:51:02	4813	Parameter Änderung
24.07.2024 19:52:27	24.07.2024 21:12:41	4814	Parameter Änderung
24.07.2024 21:14:10	24.07.2024 22:34:24	4814	Parameter Änderung
24.07.2024 22:35:45	24.07.2024 23:55:58	4813	Parameter Änderung
24.07.2024 23:57:26	25.07.2024 00:00:00	154	Parameter Änderung
25.07.2024 00:00:00	26.07.2024 00:00:00	86400	Stromausfall
26.07.2024 00:00:00	27.07.2024 00:00:00	86400	Stromausfall
27.07.2024 00:00:00	28.07.2024 00:00:00	86400	Stromausfall
28.07.2024 00:00:00	29.07.2024 00:00:00	86400	Stromausfall
29.07.2024 00:00:00	29.07.2024 07:09:30	25770	Stromausfall
30.07.2024 10:41:42	30.07.2024 16:03:28	19306	Stromausfall
31.07.2024 08:56:59	31.07.2024 08:59:42	163	Stromausfall
31.07.2024 08:59:53	31.07.2024 09:04:31	278	Stromausfall
31.07.2024 09:11:24	31.07.2024 09:15:01	217	Stromausfall

Geographische Position

Breitengrad	51°09'02,00"N
Längengrad	13°47'18,00"E
Höhe über NN	210 m
Seit	28.11.2017

	Juli 2024		Letzte sechs Monate	
	Fluggeräusch	Gesamtgeräusch	Fluggeräusch	Gesamtgeräusch
L_{p,A,eq,Tag}	53,5 dB	54,7 dB	53,3 dB	55,1 dB
L_{p,A,eq,Nacht}	46,5 dB	49,5 dB	44,7 dB	48,9 dB
L_{DEN}	55,7 dB	57,7 dB	54,9 dB	57,5 dB

	N1/N2	
	Juli 2024	Letzte sechs Monate
Tag	61,2 %	61,9 %
Nacht	100,0 %	83,7 %
Gesamt	62,8 %	62,8 %

	Schwellenwert (Nachts)*	Mindestzeit (Nachts)*	Horchzeit (Nachts)*	Relevante Flugbewegungen
	60 dB(A)	9 s	5 s	ABKIS3E 04, ARR 22, BEBEX7E 04, DEKOV5E 04, DEP 04, KOBUS8E 04, MAREM7E 04, OSKAN4A 22, OSKAN4B 22, OSKAN9E 04

* keine Angabe bedeutet gleiche Tag- und Nachtwerte

Betriebszeit 06:00 - 22:00: 99 %

Betriebszeit 22:00 - 06:00: 100 %

Typenpegel

MP02 Weixdorf

Juli 2024

Flugzeug- typ	Starts			
	Ø LASmax [dB(A)]	Min [dB(A)]	Max [dB(A)]	Lärm- ereignisse
B738	85,0	68,0	88,7	13
A319	84,2	75,7	86,9	16
CRJ9	81,7	76,3	84,0	21

Flugzeug- typ	Landungen			
	Ø LASmax [dB(A)]	Min [dB(A)]	Max [dB(A)]	Lärm- ereignisse
B738	85,7	83,9	88,0	31
A319	84,8	81,2	87,2	102
A320	84,5	81,6	86,8	46
A20N	83,0	81,4	85,8	20
CRJX	82,0	81,1	82,9	23
BCS3	81,5	80,1	82,5	11
CRJ9	81,4	79,4	83,1	53
EC35	78,3	66,0	83,8	19
B350	76,8	67,4	79,5	19
C172	74,5	67,7	81,3	21

MP02 Weixdorf

Juli 2024

	Relevante Flugereignisse (N2)		Anzahl korr. Lärmereignisse (N1)		N1/N2 [%]		Verfügbarkeit		Gesamt- geräusch	Flug- geräusch
	A	D	A	D	A	D	[%]	Ausfall	[dB(A)]	[dB(A)]
01.07.2024	18	1	16	0	88,9	0,0	100		55,4	53,8
02.07.2024	28	0	18	0	64,3		100		54,4	52,0
03.07.2024	29	1	18	0	62,1	0,0	100		54,8	53,1
04.07.2024	25	0	17	0	68,0		100		55,8	54,2
05.07.2024	29	2	18	2	62,1	100,0	100		55,7	54,3
06.07.2024	31	1	17	0	54,8	0,0	97	W	54,8	52,9
07.07.2024	36	1	17	0	47,2	0,0	100		53,9	53,0
08.07.2024	27	2	18	3	66,7	100,0	100		54,7	53,9
09.07.2024	28	2	13	0	46,4	0,0	100		50,8	49,6
10.07.2024	20	1	12	0	60,0	0,0	100		51,9	49,8
11.07.2024	18	2	12	3	66,7	100,0	100		55,0	52,9
12.07.2024	18	8	12	5	66,7	62,5	100		53,4	52,3
13.07.2024	33	0	17	0	51,5		100		53,5	51,9
14.07.2024	34	3	28	1	82,4	33,3	100		54,6	53,8
15.07.2024	43	6	41	7	95,3	100,0	100		55,9	55,3
16.07.2024	26	16	15	2	57,7	12,5	100		53,7	52,2
17.07.2024	36	1	24	1	66,7	100,0	100		56,1	55,1
18.07.2024	5	18	4	13	80,0	72,2	100		53,7	53,2
19.07.2024	9	33	5	20	55,6	60,6	100		55,1	54,8
20.07.2024	0	25	0	13		52,0	100		54,7	54,4
21.07.2024	14	8	7	5	50,0	62,5	97	W S	53,6	51,3
22.07.2024	20	2	14	3	70,0	100,0	100		54,9	53,5
23.07.2024	53	2	44	1	83,0	50,0	97	W	58,5	58,2
24.07.2024	26	0	19	0	73,1		100		56,4	55,0
25.07.2024	29	6	13	4	44,8	66,7	100		54,7	53,5
26.07.2024	26	3	15	0	57,7	0,0	100		53,3	52,1
27.07.2024	11	2	6	2	54,5	100,0	100		49,6	47,1
28.07.2024	9	7	5	5	55,6	71,4	100		53,1	51,0
29.07.2024	26	28	10	8	38,5	28,6	100		56,9	56,1
30.07.2024	37	5	15	5	40,5	100,0	90	S	53,0	52,2
31.07.2024	2	27	0	14	0,0	51,9	85	S	53,5	52,7
Gesamt	746	213	470	117	63,0	54,9	99		54,7	53,5

N1: Anzahl der gemessenen Flugbewegungen

N2: Anzahl der relevanten Flugbewegungen während des Betriebszeitraums

T = technische Störung

W = Wetterstörung

S = Störgeräusch

* Verfügbarkeit < 50%

Messstellenstatistik - Nacht (22:00 - 06:00)

MP02 Weixdorf

Juli 2024

	Relevante Flugereignisse (N2)		Anzahl korr. Lärmereignisse (N1)		N1/N2 [%]		Verfügbarkeit		Gesamt- geräusch	Flug- geräusch
	A	D	A	D	A	D	[%]	Ausfall	[dB(A)]	[dB(A)]
01.07.2024	3	0	2	0	66,7		100		51,5	47,7
02.07.2024	3	0	3	0	100,0		100		52,7	50,8
03.07.2024	1	0	1	0	100,0		100		48,5	41,6
04.07.2024	2	0	2	0	100,0		100		51,2	48,0
05.07.2024	3	0	2	0	66,7		100		50,9	48,4
06.07.2024	2	0	2	1	100,0		100		52,2	50,8
07.07.2024	2	0	2	1	100,0		100		52,8	50,8
08.07.2024	0	0	0	0			100		45,8	
09.07.2024	1	1	1	1	100,0	100,0	100		51,3	50,2
10.07.2024	2	0	2	1	100,0		100		51,8	48,8
11.07.2024	0	1	0	1		100,0	100		46,1	41,4
12.07.2024	4	0	4	0	100,0		100		52,7	51,0
13.07.2024	0	0	0	0			100		45,7	
14.07.2024	0	0	0	0			99	T	45,6	
15.07.2024	0	0	0	0			100		43,0	
16.07.2024	3	0	3	0	100,0		100		50,7	49,0
17.07.2024	0	0	0	0			100		46,8	
18.07.2024	0	0	0	0			100		44,2	
19.07.2024	0	2	0	2		100,0	100		50,4	49,2
20.07.2024	0	1	0	1		100,0	100		48,9	47,4
21.07.2024	0	0	0	0			99	T	46,8	
22.07.2024	0	0	0	0			100		46,5	
23.07.2024	1	0	1	1	100,0		100		52,2	51,1
24.07.2024	0	0	0	0			100		49,1	
25.07.2024	0	0	0	0			100		42,8	
26.07.2024	3	0	2	0	66,7		100		50,0	48,3
27.07.2024	0	0	0	0			100		42,4	
28.07.2024	0	0	0	0			100		48,7	
29.07.2024	1	1	1	1	100,0	100,0	100		48,6	45,4
30.07.2024	0	1	0	1		100,0	100		49,8	48,0
31.07.2024	0	0	0	0			100		45,8	
Gesamt	31	7	28	11	90,3	100,0	100		49,5	46,5

N1: Anzahl der gemessenen Flugbewegungen

N2: Anzahl der relevanten Flugbewegungen während des Betriebszeitraums

T = technische Störung

W = Wetterstörung

S = Störgeräusch

Äquivalente Dauerschallpegel

MP02 Weixdorf

Juli 2024

	Gesamtgeräusch [dB(A)]				
	L _{eq} Tag	L _{eq} Nacht/L _N	L _D	L _E	L _{DEN}
01.07.2024	55,4	51,5	55,8	53,7	58,9
02.07.2024	54,4	52,7	55,1	50,7	59,2
03.07.2024	54,8	48,5	54,5	55,5	57,5
04.07.2024	55,8	51,2	54,5	58,3	59,7
05.07.2024	55,7	50,9	56,5	51,6	58,5
06.07.2024	54,8	52,2	55,0	54,0	59,3
07.07.2024	53,9	52,8	53,8	54,2	59,5
08.07.2024	54,7	45,8	55,7	47,3	55,3
09.07.2024	50,8	51,3	51,8	45,0	57,3
10.07.2024	51,9	51,8	52,6	48,7	58,0
11.07.2024	55,0	46,1	54,8	55,6	56,8
12.07.2024	53,4	52,7	53,9	51,5	59,1
13.07.2024	53,5	45,7	53,9	51,9	55,2
14.07.2024	54,6	45,6	54,9	53,5	56,0
15.07.2024	55,9	43,0	56,4	54,1	56,2
16.07.2024	53,7	50,7	54,5	49,3	57,6
17.07.2024	56,1	46,8	54,4	58,9	58,5
18.07.2024	53,7	44,2	52,9	55,6	55,7
19.07.2024	55,1	50,4	55,6	53,1	58,2
20.07.2024	54,7	48,9	55,0	53,5	57,3
21.07.2024	53,6	46,8	51,8	56,5	56,8
22.07.2024	54,9	46,5	55,6	51,4	56,1
23.07.2024	58,5	52,2	59,3	52,6	60,4
24.07.2024	56,4	49,1	54,0	59,9	59,6
25.07.2024	54,7	42,8	54,0	56,3	56,2
26.07.2024	53,3	50,0	53,7	51,6	57,2
27.07.2024	49,6	42,4	50,5	45,1	51,2
28.07.2024	53,1	48,7	53,2	53,1	56,6
29.07.2024	56,9	48,6	57,8	51,5	57,9
30.07.2024	53,0	49,8	51,8	55,0	57,7
31.07.2024	53,5	45,8	53,8	52,6	55,5
Gesamt	54,7	49,5	54,8	54,2	57,7

	Fluggeräusch [dB(A)]				
	L _{eq} Tag	L _{eq} Nacht/L _N	L _D	L _E	L _{DEN}
01.07.2024	53,8	47,7	54,4	51,3	56,0
02.07.2024	52,0	50,8	53,0	46,2	57,2
03.07.2024	53,1	41,6	52,4	54,9	54,7
04.07.2024	54,2	48,0	52,1	57,5	57,7
05.07.2024	54,3	48,4	55,1	49,5	56,5
06.07.2024	52,9	50,8	53,0	52,7	57,8
07.07.2024	53,0	50,8	52,8	53,8	57,9
08.07.2024	53,9		55,1	40,0	52,2
09.07.2024	49,6	50,2	50,7	38,8	56,1
10.07.2024	49,8	48,8	50,8	42,9	55,1
11.07.2024	52,9	41,4	51,7	55,3	54,8
12.07.2024	52,3	51,0	52,9	50,0	57,5
13.07.2024	51,9		52,2	50,8	51,7
14.07.2024	53,8		53,9	53,2	53,7
15.07.2024	55,3		55,8	53,5	54,9
16.07.2024	52,2	49,0	53,2	45,6	55,9
17.07.2024	55,1		52,9	58,6	56,8
18.07.2024	53,2		52,2	55,2	54,1
19.07.2024	54,8	49,2	55,4	52,4	57,3
20.07.2024	54,4	47,4	54,7	53,1	56,4
21.07.2024	51,3		50,8	52,5	51,9
22.07.2024	53,5		54,5	47,3	52,3
23.07.2024	58,2	51,1	59,1	51,1	59,6
24.07.2024	55,0		51,3	59,4	57,2
25.07.2024	53,5		52,8	55,2	54,3
26.07.2024	52,1	48,3	52,6	50,0	55,7
27.07.2024	47,1		48,4		45,4
28.07.2024	51,0		51,0	51,3	51,3
29.07.2024	56,1	45,4	57,1	49,5	56,2
30.07.2024	52,2	48,0	50,7	54,6	56,5
31.07.2024	52,7		53,1	51,5	52,4
Gesamt	53,5	46,5	53,7	53,1	55,7

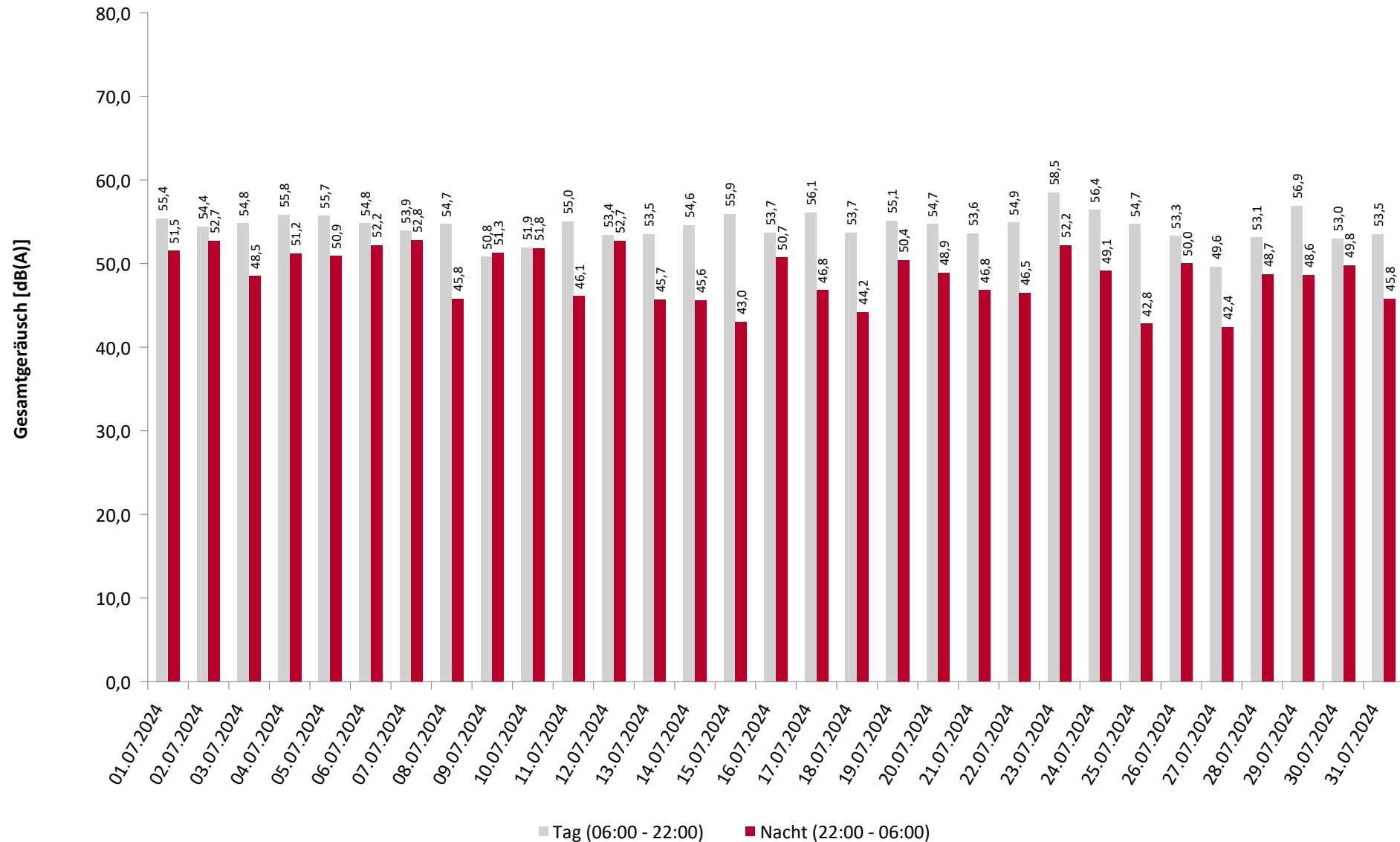
* Verfügbarkeit < 50%

Äquivalente Dauerschallpegel - Gesamtgeräusch

MP02 Weixdorf

Juli 2024

Gesamtgeräusch: Tag 54,7 dB(A) Nacht 49,5 dB(A)



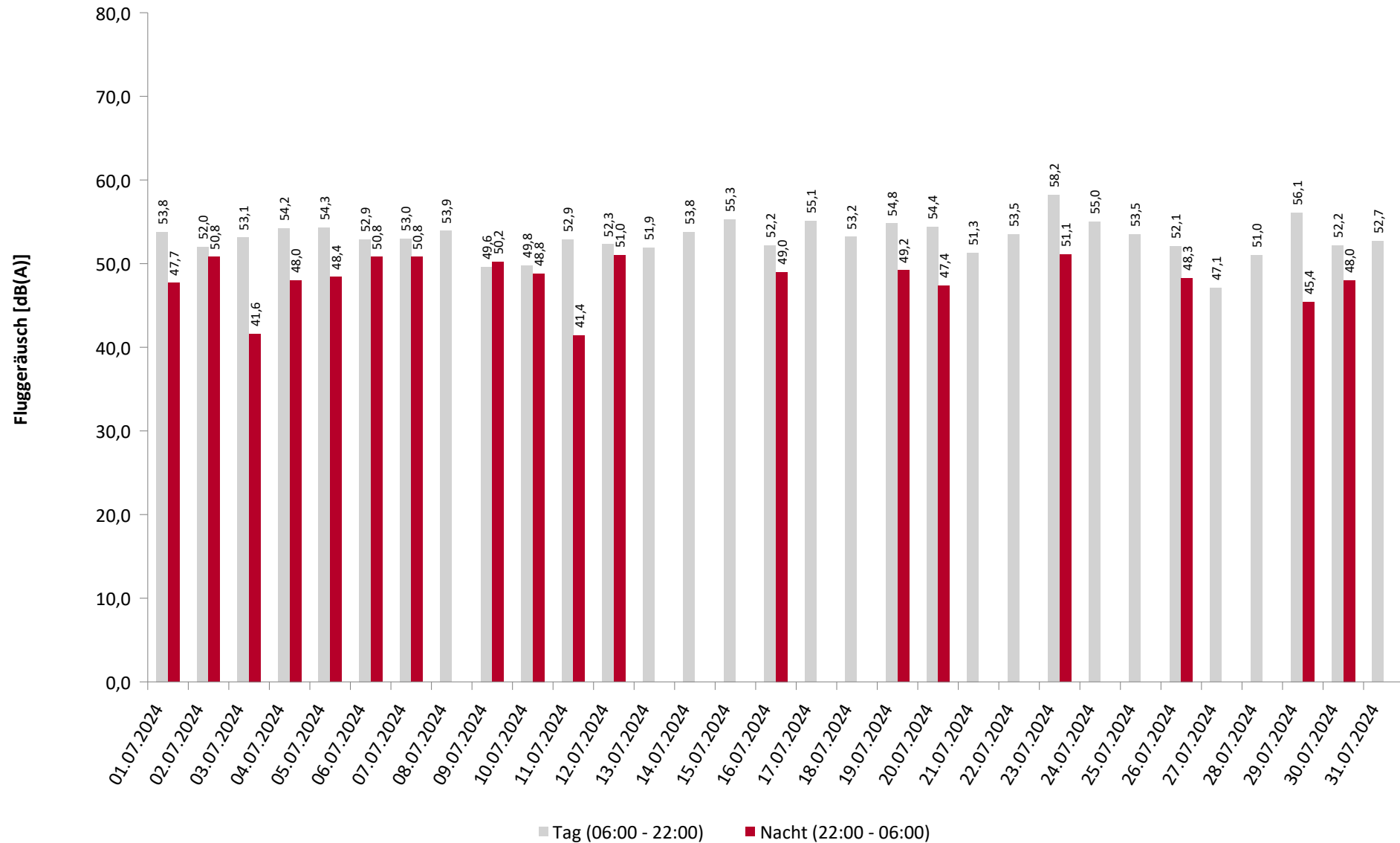
* Verfügbarkeit < 50%

Äquivalente Dauerschallpegel - Fluggeräusch

MP02 Weixdorf

Juli 2024

Fluggeräusch: Tag 53,5 dB(A) Nacht 46,5 dB(A)

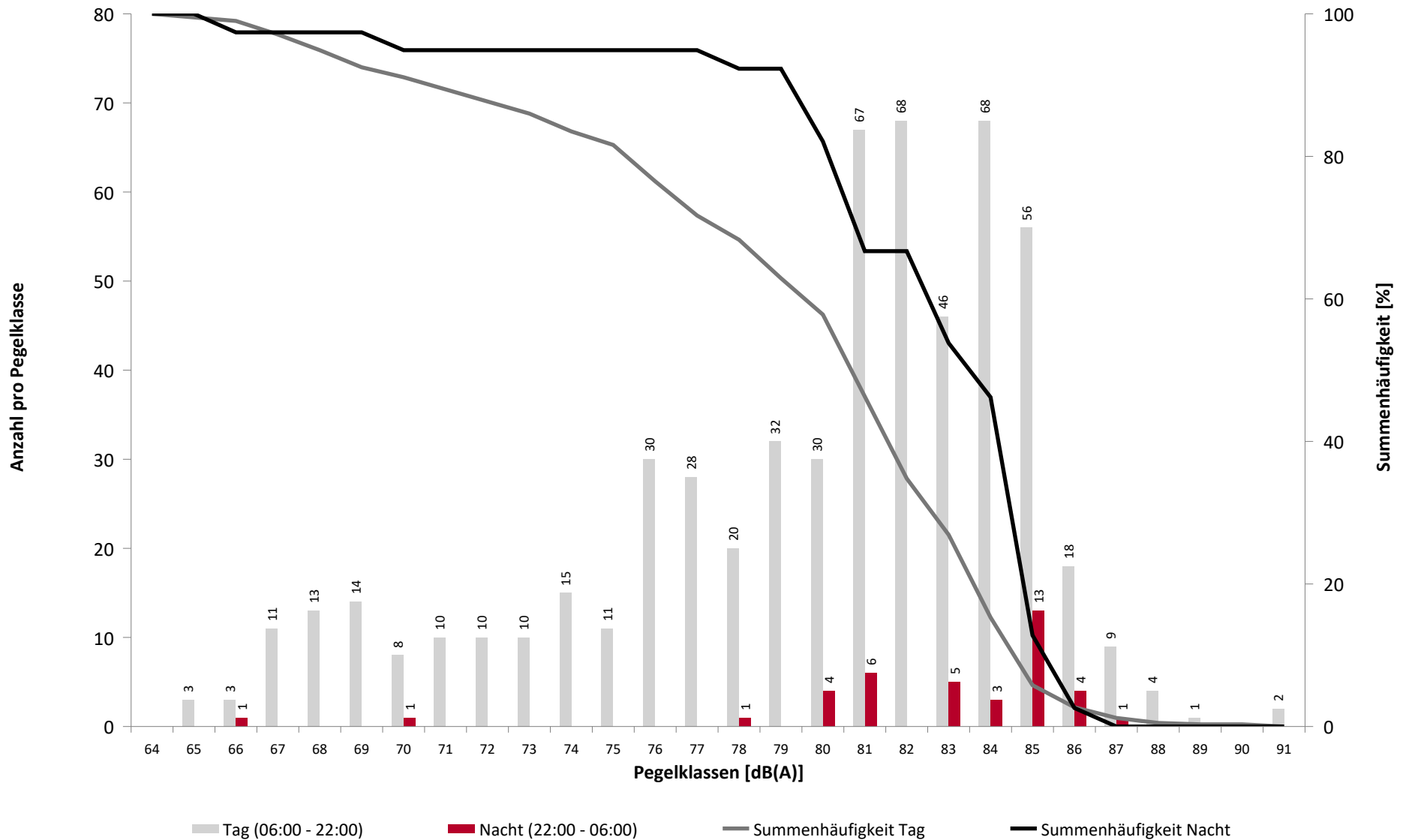


* Verfügbarkeit < 50%

Häufigkeitsverteilung der Maximalpegel

MP02 Weixdorf

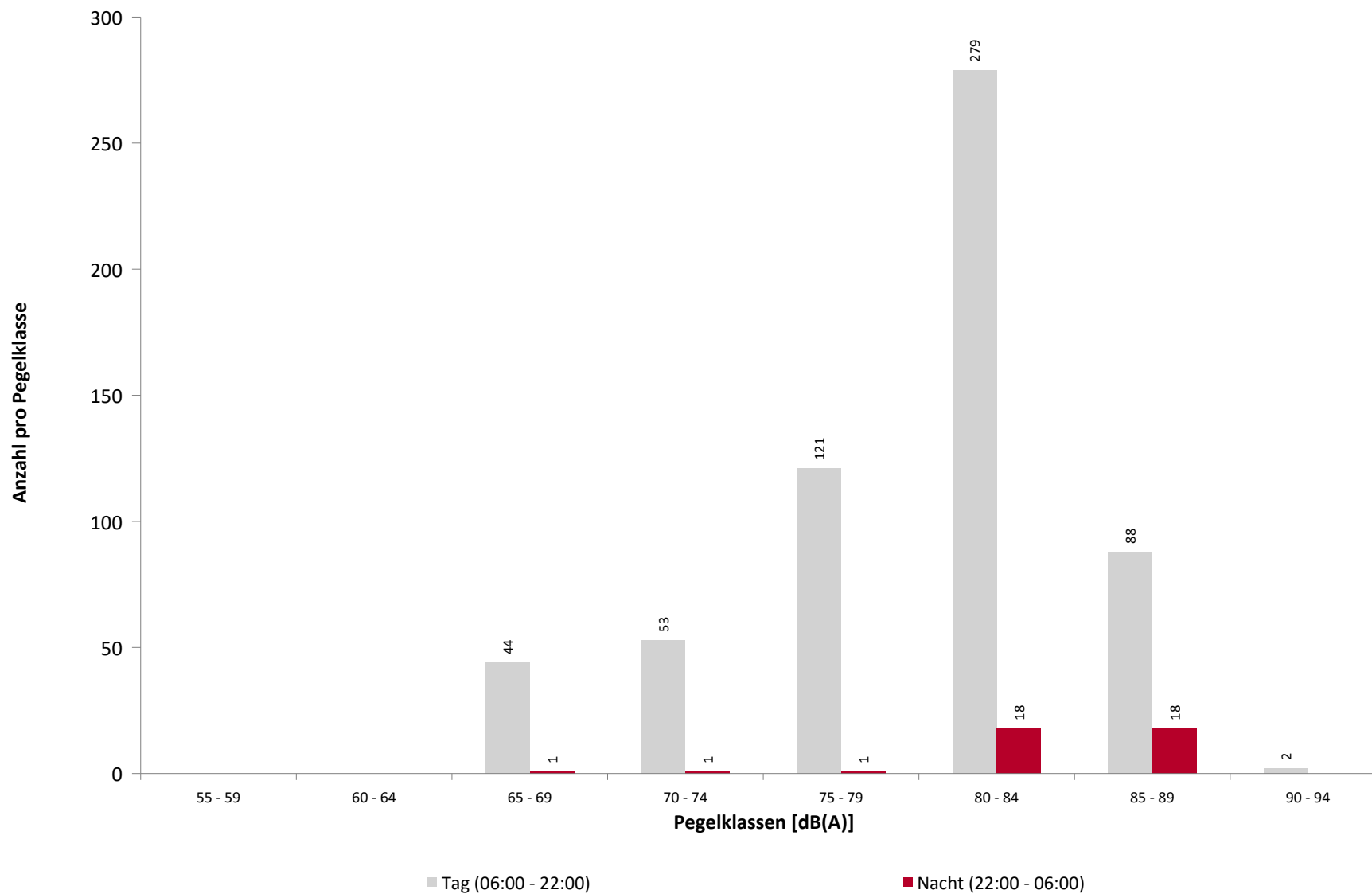
Juli 2024



Häufigkeitsverteilung der Maximalpegel

MP02 Weixdorf

Juli 2024



Ausfallzeiten

MP02 Weixdorf

Juli 2024

Beginn	Ende	Dauer [s]	Ausfallgrund
Gesamtausfalldauer 325 Minuten			
06.07.2024 17:21:00	06.07.2024 17:51:00	1800	Windgeschwindigkeit
21.07.2024 16:21:00	21.07.2024 16:51:00	1800	Windgeschwindigkeit
23.07.2024 20:21:00	23.07.2024 20:51:00	1800	Windgeschwindigkeit
30.07.2024 10:04:00	30.07.2024 11:20:00	4560	Umgebungsärm
30.07.2024 15:00:00	30.07.2024 15:22:00	1320	Umgebungsärm
31.07.2024 10:00:00	31.07.2024 10:47:00	2820	Umgebungsärm
31.07.2024 11:50:00	31.07.2024 12:11:00	1260	Umgebungsärm
31.07.2024 15:04:00	31.07.2024 15:45:00	2460	Umgebungsärm
31.07.2024 15:53:00	31.07.2024 16:00:00	420	Umgebungsärm
31.07.2024 16:29:00	31.07.2024 16:50:00	1260	Umgebungsärm

MP03 Hermsdorf

Juli 2024

Geographische Position

Breitengrad	51°10'00,96"N
Längengrad	13°48'50,71"E
Höhe über NN	180 m
Seit	28.03.2024

	Juli 2024		Letzte sechs Monate	
	Fluggeräusch	Gesamtgeräusch	Fluggeräusch	Gesamtgeräusch
L_{p,A,eq,Tag}	49,3 dB	53,3 dB		
L_{p,A,eq,Nacht}	41,6 dB	49,6 dB		
L_{DEN}	51,1 dB	57,1 dB		

	N1/N2	
	Juli 2024	Letzte sechs Monate
Tag	50,8 %	
Nacht	94,7 %	
Gesamt	52,5 %	

	Schwellenwert (Nachts)*	Mindestzeit (Nachts)*	Horchzeit (Nachts)*	Relevante Flugbewegungen
	61 dB(A)	8 s	5 s	ABKIS3E 04, ARR 22, BEBEX7E 04, DEKOV5E 04, DEP 04, MAREM7E 04, OSKAN4A 22, OSKAN4B 22, OSKAN9E 04

* keine Angabe bedeutet gleiche Tag- und Nachtwerte

Betriebszeit 06:00 - 22:00: 100 %

Betriebszeit 22:00 - 06:00: 100 %

Typenpegel

MP03 Hermsdorf

Juli 2024

Flugzeug- typ	Starts			
	Ø LASmax [dB(A)]	Min [dB(A)]	Max [dB(A)]	Lärm- ereignisse
B738	76,8	71,8	79,3	12
A319	74,6	67,8	77,2	16
CRJ9	73,0	66,7	76,0	17

Flugzeug- typ	Landungen			
	Ø LASmax [dB(A)]	Min [dB(A)]	Max [dB(A)]	Lärm- ereignisse
B738	79,1	76,7	82,2	31
A320	77,4	75,2	79,4	46
A319	77,1	74,0	78,8	102
A20N	76,2	74,8	77,6	20
CRJX	75,7	74,2	77,0	23
CRJ9	74,7	71,8	77,2	52
BCS3	74,7	73,5	76,3	11
EC35	73,8	67,9	77,2	11
B350	70,4	68,8	73,3	17

Messstellenstatistik - Tag (06:00 - 22:00)

MP03 Hermsdorf

Juli 2024

	Relevante Flugereignisse (N2)		Anzahl korr. Lärmereignisse (N1)		N1/N2 [%]		Verfügbarkeit		Gesamt- geräusch	Flug- geräusch
	A	D	A	D	A	D	[%]	Ausfall	[dB(A)]	[dB(A)]
01.07.2024	18	1	15	0	83,3	0,0	100		54,0	50,4
02.07.2024	28	0	12	0	42,9		100		53,7	48,5
03.07.2024	29	1	17	0	58,6	0,0	100		54,0	49,9
04.07.2024	25	0	16	0	64,0		100		54,9	50,5
05.07.2024	29	2	13	1	44,8	50,0	100		54,3	49,8
06.07.2024	31	1	13	0	41,9	0,0	97	W S	54,2	48,7
07.07.2024	36	1	14	0	38,9	0,0	100		51,5	49,4
08.07.2024	27	2	15	2	55,6	100,0	100		52,4	49,9
09.07.2024	28	2	10	0	35,7	0,0	100		50,1	46,0
10.07.2024	20	1	9	0	45,0	0,0	100		51,9	46,3
11.07.2024	18	2	10	2	55,6	100,0	100		52,9	48,7
12.07.2024	18	8	9	2	50,0	25,0	100		54,2	47,3
13.07.2024	33	0	17	0	51,5		100		52,6	48,2
14.07.2024	34	2	27	1	79,4	50,0	100		52,4	50,2
15.07.2024	43	6	38	6	88,4	100,0	100		53,0	50,9
16.07.2024	26	16	12	0	46,2	0,0	100		52,9	48,0
17.07.2024	36	1	22	1	61,1	100,0	99	T S	55,1	50,5
18.07.2024	5	18	3	9	60,0	50,0	100		51,8	46,6
19.07.2024	9	33	5	16	55,6	48,5	100		52,4	48,9
20.07.2024	0	25	0	9		36,0	100		50,0	46,9
21.07.2024	14	8	5	4	35,7	50,0	96	W S	51,9	46,1
22.07.2024	20	2	14	2	70,0	100,0	100		54,2	49,8
23.07.2024	53	2	42	0	79,2	0,0	97	W	55,5	54,3
24.07.2024	26	0	17	0	65,4		95	S	56,0	51,5
25.07.2024	29	6	11	3	37,9	50,0	100		53,2	48,9
26.07.2024	26	3	12	0	46,2	0,0	100		52,0	48,7
27.07.2024	11	2	5	0	45,5	0,0	100		50,2	43,4
28.07.2024	9	7	4	3	44,4	42,9	100		52,8	46,1
29.07.2024	26	28	10	5	38,5	17,9	100		55,7	52,7
30.07.2024	37	5	14	0	37,8	0,0	100		53,2	48,0
31.07.2024	2	27	0	10	0,0	37,0	100		50,8	44,2
Gesamt	746	212	411	76	55,1	35,8	100		53,3	49,3

N1: Anzahl der gemessenen Flugbewegungen

N2: Anzahl der relevanten Flugbewegungen während des Betriebszeitraums

T = technische Störung

W = Wetterstörung

S = Störgeräusch

Messstellenstatistik - Nacht (22:00 - 06:00)

MP03 Hermsdorf

Juli 2024

	Relevante Flugereignisse (N2)		Anzahl korr. Lärmereignisse (N1)		N1/N2 [%]		Verfügbarkeit		Gesamt- geräusch	Flug- geräusch
	A	D	A	D	A	D	[%]	Ausfall	[dB(A)]	[dB(A)]
01.07.2024	3	0	2	0	66,7		100		50,9	44,6
02.07.2024	3	0	3	0	100,0		100		50,7	46,6
03.07.2024	1	0	1	0	100,0		100		50,0	38,7
04.07.2024	2	0	2	0	100,0		100		52,0	44,6
05.07.2024	3	0	2	0	66,7		100		49,6	45,0
06.07.2024	2	0	2	1	100,0		100		49,4	46,0
07.07.2024	2	0	2	1	100,0		100		49,6	45,2
08.07.2024	0	0	0	0			100		47,6	
09.07.2024	1	1	1	1	100,0	100,0	100		47,8	44,4
10.07.2024	2	0	2	1	100,0		100		48,9	42,7
11.07.2024	0	1	0	0		0,0	100		45,3	
12.07.2024	4	0	4	0	100,0		100		50,2	46,6
13.07.2024	0	0	0	0			100		48,4	
14.07.2024	0	0	0	0			99	T	49,3	
15.07.2024	0	0	0	0			100		47,0	
16.07.2024	3	0	3	0	100,0		100		50,8	45,7
17.07.2024	0	0	0	0			100		50,8	
18.07.2024	0	0	0	0			100		51,0	
19.07.2024	0	2	0	1		50,0	100		48,9	41,4
20.07.2024	0	1	0	1		100,0	100		44,7	40,8
21.07.2024	0	0	0	0			99	T	49,1	
22.07.2024	0	0	0	0			100		50,6	
23.07.2024	1	0	1	1	100,0		100		50,2	45,1
24.07.2024	0	0	0	0			100		52,2	
25.07.2024	0	0	0	0			100		46,3	
26.07.2024	3	0	2	0	66,7		100		49,2	44,7
27.07.2024	0	0	0	0			100		42,7	
28.07.2024	0	0	0	0			100		51,7	
29.07.2024	1	1	1	0	100,0	0,0	100		50,9	36,3
30.07.2024	0	1	0	1		100,0	100		50,9	40,5
31.07.2024	0	0	0	0			100		47,8	
Gesamt	31	7	28	8	90,3	100,0	100		49,6	41,6

N1: Anzahl der gemessenen Flugbewegungen

N2: Anzahl der relevanten Flugbewegungen während des Betriebszeitraums

T = technische Störung

W = Wetterstörung

S = Störgeräusch

Äquivalente Dauerschallpegel

MP03 Hermsdorf

Juli 2024

	Gesamtgeräusch [dB(A)]				
	L _{eq} Tag	L _{eq} Nacht/L _N	L _D	L _E	L _{DEN}
01.07.2024	54,0	50,9	54,3	52,7	58,1
02.07.2024	53,7	50,7	54,4	50,6	57,7
03.07.2024	54,0	50,0	54,0	53,8	57,7
04.07.2024	54,9	52,0	54,5	56,0	59,4
05.07.2024	54,3	49,6	54,9	51,9	57,3
06.07.2024	54,2	49,4	54,5	53,3	57,4
07.07.2024	51,5	49,6	51,4	51,9	56,6
08.07.2024	52,4	47,6	53,2	48,0	55,2
09.07.2024	50,1	47,8	50,8	47,1	54,6
10.07.2024	51,9	48,9	52,1	51,1	56,1
11.07.2024	52,9	45,3	53,4	50,7	54,5
12.07.2024	54,2	50,2	55,1	48,6	57,4
13.07.2024	52,6	48,4	52,9	51,6	56,1
14.07.2024	52,4	49,3	52,7	51,3	56,5
15.07.2024	53,0	47,0	53,4	51,6	55,5
16.07.2024	52,9	50,8	53,5	50,2	57,5
17.07.2024	55,1	50,8	55,1	54,9	58,6
18.07.2024	51,8	51,0	51,8	51,7	57,6
19.07.2024	52,4	48,9	52,8	50,7	56,2
20.07.2024	50,0	44,7	50,3	48,8	52,8
21.07.2024	51,9	49,1	48,5	56,0	57,2
22.07.2024	54,2	50,6	54,7	51,7	57,8
23.07.2024	55,5	50,2	56,3	50,9	58,0
24.07.2024	56,0	52,2	55,6	56,9	60,1
25.07.2024	53,2	46,3	53,2	53,2	55,5
26.07.2024	52,0	49,2	52,1	51,8	56,4
27.07.2024	50,2	42,7	50,7	48,3	52,0
28.07.2024	52,8	51,7	52,8	52,6	58,3
29.07.2024	55,7	50,9	56,2	53,4	58,7
30.07.2024	53,2	50,9	53,2	53,0	57,9
31.07.2024	50,8	47,8	51,0	50,1	55,0
Gesamt	53,3	49,6	53,6	52,4	57,1

	Fluggeräusch [dB(A)]				
	L _{eq} Tag	L _{eq} Nacht/L _N	L _D	L _E	L _{DEN}
01.07.2024	50,4	44,6	51,0	47,9	52,8
02.07.2024	48,5	46,6	49,5	41,3	53,1
03.07.2024	49,9	38,7	49,0	51,9	51,7
04.07.2024	50,5	44,6	48,8	53,5	54,0
05.07.2024	49,8	45,0	50,6	45,9	52,7
06.07.2024	48,7	46,0	48,5	49,4	53,4
07.07.2024	49,4	45,2	48,9	50,5	53,2
08.07.2024	49,9		51,2	33,1	48,2
09.07.2024	46,0	44,4	47,2		50,7
10.07.2024	46,3	42,7	47,3	39,4	49,7
11.07.2024	48,7		49,0	47,8	48,5
12.07.2024	47,3	46,6	48,2	41,6	52,8
13.07.2024	48,2		48,7	46,3	47,7
14.07.2024	50,2		50,4	49,2	50,0
15.07.2024	50,9		51,8	46,1	49,9
16.07.2024	48,0	45,7	49,0	41,9	52,3
17.07.2024	50,5		49,2	53,0	51,7
18.07.2024	46,6		46,2	47,7	47,2
19.07.2024	48,9	41,4	49,8	44,7	50,4
20.07.2024	46,9	40,8	47,1	46,2	49,4
21.07.2024	46,1		45,5	47,4	46,7
22.07.2024	49,8		50,9	41,9	48,4
23.07.2024	54,3	45,1	55,3	43,7	54,7
24.07.2024	51,5		47,9	55,6	53,6
25.07.2024	48,9		48,6	49,6	49,3
26.07.2024	48,7	44,7	49,4	46,1	52,1
27.07.2024	43,4		44,6		41,6
28.07.2024	46,1		45,1	48,1	47,1
29.07.2024	52,7	36,3	53,8	44,1	51,7
30.07.2024	48,0	40,5	46,8	50,4	50,8
31.07.2024	44,2		44,8	41,5	43,5
Gesamt	49,3	41,6	49,6	48,3	51,1

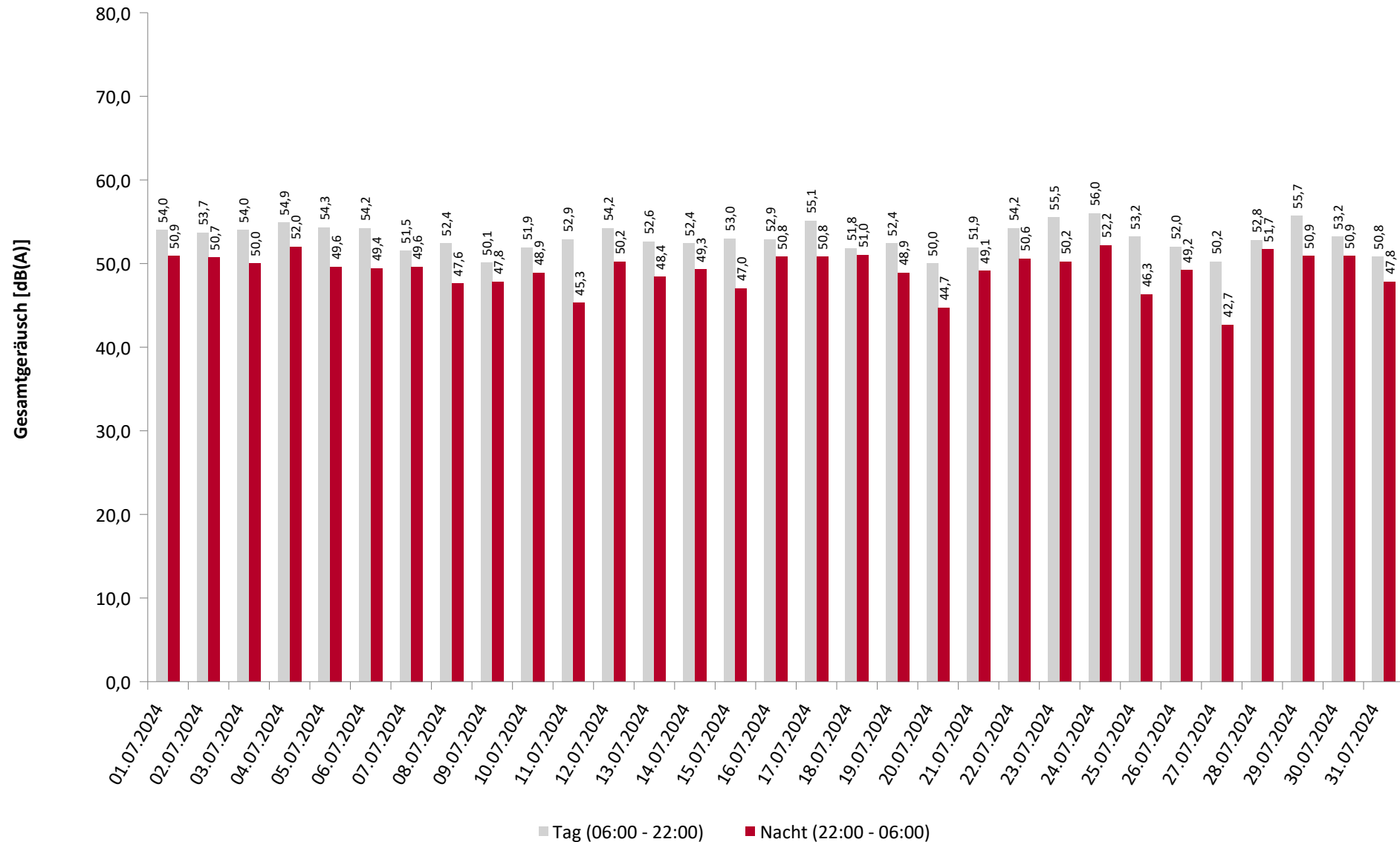
* Verfügbarkeit < 50%

Äquivalente Dauerschallpegel - Gesamtgeräusch

MP03 Hermsdorf

Juli 2024

Gesamtgeräusch: Tag 53,3 dB(A) Nacht 49,6 dB(A)



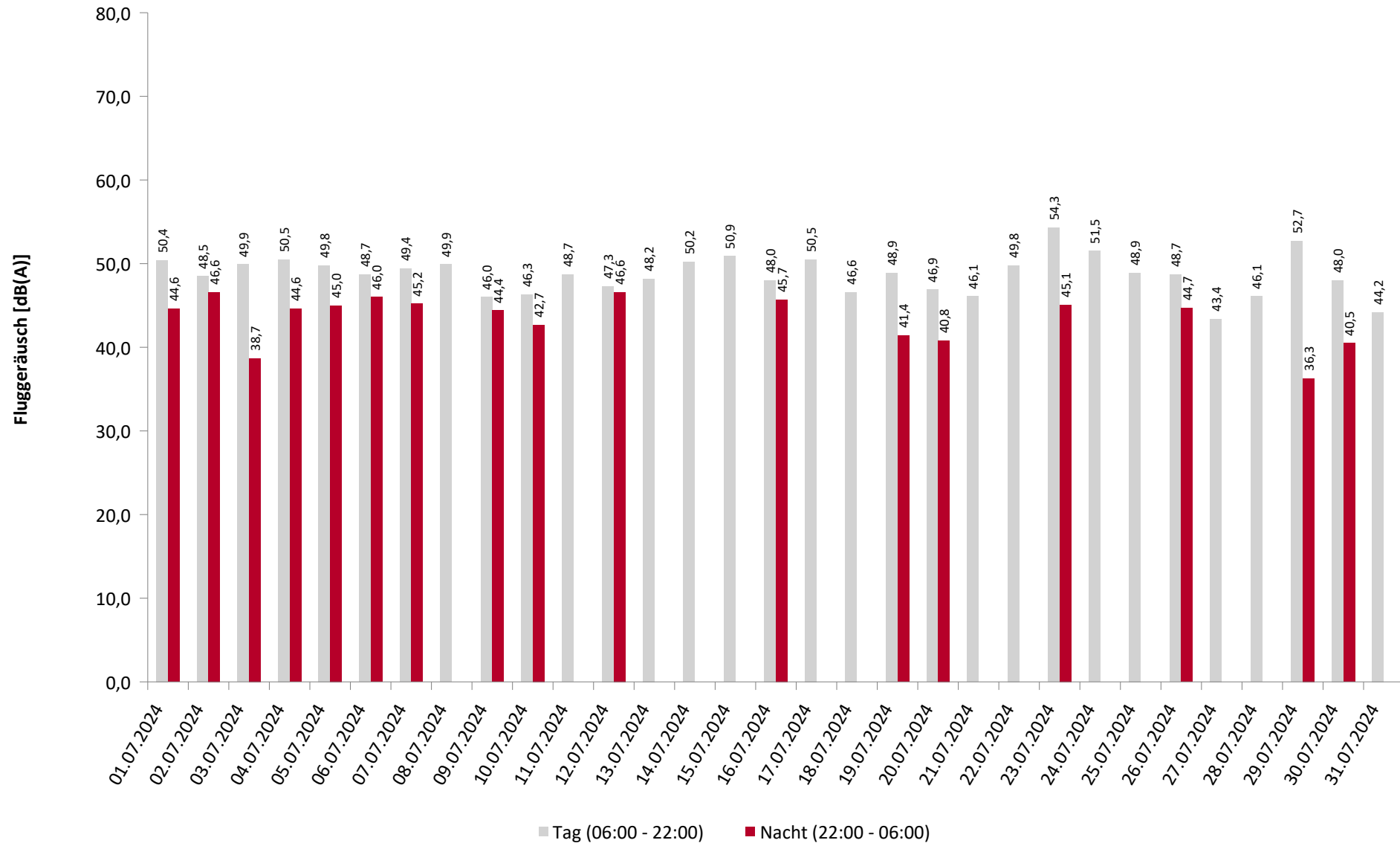
* Verfügbarkeit < 50%

Äquivalente Dauerschallpegel - Fluggeräusch

MP03 Hermsdorf

Juli 2024

Fluggeräusch: Tag 49,3 dB(A) Nacht 41,6 dB(A)

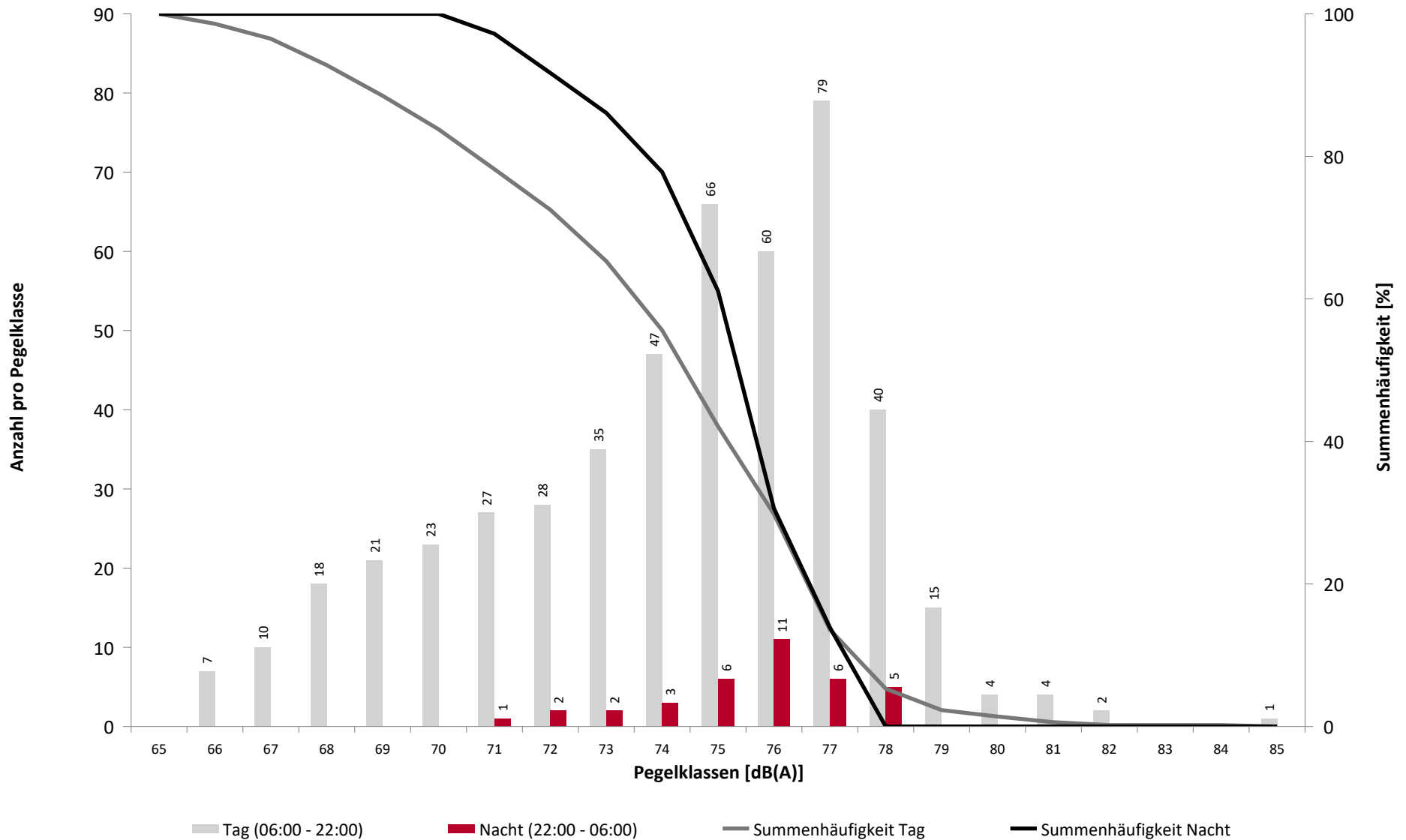


* Verfügbarkeit < 50%

Häufigkeitsverteilung der Maximalpegel

MP03 Hermsdorf

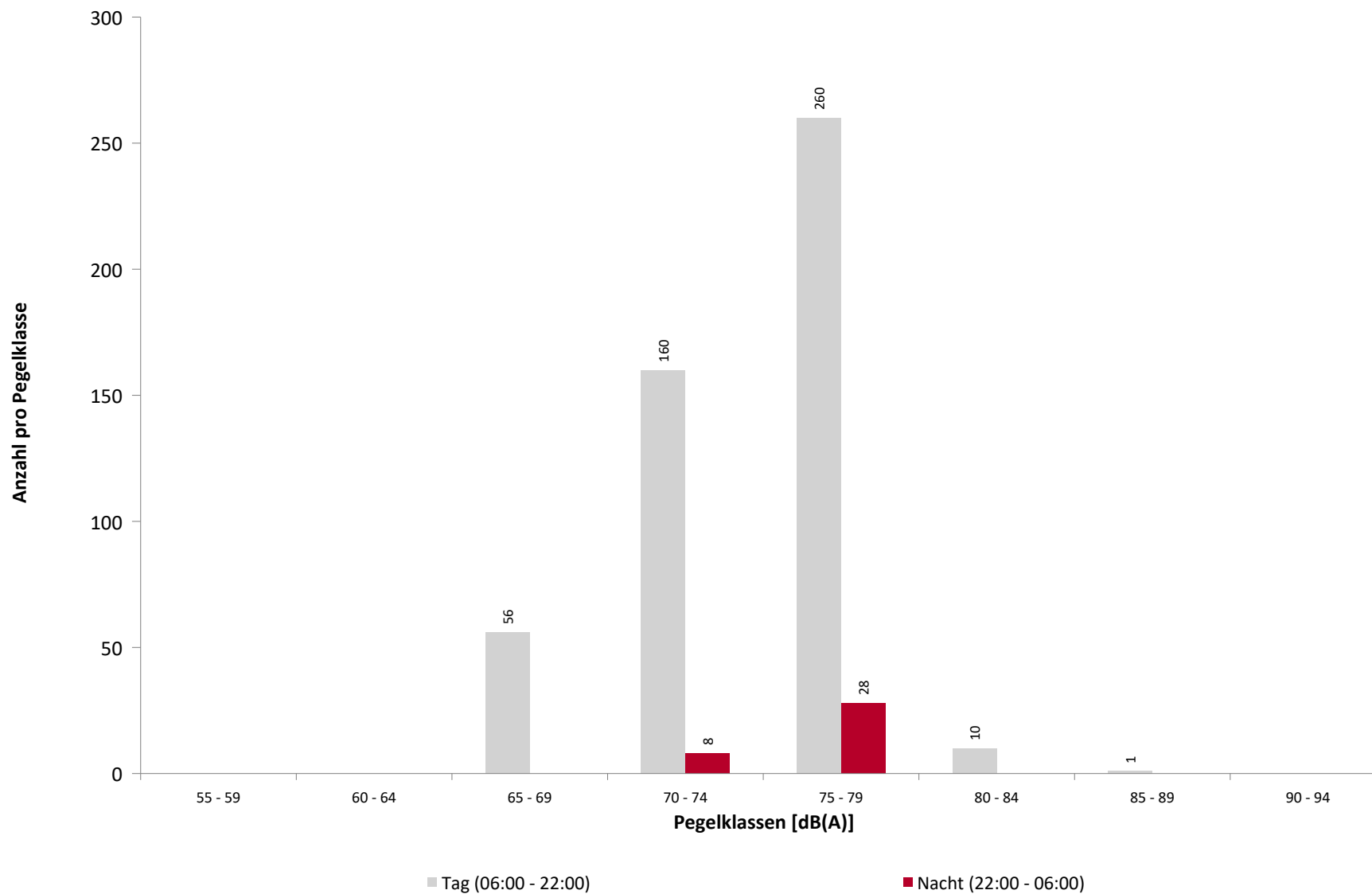
Juli 2024



Häufigkeitsverteilung der Maximalpegel

MP03 Hermsdorf

Juli 2024



Ausfallzeiten

MP03 Hermsdorf

Juli 2024

Beginn	Ende	Dauer [s]	Ausfallgrund
Gesamtausfalldauer 136 Minuten			
06.07.2024 17:21:00	06.07.2024 17:51:00	1800	Windgeschwindigkeit
14.07.2024 11:46:00	14.07.2024 11:50:00	240	Umgebungsärm
21.07.2024 16:21:00	21.07.2024 16:51:00	1800	Windgeschwindigkeit
23.07.2024 20:21:00	23.07.2024 20:51:00	1800	Windgeschwindigkeit
24.07.2024 09:13:00	24.07.2024 09:55:00	2520	Umgebungsärm

Geographische Position

Breitengrad	51°06'47,10"N
Längengrad	13°44'20,67"E
Höhe über NN	215 m
Seit	12.03.2020

	Juli 2024		Letzte sechs Monate	
	Fluggeräusch	Gesamtgeräusch	Fluggeräusch	Gesamtgeräusch
L_{p,A,eq,Tag}	53,7 dB	55,4 dB	52,8 dB	55,4 dB
L_{p,A,eq,Nacht}	48,3 dB	51,7 dB	45,7 dB	50,6 dB
L_{DEN}	56,8 dB	59,3 dB	55,0 dB	58,5 dB

	N1/N2	
	Juli 2024	Letzte sechs Monate
Tag	62,0 %	62,9 %
Nacht	96,1 %	84,0 %
Gesamt	64,1 %	63,9 %

	Schwellenwert (Nachts)*	Mindestzeit (Nachts)*	Horchzeit (Nachts)*	Relevante Flugbewegungen
	60 dB(A)	9 s	5 s	ABKIS3W 22, ARR 04, BEBEX7W 22, DEKOV6W 22, DEP 22, KOBUS1W 22, LALUK4W 22, MAREM5W 22, OSKAN3D 22, OSKAN4A 04, OSKAN4B 04, OSKAN7W 22

* keine Angabe bedeutet gleiche Tag- und Nachtwerte

Betriebszeit 06:00 - 22:00: 99 %

Betriebszeit 22:00 - 06:00: 100 %

Typenpegel

MP04 Dresden Kiefernweg

Juli 2024

Flugzeug- typ	Starts			
	Ø LASmax [dB(A)]	Min [dB(A)]	Max [dB(A)]	Lärm- ereignisse
B738	83,3	76,9	85,7	32
CRJX	80,1	77,3	82,1	25
E190	78,9	72,9	81,0	13
A320	78,8	75,5	81,1	64
CRJ9	78,7	71,5	81,2	88
A319	78,5	66,1	83,4	122
BCS3	75,7	71,9	79,1	12
A20N	75,3	72,0	77,7	21
C172	68,6	65,8	73,2	18
EC35	68,1	65,0	71,6	12

Flugzeug- typ	Landungen			
	Ø LASmax [dB(A)]	Min [dB(A)]	Max [dB(A)]	Lärm- ereignisse
B738	84,9	80,0	86,7	15
A320	84,3	83,2	86,4	28
A319	83,9	80,6	84,9	37
CRJ9	80,8	79,2	83,2	55
B350	77,1	75,7	78,2	15

Messtellenstatistik - Tag (06:00 - 22:00)

MP04 Dresden Kiefernweg

Juli 2024

	Relevante Flugereignisse (N2)		Anzahl korr. Lärmereignisse (N1)		N1/N2 [%]		Verfügbarkeit		Gesamt- geräusch	Flug- geräusch
	A	D	A	D	A	D	[%]	Ausfall	[dB(A)]	[dB(A)]
01.07.2024	4	20	3	17	75,0	85,0	100		56,8	53,2
02.07.2024	0	30	0	16		53,3	100		55,4	51,6
03.07.2024	2	30	1	19	50,0	63,3	100		54,6	52,9
04.07.2024	0	26	0	19		73,1	100		56,8	52,7
05.07.2024	3	33	3	17	100,0	51,5	100		56,0	52,4
06.07.2024	3	29	1	17	33,3	58,6	85	W S	55,2	51,4
07.07.2024	2	44	1	24	50,0	54,5	100		54,8	53,9
08.07.2024	7	33	2	19	28,6	57,6	94	S	57,6	53,2
09.07.2024	11	38	5	22	45,5	57,9	99	S	55,6	53,9
10.07.2024	7	27	5	14	71,4	51,9	100		55,4	53,7
11.07.2024	7	23	7	16	100,0	69,6	100		55,7	54,4
12.07.2024	12	17	7	11	58,3	64,7	100		55,1	53,0
13.07.2024	2	36	2	19	100,0	52,8	100		54,4	53,3
14.07.2024	11	33	5	22	45,5	66,7	100		54,7	53,9
15.07.2024	11	56	8	40	72,7	71,4	100		56,6	55,6
16.07.2024	16	28	15	18	93,8	64,3	100		54,9	52,5
17.07.2024	2	43	2	26	100,0	60,5	100		54,5	53,0
18.07.2024	22	8	11	6	50,0	75,0	95	S	55,6	54,5
19.07.2024	42	9	26	5	61,9	55,6	100		56,6	55,8
20.07.2024	26	2	12	1	46,2	50,0	100		53,1	51,6
21.07.2024	14	28	7	15	50,0	53,6	97	W S	54,3	53,1
22.07.2024	6	21	3	15	50,0	71,4	100		54,5	53,4
23.07.2024	2	54	3	45	100,0	83,3	97	W	55,4	54,3
24.07.2024	2	28	1	20	50,0	71,4	99	S	55,2	54,1
25.07.2024	9	32	5	15	55,6	46,9	100		54,7	53,9
26.07.2024	6	30	2	19	33,3	63,3	100		54,1	52,8
27.07.2024	8	17	5	12	62,5	70,6	100		54,3	53,5
28.07.2024	15	19	9	13	60,0	68,4	100		55,2	54,5
29.07.2024	20	20	9	10	45,0	50,0	100		56,5	55,9
30.07.2024	12	40	9	18	75,0	45,0	100		54,4	53,3
31.07.2024	29	4	22	5	75,9	100,0	100		54,7	53,8
Gesamt	313	858	191	535	61,0	62,4	99		55,4	53,7

N1: Anzahl der gemessenen Flugbewegungen

N2: Anzahl der relevanten Flugbewegungen während des Betriebszeitraums

T = technische Störung

W = Wetterstörung

S = Störgeräusch

Messstellenstatistik - Nacht (22:00 - 06:00)

MP04 Dresden Kiefernweg

Juli 2024

	Relevante Flugereignisse (N2)		Anzahl korr. Lärmereignisse (N1)		N1/N2 [%]		Verfügbarkeit		Gesamt- geräusch	Flug- geräusch
	A	D	A	D	A	D	[%]	Ausfall	[dB(A)]	[dB(A)]
01.07.2024	0	2	0	1		50,0	100		48,7	45,0
02.07.2024	0	1	0	1		100,0	100		48,6	44,9
03.07.2024	0	1	0	1		100,0	100		49,8	43,9
04.07.2024	0	0	0	0			100		50,4	
05.07.2024	2	2	2	2	100,0	100,0	100		53,5	50,7
06.07.2024	0	0	0	0			100		47,3	
07.07.2024	1	1	1	1	100,0	100,0	100		51,6	46,1
08.07.2024	2	0	2	1	100,0		100		53,2	49,7
09.07.2024	2	0	2	0	100,0		100		51,9	47,2
10.07.2024	1	0	1	0	100,0		100		50,9	44,1
11.07.2024	2	0	2	0	100,0		100		52,5	45,2
12.07.2024	1	4	0	3	0,0	75,0	100		52,6	48,4
13.07.2024	2	1	2	1	100,0	100,0	100		51,9	49,4
14.07.2024	2	1	2	1	100,0	100,0	99	T	53,7	49,4
15.07.2024	2	0	2	1	100,0		100		53,3	49,4
16.07.2024	0	1	0	1		100,0	100		51,5	44,3
17.07.2024	2	1	2	1	100,0	100,0	100		51,2	49,1
18.07.2024	1	0	1	0	100,0		100		49,7	43,6
19.07.2024	5	1	4	0	80,0	0,0	100		53,0	51,4
20.07.2024	2	0	2	0	100,0		100		50,0	47,9
21.07.2024	3	1	3	3	100,0	100,0	99	T	54,0	52,9
22.07.2024	3	1	2	1	66,7	100,0	100		52,0	49,9
23.07.2024	1	0	1	0	100,0		100		47,8	42,9
24.07.2024	2	1	2	1	100,0	100,0	100		51,8	49,9
25.07.2024	0	0	0	0			100		48,5	
26.07.2024	2	2	2	1	100,0	50,0	100		51,4	48,9
27.07.2024	2	0	2	1	100,0		100		51,3	49,5
28.07.2024	2	2	2	2	100,0	100,0	100		52,8	51,0
29.07.2024	3	0	3	1	100,0		100		52,6	49,8
30.07.2024	5	1	3	0	60,0	0,0	100		52,6	49,7
31.07.2024	2	1	2	2	100,0	100,0	100		51,9	50,4
Gesamt	52	25	47	27	90,4	100,0	100		51,7	48,3

N1: Anzahl der gemessenen Flugbewegungen

N2: Anzahl der relevanten Flugbewegungen während des Betriebszeitraums

T = technische Störung

W = Wetterstörung

S = Störgeräusch

Äquivalente Dauerschallpegel

MP04 Dresden Kiefernweg

Juli 2024

	Gesamtgeräusch [dB(A)]				
	L _{eq} Tag	L _{eq} Nacht/L _N	L _D	L _E	L _{DEN}
01.07.2024	56,8	48,7	55,2	59,6	59,5
02.07.2024	55,4	48,6	54,8	56,8	58,1
03.07.2024	54,6	49,8	54,9	53,5	57,7
04.07.2024	56,8	50,4	56,0	58,6	59,8
05.07.2024	56,0	53,5	56,5	54,1	60,4
06.07.2024	55,2	47,3	55,6	52,8	56,6
07.07.2024	54,8	51,6	54,0	56,8	59,3
08.07.2024	57,6	53,2	58,0	56,5	61,1
09.07.2024	55,6	51,9	55,7	55,4	59,5
10.07.2024	55,4	50,9	54,5	57,2	59,1
11.07.2024	55,7	52,5	54,7	57,8	60,2
12.07.2024	55,1	52,6	54,4	56,6	59,9
13.07.2024	54,4	51,9	54,8	53,3	58,9
14.07.2024	54,7	53,7	54,5	55,3	60,4
15.07.2024	56,6	53,3	57,0	55,1	60,5
16.07.2024	54,9	51,5	55,4	53,0	58,8
17.07.2024	54,5	51,2	54,0	55,7	58,8
18.07.2024	55,6	49,7	54,8	57,3	58,8
19.07.2024	56,6	53,0	57,1	54,9	60,4
20.07.2024	53,1	50,0	53,4	52,0	57,2
21.07.2024	54,3	54,0	54,7	52,8	60,4
22.07.2024	54,5	52,0	53,3	56,8	59,5
23.07.2024	55,4	47,8	55,9	52,8	56,9
24.07.2024	55,2	51,8	53,0	58,7	59,9
25.07.2024	54,7	48,5	54,2	56,1	57,6
26.07.2024	54,1	51,4	54,1	54,2	58,6
27.07.2024	54,3	51,3	54,4	53,8	58,5
28.07.2024	55,2	52,8	55,6	53,4	59,7
29.07.2024	56,5	52,6	57,1	53,5	59,9
30.07.2024	54,4	52,6	54,2	54,9	59,5
31.07.2024	54,7	51,9	54,1	56,3	59,4
Gesamt	55,4	51,7	55,2	55,8	59,3

	Fluggeräusch [dB(A)]				
	L _{eq} Tag	L _{eq} Nacht/L _N	L _D	L _E	L _{DEN}
01.07.2024	53,2	45,0	52,3	55,2	55,6
02.07.2024	51,6	44,9	52,2	49,2	53,6
03.07.2024	52,9	43,9	52,9	52,9	54,5
04.07.2024	52,7		50,8	55,8	54,2
05.07.2024	52,4	50,7	52,8	51,0	57,4
06.07.2024	51,4		52,0	46,9	50,0
07.07.2024	53,9	46,1	52,8	56,1	56,5
08.07.2024	53,2	49,7	53,2	53,0	57,3
09.07.2024	53,9	47,2	54,0	53,4	56,2
10.07.2024	53,7	44,1	52,4	56,2	56,0
11.07.2024	54,4	45,2	52,8	57,3	56,9
12.07.2024	53,0	48,4	51,8	55,4	56,9
13.07.2024	53,3	49,4	53,8	51,5	56,8
14.07.2024	53,9	49,4	53,9	54,2	57,4
15.07.2024	55,6	49,4	56,2	53,5	57,9
16.07.2024	52,5	44,3	53,1	49,8	53,8
17.07.2024	53,0	49,1	52,0	55,1	57,1
18.07.2024	54,5	43,6	53,3	56,8	56,5
19.07.2024	55,8	51,4	56,4	53,3	59,0
20.07.2024	51,6	47,9	52,1	50,0	55,3
21.07.2024	53,1	52,9	53,9	49,7	59,2
22.07.2024	53,4	49,9	51,7	56,3	58,0
23.07.2024	54,3	42,9	55,0	50,0	54,4
24.07.2024	54,1	49,9	51,5	57,9	58,6
25.07.2024	53,9		53,3	55,4	54,6
26.07.2024	52,8	48,9	52,5	53,5	56,7
27.07.2024	53,5	49,5	53,8	52,7	57,1
28.07.2024	54,5	51,0	55,0	52,6	58,3
29.07.2024	55,9	49,8	56,6	52,3	58,0
30.07.2024	53,3	49,7	53,0	54,1	57,4
31.07.2024	53,8	50,4	53,0	55,6	58,1
Gesamt	53,7	48,3	53,5	54,2	56,8

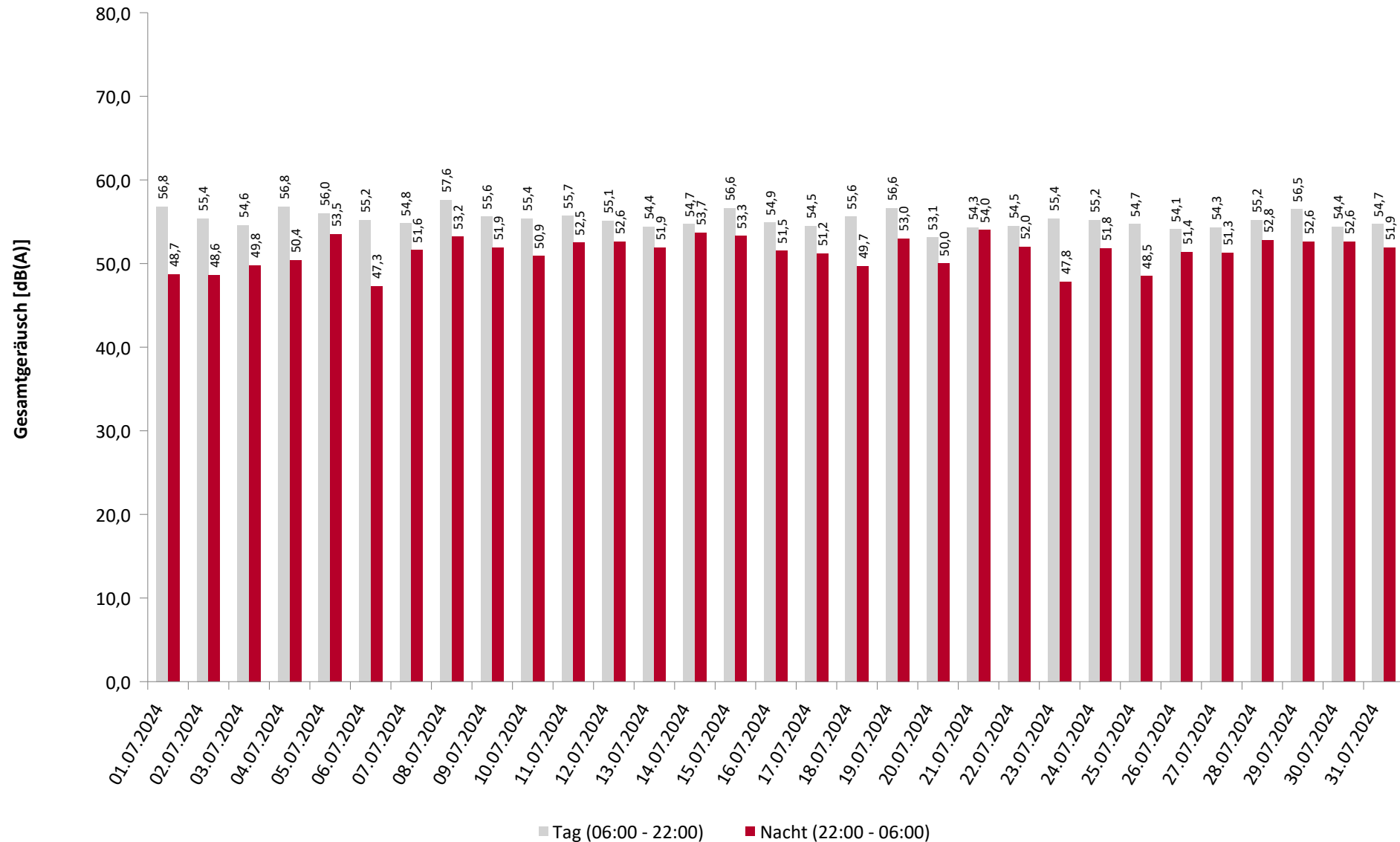
* Verfügbarkeit < 50%

Äquivalente Dauerschallpegel - Gesamtgeräusch

MP04 Dresden Kiefernweg

Juli 2024

Gesamtgeräusch: Tag 55,4 dB(A) Nacht 51,7 dB(A)



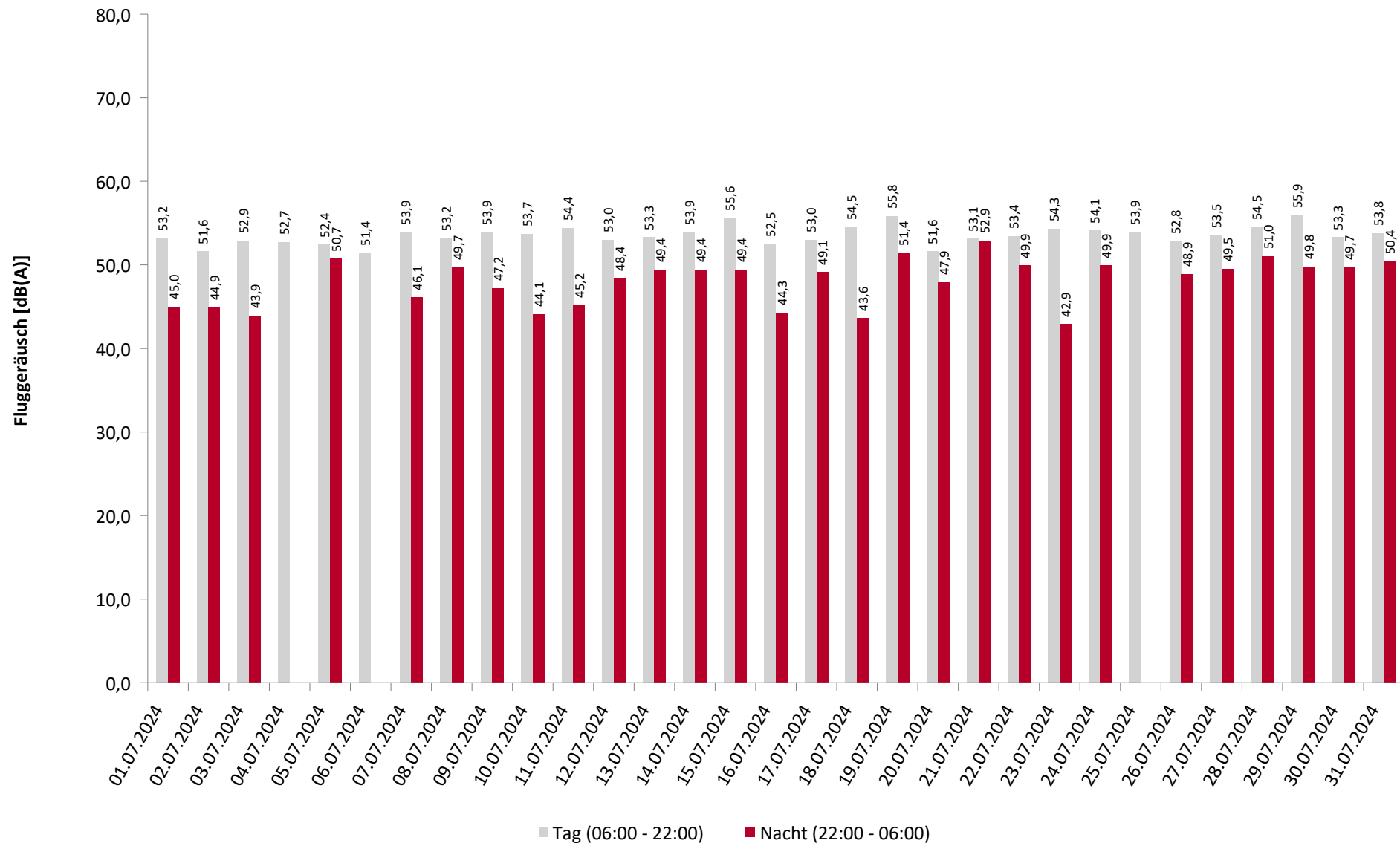
* Verfügbarkeit < 50%

Äquivalente Dauerschallpegel - Fluggeräusch

MP04 Dresden Kiefernweg

Juli 2024

Fluggeräusch: Tag 53,7 dB(A) Nacht 48,3 dB(A)

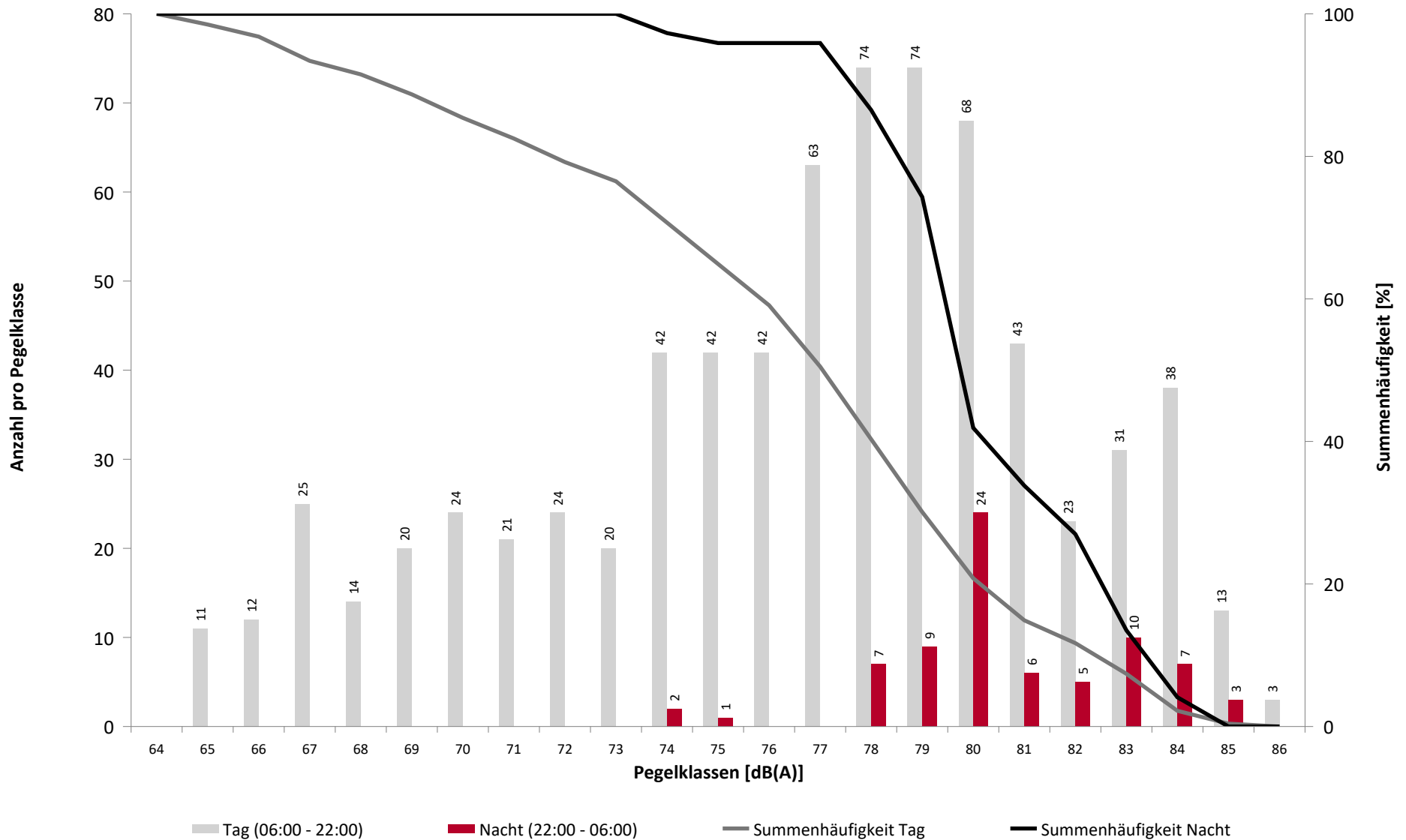


* Verfügbarkeit < 50%

Häufigkeitsverteilung der Maximalpegel

MP04 Dresden Kiefernweg

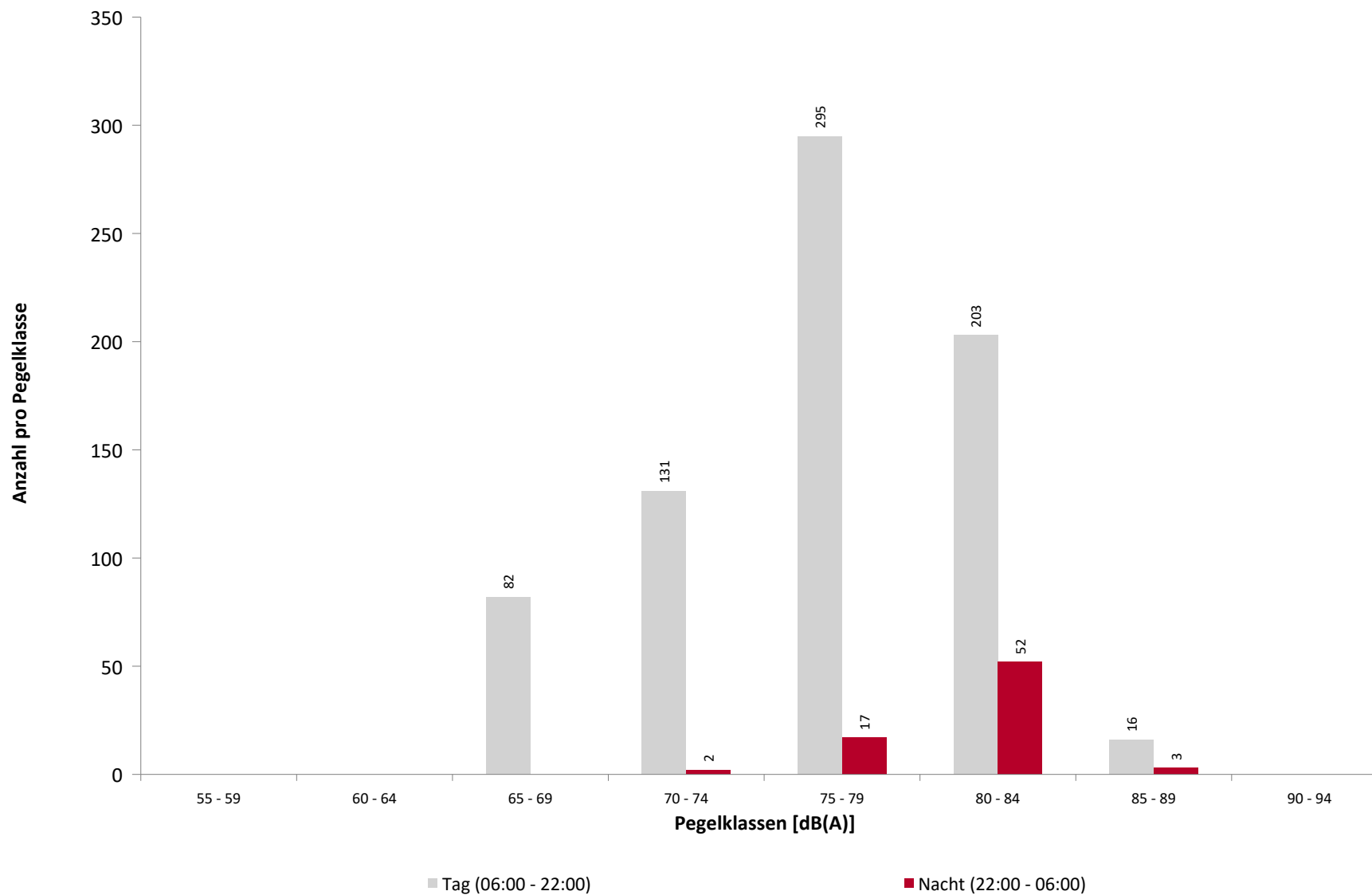
Juli 2024



Häufigkeitsverteilung der Maximalpegel

MP04 Dresden Kiefernweg

Juli 2024



Ausfallzeiten

MP04 Dresden Kiefernweg

Juli 2024

Beginn	Ende	Dauer [s]	Ausfallgrund
Gesamtausfalldauer 324 Minuten			
06.07.2024 13:26:00	06.07.2024 13:57:00	1860	Umgebungsärm
06.07.2024 17:21:00	06.07.2024 17:51:00	1800	Windgeschwindigkeit
06.07.2024 19:57:00	06.07.2024 21:17:00	4800	Umgebungsärm
08.07.2024 14:35:00	08.07.2024 15:35:00	3600	Umgebungsärm
09.07.2024 08:15:00	09.07.2024 08:24:00	540	Umgebungsärm
09.07.2024 15:30:00	09.07.2024 15:33:00	180	Umgebungsärm
18.07.2024 09:06:00	18.07.2024 09:50:00	2640	Umgebungsärm
21.07.2024 16:21:00	21.07.2024 16:51:00	1800	Windgeschwindigkeit
23.07.2024 20:21:00	23.07.2024 20:51:00	1800	Windgeschwindigkeit
24.07.2024 19:54:00	24.07.2024 20:01:00	420	Umgebungsärm