

Fluglärmbericht

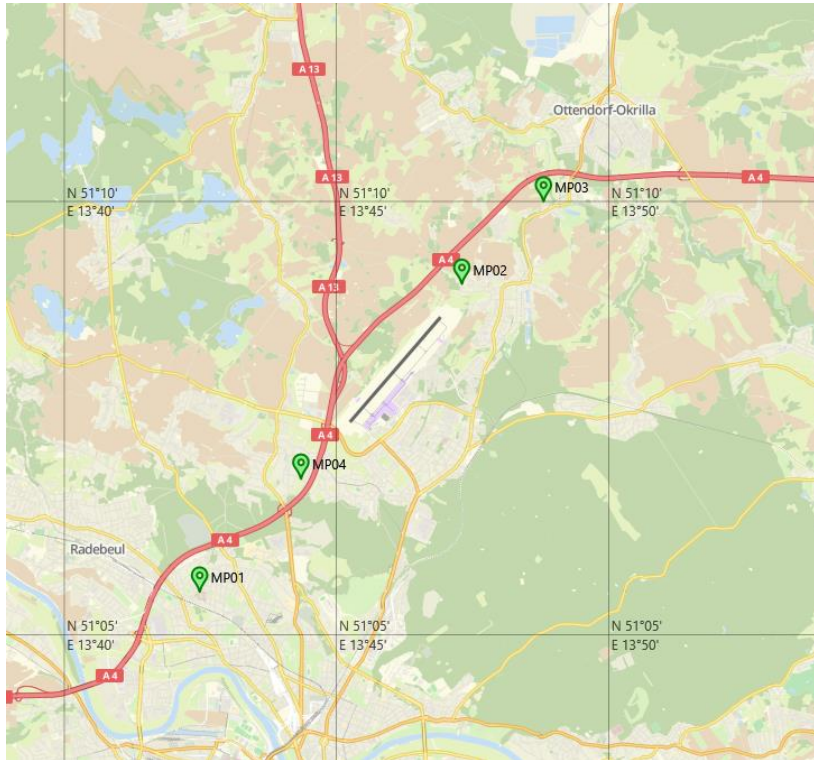
Monat: Dezember 2024

Stabsstelle Umweltschutz

Fluglärmüberwachung

Der Fluglärmbericht wurde aus den Daten der Fluglärmmessanlage des Flughafens Dresden generiert.

Lageplan aktuelle Standorte der Messstellen



Bildquelle: <http://www.openstreetmap.org>

Messstelle 1:

Städtisches Klinikum Dresden
Industriestraße 40
01129 Dresden

Messstelle 2:

Gomlitzer Höhe 13
01108 Dresden

Messstelle 3

Medinger Straße 12
01458 Ottendorf-Okrilla;
OT Hermsdorf

Messstelle 4

Kiefernweg 34
01109 Dresden

Begriffs- / Abkürzungsverzeichnis

A	Arrival (Landung)
AWR	Abkürzung für die fluglärminduzierte Aufwachreaktion. Wird entsprechend der DLR-Studie zur 1. Änderung des Planfeststellungsbeschlusses vom 04.11.2004 berechnet und berücksichtigt. Gibt die Wahrscheinlichkeit für das Wiedererlangen des Wachbewusstseins durch Fluglärmereignisse an und ist abhängig vom jeweiligen Dämpfungswert.
Betriebszeitraum	Tag 06:00 Uhr – 22:00 Uhr, Nacht 22:00 Uhr – 06:00 Uhr
D	Departure (Start)
Dämpfungswert	Die im Rahmen der Panfeststellung ermittelte und festgesetzte Pegeldifferenz zwischen den gemessenen Fluglärmpegeln im Außenbereich und den daraus resultierenden Pegeln in Innenräumen
Horchzeit	Mindestzeit die ein Geräuschereignis den Schwellenwert unterschreiten muss, um es von einem neuen Geräusch zu unterscheiden.
Mindestzeit	Zeitliche Mindestlänge eines Geräuschereignisses, damit es automatisch als Fluglärm identifiziert wird.
N1 / korrelierte Flugbewegung	Anzahl der Lärmereignisse, die an einer Messstelle gemessen und als Fluglärm identifiziert wurden.
N2 / relevante Flugbewegung	Bezeichnet die Anzahl der Flugbewegungen, die für eine Messstelle relevant sind. Jeder Messstelle werden Flugrouten und theoretische Zeitpunkte an denen ein Flugobjekt auf der jeweiligen Route ein Lärmereignis an der Messstelle verursachen könnte hinterlegt. Relevante Flugbewegungen sind die, die auf den hinterlegten Routen in den bestimmten Zeitfenstern die jeweilige Messstelle passieren.
Offset	Ein Aufschlag zu gunsten der Betroffenen von 1,4 dB bei der Berechnung der Aufwachreaktionen in der Zeit von 02:00 Uhr bis 06:00 Uhr, um dem gesunkenen Schlafdruck und damit der erhöhten Störbarkeit des Schlafes in der zweiten Nachhälfte gerecht zu werden.
Schwellenwert	Mindestschalldruckpegel der von einem Geräusch erreicht werden muss, um als Fluglärm identifiziert werden zu können.

Erläuterungen zu den Berichten

Messstellenübersicht

Die Messstellenübersicht fasst Messstellenparameter, Flug- bzw. Gesamtgeräusch sowie das N1/N2-Verhältnis im Berichtszeitraum zusammen.

Der Berichtszeitraum umfasst immer einen ganzen Monat. Zusätzlich werden Flug- und Gesamtgeräusch bzw. das Verhältnis von N1/N2 für den Zeitraum der vorherigen sechs Monate dargestellt, sobald Daten für diesen Zeitraum verfügbar sind.

Messstellenstatistik

Die Messstellenstatistik basiert auf Lärmereignissen, Ausfallzeiten und Sekundenpegeln der jeweiligen Messstelle sowie Flugbewegungen im selektierten Berichtszeitraum. In den Berichten sind die täglichen Dauerschallpegel der entsprechenden Bezugszeiträume, Tag- und Nacht-Zeiträume, getrennt betrachtet.

Typenpegel

Die Typenpegel-Auswertung gruppiert für jede Messstelle die korrelierten Lärmereignisse nach Flugzeugtyp, Flugart (Start / Landung) und Runway. Basierend auf diesen Gruppen werden der durchschnittliche Pegelwert (LAS;max), der minimale sowie maximale Pegelwert sowie die Anzahl der Lärmereignisse innerhalb der jeweiligen Gruppe dargestellt.

Grundlage der Berechnungen bilden sämtliche Fluglärmereignisse, die innerhalb des Berichtszeitraums an der jeweiligen Messstelle gemessen wurden. Im Bericht berücksichtigt werden nur Flugzeugtypen, für die mindestens 10 Messergebnisse vorliegen.

Äquivalente Dauerschallpegel

In dem Bericht sind die täglichen Dauerschallpegel der entsprechenden Bezugszeiträume aufgeführt, wobei die untere Zeile „Gesamt“ den Monatswert des jeweiligen Dauerschallpegels darstellt. Die linken Spalten „Gesamtgeräusch“ geben den von der Anlage gemessenen Gesamtlärm inklusive aller Umgebungsgeräusche wieder. Dem Verkehrsereignis zugeordnete Lärmereignisse werden auf der rechten Tabellenseite als „Fluggeräusch“ ausgewiesen.

Der Beurteilungspegel LDEN (Day/Evening/Night) wird in den Abendstunden mit einem Aufschlag von +5 dB versehen, die Nachtstunden werden mit +10 dB beaufschlagt. Bei den aufgeführten Werten für LD, LE und LN handelt es sich um Messwerte. Die Aufschläge von +5 dB bzw. +10 dB werden erst in der Berechnung des Beurteilungspegels LDEN berücksichtigt.

Maximalpegel – Verteilung

Die Maximalpegel-Verteilung stellt die Häufigkeitsverteilung der Maximalpegel in den jeweiligen Pegelklassen dar. Die Ereignisse werden dabei getrennt nach Tag- und Nachtzeit angezeigt. Die durchgezogene Kurve beschreibt die Summenhäufigkeitsfunktion der Maximalpegel. Diese gibt den Prozentsatz aller Fluglärmereignisse des Monats an, die einen bestimmten Pegel überschreiten.

Ausfallzeiten

Im Ausfallzeiten-Bericht werden die Ausfallzeiten der jeweils ausgewählten Messstellen tabellarisch aufgelistet. Grundlage bilden die Ausfallzeiten, die den Berichtszeitraum schneiden. Sie können durch technische Störungen, das Wetter oder Fremngeräusche verursacht werden. Es werden nur diejenigen Ausfallzeiten dargestellt, deren Ausfalldauer länger als 10 Sekunden beträgt.

Geographische Position

Breitengrad	51°05'29,00"N
Längengrad	13°42'29,00"E
Höhe über NN	117 m
Seit	28.11.2017

	Dezember 2024		Letzte sechs Monate	
	Fluggeräusch	Gesamtgeräusch	Fluggeräusch	Gesamtgeräusch
L_{p,A,eq,Tag}	44,9 dB	54,0 dB	47,4 dB	60,2 dB
L_{p,A,eq,Nacht}	35,2 dB	48,7 dB	41,0 dB	53,2 dB
L_{DEN}	46,1 dB	56,9 dB	49,9 dB	61,8 dB

	N1/N2	
	Dezember 2024	Letzte sechs Monate
Tag	54,5 %	47,4 %
Nacht	72,7 %	83,5 %
Gesamt	55,1 %	49,4 %

	Schwellenwert (Nachts)*	Mindestzeit (Nachts)*	Horchzeit (Nachts)*	Relevante Flugbewegungen
	60 dB(A)	11 s	5 s	ABKIS3W 22, ARR 04, BEBEX7W 22, DEKOV6W 22, DEP 22, KOBUS1W 22, MAREM5W 22, OSKAN3D 22, OSKAN4A 04, OSKAN4B 04, OSKAN7W 22

* keine Angabe bedeutet gleiche Tag- und Nachtwerte

Betriebszeit 06:00 - 22:00: 98 %

Betriebszeit 22:00 - 06:00: 96 %

Typenpegel

MP01 Krankenhaus Neustadt

Dezember 2024

Flugzeug- typ	Starts			
	Ø LASmax [dB(A)]	Min [dB(A)]	Max [dB(A)]	Lärm- ereignisse
A321	73,3	69,7	76,0	11
A319	71,7	66,4	75,8	82
A320	71,5	65,1	74,5	46
CRJ9	69,9	65,1	74,8	77

Flugzeug- typ	Landungen			
	Ø LASmax [dB(A)]	Min [dB(A)]	Max [dB(A)]	Lärm- ereignisse
A320	74,1	72,1	75,3	15
A319	73,2	67,4	74,9	17
CRJ9	71,5	68,7	72,8	22

MP01 Krankenhaus Neustadt

Dezember 2024

	Relevante Flugereignisse (N2)		Anzahl korr. Lärmereignisse (N1)		N1/N2 [%]		Verfügbarkeit		Gesamtgeräusch	Fluggeräusch
	A	D	A	D	A	D	[%]	Ausfall	[dB(A)]	[dB(A)]
01.12.2024	4	28	1	11	25,0	39,3	100		51,9	46,0
02.12.2024	4	16	3	13	75,0	81,3	98	S	54,7	46,8
03.12.2024	3	45	4	11	100,0	24,4	99	S	54,8	46,5
04.12.2024	3	18	3	11	100,0	61,1	99	S	54,8	45,9
05.12.2024	1	45	2	13	100,0	28,9	99	S	56,0	46,2
06.12.2024	0	17	0	11		64,7	99	S	56,0	44,8
07.12.2024	1	17	1	11	100,0	64,7	99	S	53,5	45,3
08.12.2024	12	6	8	4	66,7	66,7	99	S	53,9	46,9
09.12.2024	12	0	10	0	83,3		99	S	54,2	45,7
10.12.2024	20	0	18	1	90,0		98	S	54,9	48,1
11.12.2024	1	11	1	10	100,0	90,9	98	S	54,0	44,1
12.12.2024	2	19	2	11	100,0	57,9	99	S	53,5	44,3
13.12.2024	1	25	3	14	100,0	56,0	98	T S	53,6	46,1
14.12.2024	0	15	1	10		66,7	99	S	53,6	43,7
15.12.2024	0	16	0	12		75,0	100		53,6	45,1
16.12.2024	0	20	0	9		45,0	98	S	56,8	43,7
17.12.2024	2	32	0	15	0,0	46,9	99	S	55,5	46,1
18.12.2024	0	44	0	13		29,5	99	S	54,4	44,5
19.12.2024	0	18	1	11		61,1	99	S	54,7	44,7
20.12.2024	1	22	0	15	0,0	68,2	99	S	55,7	46,1
21.12.2024	0	19	0	10		52,6	99	S	53,6	45,2
22.12.2024	0	15	0	8		53,3	99	S	52,1	43,6
23.12.2024	0	11	0	6		54,5	99	S	54,1	41,8
24.12.2024	1	8	1	4	100,0	50,0	97	S	52,4	42,4
25.12.2024	1	11	1	6	100,0	54,5	99	S	50,9	43,4
26.12.2024	0	5	0	4		80,0	100		50,0	38,3
27.12.2024	6	11	2	6	33,3	54,5	99	S	52,0	42,2
28.12.2024	4	24	3	7	75,0	29,2	99	S	52,0	41,9
29.12.2024	4	15	2	9	50,0	60,0	99	S	51,1	44,4
30.12.2024	2	9	1	6	50,0	66,7	98	S	53,7	42,2
31.12.2024	0	8	0	6		75,0	63	S	53,3	44,4
Gesamt	85	550	68	278	80,0	50,5	98		54,0	44,9

N1: Anzahl der gemessenen Flugbewegungen

N2: Anzahl der relevanten Flugbewegungen während des Betriebszeitraums

T = technische Störung

W = Wetterstörung

S = Störgeräusch

Messstellenstatistik - Nacht (22:00 - 06:00)

MP01 Krankenhaus Neustadt

Dezember 2024

	Relevante Flugereignisse (N2)		Anzahl korr. Lärmereignisse (N1)		N1/N2 [%]		Verfügbarkeit		Gesamt- geräusch	Flug- geräusch
	A	D	A	D	A	D	[%]	Ausfall	[dB(A)]	[dB(A)]
01.12.2024	0	0	0	0			99	T	46,8	
02.12.2024	2	1	2	0	100,0	0,0	100		48,1	40,8
03.12.2024	1	0	0	0	0,0		100		49,1	
04.12.2024	0	0	0	0			100		49,5	
05.12.2024	0	0	0	0			100		47,4	
06.12.2024	2	0	2	0	100,0		100		49,8	41,3
07.12.2024	0	0	0	0			100		45,0	
08.12.2024	2	0	2	0	100,0		100		47,8	40,1
09.12.2024	2	0	2	0	100,0		100		48,8	42,2
10.12.2024	2	0	1	0	50,0		100		47,3	37,3
11.12.2024	2	0	2	0	100,0		100		47,8	39,7
12.12.2024	2	0	2	0	100,0		100		46,4	41,2
13.12.2024	0	0	0	0			100		46,6	
14.12.2024	0	0	0	0			100		48,1	
15.12.2024	0	0	0	0			99	T	54,2	
16.12.2024	0	1	0	0		0,0	100		51,4	
17.12.2024	1	0	1	0	100,0		100		48,0	37,9
18.12.2024	0	0	0	0			100		48,1	
19.12.2024	0	0	0	0			100		52,1	
20.12.2024	0	2	0	0		0,0	100		52,6	
21.12.2024	0	0	0	0			100		48,5	
22.12.2024	0	0	0	0			100		48,2	
23.12.2024	0	0	0	0			100		46,8	
24.12.2024	0	0	0	0			99	T S	45,3	
25.12.2024	0	0	0	0			100		43,5	
26.12.2024	0	0	0	0			100		46,2	
27.12.2024	1	0	1	0	100,0		100		45,6	38,0
28.12.2024	0	0	0	0			100		46,2	
29.12.2024	0	0	0	0			100		46,6	
30.12.2024	1	0	1	0	100,0		100		50,0	37,9
31.12.2024	0	0	0	0			0	T S	*	*
Gesamt	18	4	16	0	88,9	0,0	96		48,7	35,2

N1: Anzahl der gemessenen Flugbewegungen

N2: Anzahl der relevanten Flugbewegungen während des Betriebszeitraums

T = technische Störung

W = Wetterstörung

S = Störgeräusch

Äquivalente Dauerschallpegel

MP01 Krankenhaus Neustadt

Dezember 2024

	Gesamtgeräusch [dB(A)]				
	L _{eq} Tag	L _{eq} Nacht/L _N	L _D	L _E	L _{DEN}
01.12.2024	51,9	46,8	52,0	51,6	55,0
02.12.2024	54,7	48,1	55,1	53,3	56,9
03.12.2024	54,8	49,1	55,1	53,9	57,5
04.12.2024	54,8	49,5	55,2	53,7	57,7
05.12.2024	56,0	47,4	54,8	58,5	58,5
06.12.2024	56,0	49,8	56,7	52,4	58,1
07.12.2024	53,5	45,0	53,4	53,7	55,3
08.12.2024	53,9	47,8	54,7	50,5	56,1
09.12.2024	54,2	48,8	54,6	52,7	57,0
10.12.2024	54,9	47,3	55,6	51,9	56,4
11.12.2024	54,0	47,8	54,2	53,3	56,5
12.12.2024	53,5	46,4	53,9	52,3	55,5
13.12.2024	53,6	46,6	53,9	52,4	55,7
14.12.2024	53,6	48,1	53,8	52,9	56,4
15.12.2024	53,6	54,2	53,5	53,7	60,5
16.12.2024	56,8	51,4	57,3	54,7	59,5
17.12.2024	55,5	48,0	56,1	53,2	57,2
18.12.2024	54,4	48,1	54,8	52,9	56,7
19.12.2024	54,7	52,1	55,1	53,4	59,1
20.12.2024	55,7	52,6	56,0	54,6	59,8
21.12.2024	53,6	48,5	53,7	53,4	56,7
22.12.2024	52,1	48,2	52,3	51,5	55,8
23.12.2024	54,1	46,8	54,6	51,8	55,8
24.12.2024	52,4	45,3	52,9	50,4	54,3
25.12.2024	50,9	43,5	50,5	51,9	53,3
26.12.2024	50,0	46,2	50,0	50,2	53,9
27.12.2024	52,0	45,6	52,5	50,2	54,2
28.12.2024	52,0	46,2	52,0	51,9	54,7
29.12.2024	51,1	46,6	50,9	51,7	54,7
30.12.2024	53,7	50,0	52,9	55,4	57,9
31.12.2024	53,3	*	53,3	*	*
Gesamt	54,0	48,7	54,2	53,2	56,9

	Fluggeräusch [dB(A)]				
	L _{eq} Tag	L _{eq} Nacht/L _N	L _D	L _E	L _{DEN}
	46,0		45,7	46,6	46,3
	46,8	40,8	47,2	45,3	49,3
	46,5		46,4	46,8	46,7
	45,9		45,6	46,5	46,2
	46,2		47,0	42,5	45,4
	44,8	41,3	45,3	42,9	48,6
	45,3		46,1	40,1	44,1
	46,9	40,1	47,7	43,1	48,7
	45,7	42,2	46,3	43,1	49,4
	48,1	37,3	48,6	46,4	48,8
	44,1	39,7	42,9	46,5	48,1
	44,3	41,2	43,5	46,1	48,9
	46,1		45,2	48,1	47,0
	43,7		43,6	43,9	43,8
	45,1		45,5	43,8	44,8
	43,7		44,6	39,3	42,7
	46,1	37,9	46,4	45,3	47,8
	44,5		44,2	45,5	45,0
	44,7		44,9	43,8	44,5
	46,1		46,5	44,3	45,6
	45,2		46,1	40,3	44,1
	43,6		43,6	43,6	43,7
	41,8		43,1		40,0
	42,4		43,7		40,6
	43,4		43,6	42,9	43,3
	38,3		39,1	34,6	37,5
	42,2	38,0	42,7	40,3	45,6
	41,9		42,9	35,4	40,7
	44,4		44,4	44,6	44,6
	42,2	37,9	43,5		45,0
	44,4	*	44,4	*	*
Gesamt	44,9	35,2	45,2	43,9	46,1

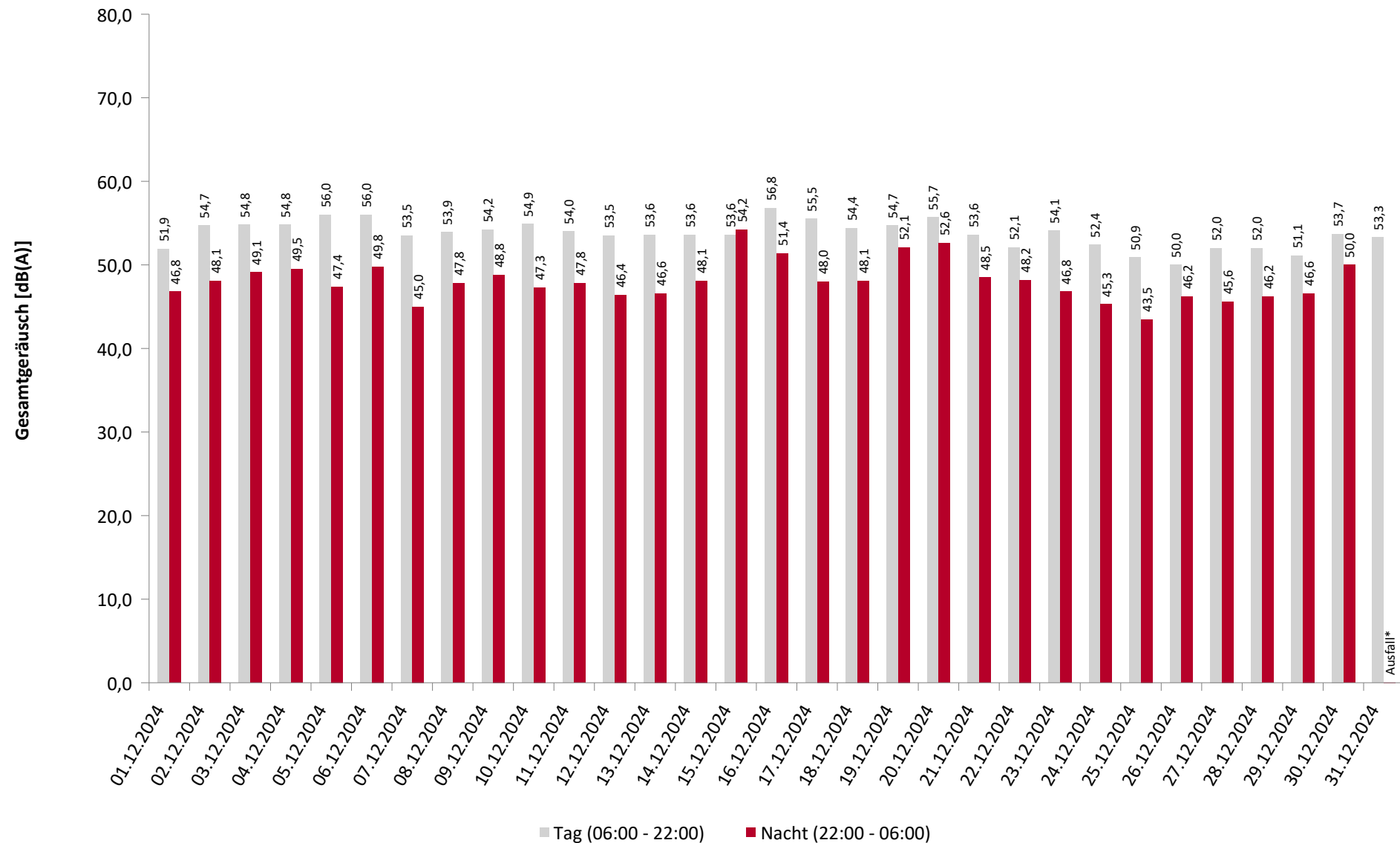
* Verfügbarkeit < 50%

Äquivalente Dauerschallpegel - Gesamtgeräusch

MP01 Krankenhaus Neustadt

Dezember 2024

Gesamtgeräusch: Tag 54,0 dB(A) Nacht 48,7 dB(A)



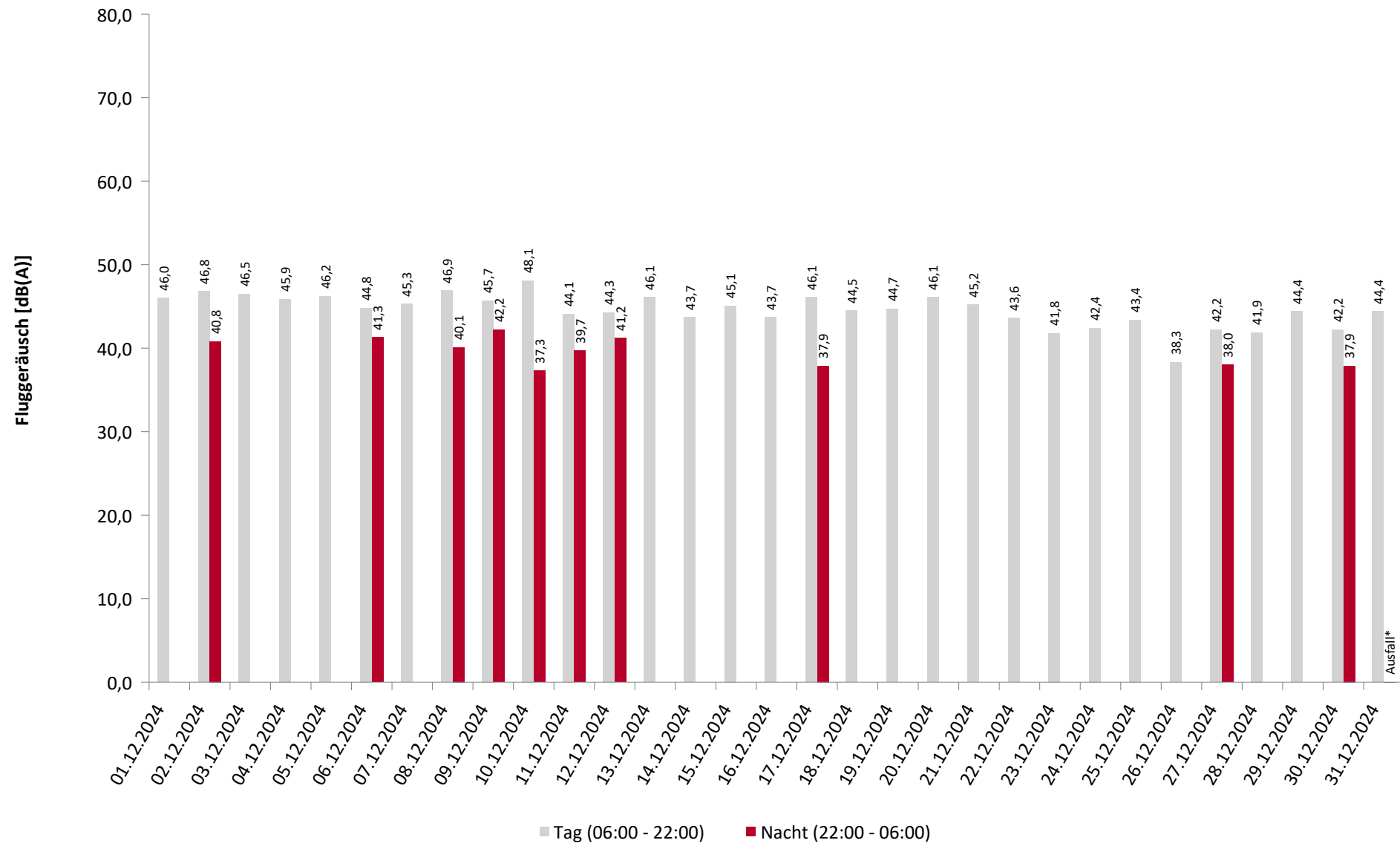
* Verfügbarkeit < 50%

Äquivalente Dauerschallpegel - Fluggeräusch

MP01 Krankenhaus Neustadt

Dezember 2024

Fluggeräusch: Tag 44,9 dB(A) Nacht 35,2 dB(A)

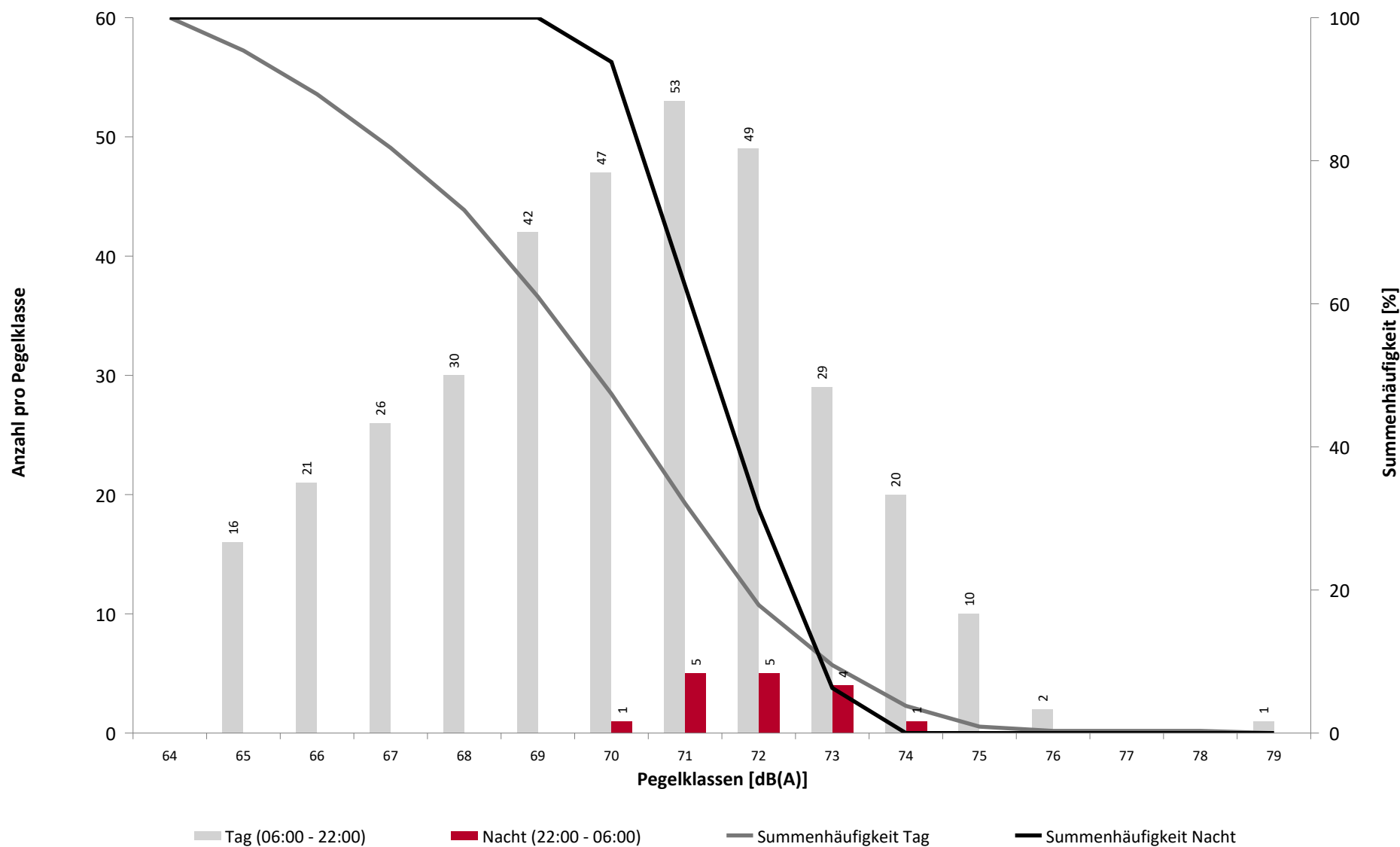


* Verfügbarkeit < 50%

Häufigkeitsverteilung der Maximalpegel

MP01 Krankenhaus Neustadt

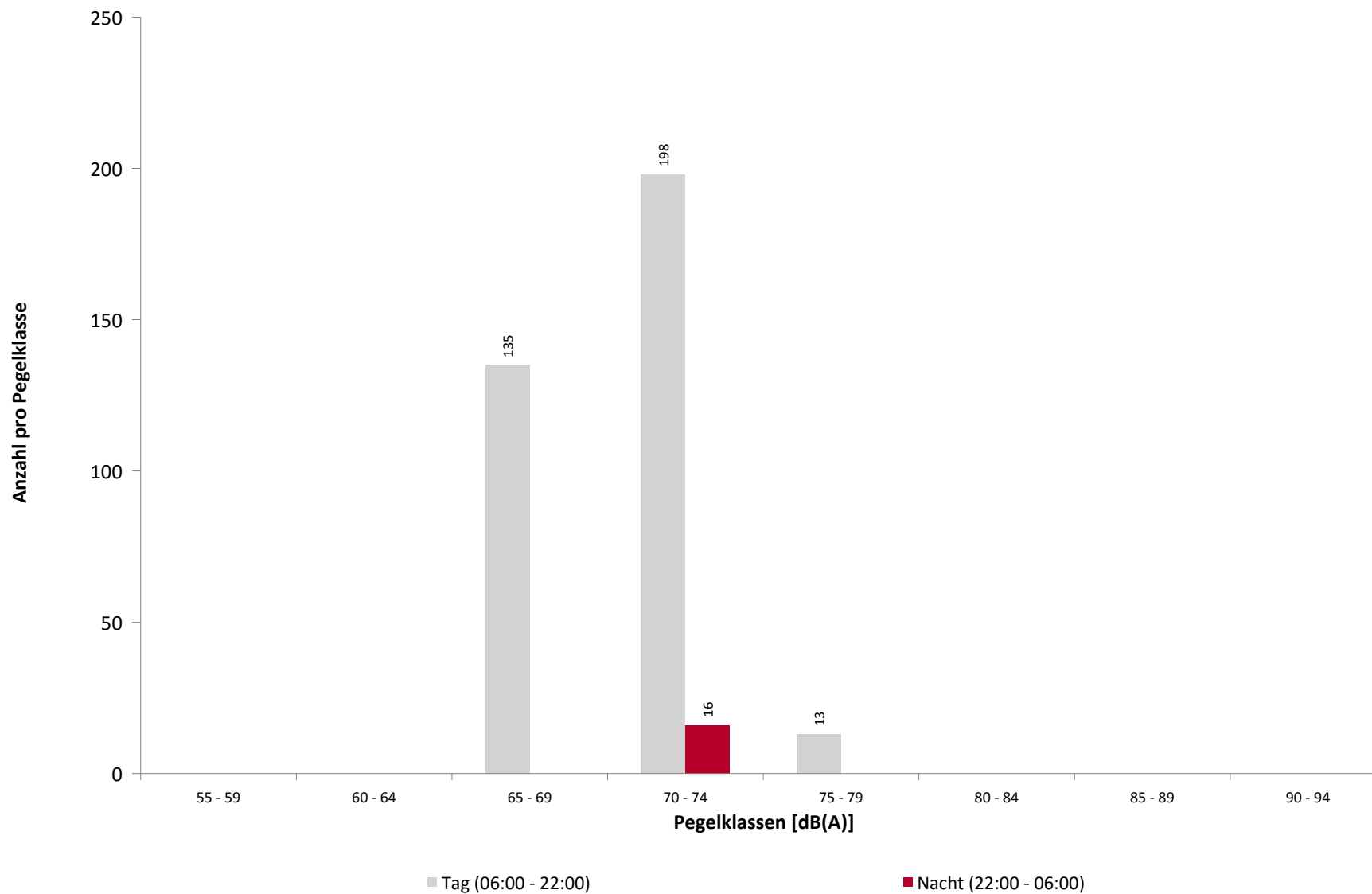
Dezember 2024



Häufigkeitsverteilung der Maximalpegel

MP01 Krankenhaus Neustadt

Dezember 2024



Ausfallzeiten

MP01 Krankenhaus Neustadt

Dezember 2024

Beginn	Ende	Dauer [s]	Ausfallgrund
Gesamtausfalldauer 840 Minuten			
31.12.2024 16:00:00	31.12.2024 23:59:59	28799	Umgebungsärm
01.01.2025 00:00:00	01.01.2025 06:00:00	21600	Umgebungsärm

Geographische Position

Breitengrad	51°09'02,00"N
Längengrad	13°47'18,00"E
Höhe über NN	210 m
Seit	28.11.2017

	Dezember 2024		Letzte sechs Monate	
	Fluggeräusch	Gesamtgeräusch	Fluggeräusch	Gesamtgeräusch
L_{p,A,eq,Tag}	52,6 dB	54,5 dB	54,0 dB	60,8 dB
L_{p,A,eq,Nacht}	45,0 dB	49,0 dB	46,2 dB	49,4 dB
L_{DEN}	54,3 dB	57,1 dB	55,8 dB	60,7 dB

	N1/N2	
	Dezember 2024	Letzte sechs Monate
Tag	77,1 %	62,5 %
Nacht	97,0 %	92,0 %
Gesamt	78,2 %	63,8 %

	Schwellenwert (Nachts)*	Mindestzeit (Nachts)*	Horchzeit (Nachts)*	Relevante Flugbewegungen
	60 dB(A)	9 s	5 s	ABKIS3E 04, ARR 22, BEBEX7E 04, DEKOV5E 04, DEP 04, KOBUS8E 04, MAREM7E 04, OSKAN4A 22, OSKAN4B 22, OSKAN9E 04

* keine Angabe bedeutet gleiche Tag- und Nachtwerte

Betriebszeit 06:00 - 22:00: 99 %

Betriebszeit 22:00 - 06:00: 97 %

Typenpegel

MP02 Weixdorf

Dezember 2024

Flugzeug- typ	Starts			
	Ø LASmax [dB(A)]	Min [dB(A)]	Max [dB(A)]	Lärm- ereignisse
A320	79,4	67,1	83,9	10

Flugzeug- typ	Landungen			
	Ø LASmax [dB(A)]	Min [dB(A)]	Max [dB(A)]	Lärm- ereignisse
E175	86,3	80,1	95,4	21
A320	85,2	82,8	87,5	58
A321	84,4	82,5	86,9	11
A319	84,1	80,8	88,0	101
CRJ9	81,9	80,0	86,4	66

MP02 Weixdorf

Dezember 2024

	Relevante Flugereignisse (N2)		Anzahl korr. Lärmereignisse (N1)		N1/N2 [%]		Verfügbarkeit		Gesamt- geräusch	Flug- geräusch
	A	D	A	D	A	D	[%]	Ausfall	[dB(A)]	[dB(A)]
01.12.2024	20	2	14	0	70,0	0,0	100		52,5	51,6
02.12.2024	12	0	8	1	66,7		100		53,7	50,9
03.12.2024	40	0	39	1	97,5		100		58,0	56,8
04.12.2024	14	0	11	0	78,6		100		54,0	50,7
05.12.2024	43	1	36	1	83,7	100,0	100		59,1	58,6
06.12.2024	15	0	12	0	80,0		100		56,2	53,5
07.12.2024	11	0	8	0	72,7		100		51,9	50,4
08.12.2024	0	8	0	7		87,5	100		50,1	49,3
09.12.2024	0	13	0	11		84,6	100		53,0	51,0
10.12.2024	0	21	0	18		85,7	100		53,0	51,1
11.12.2024	11	1	11	1	100,0	100,0	100		53,6	51,4
12.12.2024	19	1	14	0	73,7	0,0	100		52,7	51,2
13.12.2024	26	0	20	2	76,9		100		56,7	56,4
14.12.2024	11	0	9	0	81,8		100		54,0	51,3
15.12.2024	14	0	12	1	85,7		100		54,5	51,9
16.12.2024	18	0	12	0	66,7		100		55,8	51,9
17.12.2024	29	2	22	1	75,9	50,0	100		56,4	53,9
18.12.2024	41	0	34	0	82,9		100		59,2	58,4
19.12.2024	17	0	13	0	76,5		100		55,3	52,7
20.12.2024	21	0	15	0	71,4		100		55,9	52,5
21.12.2024	15	0	11	1	73,3		100		53,8	51,6
22.12.2024	13	0	9	0	69,2		100		53,4	51,0
23.12.2024	10	0	6	0	60,0		100		52,4	48,3
24.12.2024	5	0	4	0	80,0		100		50,9	46,4
25.12.2024	10	0	6	0	60,0		100		49,1	47,0
26.12.2024	7	0	7	0	100,0		100		48,7	47,0
27.12.2024	8	3	7	1	87,5	33,3	100		51,5	49,3
28.12.2024	22	2	6	1	27,3	50,0	100		51,7	47,5
29.12.2024	13	5	7	3	53,8	60,0	100		51,7	48,6
30.12.2024	7	0	5	0	71,4		100		50,0	45,9
31.12.2024	6	0	5	1	83,3		63	S	53,5	52,0
Gesamt	478	59	363	51	75,9	86,4	99		54,5	52,6

N1: Anzahl der gemessenen Flugbewegungen

N2: Anzahl der relevanten Flugbewegungen während des Betriebszeitraums

T = technische Störung

W = Wetterstörung

S = Störgeräusch

Messstellenstatistik - Nacht (22:00 - 06:00)

MP02 Weixdorf

Dezember 2024

	Relevante Flugereignisse (N2)		Anzahl korr. Lärmereignisse (N1)		N1/N2 [%]		Verfügbarkeit		Gesamt- geräusch	Flug- geräusch
	A	D	A	D	A	D	[%]	Ausfall	[dB(A)]	[dB(A)]
01.12.2024	2	0	2	0	100,0		99	T	49,2	47,1
02.12.2024	0	0	0	0			100		46,1	
03.12.2024	1	0	1	0	100,0		100		49,5	43,1
04.12.2024	2	0	2	0	100,0		100		51,2	47,9
05.12.2024	1	0	1	0	100,0		100		48,6	44,6
06.12.2024	0	0	0	0			100		49,2	
07.12.2024	2	0	2	0	100,0		100		49,2	48,9
08.12.2024	0	0	0	0			100		44,0	
09.12.2024	0	0	0	0			100		45,4	
10.12.2024	0	0	0	0			100		44,8	
11.12.2024	0	0	0	0			100		46,5	
12.12.2024	0	0	0	0			100		35,4	
13.12.2024	2	0	2	0	100,0		100		49,6	48,0
14.12.2024	2	0	2	0	100,0		100		49,9	47,4
15.12.2024	2	0	2	0	100,0		99	T	52,7	47,9
16.12.2024	3	0	2	0	66,7		100		51,7	47,3
17.12.2024	1	0	1	0	100,0		100		47,7	42,7
18.12.2024	2	0	2	0	100,0		100		50,7	48,5
19.12.2024	2	0	2	0	100,0		100		53,2	48,8
20.12.2024	3	0	3	0	100,0		100		51,2	47,7
21.12.2024	2	0	2	0	100,0		100		50,8	48,2
22.12.2024	2	0	2	0	100,0		100		50,5	47,6
23.12.2024	1	0	1	0	100,0		100		49,3	45,1
24.12.2024	0	0	0	0			100		42,6	
25.12.2024	0	0	0	0			100		38,8	
26.12.2024	1	0	1	0	100,0		100		48,1	46,1
27.12.2024	0	0	0	0			100		46,0	
28.12.2024	1	0	1	0	100,0		100		47,7	44,7
29.12.2024	1	0	1	0	100,0		100		46,7	43,0
30.12.2024	0	0	0	0			100		47,0	
31.12.2024	0	0	0	0			0	T S	*	*
Gesamt	33	0	32	0	97,0		97		49,0	45,0

N1: Anzahl der gemessenen Flugbewegungen

N2: Anzahl der relevanten Flugbewegungen während des Betriebszeitraums

T = technische Störung

W = Wetterstörung

S = Störgeräusch

Äquivalente Dauerschallpegel

MP02 Weixdorf

Dezember 2024

	Gesamtgeräusch [dB(A)]				
	L _{eq} Tag	L _{eq} Nacht/L _N	L _D	L _E	L _{DEN}
01.12.2024	52,5	49,2	51,8	54,0	56,8
02.12.2024	53,7	46,1	54,7	47,5	54,9
03.12.2024	58,0	49,5	58,9	52,1	58,9
04.12.2024	54,0	51,2	53,5	55,1	58,6
05.12.2024	59,1	48,6	60,1	53,2	59,4
06.12.2024	56,2	49,2	56,4	55,6	58,4
07.12.2024	51,9	49,2	51,4	53,0	56,6
08.12.2024	50,1	44,0	49,5	51,5	53,1
09.12.2024	53,0	45,4	53,4	51,2	54,7
10.12.2024	53,0	44,8	53,6	50,5	54,4
11.12.2024	53,6	46,5	52,5	55,7	56,4
12.12.2024	52,7	35,4	52,7	52,4	53,0
13.12.2024	56,7	49,6	57,4	53,3	58,4
14.12.2024	54,0	49,9	54,1	53,6	57,6
15.12.2024	54,5	52,7	54,4	54,8	59,6
16.12.2024	55,8	51,7	56,3	53,6	59,2
17.12.2024	56,4	47,7	56,7	55,0	57,8
18.12.2024	59,2	50,7	59,9	56,0	60,4
19.12.2024	55,3	53,2	55,5	54,4	60,1
20.12.2024	55,9	51,2	55,7	56,3	59,3
21.12.2024	53,8	50,8	53,8	53,8	58,1
22.12.2024	53,4	50,5	53,7	52,7	57,7
23.12.2024	52,4	49,3	53,1	49,6	56,4
24.12.2024	50,9	42,6	51,7	46,3	52,0
25.12.2024	49,1	38,8	48,6	50,3	50,7
26.12.2024	48,7	48,1	49,4	45,4	54,4
27.12.2024	51,5	46,0	52,0	49,5	54,1
28.12.2024	51,7	47,7	51,7	51,4	55,4
29.12.2024	51,7	46,7	52,3	49,7	54,6
30.12.2024	50,0	47,0	50,0	49,9	54,3
31.12.2024	53,5	*	53,5	*	*
Gesamt	54,5	49,0	54,8	53,0	57,1

	Fluggeräusch [dB(A)]				
	L _{eq} Tag	L _{eq} Nacht/L _N	L _D	L _E	L _{DEN}
01.12.2024	51,6	47,1	51,0	53,1	55,3
02.12.2024	50,9		52,1		49,1
03.12.2024	56,8	43,1	57,9	47,9	56,1
04.12.2024	50,7	47,9	49,4	53,1	55,5
05.12.2024	58,6	44,6	59,6	52,5	58,1
06.12.2024	53,5		53,3	54,1	53,8
07.12.2024	50,4	48,9	49,5	52,3	55,9
08.12.2024	49,3		48,7	50,6	49,9
09.12.2024	51,0		51,5	48,7	50,4
10.12.2024	51,1		51,7	48,9	50,6
11.12.2024	51,4		49,4	54,6	53,0
12.12.2024	51,2		51,0	51,8	51,5
13.12.2024	56,4	48,0	57,2	52,7	57,5
14.12.2024	51,3	47,4	51,4	51,2	55,1
15.12.2024	51,9	47,9	51,9	51,9	55,6
16.12.2024	51,9	47,3	52,5	49,8	55,0
17.12.2024	53,9	42,7	54,1	53,4	54,9
18.12.2024	58,4	48,5	59,2	54,6	59,0
19.12.2024	52,7	48,8	53,1	51,3	56,3
20.12.2024	52,5	47,7	51,5	54,7	56,3
21.12.2024	51,6	48,2	51,3	52,6	55,8
22.12.2024	51,0	47,6	51,2	50,3	55,0
23.12.2024	48,3	45,1	49,6		51,8
24.12.2024	46,4		47,6		44,6
25.12.2024	47,0		46,1	49,0	47,9
26.12.2024	47,0	46,1	48,3		52,3
27.12.2024	49,3		49,8	47,2	48,8
28.12.2024	47,5	44,7	47,4	47,7	51,9
29.12.2024	48,6	43,0	49,3	45,6	51,1
30.12.2024	45,9		46,9	37,6	44,4
31.12.2024	52,0	*	52,0	*	*
Gesamt	52,6	45,0	53,0	51,0	54,3

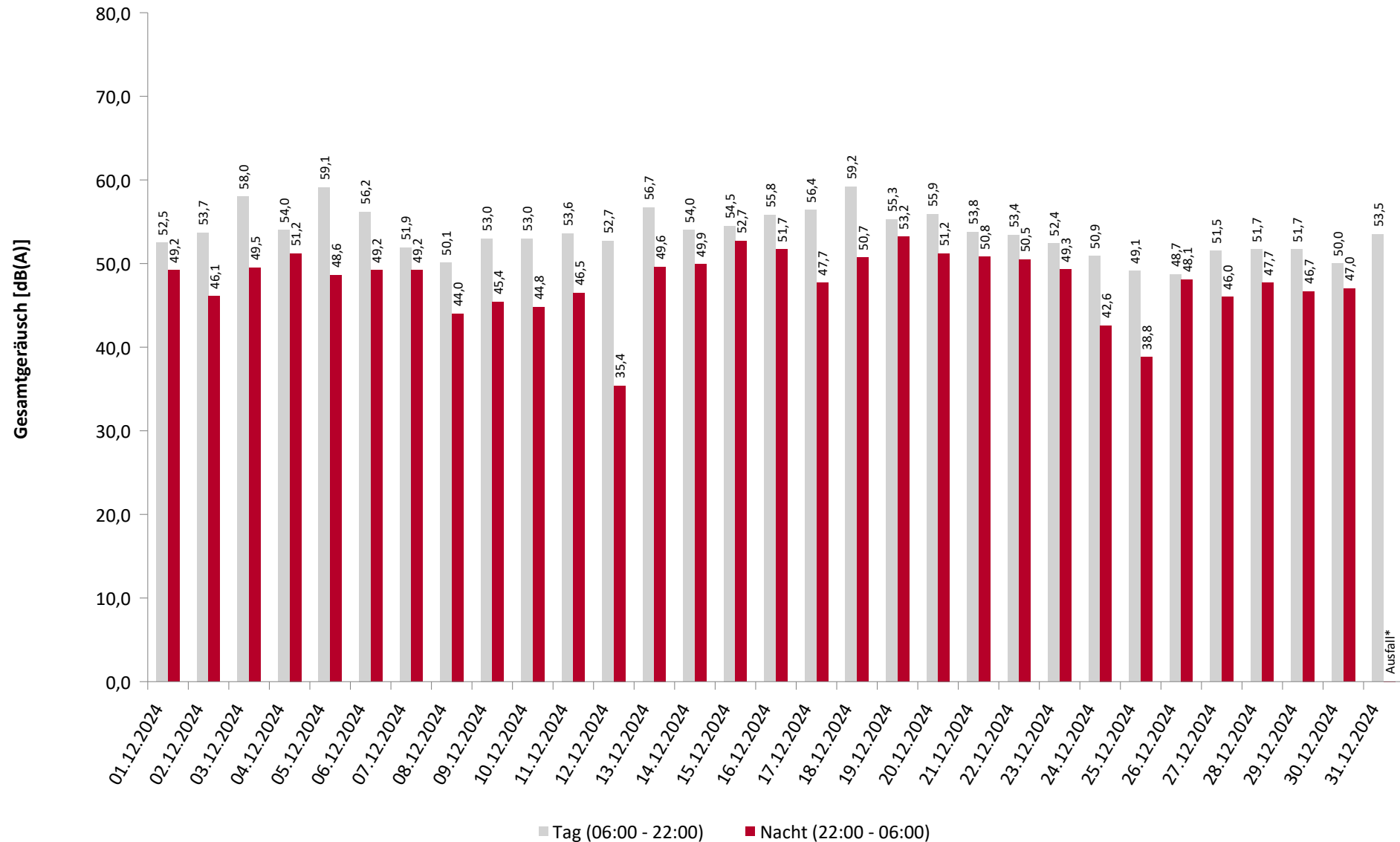
* Verfügbarkeit < 50%

Äquivalente Dauerschallpegel - Gesamtgeräusch

MP02 Weixdorf

Dezember 2024

Gesamtgeräusch: Tag 54,5 dB(A) Nacht 49,0 dB(A)



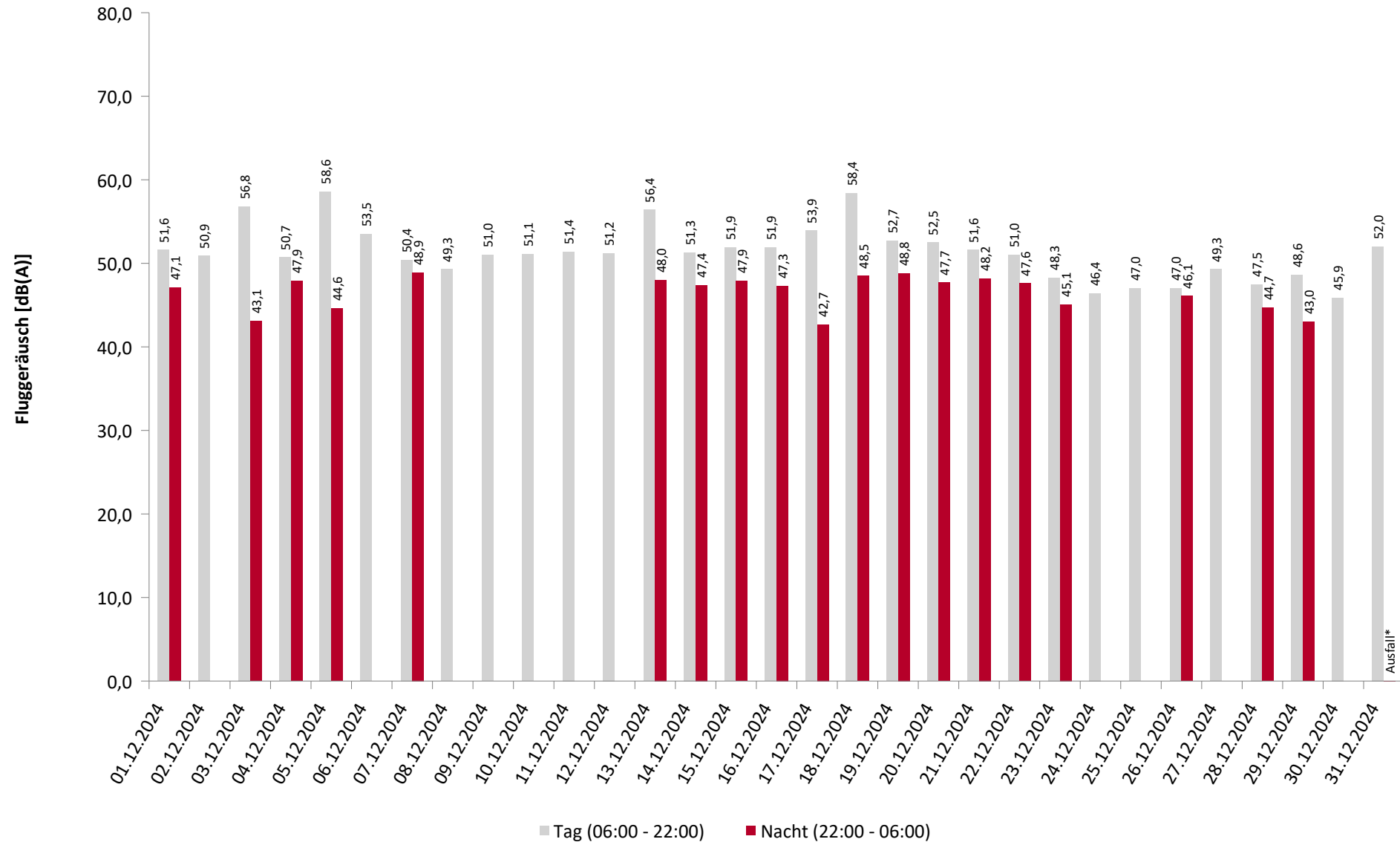
* Verfügbarkeit < 50%

Äquivalente Dauerschallpegel - Fluggeräusch

MP02 Weixdorf

Dezember 2024

Fluggeräusch: Tag 52,6 dB(A) Nacht 45,0 dB(A)

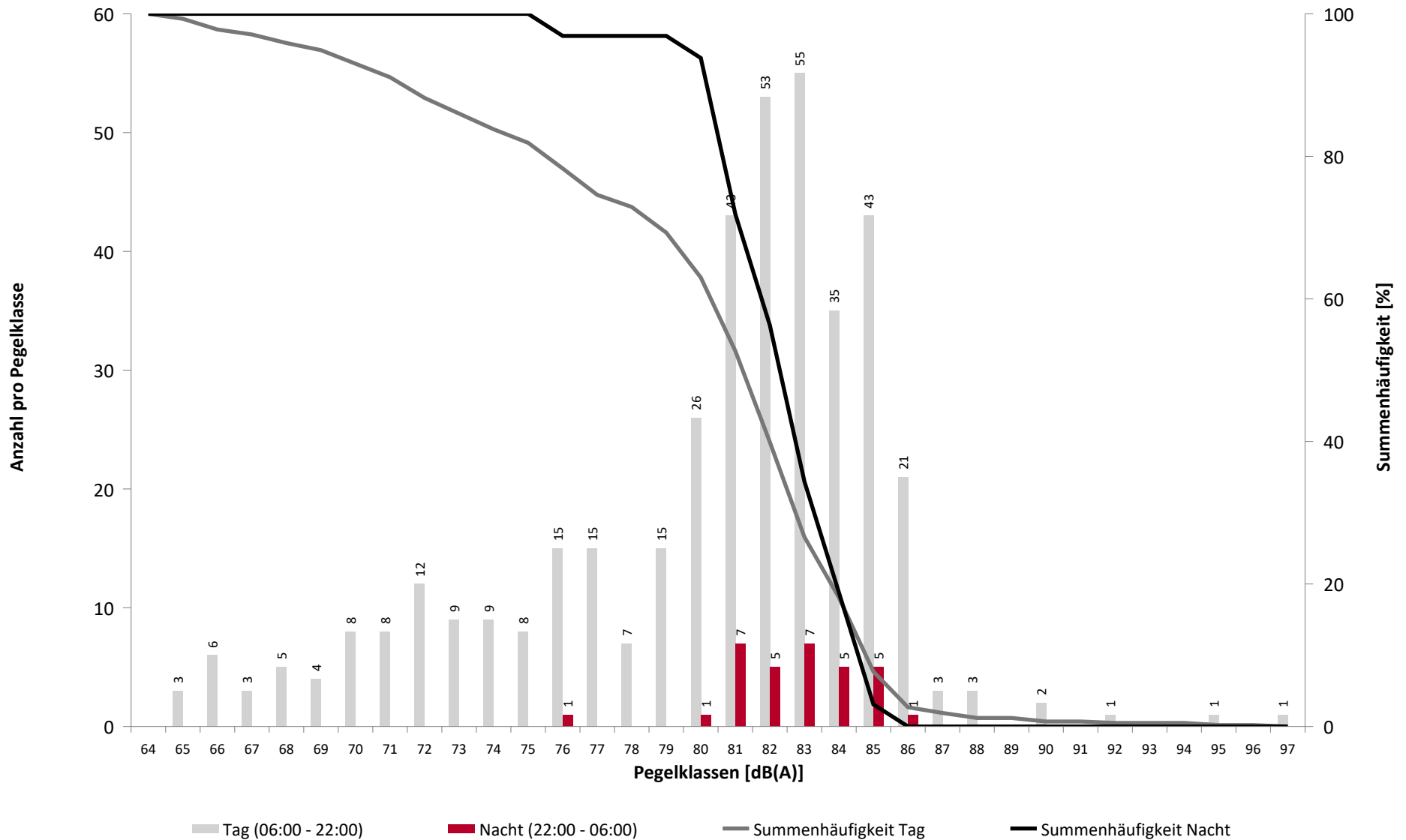


* Verfügbarkeit < 50%

Häufigkeitsverteilung der Maximalpegel

MP02 Weixdorf

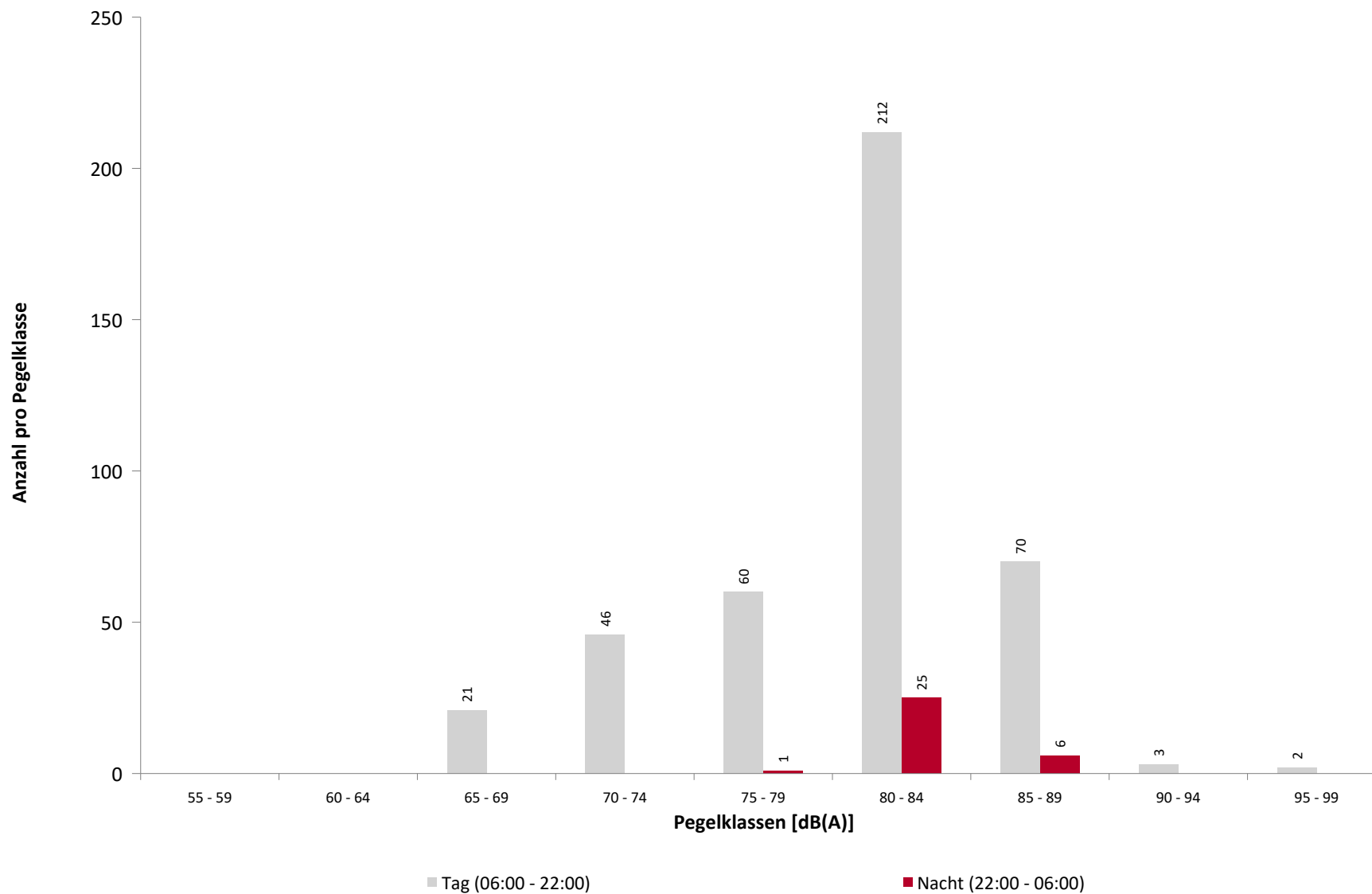
Dezember 2024



Häufigkeitsverteilung der Maximalpegel

MP02 Weixdorf

Dezember 2024



Ausfallzeiten
MP02 Weixdorf
Dezember 2024

Beginn	Ende	Dauer [s]	Ausfallgrund
Gesamtausfalldauer 840 Minuten			
31.12.2024 16:00:00	31.12.2024 23:59:59	28799	Umgebungsärm
01.01.2025 00:00:00	01.01.2025 06:00:00	21600	Umgebungsärm

Geographische Position

Breitengrad	51°10'00,96"N
Längengrad	13°48'50,71"E
Höhe über NN	180 m
Seit	28.03.2024

	Dezember 2024		Letzte sechs Monate	
	Fluggeräusch	Gesamtgeräusch	Fluggeräusch	Gesamtgeräusch
L_{p,A,eq,Tag}	48,7 dB	54,2 dB	49,6 dB	61,0 dB
L_{p,A,eq,Nacht}	42,2 dB	51,0 dB	41,9 dB	50,4 dB
L_{DEN}	51,0 dB	58,3 dB	51,4 dB	61,0 dB

	N1/N2	
	Dezember 2024	Letzte sechs Monate
Tag	69,6 %	50,8 %
Nacht	97,0 %	89,9 %
Gesamt	71,2 %	52,4 %

	Schwellenwert (Nachts)*	Mindestzeit (Nachts)*	Horchzeit (Nachts)*	Relevante Flugbewegungen
	61 dB(A)	8 s	5 s	ABKIS3E 04, ARR 22, BEBEX7E 04, DEKOV5E 04, DEP 04, MAREM7E 04, OSKAN4A 22, OSKAN4B 22, OSKAN9E 04

* keine Angabe bedeutet gleiche Tag- und Nachtwerte

Betriebszeit 06:00 - 22:00: 97 %

Betriebszeit 22:00 - 06:00: 94 %

Typenpegel

MP03 Hermsdorf

Dezember 2024

Flugzeug- typ	Starts			
	Ø LASmax [dB(A)]	Min [dB(A)]	Max [dB(A)]	Lärm- ereignisse

Flugzeug- typ	Landungen			
	Ø LASmax [dB(A)]	Min [dB(A)]	Max [dB(A)]	Lärm- ereignisse
A321	78,4	76,3	80,7	12
A320	77,8	75,3	80,4	57
A319	77,1	74,3	81,7	101
CRJ9	75,2	72,2	79,8	66
E175	74,9	71,2	77,5	20

MP03 Hermsdorf

Dezember 2024

	Relevante Flugereignisse (N2)		Anzahl korr. Lärmereignisse (N1)		N1/N2 [%]		Verfügbarkeit		Gesamt- geräusch	Flug- geräusch
	A	D	A	D	A	D	[%]	Ausfall	[dB(A)]	[dB(A)]
01.12.2024	20	2	12	0	60,0	0,0	100		51,5	48,4
02.12.2024	12	0	6	0	50,0		100		52,5	47,8
03.12.2024	40	0	38	0	95,0		100		56,2	53,7
04.12.2024	14	0	11	0	78,6		100		54,7	47,3
05.12.2024	43	1	34	0	79,1	0,0	100		56,3	54,5
06.12.2024	15	0	12	0	80,0		100		56,2	50,1
07.12.2024	11	0	7	0	63,6		100		51,4	46,8
08.12.2024	0	8	0	7		87,5	100		48,5	43,0
09.12.2024	0	13	0	9		69,2	100		53,3	43,5
10.12.2024	0	21	0	13		61,9	100		52,8	44,0
11.12.2024	11	1	11	1	100,0	100,0	100		53,0	47,6
12.12.2024	19	1	14	0	73,7	0,0	100		53,6	47,7
13.12.2024	26	0	16	0	61,5		100		52,5	48,9
14.12.2024	11	0	9	0	81,8		100		54,4	48,1
15.12.2024	14	0	12	1	85,7		100		57,2	49,6
16.12.2024	18	0	12	1	66,7		51	S	58,4	52,4
17.12.2024	29	2	20	2	69,0	100,0	100		56,5	50,1
18.12.2024	41	0	33	1	80,5		100		56,5	52,8
19.12.2024	17	0	13	0	76,5		100		56,5	51,2
20.12.2024	21	0	13	0	61,9		100		57,0	49,4
21.12.2024	15	0	8	1	53,3		100		54,2	48,0
22.12.2024	13	0	8	0	61,5		100		54,2	48,2
23.12.2024	10	0	6	0	60,0		100		54,1	45,9
24.12.2024	5	0	4	0	80,0		100		52,5	43,5
25.12.2024	10	0	5	0	50,0		100		50,2	43,8
26.12.2024	7	0	7	0	100,0		100		49,8	43,8
27.12.2024	8	3	5	1	62,5	33,3	100		52,2	44,8
28.12.2024	22	2	4	0	18,2	0,0	100		51,1	42,8
29.12.2024	13	5	7	0	53,8	0,0	100		51,8	44,6
30.12.2024	7	0	5	0	71,4		100		51,0	42,9
31.12.2024	6	0	5	0	83,3		63	S	51,7	47,6
Gesamt	478	59	337	37	70,5	62,7	97		54,2	48,7

N1: Anzahl der gemessenen Flugbewegungen

N2: Anzahl der relevanten Flugbewegungen während des Betriebszeitraums

T = technische Störung

W = Wetterstörung

S = Störgeräusch

Messstellenstatistik - Nacht (22:00 - 06:00)

MP03 Hermsdorf

Dezember 2024

	Relevante Flugereignisse (N2)		Anzahl korr. Lärmereignisse (N1)		N1/N2 [%]		Verfügbarkeit		Gesamt- geräusch	Flug- geräusch
	A	D	A	D	A	D	[%]	Ausfall	[dB(A)]	[dB(A)]
01.12.2024	2	0	2	0	100,0		99	T	48,1	43,1
02.12.2024	0	0	0	0			100		46,3	
03.12.2024	1	0	1	0	100,0		100		51,9	40,6
04.12.2024	2	0	2	0	100,0		100		52,0	44,6
05.12.2024	1	0	1	0	100,0		100		51,8	42,7
06.12.2024	0	0	0	0			100		51,8	
07.12.2024	2	0	2	0	100,0		100		50,0	45,4
08.12.2024	0	0	0	0			100		48,4	
09.12.2024	0	0	0	0			100		49,2	
10.12.2024	0	0	0	0			100		46,4	
11.12.2024	0	0	0	0			100		47,9	
12.12.2024	0	0	0	0			100		42,9	
13.12.2024	2	0	2	0	100,0		100		48,4	44,7
14.12.2024	2	0	2	0	100,0		100		52,2	45,0
15.12.2024	2	0	2	0	100,0		26	T S	*	*
16.12.2024	3	0	2	0	66,7		96	T S	54,6	44,8
17.12.2024	1	0	1	0	100,0		100		49,2	39,7
18.12.2024	2	0	2	0	100,0		100		51,4	44,9
19.12.2024	2	0	2	0	100,0		100		55,9	45,0
20.12.2024	3	0	3	0	100,0		100		52,4	44,7
21.12.2024	2	0	2	0	100,0		100		54,5	45,3
22.12.2024	2	0	2	0	100,0		100		50,9	44,8
23.12.2024	1	0	1	0	100,0		100		50,9	41,9
24.12.2024	0	0	0	0			100		45,7	
25.12.2024	0	0	0	0			100		41,3	
26.12.2024	1	0	1	0	100,0		100		49,4	43,4
27.12.2024	0	0	0	0			100		48,2	
28.12.2024	1	0	1	0	100,0		100		48,7	42,0
29.12.2024	1	0	1	0	100,0		100		48,3	41,9
30.12.2024	0	0	0	0			100		48,4	
31.12.2024	0	0	0	0			0	T S	*	*
Gesamt	33	0	32	0	97,0		94		51,0	42,2

N1: Anzahl der gemessenen Flugbewegungen

N2: Anzahl der relevanten Flugbewegungen während des Betriebszeitraums

T = technische Störung

W = Wetterstörung

S = Störgeräusch

Äquivalente Dauerschallpegel

MP03 Hermsdorf

Dezember 2024

	Gesamtgeräusch [dB(A)]				
	L _{eq} Tag	L _{eq} Nacht/L _N	L _D	L _E	L _{DEN}
01.12.2024	51,5	48,1	51,0	52,6	55,8
02.12.2024	52,5	46,3	53,2	49,4	54,6
03.12.2024	56,2	51,9	56,9	53,0	59,4
04.12.2024	54,7	52,0	54,7	54,8	59,2
05.12.2024	56,3	51,8	57,2	51,5	59,3
06.12.2024	56,2	51,8	56,5	54,9	59,5
07.12.2024	51,4	50,0	51,4	51,3	56,7
08.12.2024	48,5	48,4	47,7	50,3	55,0
09.12.2024	53,3	49,2	53,5	52,4	56,8
10.12.2024	52,8	46,4	53,4	49,6	54,8
11.12.2024	53,0	47,9	52,5	54,2	56,4
12.12.2024	53,6	42,9	54,3	50,8	54,2
13.12.2024	52,5	48,4	52,8	51,3	56,0
14.12.2024	54,4	52,2	54,2	55,1	59,3
15.12.2024	57,2	*	56,3	59,2	*
16.12.2024	58,4	54,6	58,7	*	*
17.12.2024	56,5	49,2	57,0	54,3	58,3
18.12.2024	56,5	51,4	56,4	56,8	59,7
19.12.2024	56,5	55,9	56,7	56,0	62,4
20.12.2024	57,0	52,4	57,3	55,8	60,2
21.12.2024	54,2	54,5	54,3	54,0	60,8
22.12.2024	54,2	50,9	54,6	53,1	58,2
23.12.2024	54,1	50,9	54,5	52,5	58,1
24.12.2024	52,5	45,7	52,7	51,9	54,8
25.12.2024	50,2	41,3	49,8	51,2	52,1
26.12.2024	49,8	49,4	49,1	51,5	56,0
27.12.2024	52,2	48,2	52,1	52,4	55,9
28.12.2024	51,1	48,7	51,0	51,6	55,9
29.12.2024	51,8	48,3	52,0	51,2	55,7
30.12.2024	51,0	48,4	51,2	50,4	55,5
31.12.2024	51,7	*	51,7	*	*
Gesamt	54,2	51,0	54,4	53,6	58,3

	Fluggeräusch [dB(A)]				
	L _{eq} Tag	L _{eq} Nacht/L _N	L _D	L _E	L _{DEN}
01.12.2024	48,4	43,1	48,0	49,7	51,7
02.12.2024	47,8		49,0		46,0
03.12.2024	53,7	40,6	54,8	44,7	53,1
04.12.2024	47,3	44,6	45,8	50,1	52,3
05.12.2024	54,5	42,7	55,4	48,9	54,4
06.12.2024	50,1		49,9	50,6	50,4
07.12.2024	46,8	45,4	46,2	48,0	52,3
08.12.2024	43,0		42,7	43,7	43,4
09.12.2024	43,5		43,4	43,7	43,7
10.12.2024	44,0		44,8	39,7	43,0
11.12.2024	47,6		45,0	51,2	49,3
12.12.2024	47,7		47,6	47,8	47,8
13.12.2024	48,9	44,7	49,0	48,8	52,5
14.12.2024	48,1	45,0	47,7	49,0	52,5
15.12.2024	49,6	*	49,7	49,4	*
16.12.2024	52,4	44,8	52,9	*	*
17.12.2024	50,1	39,7	50,0	50,2	51,4
18.12.2024	52,8	44,9	52,9	52,2	54,6
19.12.2024	51,2	45,0	51,6	49,5	53,5
20.12.2024	49,4	44,7	48,4	51,6	53,2
21.12.2024	48,0	45,3	47,6	49,1	52,6
22.12.2024	48,2	44,8	48,3	47,9	52,2
23.12.2024	45,9	41,9	47,1		48,9
24.12.2024	43,5		44,8		41,8
25.12.2024	43,8		43,1	45,5	44,6
26.12.2024	43,8	43,4	45,1		49,5
27.12.2024	44,8		45,1	43,8	44,6
28.12.2024	42,8	42,0	42,7	43,1	48,6
29.12.2024	44,6	41,9	45,1	42,7	48,9
30.12.2024	42,9		43,8	36,8	41,6
31.12.2024	47,6	*	47,6	*	*
Gesamt	48,7	42,2	49,0	47,8	51,0

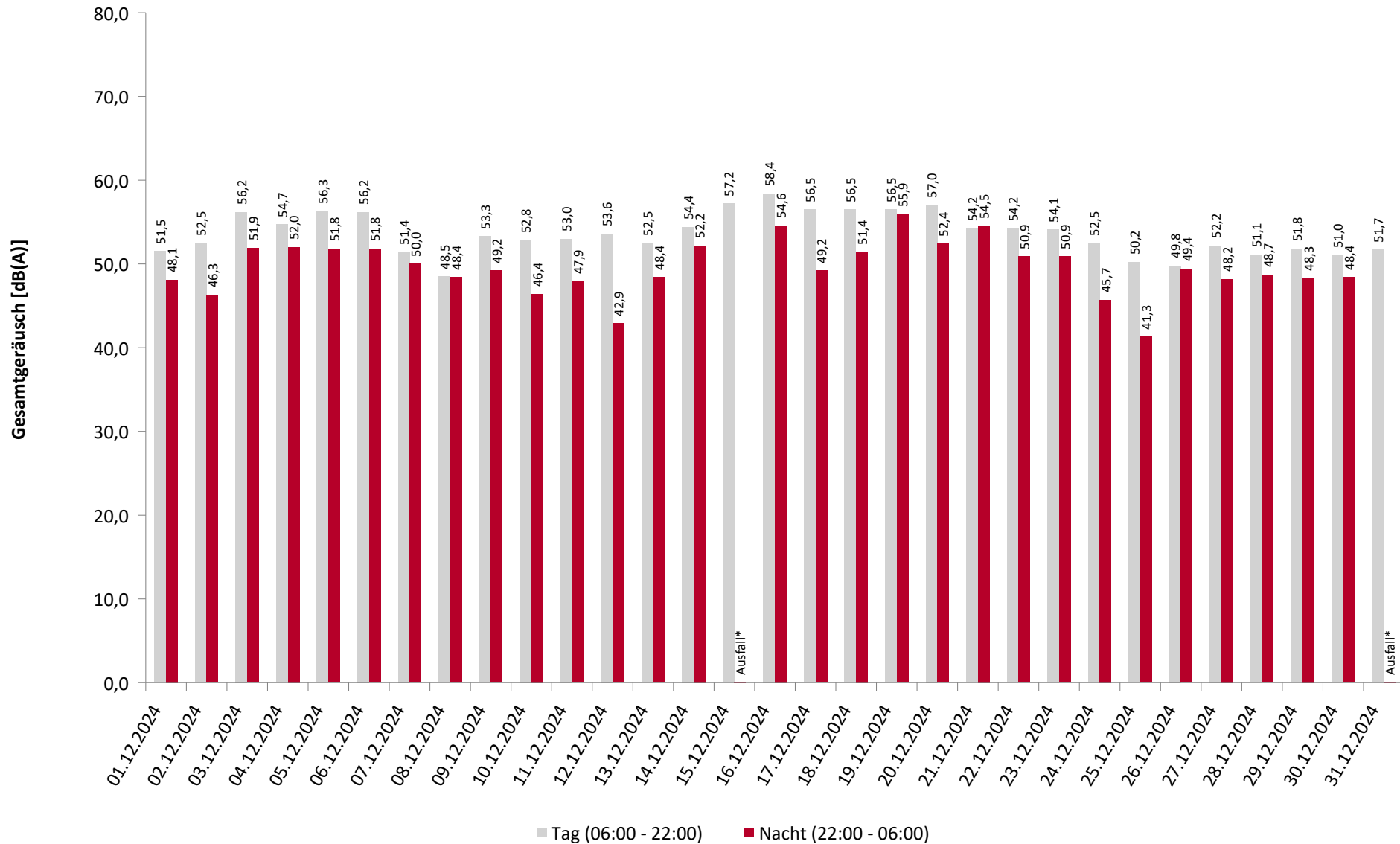
* Verfügbarkeit < 50%

Äquivalente Dauerschallpegel - Gesamtgeräusch

MP03 Hermsdorf

Dezember 2024

Gesamtgeräusch: Tag 54,2 dB(A) Nacht 51,0 dB(A)



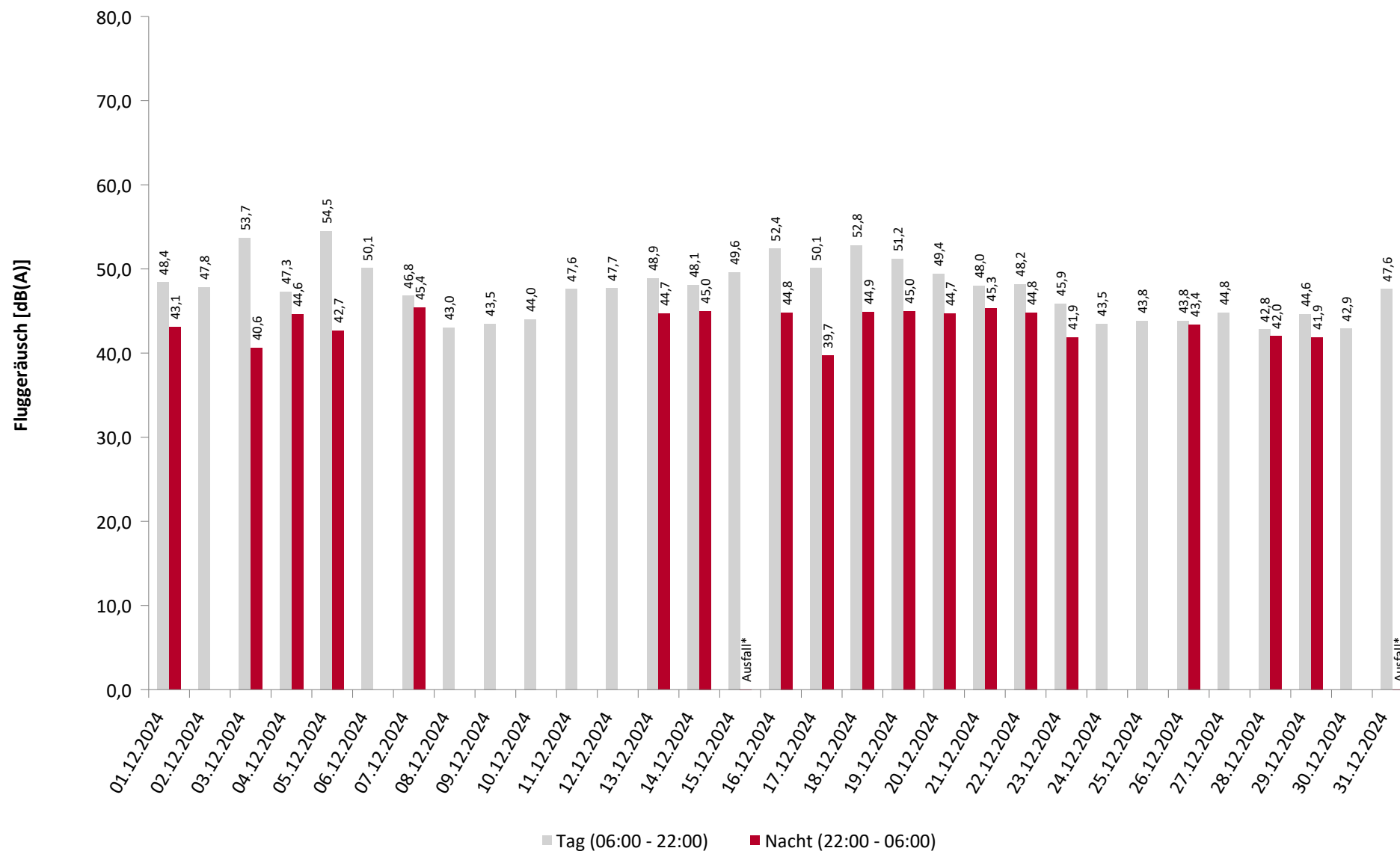
* Verfügbarkeit < 50%

Äquivalente Dauerschallpegel - Fluggeräusch

MP03 Hermsdorf

Dezember 2024

Fluggeräusch: Tag 48,7 dB(A) Nacht 42,2 dB(A)

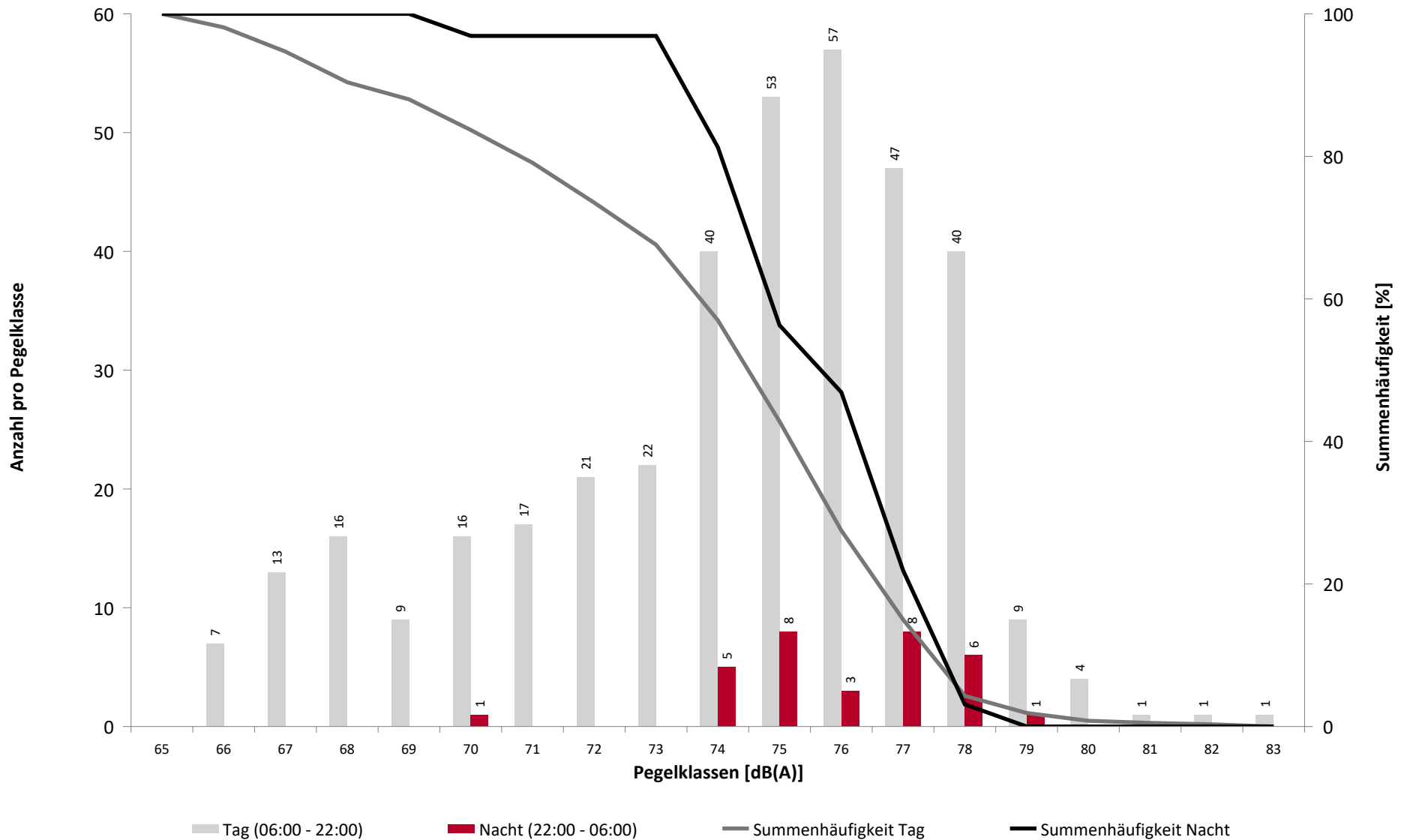


* Verfügbarkeit < 50%

Häufigkeitsverteilung der Maximalpegel

MP03 Hermsdorf

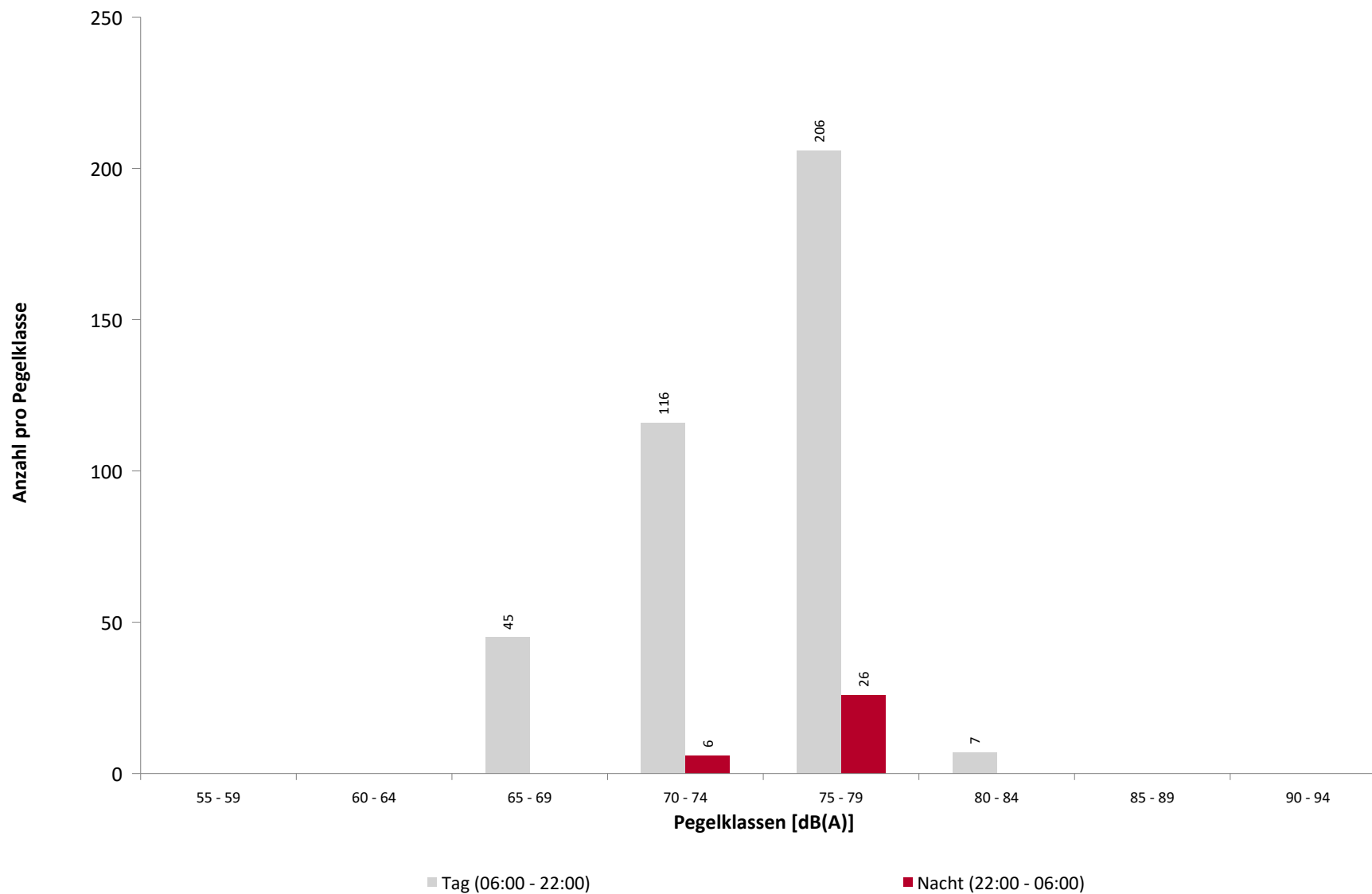
Dezember 2024



Häufigkeitsverteilung der Maximalpegel

MP03 Hermsdorf

Dezember 2024



Ausfallzeiten

MP03 Hermsdorf

Dezember 2024

Beginn	Ende	Dauer [s]	Ausfallgrund
Gesamtausfalldauer 1683 Minuten			
16.12.2024 00:02:00	16.12.2024 05:56:00	21240	Umgebungsärm
16.12.2024 06:25:00	16.12.2024 08:03:00	5880	Umgebungsärm
16.12.2024 08:10:00	16.12.2024 08:14:00	240	Umgebungsärm
16.12.2024 08:37:00	16.12.2024 08:55:00	1080	Umgebungsärm
16.12.2024 09:03:00	16.12.2024 09:23:00	1200	Umgebungsärm
16.12.2024 09:38:00	16.12.2024 10:17:00	2340	Umgebungsärm
16.12.2024 10:27:00	16.12.2024 11:07:00	2400	Umgebungsärm
16.12.2024 12:46:00	16.12.2024 13:36:00	3000	Umgebungsärm
16.12.2024 13:58:00	16.12.2024 15:16:00	4680	Umgebungsärm
16.12.2024 19:45:00	16.12.2024 21:50:00	7500	Umgebungsärm
16.12.2024 22:16:00	16.12.2024 22:33:00	1020	Umgebungsärm
31.12.2024 16:00:00	31.12.2024 23:59:59	28799	Umgebungsärm
01.01.2025 00:00:00	01.01.2025 06:00:00	21600	Umgebungsärm

Geographische Position

Breitengrad	51°06'47,10"N
Längengrad	13°44'20,67"E
Höhe über NN	215 m
Seit	12.03.2020

	Dezember 2024		Letzte sechs Monate	
	Fluggeräusch	Gesamtgeräusch	Fluggeräusch	Gesamtgeräusch
L_{p,A,eq,Tag}	51,2 dB	54,4 dB	53,7 dB	55,5 dB
L_{p,A,eq,Nacht}	42,3 dB	49,1 dB	47,7 dB	51,1 dB
L_{DEN}	52,6 dB	57,2 dB	56,4 dB	59,0 dB

	N1/N2	
	Dezember 2024	Letzte sechs Monate
Tag	76,8 %	61,5 %
Nacht	86,4 %	92,3 %
Gesamt	77,2 %	63,3 %

	Schwellenwert (Nachts)*	Mindestzeit (Nachts)*	Horchzeit (Nachts)*	Relevante Flugbewegungen
	60 dB(A)	9 s	5 s	ABKIS3W 22, ARR 04, BEBEX7W 22, DEKOV6W 22, DEP 22, KOBUS1W 22, LALUK4W 22, MAREM5W 22, OSKAN3D 22, OSKAN4A 04, OSKAN4B 04, OSKAN7W 22

* keine Angabe bedeutet gleiche Tag- und Nachtwerte

Betriebszeit 06:00 - 22:00: 99 %

Betriebszeit 22:00 - 06:00: 97 %

Typenpegel

MP04 Dresden Kiefernweg

Dezember 2024

Flugzeug- typ	Starts			
	Ø LASmax [dB(A)]	Min [dB(A)]	Max [dB(A)]	Lärm- ereignisse
A321	79,8	78,5	81,3	11
CRJ9	78,0	71,7	81,8	80
A319	77,2	65,0	80,9	112
A320	77,1	69,5	79,5	65
E175	72,8	68,9	79,1	21

Flugzeug- typ	Landungen			
	Ø LASmax [dB(A)]	Min [dB(A)]	Max [dB(A)]	Lärm- ereignisse
A320	84,3	82,3	86,1	15
A319	83,7	81,3	85,9	16
CRJ9	80,8	79,8	81,8	22

MP04 Dresden Kiefernweg

Dezember 2024

	Relevante Flugereignisse (N2)		Anzahl korr. Lärmereignisse (N1)		N1/N2 [%]		Verfügbarkeit		Gesamtgeräusch	Fluggeräusch
	A	D	A	D	A	D	[%]	Ausfall	[dB(A)]	[dB(A)]
01.12.2024	4	28	2	19	50,0	67,9	100		54,6	52,6
02.12.2024	4	16	4	13	100,0	81,3	100		56,4	52,4
03.12.2024	3	45	5	40	100,0	88,9	100		56,5	54,2
04.12.2024	3	18	3	14	100,0	77,8	100		55,0	52,2
05.12.2024	1	45	2	33	100,0	73,3	100		56,4	54,0
06.12.2024	0	17	0	14		82,4	100		56,3	50,9
07.12.2024	1	17	1	12	100,0	70,6	100		54,8	51,1
08.12.2024	12	6	9	4	75,0	66,7	100		54,0	53,0
09.12.2024	12	0	11	0	91,7		100		54,4	51,9
10.12.2024	20	0	18	1	90,0		100		56,0	54,1
11.12.2024	1	11	1	11	100,0	100,0	100		51,3	49,9
12.12.2024	2	20	2	17	100,0	85,0	100		52,5	51,5
13.12.2024	1	25	1	21	100,0	84,0	100		56,1	52,2
14.12.2024	0	15	0	13		86,7	100		53,5	50,4
15.12.2024	0	16	0	13		81,3	100		53,7	50,5
16.12.2024	0	21	1	11		52,4	100		55,1	49,2
17.12.2024	2	32	1	20	50,0	62,5	100		55,0	51,5
18.12.2024	0	44	0	36		81,8	100		56,2	52,4
19.12.2024	0	18	0	13		72,2	100		55,7	50,4
20.12.2024	1	22	1	17	100,0	77,3	100		54,5	51,2
21.12.2024	0	19	0	13		68,4	100		54,2	50,9
22.12.2024	0	15	0	11		73,3	100		53,0	50,1
23.12.2024	0	11	0	7		63,6	100		52,5	47,6
24.12.2024	1	8	1	7	100,0	87,5	100		51,0	49,5
25.12.2024	1	11	2	7	100,0	63,6	100		51,1	48,8
26.12.2024	0	6	0	6		100,0	100		49,8	45,8
27.12.2024	6	11	3	8	50,0	72,7	100		52,8	49,9
28.12.2024	4	24	4	12	100,0	50,0	100		53,6	49,5
29.12.2024	4	15	3	10	75,0	66,7	100		52,6	50,3
30.12.2024	2	10	0	6	0,0	60,0	100		52,5	47,2
31.12.2024	0	8	0	7		87,5	63	S	53,6	50,3
Gesamt	85	554	75	416	88,2	75,1	99		54,4	51,2

N1: Anzahl der gemessenen Flugbewegungen

N2: Anzahl der relevanten Flugbewegungen während des Betriebszeitraums

T = technische Störung

W = Wetterstörung

S = Störgeräusch

Messstellenstatistik - Nacht (22:00 - 06:00)

MP04 Dresden Kiefernweg

Dezember 2024

	Relevante Flugereignisse (N2)		Anzahl korr. Lärmereignisse (N1)		N1/N2 [%]		Verfügbarkeit		Gesamt- geräusch	Flug- geräusch
	A	D	A	D	A	D	[%]	Ausfall	[dB(A)]	[dB(A)]
01.12.2024	0	0	0	0			99	T	51,0	
02.12.2024	2	1	2	1	100,0	100,0	100		52,3	48,1
03.12.2024	1	0	0	0	0,0		100		48,3	21,9
04.12.2024	0	0	0	0			100		49,1	
05.12.2024	0	0	0	0			100		51,9	
06.12.2024	2	0	2	0	100,0		100		50,6	47,8
07.12.2024	0	0	0	0			100		44,7	
08.12.2024	2	0	2	0	100,0		100		51,7	49,4
09.12.2024	2	0	2	0	100,0		100		52,0	48,5
10.12.2024	2	0	1	0	50,0		100		46,4	43,2
11.12.2024	2	0	2	0	100,0		100		47,9	46,6
12.12.2024	2	0	2	0	100,0		100		50,0	47,9
13.12.2024	0	0	0	0			100		47,6	
14.12.2024	0	0	0	0			100		46,0	
15.12.2024	0	0	0	0			99	T	51,5	
16.12.2024	0	1	0	0		0,0	100		49,1	
17.12.2024	1	0	1	0	100,0		100		50,9	45,1
18.12.2024	0	0	0	0			100		50,2	
19.12.2024	0	0	0	0			100		50,0	
20.12.2024	0	2	0	2		100,0	100		49,5	33,8
21.12.2024	0	0	0	0			100		47,5	
22.12.2024	0	0	0	0			100		47,1	
23.12.2024	0	0	0	0			100		43,6	
24.12.2024	0	0	0	0			100		43,9	
25.12.2024	0	0	0	0			100		41,7	
26.12.2024	0	0	0	0			100		46,8	
27.12.2024	1	0	1	0	100,0		100		49,8	45,3
28.12.2024	0	0	0	0			100		45,9	
29.12.2024	0	0	0	0			100		44,7	
30.12.2024	1	0	1	0	100,0		100		49,9	44,9
31.12.2024	0	0	0	0			0	T S	*	*
Gesamt	18	4	16	3	88,9	75,0	97		49,1	42,3

N1: Anzahl der gemessenen Flugbewegungen

N2: Anzahl der relevanten Flugbewegungen während des Betriebszeitraums

T = technische Störung

W = Wetterstörung

S = Störgeräusch

Äquivalente Dauerschallpegel

MP04 Dresden Kiefernweg

Dezember 2024

	Gesamtgeräusch [dB(A)]				
	L _{eq} Tag	L _{eq} Nacht/L _N	L _D	L _E	L _{DEN}
01.12.2024	54,6	51,0	54,4	55,2	58,6
02.12.2024	56,4	52,3	56,7	55,2	59,9
03.12.2024	56,5	48,3	56,8	55,4	58,1
04.12.2024	55,0	49,1	55,1	54,6	57,7
05.12.2024	56,4	51,9	57,0	53,8	59,5
06.12.2024	56,3	50,6	57,0	53,1	58,7
07.12.2024	54,8	44,7	55,3	52,6	55,6
08.12.2024	54,0	51,7	54,3	53,2	58,7
09.12.2024	54,4	52,0	54,8	53,2	58,9
10.12.2024	56,0	46,4	56,3	54,8	57,1
11.12.2024	51,3	47,9	51,1	51,7	55,4
12.12.2024	52,5	50,0	52,4	52,9	57,2
13.12.2024	56,1	47,6	56,1	55,9	57,8
14.12.2024	53,5	46,0	54,0	51,9	55,3
15.12.2024	53,7	51,5	53,7	53,7	58,5
16.12.2024	55,1	49,1	55,7	52,9	57,5
17.12.2024	55,0	50,9	55,5	53,3	58,4
18.12.2024	56,2	50,2	56,6	54,7	58,6
19.12.2024	55,7	50,0	56,3	52,5	58,0
20.12.2024	54,5	49,5	54,9	52,9	57,4
21.12.2024	54,2	47,5	54,9	51,0	56,1
22.12.2024	53,0	47,1	53,0	53,0	55,7
23.12.2024	52,5	43,6	53,3	48,7	53,5
24.12.2024	51,0	43,9	51,8	46,9	52,7
25.12.2024	51,1	41,7	51,2	50,7	52,5
26.12.2024	49,8	46,8	49,5	50,6	54,2
27.12.2024	52,8	49,8	53,1	51,9	57,0
28.12.2024	53,6	45,9	53,7	53,3	55,5
29.12.2024	52,6	44,7	52,7	52,4	54,5
30.12.2024	52,5	49,9	52,0	53,6	57,2
31.12.2024	53,6	*	53,6	*	*
Gesamt	54,4	49,1	54,7	53,2	57,2

	Fluggeräusch [dB(A)]				
	L _{eq} Tag	L _{eq} Nacht/L _N	L _D	L _E	L _{DEN}
	52,6		52,4	53,1	52,9
	52,4	48,1	52,5	52,1	55,9
	54,2	21,9	54,2	54,1	54,3
	52,2		52,1	52,6	52,5
	54,0		55,0	48,5	52,9
	50,9	47,8	51,2	50,0	55,0
	51,1		52,1	45,2	49,9
	53,0	49,4	53,6	50,3	56,6
	51,9	48,5	52,4	49,9	55,7
	54,1	43,2	54,2	53,6	55,1
	49,9	46,6	49,6	50,8	54,2
	51,5	47,9	51,3	52,3	55,6
	52,2		51,7	53,3	52,7
	50,4		51,0	47,9	49,8
	50,5		50,8	49,4	50,2
	49,2		49,9	45,5	48,3
	51,5	45,1	51,8	50,4	53,8
	52,4		52,6	51,6	52,3
	50,4		50,8	48,6	50,0
	51,2	33,8	51,7	49,7	51,1
	50,9		51,8	46,6	50,0
	50,1		49,7	51,2	50,6
	47,6		48,8		45,8
	49,5		50,7		47,7
	48,8		48,8	48,7	48,9
	45,8		46,7	40,9	44,7
	49,9	45,3	50,4	47,5	53,0
	49,5		50,1	47,3	49,0
	50,3		50,5	49,7	50,2
	47,2	44,9	48,5		51,4
	50,3	*	50,3	*	*
Gesamt	51,2	42,3	51,6	50,0	52,6

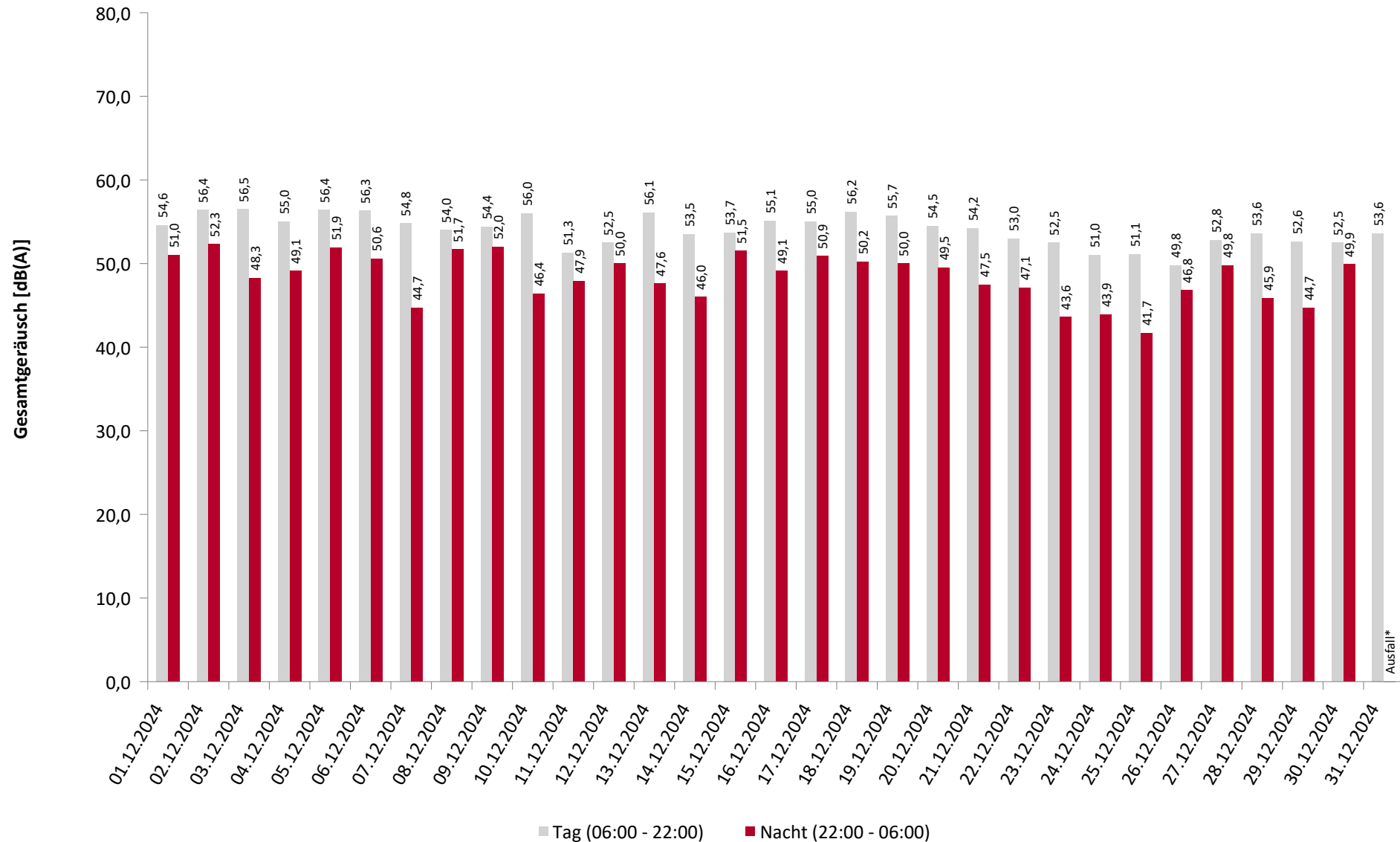
* Verfügbarkeit < 50%

Äquivalente Dauerschallpegel - Gesamtgeräusch

MP04 Dresden Kiefernweg

Dezember 2024

Gesamtgeräusch: Tag 54,4 dB(A) Nacht 49,1 dB(A)



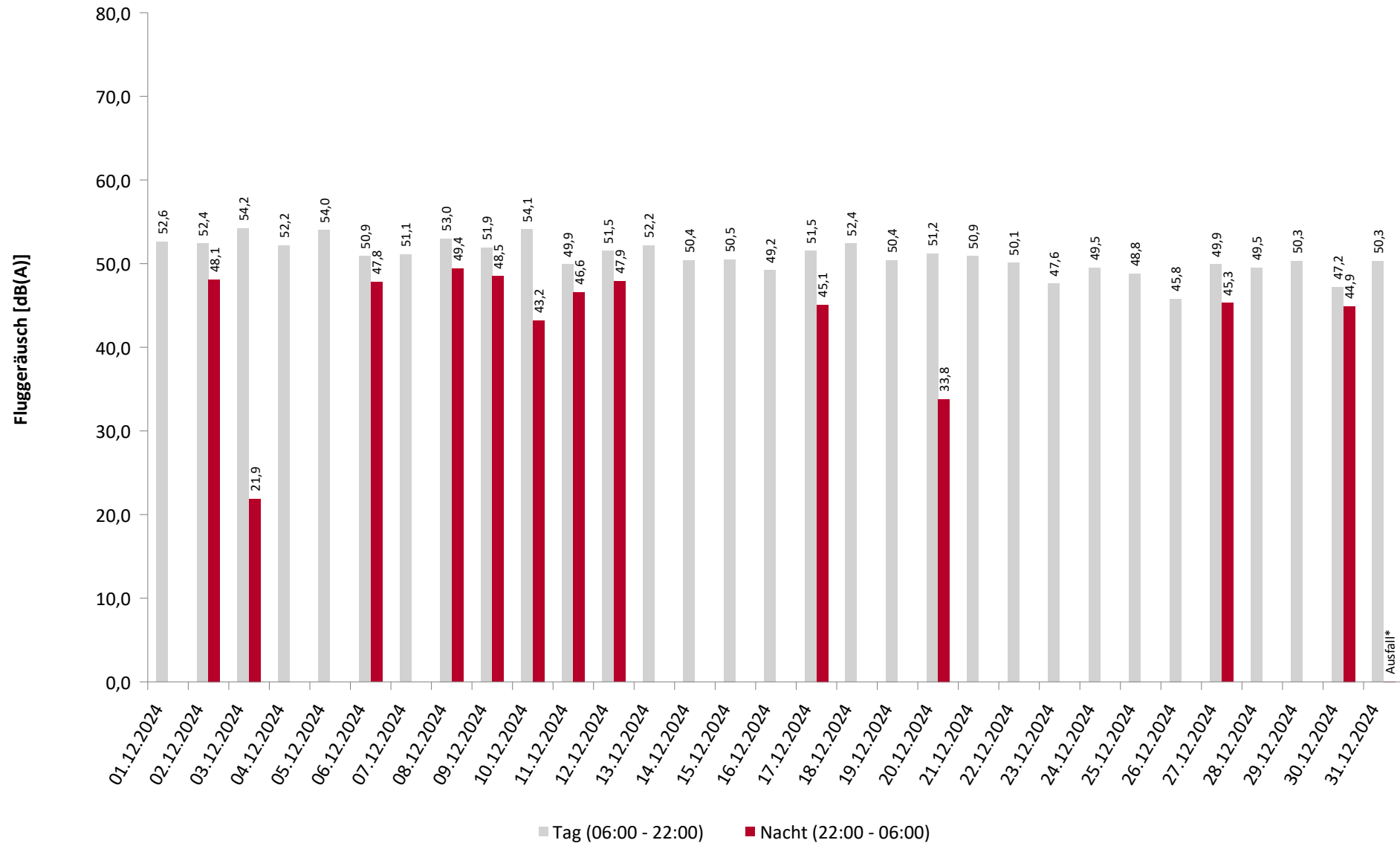
* Verfügbarkeit < 50%

Äquivalente Dauerschallpegel - Fluggeräusch

MP04 Dresden Kiefernweg

Dezember 2024

Fluggeräusch: Tag 51,2 dB(A) Nacht 42,3 dB(A)

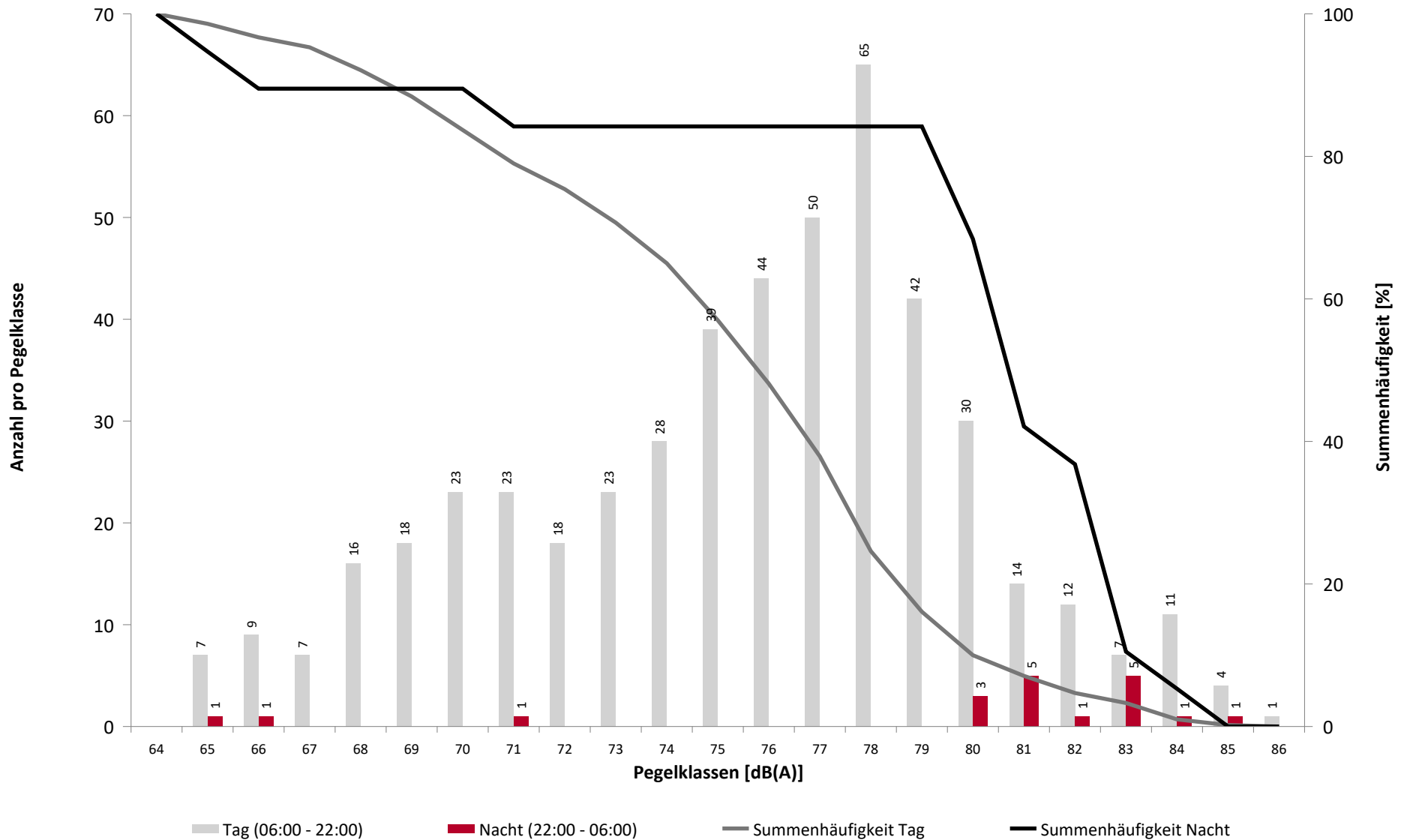


* Verfügbarkeit < 50%

Häufigkeitsverteilung der Maximalpegel

MP04 Dresden Kiefernweg

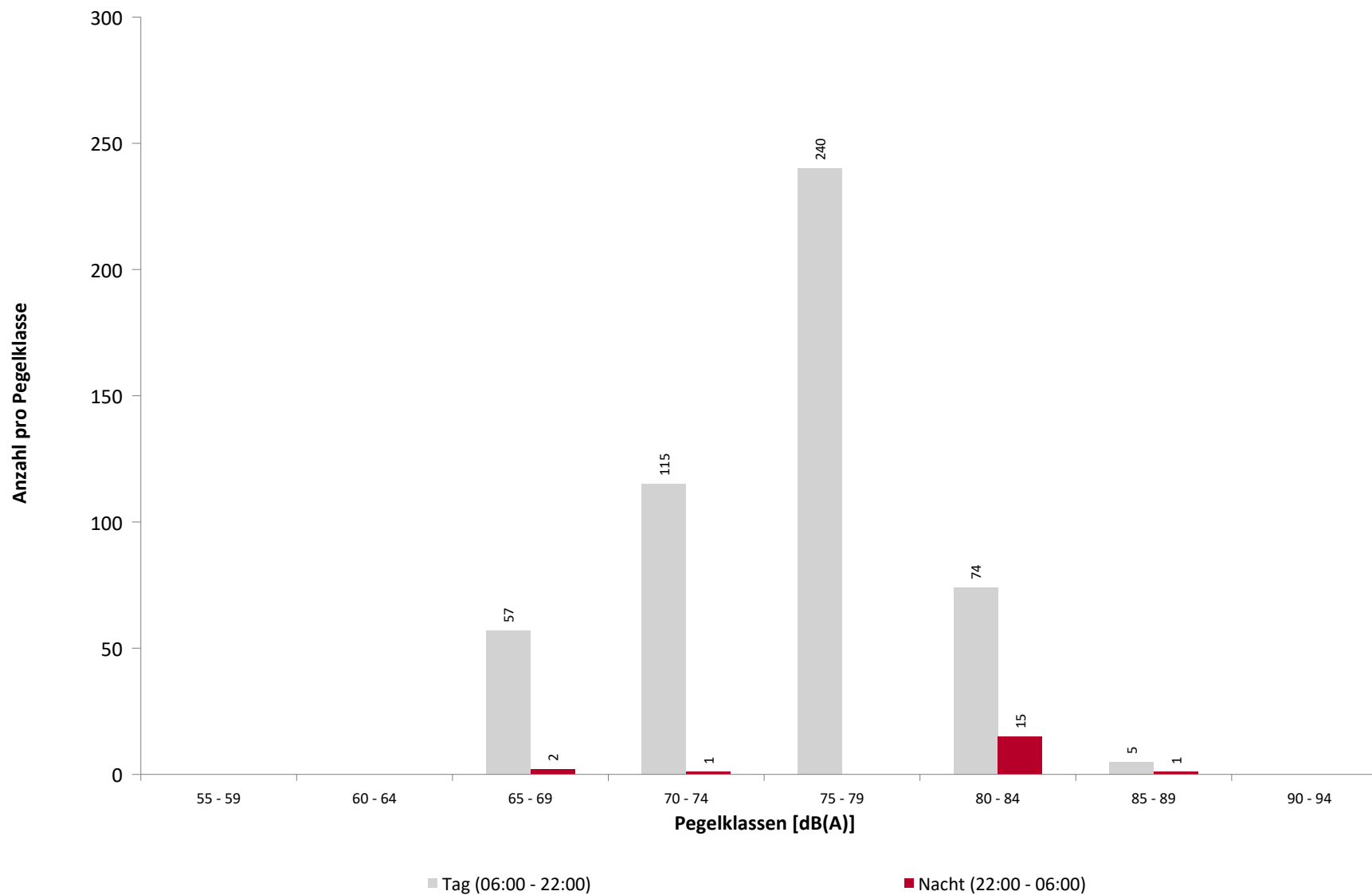
Dezember 2024



Häufigkeitsverteilung der Maximalpegel

MP04 Dresden Kiefernweg

Dezember 2024



Ausfallzeiten

MP04 Dresden Kiefernweg

Dezember 2024

Beginn	Ende	Dauer [s]	Ausfallgrund
Gesamtausfalldauer 840 Minuten			
31.12.2024 16:00:00	31.12.2024 23:59:59	28799	Umgebungsärm
01.01.2025 00:00:00	01.01.2025 06:00:00	21600	Umgebungsärm