

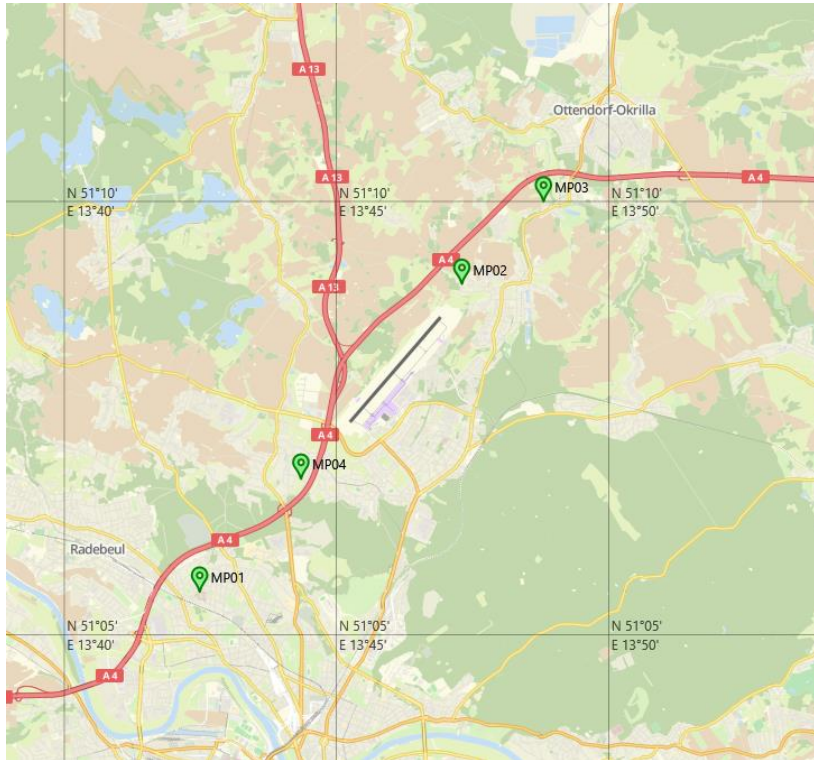
Fluglärmbericht Monat: August 2024

Stabsstelle Umweltschutz

Fluglärmüberwachung

Der Fluglärmbericht wurde aus den Daten der Fluglärmmessanlage des Flughafens Dresden generiert.

Lageplan aktuelle Standorte der Messstellen



Bildquelle: <http://www.openstreetmap.org>

Messstelle 1:

Städtisches Klinikum Dresden
Industriestraße 40
01129 Dresden

Messstelle 2:

Gomlitzer Höhe 13
01108 Dresden

Messstelle 3

Medinger Straße 12
01458 Ottendorf-Okrilla;
OT Hermsdorf

Messstelle 4

Kiefernweg 34
01109 Dresden

Begriffs- / Abkürzungsverzeichnis

A	Arrival (Landung)
AWR	Abkürzung für die fluglärminduzierte Aufwachreaktion. Wird entsprechend der DLR-Studie zur 1. Änderung des Planfeststellungsbeschlusses vom 04.11.2004 berechnet und berücksichtigt. Gibt die Wahrscheinlichkeit für das Wiedererlangen des Wachbewusstseins durch Fluglärmereignisse an und ist abhängig vom jeweiligen Dämpfungswert.
Betriebszeitraum	Tag 06:00 Uhr – 22:00 Uhr, Nacht 22:00 Uhr – 06:00 Uhr
D	Departure (Start)
Dämpfungswert	Die im Rahmen der Panfeststellung ermittelte und festgesetzte Pegeldifferenz zwischen den gemessenen Fluglärmpegeln im Außenbereich und den daraus resultierenden Pegeln in Innenräumen
Horchzeit	Mindestzeit die ein Geräuschereignis den Schwellenwert unterschreiten muss, um es von einem neuen Geräusch zu unterscheiden.
Mindestzeit	Zeitliche Mindestlänge eines Geräuschereignisses, damit es automatisch als Fluglärm identifiziert wird.
N1 / korrelierte Flugbewegung	Anzahl der Lärmereignisse, die an einer Messstelle gemessen und als Fluglärm identifiziert wurden.
N2 / relevante Flugbewegung	Bezeichnet die Anzahl der Flugbewegungen, die für eine Messstelle relevant sind. Jeder Messstelle werden Flugrouten und theoretische Zeitpunkte an denen ein Flugobjekt auf der jeweiligen Route ein Lärmereignis an der Messstelle verursachen könnte hinterlegt. Relevante Flugbewegungen sind die, die auf den hinterlegten Routen in den bestimmten Zeitfenstern die jeweilige Messstelle passieren.
Offset	Ein Aufschlag zu gunsten der Betroffenen von 1,4 dB bei der Berechnung der Aufwachreaktionen in der Zeit von 02:00 Uhr bis 06:00 Uhr, um dem gesunkenen Schlafdruck und damit der erhöhten Störbarkeit des Schlafes in der zweiten Nachhälfte gerecht zu werden.
Schwellenwert	Mindestschalldruckpegel der von einem Geräusch erreicht werden muss, um als Fluglärm identifiziert werden zu können.

Erläuterungen zu den Berichten

Messstellenübersicht

Die Messstellenübersicht fasst Messstellenparameter, Flug- bzw. Gesamtgeräusch sowie das N1/N2-Verhältnis im Berichtszeitraum zusammen.

Der Berichtszeitraum umfasst immer einen ganzen Monat. Zusätzlich werden Flug- und Gesamtgeräusch bzw. das Verhältnis von N1/N2 für den Zeitraum der vorherigen sechs Monate dargestellt, sobald Daten für diesen Zeitraum verfügbar sind.

Messstellenstatistik

Die Messstellenstatistik basiert auf Lärmereignissen, Ausfallzeiten und Sekundenpegeln der jeweiligen Messstelle sowie Flugbewegungen im selektierten Berichtszeitraum. In den Berichten sind die täglichen Dauerschallpegel der entsprechenden Bezugszeiträume, Tag- und Nacht-Zeiträume, getrennt betrachtet.

Typenpegel

Die Typenpegel-Auswertung gruppiert für jede Messstelle die korrelierten Lärmereignisse nach Flugzeugtyp, Flugart (Start / Landung) und Runway. Basierend auf diesen Gruppen werden der durchschnittliche Pegelwert (LAS;max), der minimale sowie maximale Pegelwert sowie die Anzahl der Lärmereignisse innerhalb der jeweiligen Gruppe dargestellt.

Grundlage der Berechnungen bilden sämtliche Fluglärmereignisse, die innerhalb des Berichtszeitraums an der jeweiligen Messstelle gemessen wurden. Im Bericht berücksichtigt werden nur Flugzeugtypen, für die mindestens 10 Messergebnisse vorliegen.

Äquivalente Dauerschallpegel

In dem Bericht sind die täglichen Dauerschallpegel der entsprechenden Bezugszeiträume aufgeführt, wobei die untere Zeile „Gesamt“ den Monatswert des jeweiligen Dauerschallpegels darstellt. Die linken Spalten „Gesamtgeräusch“ geben den von der Anlage gemessenen Gesamtlärm inklusive aller Umgebungsgeräusche wieder. Dem Verkehrsereignis zugeordnete Lärmereignisse werden auf der rechten Tabellenseite als „Fluggeräusch“ ausgewiesen.

Der Beurteilungspegel LDEN (Day/Evening/Night) wird in den Abendstunden mit einem Aufschlag von +5 dB versehen, die Nachtstunden werden mit +10 dB beaufschlagt. Bei den aufgeführten Werten für LD, LE und LN handelt es sich um Messwerte. Die Aufschläge von +5 dB bzw. +10 dB werden erst in der Berechnung des Beurteilungspegels LDEN berücksichtigt.

Maximalpegel – Verteilung

Die Maximalpegel-Verteilung stellt die Häufigkeitsverteilung der Maximalpegel in den jeweiligen Pegelklassen dar. Die Ereignisse werden dabei getrennt nach Tag- und Nachtzeit angezeigt. Die durchgezogene Kurve beschreibt die Summenhäufigkeitsfunktion der Maximalpegel. Diese gibt den Prozentsatz aller Fluglärmereignisse des Monats an, die einen bestimmten Pegel überschreiten.

Ausfallzeiten

Im Ausfallzeiten-Bericht werden die Ausfallzeiten der jeweils ausgewählten Messstellen tabellarisch aufgelistet. Grundlage bilden die Ausfallzeiten, die den Berichtszeitraum schneiden. Sie können durch technische Störungen, das Wetter oder Fremngeräusche verursacht werden. Es werden nur diejenigen Ausfallzeiten dargestellt, deren Ausfalldauer länger als 10 Sekunden beträgt.

Geographische Position

Breitengrad	51°05'29,00"N
Längengrad	13°42'29,00"E
Höhe über NN	117 m
Seit	28.11.2017

	August 2024		Letzte sechs Monate	
	Fluggeräusch	Gesamtgeräusch	Fluggeräusch	Gesamtgeräusch
L_{p,A,eq,Tag}	47,2 dB	53,2 dB	46,8 dB	56,3 dB
L_{p,A,eq,Nacht}	42,2 dB	47,8 dB	39,8 dB	57,1 dB
L_{DEN}	50,3 dB	56,0 dB	49,0 dB	63,5 dB

	N1/N2	
	August 2024	Letzte sechs Monate
Tag	46,0 %	45,8 %
Nacht	98,6 %	74,9 %
Gesamt	49,1 %	47,3 %

	Schwellenwert (Nachts)*	Mindestzeit (Nachts)*	Horchzeit (Nachts)*	Relevante Flugbewegungen
	60 dB(A)	11 s	5 s	ABKIS3W 22, ARR 04, BEBEX7W 22, DEKOV6W 22, DEP 22, KOBUS1W 22, MAREM5W 22, OSKAN3D 22, OSKAN4A 04, OSKAN4B 04, OSKAN7W 22

* keine Angabe bedeutet gleiche Tag- und Nachtwerte

Betriebszeit 06:00 - 22:00: 99 %

Betriebszeit 22:00 - 06:00: 99 %

Typenpegel

MP01 Krankenhaus Neustadt

August 2024

Flugzeug- typ	Starts			
	Ø LASmax [dB(A)]	Min [dB(A)]	Max [dB(A)]	Lärm- ereignisse
B738	76,5	73,6	79,5	19
A320	73,0	67,3	76,4	37
CRJX	72,9	71,3	75,5	18
E190	72,4	65,5	74,6	12
A319	71,8	66,9	78,3	127
CRJ9	70,8	66,5	74,5	52
A20N	69,1	66,9	70,7	12

Flugzeug- typ	Landungen			
	Ø LASmax [dB(A)]	Min [dB(A)]	Max [dB(A)]	Lärm- ereignisse
B738	74,7	73,7	75,2	10
A320	73,9	72,7	75,5	22
A319	73,0	68,9	76,0	101
CRJX	71,5	70,5	72,8	10
CRJ9	71,1	69,2	75,3	35

MP01 Krankenhaus Neustadt

August 2024

	Relevante Flugereignisse (N2)		Anzahl korr. Lärmereignisse (N1)		N1/N2 [%]		Verfügbarkeit		Gesamtgeräusch	Fluggeräusch
	A	D	A	D	A	D	[%]	Ausfall	[dB(A)]	[dB(A)]
01.08.2024	16	21	7	11	43,8	52,4	99	S	53,0	46,5
02.08.2024	15	4	10	6	66,7	100,0	99	S	54,8	47,4
03.08.2024	21	21	3	6	14,3	28,6	99	S	52,1	44,5
04.08.2024	4	23	1	19	25,0	82,6	100		52,2	47,9
05.08.2024	6	36	3	18	50,0	50,0	99	S	54,2	48,6
06.08.2024	10	22	4	9	40,0	40,9	99	S	52,1	45,4
07.08.2024	13	24	7	11	53,8	45,8	99	S	52,2	46,2
08.08.2024	28	10	18	6	64,3	60,0	99	S	53,9	48,9
09.08.2024	5	41	0	13	0,0	31,7	99	S	52,5	45,1
10.08.2024	10	30	2	8	20,0	26,7	99	S	51,6	45,1
11.08.2024	12	26	7	9	58,3	34,6	99	S	51,4	47,4
12.08.2024	36	9	18	4	50,0	44,4	99	S	53,0	48,7
13.08.2024	23	10	9	5	39,1	50,0	98	S	52,1	45,5
14.08.2024	13	23	7	12	53,8	52,2	99	S	52,7	47,1
15.08.2024	5	28	3	14	60,0	50,0	99	S	53,6	46,9
16.08.2024	12	42	2	15	16,7	35,7	99	T S	53,0	47,4
17.08.2024	3	24	1	9	33,3	37,5	99	S	53,6	45,4
18.08.2024	9	12	6	10	66,7	83,3	98	S	53,6	48,0
19.08.2024	33	7	17	2	51,5	28,6	99	S	54,8	48,0
20.08.2024	22	41	15	16	68,2	39,0	99	T S	52,8	48,6
21.08.2024	2	29	1	15	50,0	51,7	99	S	54,6	47,0
22.08.2024	4	32	1	14	25,0	43,8	99	S	54,3	46,5
23.08.2024	0	33	0	17		51,5	99	S	53,3	45,9
24.08.2024	1	36	1	11	100,0	30,6	99	S	52,0	44,7
25.08.2024	5	21	2	14	40,0	66,7	99	S	51,9	47,2
26.08.2024	26	14	11	11	42,3	78,6	99	S	53,2	48,2
27.08.2024	30	5	17	2	56,7	40,0	98	S	53,8	48,1
28.08.2024	26	14	12	9	46,2	64,3	99	S	53,4	49,0
29.08.2024	6	44	5	15	83,3	34,1	99	S	53,0	47,4
30.08.2024	28	15	11	9	39,3	60,0	99	S	54,1	48,4
31.08.2024	34	0	10	0	29,4		99	S	51,9	45,5
Gesamt	458	697	211	320	46,1	45,9	99		53,2	47,2

N1: Anzahl der gemessenen Flugbewegungen

N2: Anzahl der relevanten Flugbewegungen während des Betriebszeitraums

T = technische Störung

W = Wetterstörung

S = Störgeräusch

Messstellenstatistik - Nacht (22:00 - 06:00)

MP01 Krankenhaus Neustadt

August 2024

	Relevante Flugereignisse (N2)		Anzahl korr. Lärmereignisse (N1)		N1/N2 [%]		Verfügbarkeit		Gesamt- geräusch	Flug- geräusch
	A	D	A	D	A	D	[%]	Ausfall	[dB(A)]	[dB(A)]
01.08.2024	1	0	0	1	0,0		100		47,5	39,2
02.08.2024	0	2	0	2		100,0	100		47,2	42,3
03.08.2024	2	0	2	0	100,0		100		49,1	41,3
04.08.2024	1	2	1	1	100,0	50,0	99	T	49,5	42,8
05.08.2024	2	0	2	1	100,0		100		47,5	43,6
06.08.2024	3	0	3	1	100,0		100		48,0	44,7
07.08.2024	1	2	1	2	100,0	100,0	100		48,3	42,4
08.08.2024	3	1	2	1	66,7	100,0	100		47,8	43,0
09.08.2024	0	1	0	1		100,0	100		47,5	40,0
10.08.2024	2	0	2	0	100,0		100		46,6	40,8
11.08.2024	2	1	2	2	100,0	100,0	100		49,1	44,7
12.08.2024	3	1	2	1	66,7	100,0	100		47,7	43,1
13.08.2024	3	0	3	1	100,0		100		47,3	43,8
14.08.2024	2	0	1	0	50,0		100		46,4	38,1
15.08.2024	1	2	1	1	100,0	50,0	100		46,9	41,0
16.08.2024	1	1	1	1	100,0	100,0	100		47,8	42,0
17.08.2024	2	0	2	1	100,0		100		47,7	42,5
18.08.2024	2	0	2	0	100,0		99	T	50,6	42,8
19.08.2024	2	1	2	1	100,0	100,0	100		47,8	43,7
20.08.2024	2	1	2	1	100,0	100,0	75	T S	48,9	44,4
21.08.2024	2	1	2	1	100,0	100,0	100		48,2	42,8
22.08.2024	1	1	1	0	100,0	0,0	100		47,7	38,2
23.08.2024	0	1	0	1		100,0	100		47,6	39,2
24.08.2024	0	1	0	1		100,0	100		46,6	37,7
25.08.2024	1	3	1	2	100,0	66,7	99	T	48,2	44,5
26.08.2024	2	0	2	1	100,0		100		47,9	43,7
27.08.2024	4	0	4	0	100,0		100		47,4	44,0
28.08.2024	1	2	1	2	100,0	100,0	100		47,1	42,6
29.08.2024	0	0	0	0			100		45,1	
30.08.2024	1	0	1	0	100,0		100		46,8	39,1
31.08.2024	2	0	2	0	100,0		100		45,5	41,2
Gesamt	49	24	45	27	91,8	100,0	99		47,8	42,2

N1: Anzahl der gemessenen Flugbewegungen

N2: Anzahl der relevanten Flugbewegungen während des Betriebszeitraums

T = technische Störung

W = Wetterstörung

S = Störgeräusch

Äquivalente Dauerschallpegel

MP01 Krankenhaus Neustadt

August 2024

	Gesamtgeräusch [dB(A)]				
	L _{eq} Tag	L _{eq} Nacht/L _N	L _D	L _E	L _{DEN}
01.08.2024	53,0	47,5	52,7	53,9	56,2
02.08.2024	54,8	47,2	55,3	53,1	56,5
03.08.2024	52,1	49,1	51,5	53,5	56,6
04.08.2024	52,2	49,5	51,9	53,0	56,8
05.08.2024	54,2	47,5	54,6	52,8	56,4
06.08.2024	52,1	48,0	52,7	49,7	55,5
07.08.2024	52,2	48,3	52,5	51,2	55,9
08.08.2024	53,9	47,8	53,8	54,1	56,6
09.08.2024	52,5	47,5	52,8	51,7	55,6
10.08.2024	51,6	46,6	51,9	50,5	54,6
11.08.2024	51,4	49,1	51,5	51,4	56,2
12.08.2024	53,0	47,7	53,6	50,9	55,7
13.08.2024	52,1	47,3	52,4	50,9	55,2
14.08.2024	52,7	46,4	52,7	52,6	55,2
15.08.2024	53,6	46,9	54,1	51,6	55,7
16.08.2024	53,0	47,8	53,4	51,2	55,8
17.08.2024	53,6	47,7	52,6	55,6	56,8
18.08.2024	53,6	50,6	53,5	53,7	57,9
19.08.2024	54,8	47,8	55,5	51,8	56,6
20.08.2024	52,8	48,9	53,2	51,3	56,1
21.08.2024	54,6	48,2	54,9	53,5	56,9
22.08.2024	54,3	47,7	54,8	52,4	56,4
23.08.2024	53,3	47,6	53,2	53,5	56,2
24.08.2024	52,0	46,6	51,6	53,0	55,2
25.08.2024	51,9	48,2	52,2	51,0	55,7
26.08.2024	53,2	47,9	53,6	51,5	56,0
27.08.2024	53,8	47,4	54,5	51,0	55,9
28.08.2024	53,4	47,1	53,7	52,3	55,8
29.08.2024	53,0	45,1	53,0	53,0	55,0
30.08.2024	54,1	46,8	54,3	53,6	56,2
31.08.2024	51,9	45,5	52,1	51,0	54,3
Gesamt	53,2	47,8	53,4	52,5	56,0

	Fluggeräusch [dB(A)]				
	L _{eq} Tag	L _{eq} Nacht/L _N	L _D	L _E	L _{DEN}
01.08.2024	46,5	39,2	45,1	49,3	49,5
02.08.2024	47,4	42,3	47,3	47,7	50,6
03.08.2024	44,5	41,3	44,6	44,2	48,6
04.08.2024	47,9	42,8	46,2	51,0	51,8
05.08.2024	48,6	43,6	49,4	44,1	51,3
06.08.2024	45,4	44,7	45,9	43,1	51,1
07.08.2024	46,2	42,4	46,4	45,7	50,0
08.08.2024	48,9	43,0	47,7	51,3	52,2
09.08.2024	45,1	40,0	44,9	45,8	48,4
10.08.2024	45,1	40,8	45,9	41,2	48,3
11.08.2024	47,4	44,7	47,8	45,7	51,7
12.08.2024	48,7	43,1	49,5	44,9	51,1
13.08.2024	45,5	43,8	45,9	44,2	50,5
14.08.2024	47,1	38,1	46,7	48,2	49,0
15.08.2024	46,9	41,0	47,2	45,9	49,5
16.08.2024	47,4	42,0	47,8	45,9	50,1
17.08.2024	45,4	42,5	45,6	45,0	49,7
18.08.2024	48,0	42,8	48,3	46,9	50,9
19.08.2024	48,0	43,7	48,8	44,7	51,2
20.08.2024	48,6	44,4	49,1	46,4	51,6
21.08.2024	47,0	42,8	47,0	47,1	50,6
22.08.2024	46,5	38,2	45,9	48,1	48,7
23.08.2024	45,9	39,2	46,1	45,4	48,2
24.08.2024	44,7	37,7	45,7	36,4	46,1
25.08.2024	47,2	44,5	47,7	45,6	51,5
26.08.2024	48,2	43,7	48,8	45,8	51,4
27.08.2024	48,1	44,0	48,8	45,1	51,4
28.08.2024	49,0	42,6	49,1	48,7	51,5
29.08.2024	47,4		46,3	49,8	48,5
30.08.2024	48,4	39,1	48,1	49,3	50,2
31.08.2024	45,5	41,2	45,5	45,8	49,1
Gesamt	47,2	42,2	47,3	46,9	50,3

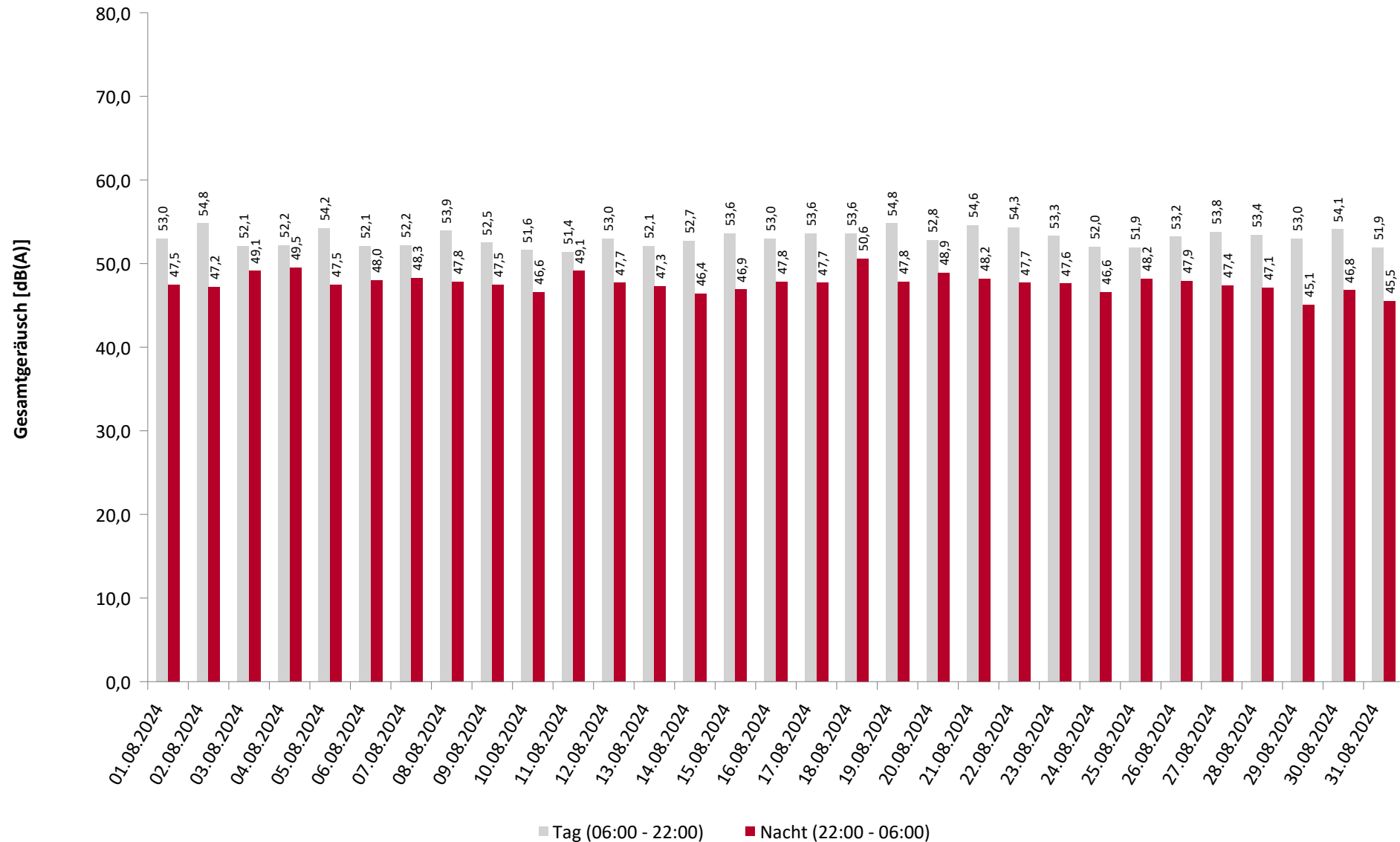
* Verfügbarkeit < 50%

Äquivalente Dauerschallpegel - Gesamtgeräusch

MP01 Krankenhaus Neustadt

August 2024

Gesamtgeräusch: Tag 53,2 dB(A) Nacht 47,8 dB(A)



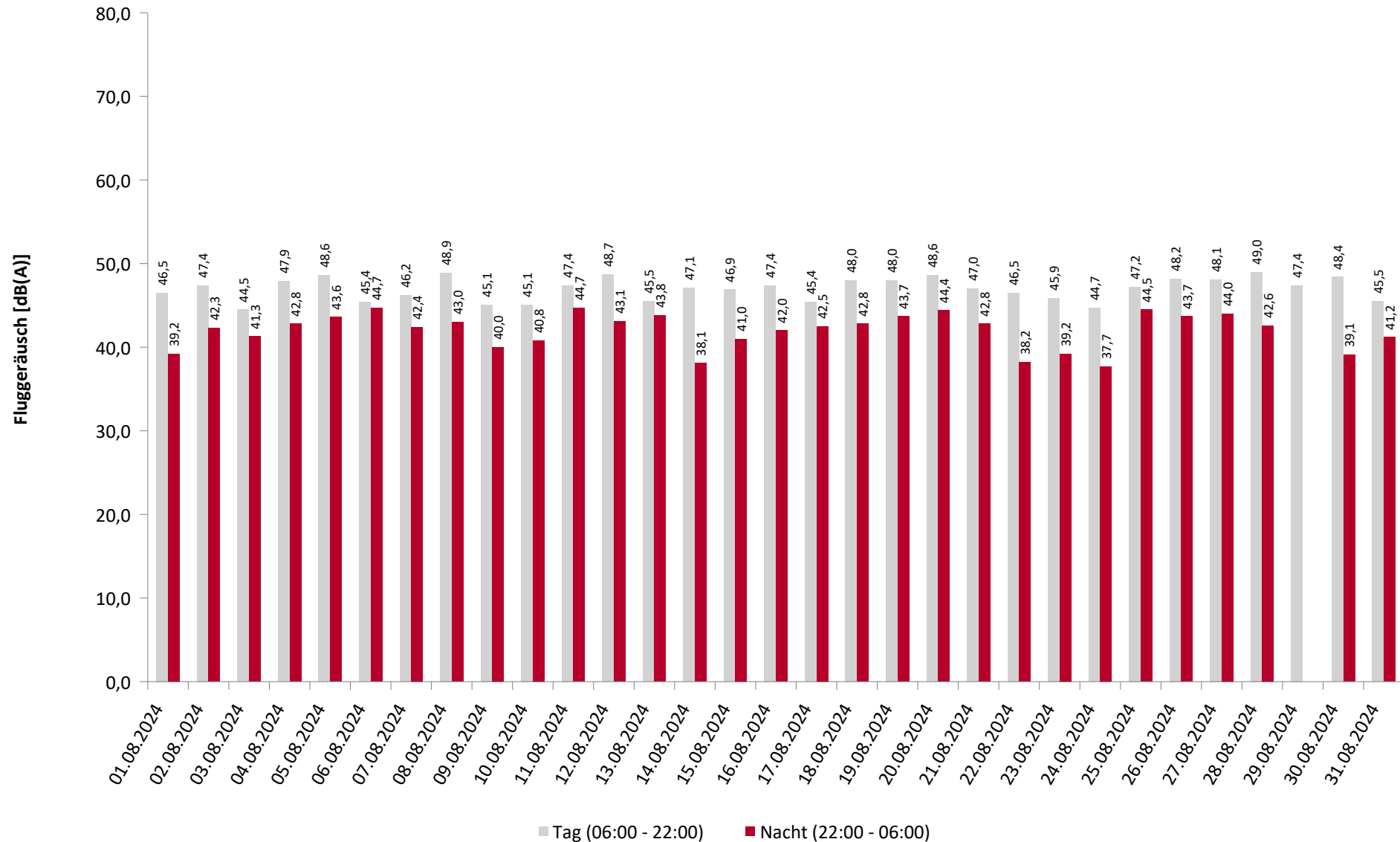
* Verfügbarkeit < 50%

Äquivalente Dauerschallpegel - Fluggeräusch

MP01 Krankenhaus Neustadt

August 2024

Fluggeräusch: Tag 47,2 dB(A) Nacht 42,2 dB(A)

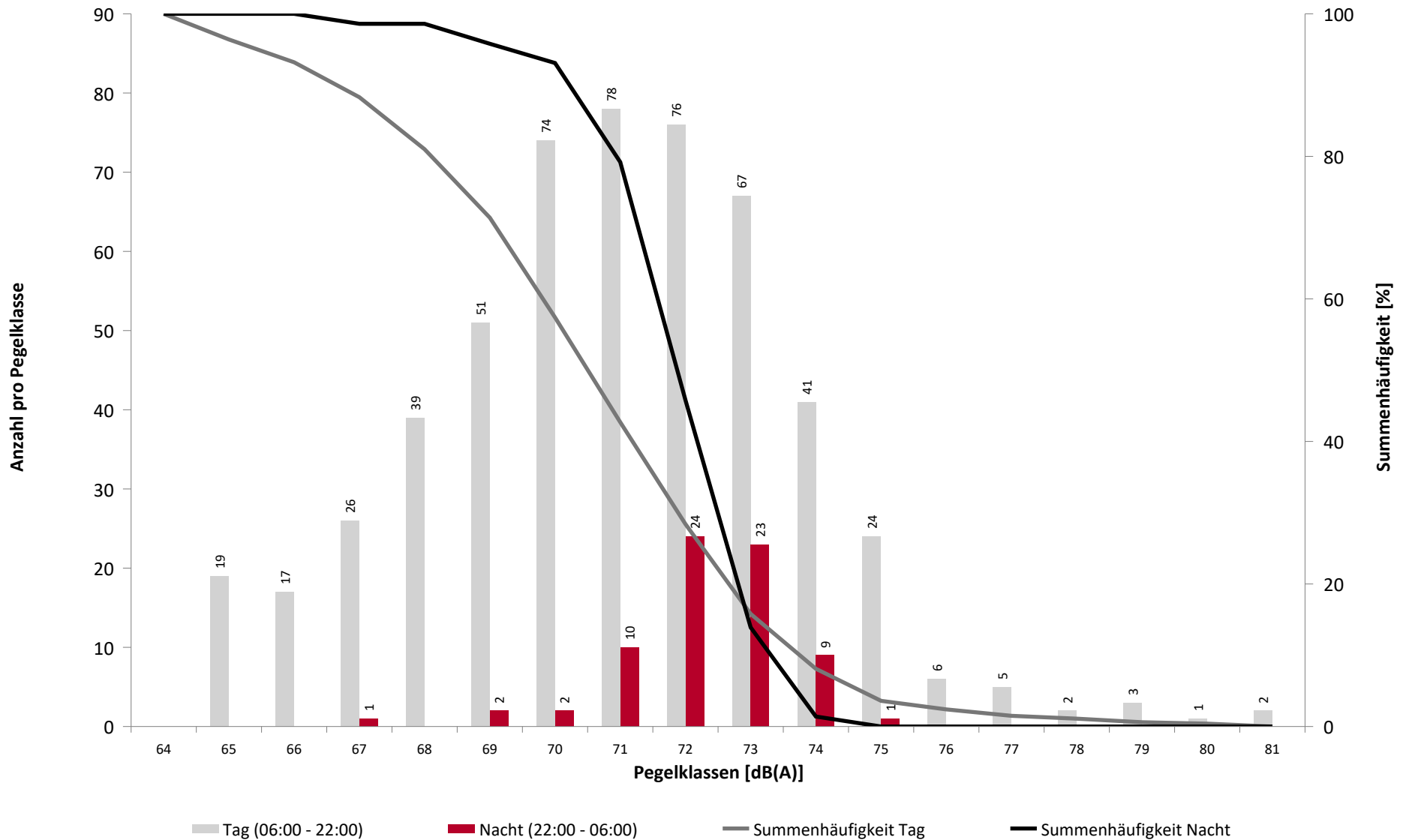


* Verfügbarkeit < 50%

Häufigkeitsverteilung der Maximalpegel

MP01 Krankenhaus Neustadt

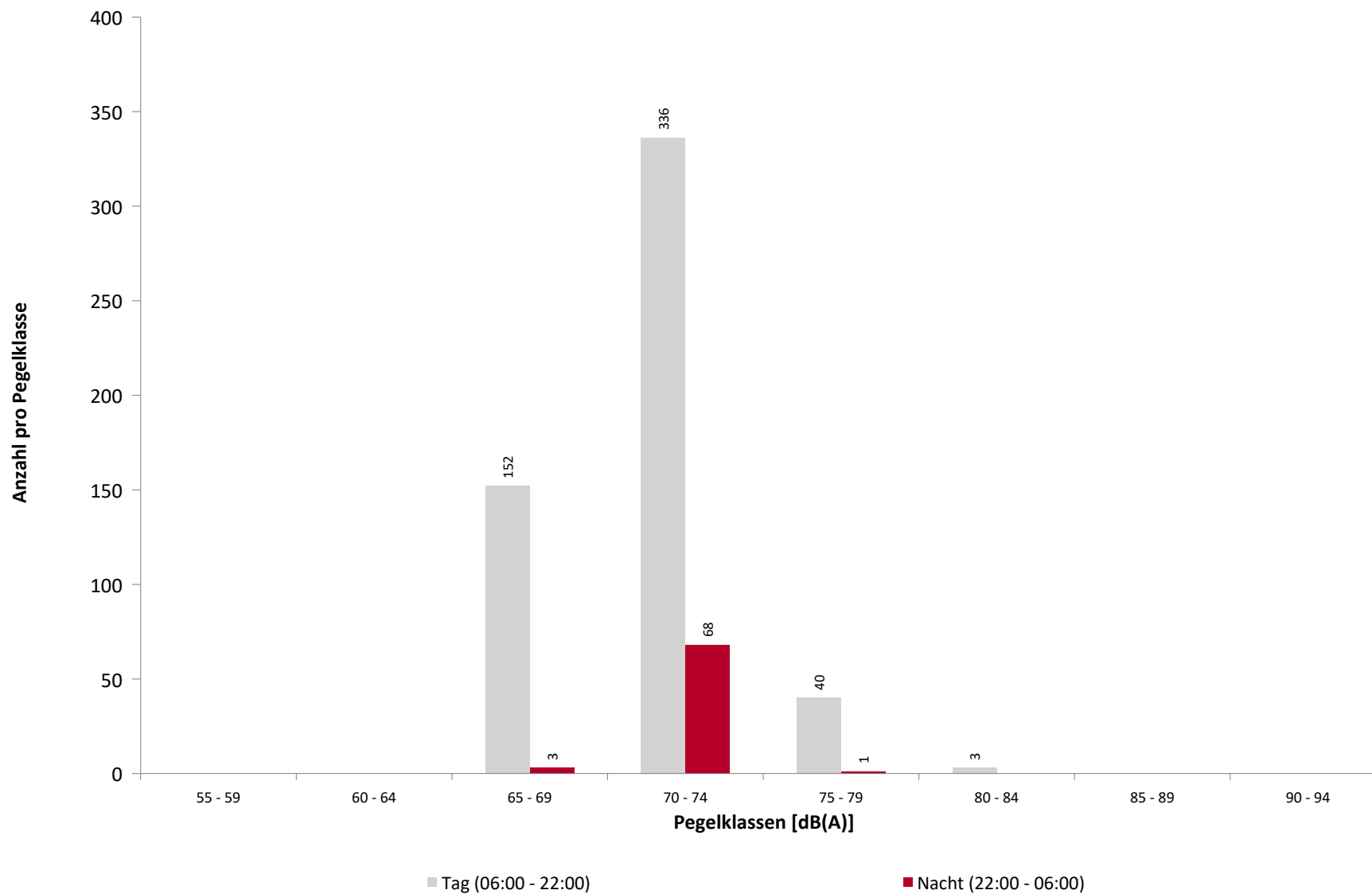
August 2024



Häufigkeitsverteilung der Maximalpegel

MP01 Krankenhaus Neustadt

August 2024



Ausfallzeiten

MP01 Krankenhaus Neustadt

August 2024

Beginn	Ende	Dauer [s]	Ausfallgrund
Gesamtausfalldauer 133 Minuten			
18.08.2024 15:34:00	18.08.2024 15:43:00	540	Umgebungsärm
18.08.2024 20:24:00	18.08.2024 20:30:00	360	Umgebungsärm
21.08.2024 02:38:00	21.08.2024 04:36:00	7080	Umgebungsärm

Geographische Position

Breitengrad	51°09'02,00"N
Längengrad	13°47'18,00"E
Höhe über NN	210 m
Seit	28.11.2017

	August 2024		Letzte sechs Monate	
	Fluggeräusch	Gesamtgeräusch	Fluggeräusch	Gesamtgeräusch
L_{p,A,eq,Tag}	53,0 dB	54,2 dB	53,5 dB	55,1 dB
L_{p,A,eq,Nacht}	45,6 dB	49,3 dB	45,1 dB	49,0 dB
L_{DEN}	54,9 dB	57,2 dB	55,2 dB	57,6 dB

	N1/N2	
	August 2024	Letzte sechs Monate
Tag	55,9 %	60,9 %
Nacht	96,8 %	86,2 %
Gesamt	57,2 %	61,9 %

	Schwellenwert (Nachts)*	Mindestzeit (Nachts)*	Horchzeit (Nachts)*	Relevante Flugbewegungen
	60 dB(A)	9 s	5 s	ABKIS3E 04, ARR 22, BEBEX7E 04, DEKOV5E 04, DEP 04, KOBUS8E 04, MAREM7E 04, OSKAN4A 22, OSKAN4B 22, OSKAN9E 04

* keine Angabe bedeutet gleiche Tag- und Nachtwerte

Betriebszeit 06:00 - 22:00: 100 %

Betriebszeit 22:00 - 06:00: 99 %

Typenpegel

MP02 Weixdorf

August 2024

Flugzeug- typ	Starts			
	Ø LASmax [dB(A)]	Min [dB(A)]	Max [dB(A)]	Lärm- ereignisse
A320	82,6	79,2	84,1	10
A319	82,2	68,5	87,1	62
CRJ9	81,7	73,7	86,2	26
C172	69,8	65,0	75,1	27

Flugzeug- typ	Landungen			
	Ø LASmax [dB(A)]	Min [dB(A)]	Max [dB(A)]	Lärm- ereignisse
B738	85,7	83,2	88,4	20
A320	84,3	82,1	86,9	26
A319	83,9	80,6	86,5	100
A20N	82,6	81,8	83,4	13
CRJX	82,1	80,7	83,7	16
CRJ9	81,3	79,7	84,1	41
C172	73,9	65,8	79,9	13

MP02 Weixdorf

August 2024

	Relevante Flugereignisse (N2)		Anzahl korr. Lärmereignisse (N1)		N1/N2 [%]		Verfügbarkeit		Gesamt- geräusch	Flug- geräusch
	A	D	A	D	A	D	[%]	Ausfall	[dB(A)]	[dB(A)]
01.08.2024	18	9	9	7	50,0	77,8	100		53,8	53,0
02.08.2024	6	16	5	14	83,3	87,5	100		55,6	53,9
03.08.2024	19	17	7	13	36,8	76,5	100		53,5	52,7
04.08.2024	19	1	16	0	84,2	0,0	100		55,0	53,7
05.08.2024	34	3	17	0	50,0	0,0	100		54,0	52,6
06.08.2024	18	7	12	3	66,7	42,9	100		54,2	53,4
07.08.2024	21	11	13	8	61,9	72,7	100		53,3	52,7
08.08.2024	12	25	8	21	66,7	84,0	100		55,1	53,7
09.08.2024	38	2	16	1	42,1	50,0	95	S	54,0	52,3
10.08.2024	28	1	10	0	35,7	0,0	100		52,2	50,3
11.08.2024	16	7	9	6	56,3	85,7	100		53,1	52,3
12.08.2024	5	33	1	21	20,0	63,6	98	S	54,3	53,9
13.08.2024	3	17	0	11	0,0	64,7	100		51,9	51,0
14.08.2024	8	2	4	3	50,0	100,0	100		50,7	48,5
15.08.2024	28	0	16	1	57,1		100		53,0	51,2
16.08.2024	39	12	19	3	48,7	25,0	100		56,4	55,6
17.08.2024	25	3	9	0	36,0	0,0	100		51,6	50,3
18.08.2024	7	5	7	4	100,0	80,0	99	S	53,2	51,5
19.08.2024	3	29	0	19	0,0	65,5	100		56,1	55,0
20.08.2024	38	20	25	18	65,8	90,0	100		57,1	56,8
21.08.2024	31	2	21	2	67,7	100,0	99	S	55,7	53,7
22.08.2024	29	1	16	0	55,2	0,0	100		54,5	53,1
23.08.2024	33	2	18	0	54,5	0,0	100		54,0	52,5
24.08.2024	32	0	11	0	34,4		100		52,8	51,8
25.08.2024	20	3	12	0	60,0	0,0	100		53,5	52,4
26.08.2024	9	19	7	8	77,8	42,1	100		54,8	53,2
27.08.2024	1	24	0	12	0,0	50,0	100		53,0	51,5
28.08.2024	11	21	6	11	54,5	52,4	100		53,7	53,2
29.08.2024	40	1	23	0	57,5	0,0	100		53,4	52,7
30.08.2024	10	26	6	10	60,0	38,5	100		54,4	53,2
31.08.2024	0	30	0	12		40,0	100		53,9	53,3
Gesamt	601	349	323	208	53,7	59,6	100		54,2	53,0

N1: Anzahl der gemessenen Flugbewegungen

N2: Anzahl der relevanten Flugbewegungen während des Betriebszeitraums

T = technische Störung

W = Wetterstörung

S = Störgeräusch

Messstellenstatistik - Nacht (22:00 - 06:00)

MP02 Weixdorf

August 2024

	Relevante Flugereignisse (N2)		Anzahl korr. Lärmereignisse (N1)		N1/N2 [%]		Verfügbarkeit		Gesamt- geräusch	Flug- geräusch
	A	D	A	D	A	D	[%]	Ausfall	[dB(A)]	[dB(A)]
01.08.2024	1	0	1	0	100,0		100		48,0	44,5
02.08.2024	3	0	3	0	100,0		100		52,1	50,0
03.08.2024	0	1	0	1		100,0	100		56,5	48,4
04.08.2024	2	0	2	0	100,0		100		49,9	45,8
05.08.2024	0	0	0	0			100		45,2	
06.08.2024	0	0	0	0			100		45,3	
07.08.2024	1	0	1	0	100,0		100		49,5	46,2
08.08.2024	0	0	0	0			100		46,1	
09.08.2024	2	0	2	0	100,0		100		50,9	47,9
10.08.2024	0	0	0	1			100		50,2	46,7
11.08.2024	0	0	0	0			100		46,4	
12.08.2024	0	0	0	0			100		42,2	
13.08.2024	0	0	0	0			100		40,7	
14.08.2024	0	1	0	1		100,0	100		50,4	48,0
15.08.2024	3	0	2	0	66,7		100		50,1	47,6
16.08.2024	1	0	1	0	100,0		100		48,8	45,7
17.08.2024	0	0	0	0			100		42,4	
18.08.2024	0	1	0	1		100,0	99	T	51,5	48,6
19.08.2024	0	0	0	0			100		45,9	
20.08.2024	1	0	1	0	100,0		75	T S	50,3	47,7
21.08.2024	0	0	0	0			100		47,1	
22.08.2024	1	0	1	0	100,0		100		48,7	45,6
23.08.2024	2	0	2	0	100,0		100		49,6	47,3
24.08.2024	1	0	1	0	100,0		100		46,4	44,9
25.08.2024	1	0	1	0	100,0		100		48,2	44,4
26.08.2024	0	0	0	0			100		45,2	
27.08.2024	0	2	0	2		100,0	100		50,6	50,0
28.08.2024	1	0	1	0	100,0		100		45,8	43,8
29.08.2024	2	0	2	0	100,0		100		49,1	47,2
30.08.2024	2	1	1	1	50,0	100,0	100		50,4	49,0
31.08.2024	0	1	0	1		100,0	100		48,2	47,3
Gesamt	24	7	22	8	91,7	100,0	99		49,3	45,6

N1: Anzahl der gemessenen Flugbewegungen

N2: Anzahl der relevanten Flugbewegungen während des Betriebszeitraums

T = technische Störung

W = Wetterstörung

S = Störgeräusch

Äquivalente Dauerschallpegel

MP02 Weixdorf

August 2024

	Gesamtgeräusch [dB(A)]				
	L _{eq} Tag	L _{eq} Nacht/L _N	L _D	L _E	L _{DEN}
01.08.2024	53,8	48,0	54,3	51,5	56,2
02.08.2024	55,6	52,1	56,0	54,1	59,4
03.08.2024	53,5	56,5	54,5	47,5	62,2
04.08.2024	55,0	49,9	54,7	55,9	58,3
05.08.2024	54,0	45,2	54,9	49,4	54,9
06.08.2024	54,2	45,3	54,4	53,6	55,7
07.08.2024	53,3	49,5	52,5	55,2	57,5
08.08.2024	55,1	46,1	54,2	57,0	57,2
09.08.2024	54,0	50,9	54,3	53,4	58,2
10.08.2024	52,2	50,2	52,8	49,5	56,9
11.08.2024	53,1	46,4	52,7	54,2	55,8
12.08.2024	54,3	42,2	54,9	51,4	54,6
13.08.2024	51,9	40,7	49,9	55,0	54,1
14.08.2024	50,7	50,4	51,5	46,7	56,6
15.08.2024	53,0	50,1	52,4	54,5	57,6
16.08.2024	56,4	48,8	57,5	49,3	57,6
17.08.2024	51,6	42,4	52,6	45,6	52,2
18.08.2024	53,2	51,5	54,0	49,2	58,1
19.08.2024	56,1	45,9	56,8	52,7	56,7
20.08.2024	57,1	50,3	58,3	42,7	58,3
21.08.2024	55,7	47,1	55,6	55,9	57,5
22.08.2024	54,5	48,7	54,0	55,8	57,6
23.08.2024	54,0	49,6	54,2	53,4	57,4
24.08.2024	52,8	46,4	53,1	51,6	55,1
25.08.2024	53,5	48,2	53,5	53,7	56,6
26.08.2024	54,8	45,2	55,6	50,7	55,5
27.08.2024	53,0	50,6	52,7	53,7	57,8
28.08.2024	53,7	45,8	53,2	54,9	56,0
29.08.2024	53,4	49,1	54,0	51,2	56,7
30.08.2024	54,4	50,4	54,6	53,8	58,0
31.08.2024	53,9	48,2	54,6	50,2	56,2
Gesamt	54,2	49,3	54,5	53,0	57,2

	Fluggeräusch [dB(A)]				
	L _{eq} Tag	L _{eq} Nacht/L _N	L _D	L _E	L _{DEN}
01.08.2024	53,0	44,5	53,7	50,2	54,2
02.08.2024	53,9	50,0	54,5	51,5	57,4
03.08.2024	52,7	48,4	53,9	41,0	55,5
04.08.2024	53,7	45,8	53,1	55,0	56,0
05.08.2024	52,6		53,6	47,2	51,5
06.08.2024	53,4		53,5	53,2	53,5
07.08.2024	52,7	46,2	51,9	54,6	55,6
08.08.2024	53,7		52,4	56,2	54,9
09.08.2024	52,3	47,9	52,6	51,4	55,7
10.08.2024	50,3	46,7	51,5		53,5
11.08.2024	52,3		51,9	53,2	52,7
12.08.2024	53,9		54,7	50,1	53,0
13.08.2024	51,0		48,7	54,5	52,7
14.08.2024	48,5	48,0	49,7	37,1	54,1
15.08.2024	51,2	47,6	50,3	53,1	55,5
16.08.2024	55,6	45,7	56,7	44,4	55,7
17.08.2024	50,3		51,5		48,5
18.08.2024	51,5	48,6	52,5	45,8	55,4
19.08.2024	55,0		55,7	51,5	54,2
20.08.2024	56,8	47,7	58,0		57,0
21.08.2024	53,7		53,3	54,7	54,2
22.08.2024	53,1	45,6	52,0	55,3	55,8
23.08.2024	52,5	47,3	52,8	51,7	55,5
24.08.2024	51,8	44,9	52,1	50,9	53,9
25.08.2024	52,4	44,4	52,3	52,8	54,4
26.08.2024	53,2		53,9	49,8	52,4
27.08.2024	51,5	50,0	50,9	53,1	57,0
28.08.2024	53,2	43,8	52,7	54,6	55,1
29.08.2024	52,7	47,2	53,2	50,4	55,3
30.08.2024	53,2	49,0	53,3	52,9	56,7
31.08.2024	53,3	47,3	54,2	49,0	55,5
Gesamt	53,0	45,6	53,4	51,8	54,9

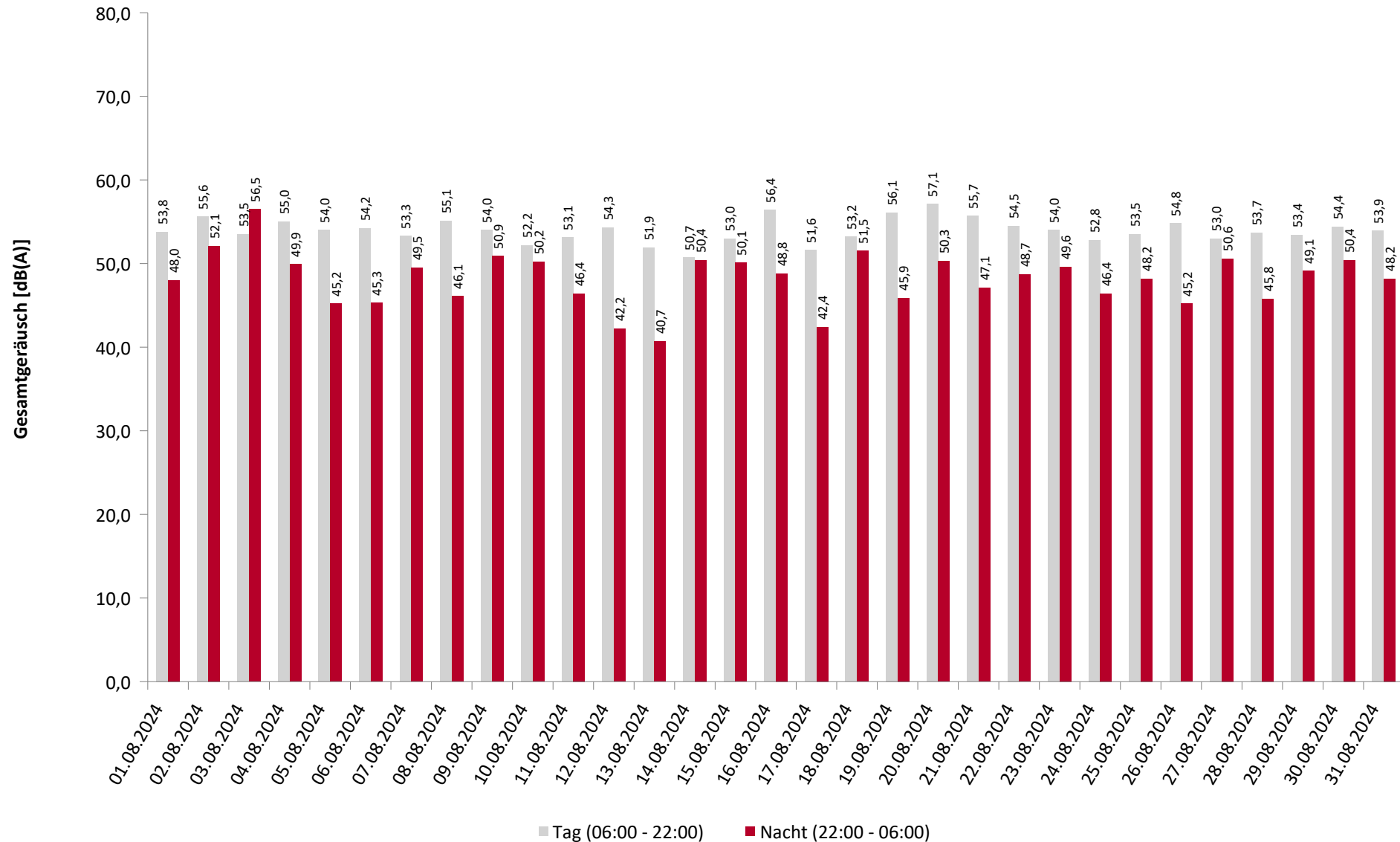
* Verfügbarkeit < 50%

Äquivalente Dauerschallpegel - Gesamtgeräusch

MP02 Weixdorf

August 2024

Gesamtgeräusch: Tag 54,2 dB(A) Nacht 49,3 dB(A)



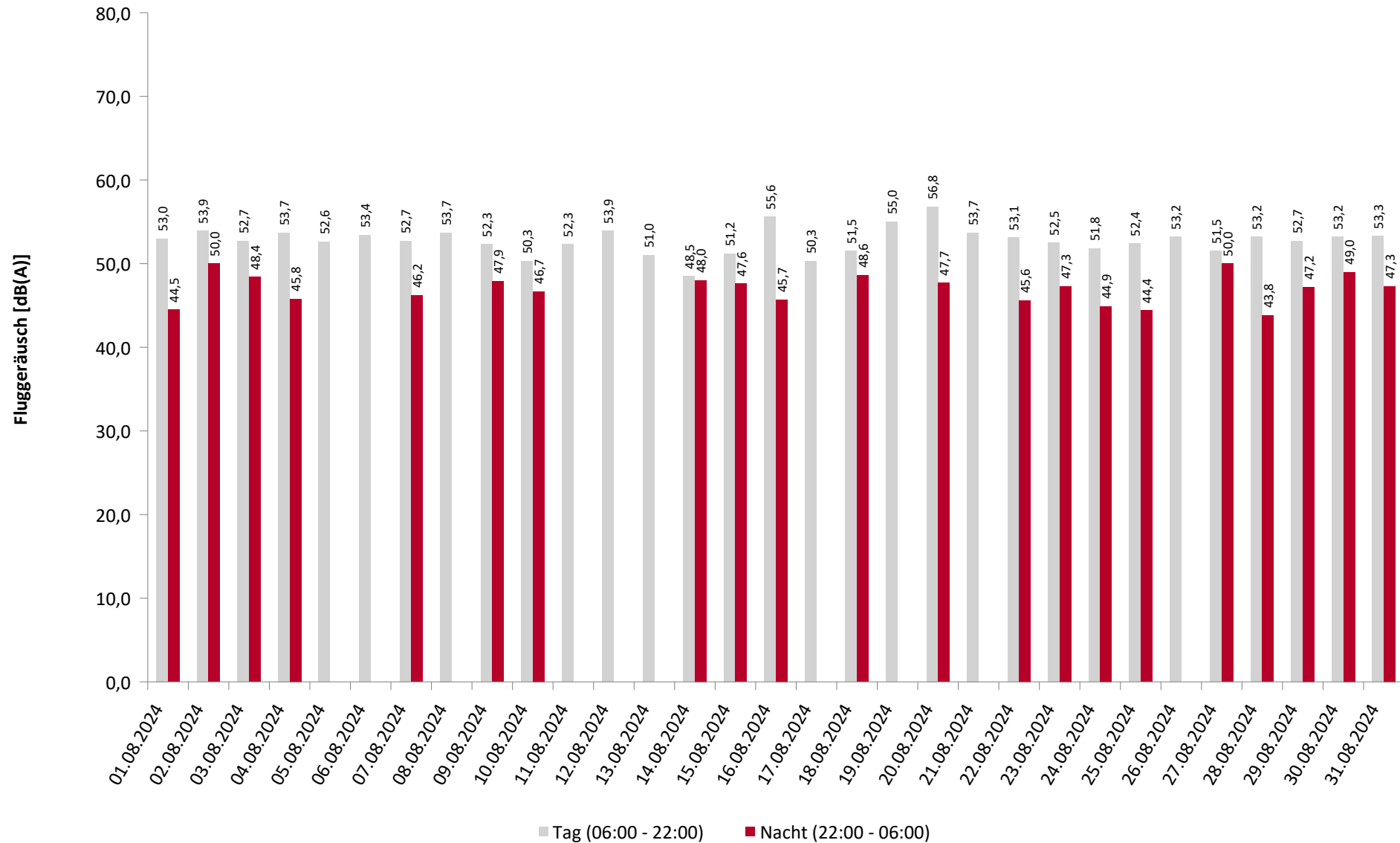
* Verfügbarkeit < 50%

Äquivalente Dauerschallpegel - Fluggeräusch

MP02 Weixdorf

August 2024

Fluggeräusch: Tag 53,0 dB(A) Nacht 45,6 dB(A)

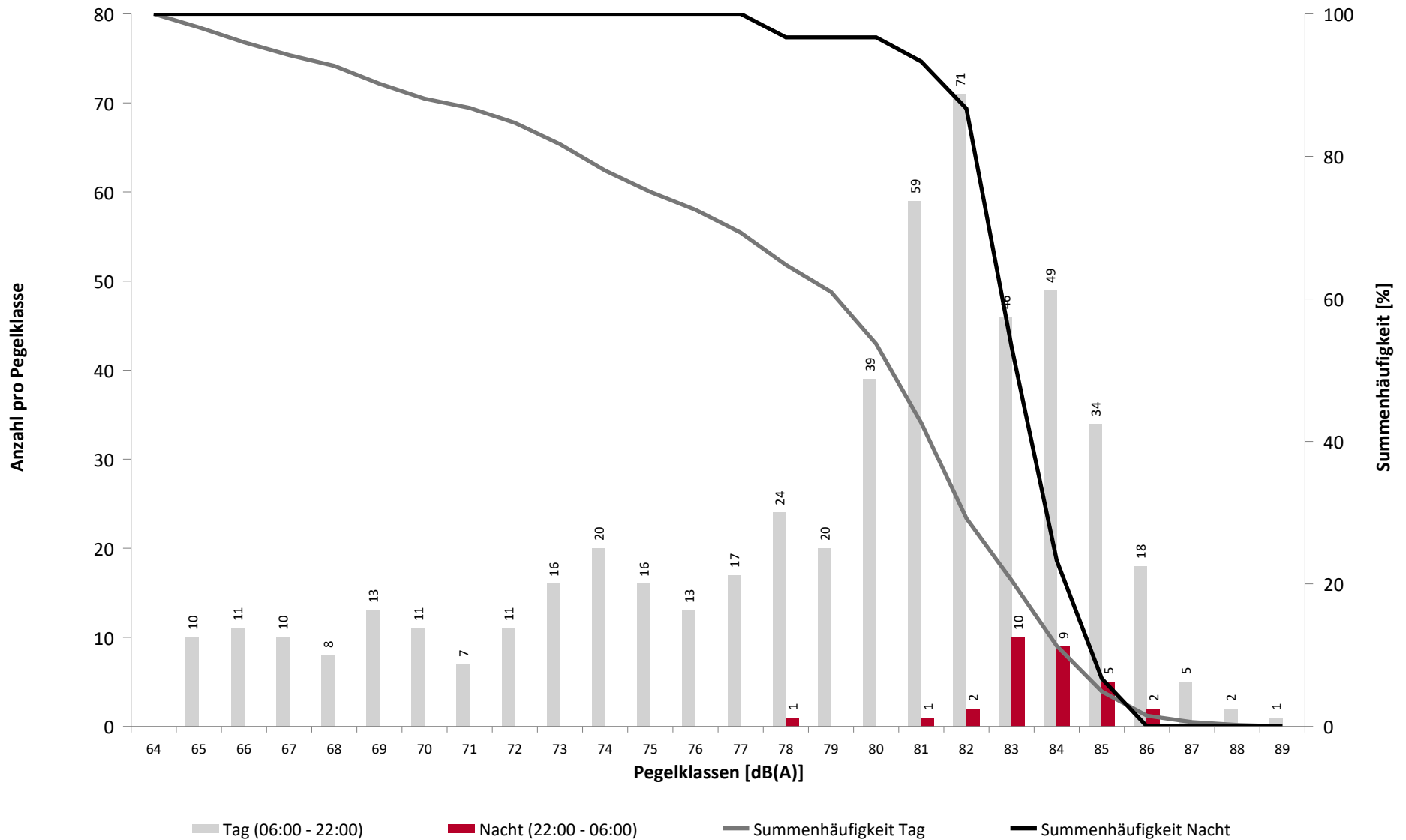


* Verfügbarkeit < 50%

Häufigkeitsverteilung der Maximalpegel

MP02 Weixdorf

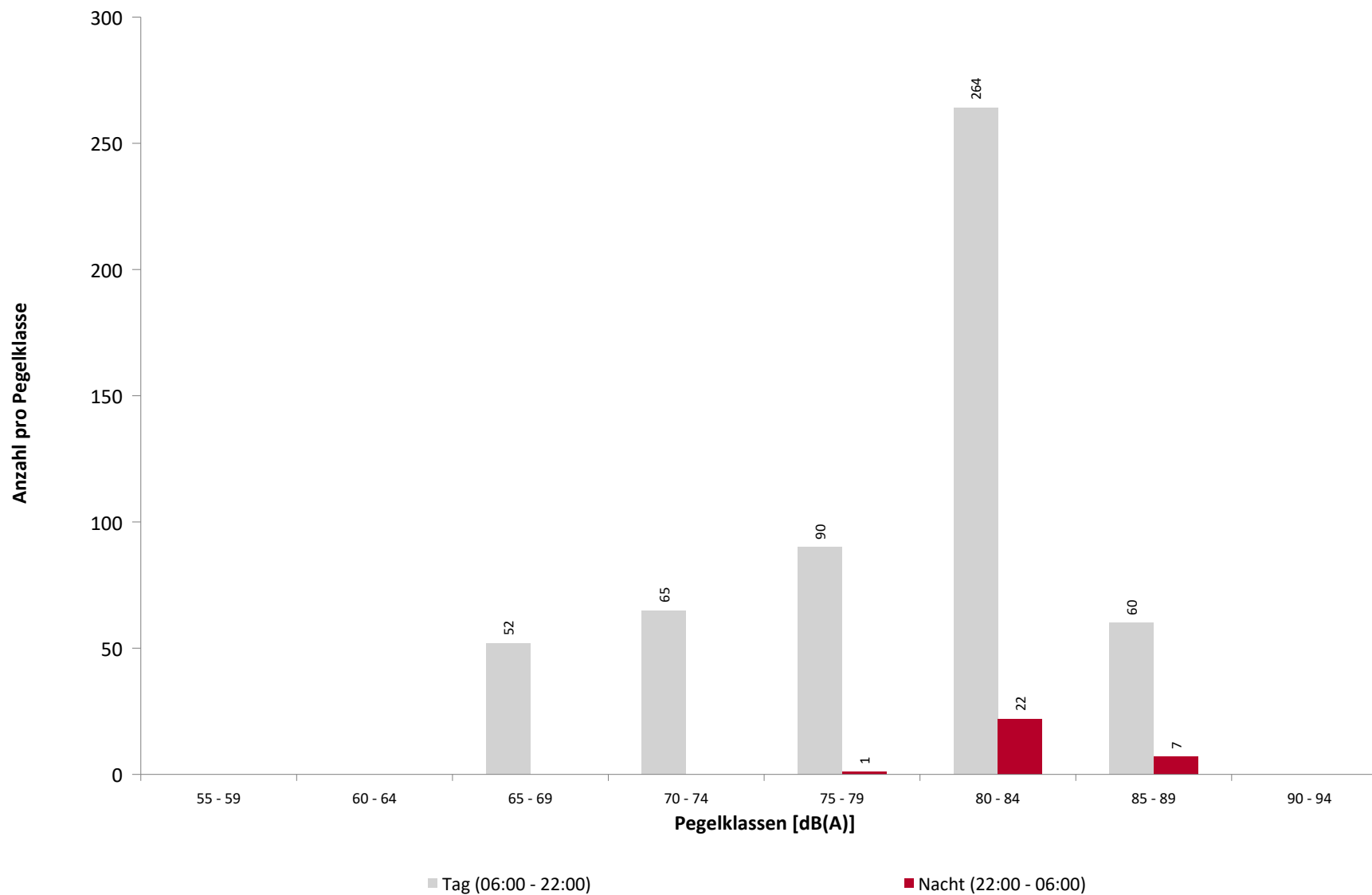
August 2024



Häufigkeitsverteilung der Maximalpegel

MP02 Weixdorf

August 2024



Ausfallzeiten
MP02 Weixdorf
August 2024

Beginn	Ende	Dauer [s]	Ausfallgrund
Gesamtausfalldauer 204 Minuten			
09.08.2024 16:19:05	09.08.2024 17:10:00	3055	Umgebungsärm
12.08.2024 09:27:00	12.08.2024 09:49:00	1320	Umgebungsärm
18.08.2024 15:06:00	18.08.2024 15:12:00	360	Umgebungsärm
21.08.2024 02:38:00	21.08.2024 04:36:00	7080	Umgebungsärm
21.08.2024 09:37:00	21.08.2024 09:44:00	420	Umgebungsärm

Geographische Position

Breitengrad	51°10'00,96"N
Längengrad	13°48'50,71"E
Höhe über NN	180 m
Seit	28.03.2024

	August 2024		Letzte sechs Monate	
	Fluggeräusch	Gesamtgeräusch	Fluggeräusch	Gesamtgeräusch
L_{p,A,eq,Tag}	48,3 dB	53,1 dB		
L_{p,A,eq,Nacht}	41,0 dB	50,3 dB		
L_{DEN}	50,1 dB	57,4 dB		

	N1/N2	
	August 2024	Letzte sechs Monate
Tag	41,8 %	
Nacht	96,8 %	
Gesamt	43,5 %	

	Schwellenwert (Nachts)*	Mindestzeit (Nachts)*	Horchzeit (Nachts)*	Relevante Flugbewegungen
	61 dB(A)	8 s	5 s	ABKIS3E 04, ARR 22, BEBEX7E 04, DEKOV5E 04, DEP 04, MAREM7E 04, OSKAN4A 22, OSKAN4B 22, OSKAN9E 04

* keine Angabe bedeutet gleiche Tag- und Nachtwerte

Betriebszeit 06:00 - 22:00: 100 %

Betriebszeit 22:00 - 06:00: 99 %

Typenpegel

MP03 Hermsdorf

August 2024

Flugzeug- typ	Starts			
	Ø LASmax [dB(A)]	Min [dB(A)]	Max [dB(A)]	Lärm- ereignisse
A319	74,4	68,1	78,6	44
A320	73,6	70,1	76,3	10
CRJ9	73,3	69,7	76,3	20

Flugzeug- typ	Landungen			
	Ø LASmax [dB(A)]	Min [dB(A)]	Max [dB(A)]	Lärm- ereignisse
B738	78,7	77,4	82,1	20
A320	77,1	75,7	78,8	26
A20N	76,8	75,7	78,0	13
A319	76,5	72,5	79,3	98
CRJX	75,5	74,2	76,8	15
CRJ9	74,6	72,5	77,2	41

MP03 Hermsdorf

August 2024

	Relevante Flugereignisse (N2)		Anzahl korr. Lärmereignisse (N1)		N1/N2 [%]		Verfügbarkeit		Gesamt- geräusch	Flug- geräusch
	A	D	A	D	A	D	[%]	Ausfall	[dB(A)]	[dB(A)]
01.08.2024	18	9	8	5	44,4	55,6	100		51,7	47,8
02.08.2024	6	15	4	12	66,7	80,0	100		54,6	48,9
03.08.2024	19	17	5	4	26,3	23,5	100		51,2	47,4
04.08.2024	19	1	15	0	78,9	0,0	100		53,4	50,1
05.08.2024	34	3	13	0	38,2	0,0	99	S	54,0	48,9
06.08.2024	18	7	10	3	55,6	42,9	100		51,3	48,4
07.08.2024	21	10	10	3	47,6	30,0	100		51,4	48,0
08.08.2024	12	25	4	9	33,3	36,0	100		53,1	46,9
09.08.2024	38	2	13	0	34,2	0,0	100		53,6	48,8
10.08.2024	28	1	8	0	28,6	0,0	100		53,2	46,5
11.08.2024	16	7	8	5	50,0	71,4	100		51,8	47,3
12.08.2024	5	33	1	10	20,0	30,3	100		51,1	46,6
13.08.2024	3	17	0	5	0,0	29,4	99	S	51,7	42,8
14.08.2024	8	2	3	1	37,5	50,0	99	S	50,8	43,2
15.08.2024	28	0	13	0	46,4		99	S	54,2	47,5
16.08.2024	39	12	14	2	35,9	16,7	94	T S	57,3	52,3
17.08.2024	25	3	9	0	36,0	0,0	100		52,1	47,0
18.08.2024	7	5	7	3	100,0	60,0	100		51,2	46,7
19.08.2024	3	29	0	15	0,0	51,7	100		53,4	48,5
20.08.2024	38	20	24	5	63,2	25,0	100		53,5	51,8
21.08.2024	31	2	19	1	61,3	50,0	100		56,3	50,0
22.08.2024	29	1	16	0	55,2	0,0	100		53,4	49,6
23.08.2024	33	2	14	0	42,4	0,0	100		53,7	48,7
24.08.2024	32	0	10	0	31,3		100		51,5	47,9
25.08.2024	20	3	12	0	60,0	0,0	100		53,4	49,5
26.08.2024	9	19	6	4	66,7	21,1	100		52,4	47,6
27.08.2024	1	24	0	7	0,0	29,2	100		53,6	44,6
28.08.2024	11	21	6	7	54,5	33,3	100		52,0	48,2
29.08.2024	40	1	19	0	47,5	0,0	100		52,1	48,3
30.08.2024	10	26	6	10	60,0	38,5	100		53,4	47,5
31.08.2024	0	30	0	8		26,7	100		51,3	46,8
Gesamt	601	347	277	119	46,1	34,3	100		53,1	48,3

N1: Anzahl der gemessenen Flugbewegungen

N2: Anzahl der relevanten Flugbewegungen während des Betriebszeitraums

T = technische Störung

W = Wetterstörung

S = Störgeräusch

Messstellenstatistik - Nacht (22:00 - 06:00)

MP03 Hermsdorf

August 2024

	Relevante Flugereignisse (N2)		Anzahl korr. Lärmereignisse (N1)		N1/N2 [%]		Verfügbarkeit		Gesamt- geräusch	Flug- geräusch
	A	D	A	D	A	D	[%]	Ausfall	[dB(A)]	[dB(A)]
01.08.2024	1	0	1	0	100,0		100		48,2	41,1
02.08.2024	3	0	3	0	100,0		100		53,1	46,4
03.08.2024	0	1	0	1		100,0	100		48,5	41,9
04.08.2024	2	0	2	0	100,0		99	T	50,8	42,6
05.08.2024	0	0	0	0			100		49,6	
06.08.2024	0	0	0	0			100		44,4	
07.08.2024	1	0	1	0	100,0		100		50,2	41,9
08.08.2024	0	0	0	0			100		49,7	
09.08.2024	2	0	2	0	100,0		100		51,2	44,8
10.08.2024	0	0	0	1			100		51,8	40,6
11.08.2024	0	0	0	0			100		52,0	
12.08.2024	0	0	0	0			100		50,9	
13.08.2024	0	0	0	0			100		43,9	
14.08.2024	0	1	0	1		100,0	100		51,0	41,2
15.08.2024	3	0	2	0	66,7		100		53,1	44,4
16.08.2024	1	0	1	0	100,0		100		51,6	41,3
17.08.2024	0	0	0	0			100		50,0	
18.08.2024	0	1	0	1		100,0	99	T	50,7	41,2
19.08.2024	0	0	0	0			100		49,2	
20.08.2024	1	0	1	0	100,0		75	T S	49,5	43,7
21.08.2024	0	0	0	0			100		51,1	
22.08.2024	1	0	1	0	100,0		100		51,0	40,9
23.08.2024	2	0	2	0	100,0		100		51,9	44,4
24.08.2024	1	0	1	0	100,0		100		47,3	41,6
25.08.2024	1	0	1	0	100,0		100		50,5	40,6
26.08.2024	0	0	0	0			100		50,5	
27.08.2024	0	2	0	2		100,0	100		49,1	42,8
28.08.2024	1	0	1	0	100,0		100		47,1	39,2
29.08.2024	2	0	2	0	100,0		100		50,7	43,4
30.08.2024	2	1	1	1	50,0	100,0	100		49,2	43,5
31.08.2024	0	1	0	1		100,0	100		47,0	41,7
Gesamt	24	7	22	8	91,7	100,0	99		50,3	41,0

N1: Anzahl der gemessenen Flugbewegungen

N2: Anzahl der relevanten Flugbewegungen während des Betriebszeitraums

T = technische Störung

W = Wetterstörung

S = Störgeräusch

Äquivalente Dauerschallpegel

MP03 Hermsdorf

August 2024

	Gesamtgeräusch [dB(A)]				
	L _{eq} Tag	L _{eq} Nacht/L _N	L _D	L _E	L _{DEN}
01.08.2024	51,7	48,2	52,3	49,5	55,5
02.08.2024	54,6	53,1	55,0	53,2	59,7
03.08.2024	51,2	48,5	51,5	50,0	55,6
04.08.2024	53,4	50,8	53,3	53,5	58,0
05.08.2024	54,0	49,6	54,6	51,3	57,2
06.08.2024	51,3	44,4	51,7	50,0	53,4
07.08.2024	51,4	50,2	51,3	51,6	57,0
08.08.2024	53,1	49,7	53,1	53,1	57,1
09.08.2024	53,6	51,2	53,8	52,9	58,2
10.08.2024	53,2	51,8	52,9	54,1	58,7
11.08.2024	51,8	52,0	51,6	52,4	58,4
12.08.2024	51,1	50,9	51,2	51,0	57,3
13.08.2024	51,7	43,9	51,7	51,7	53,7
14.08.2024	50,8	51,0	50,9	50,6	57,4
15.08.2024	54,2	53,1	54,5	53,5	59,8
16.08.2024	57,3	51,6	58,3	52,0	59,6
17.08.2024	52,1	50,0	52,1	52,1	57,0
18.08.2024	51,2	50,7	51,7	49,1	57,0
19.08.2024	53,4	49,2	54,0	50,9	56,7
20.08.2024	53,5	49,5	54,5	46,6	56,3
21.08.2024	56,3	51,1	56,7	55,0	59,2
22.08.2024	53,4	51,0	53,1	54,2	58,2
23.08.2024	53,7	51,9	53,8	53,4	58,8
24.08.2024	51,5	47,3	51,9	49,9	54,9
25.08.2024	53,4	50,5	53,5	53,0	57,7
26.08.2024	52,4	50,5	52,8	50,8	57,3
27.08.2024	53,6	49,1	54,2	51,0	56,7
28.08.2024	52,0	47,1	51,8	52,5	55,3
29.08.2024	52,1	50,7	51,9	52,5	57,5
30.08.2024	53,4	49,2	53,8	51,7	56,7
31.08.2024	51,3	47,0	51,8	49,2	54,6
Gesamt	53,1	50,3	53,4	52,0	57,4

	Fluggeräusch [dB(A)]				
	L _{eq} Tag	L _{eq} Nacht/L _N	L _D	L _E	L _{DEN}
01.08.2024	47,8	41,1	48,7	42,3	49,5
02.08.2024	48,9	46,4	49,1	48,5	53,5
03.08.2024	47,4	41,9	48,7		49,4
04.08.2024	50,1	42,6	49,8	51,0	52,4
05.08.2024	48,9		49,8	44,0	47,8
06.08.2024	48,4		48,9	46,8	48,0
07.08.2024	48,0	41,9	47,6	49,1	50,9
08.08.2024	46,9		47,1	45,9	46,7
09.08.2024	48,8	44,8	49,3	47,0	52,3
10.08.2024	46,5	40,6	47,7		48,3
11.08.2024	47,3		47,6	46,5	47,2
12.08.2024	46,6		47,3	43,2	45,8
13.08.2024	42,8		39,3	47,1	44,9
14.08.2024	43,2	41,2	44,4		47,7
15.08.2024	47,5	44,4	46,5	49,7	52,2
16.08.2024	52,3	41,3	53,6	41,2	52,1
17.08.2024	47,0		48,3		45,3
18.08.2024	46,7	41,2	47,5	42,7	49,1
19.08.2024	48,5		49,5	41,0	47,1
20.08.2024	51,8	43,7	53,0		52,4
21.08.2024	50,0		49,6	51,1	50,5
22.08.2024	49,6	40,9	49,1	50,8	51,6
23.08.2024	48,7	44,4	49,0	47,5	52,0
24.08.2024	47,9	41,6	48,3	46,4	50,2
25.08.2024	49,5	40,6	49,4	49,6	51,1
26.08.2024	47,6		48,4	44,2	46,8
27.08.2024	44,6	42,8	43,2	47,1	50,0
28.08.2024	48,2	39,2	47,1	50,5	50,5
29.08.2024	48,3	43,4	48,6	47,0	51,3
30.08.2024	47,5	43,5	47,8	46,2	51,0
31.08.2024	46,8	41,7	47,6	42,9	49,4
Gesamt	48,3	41,0	48,7	46,7	50,1

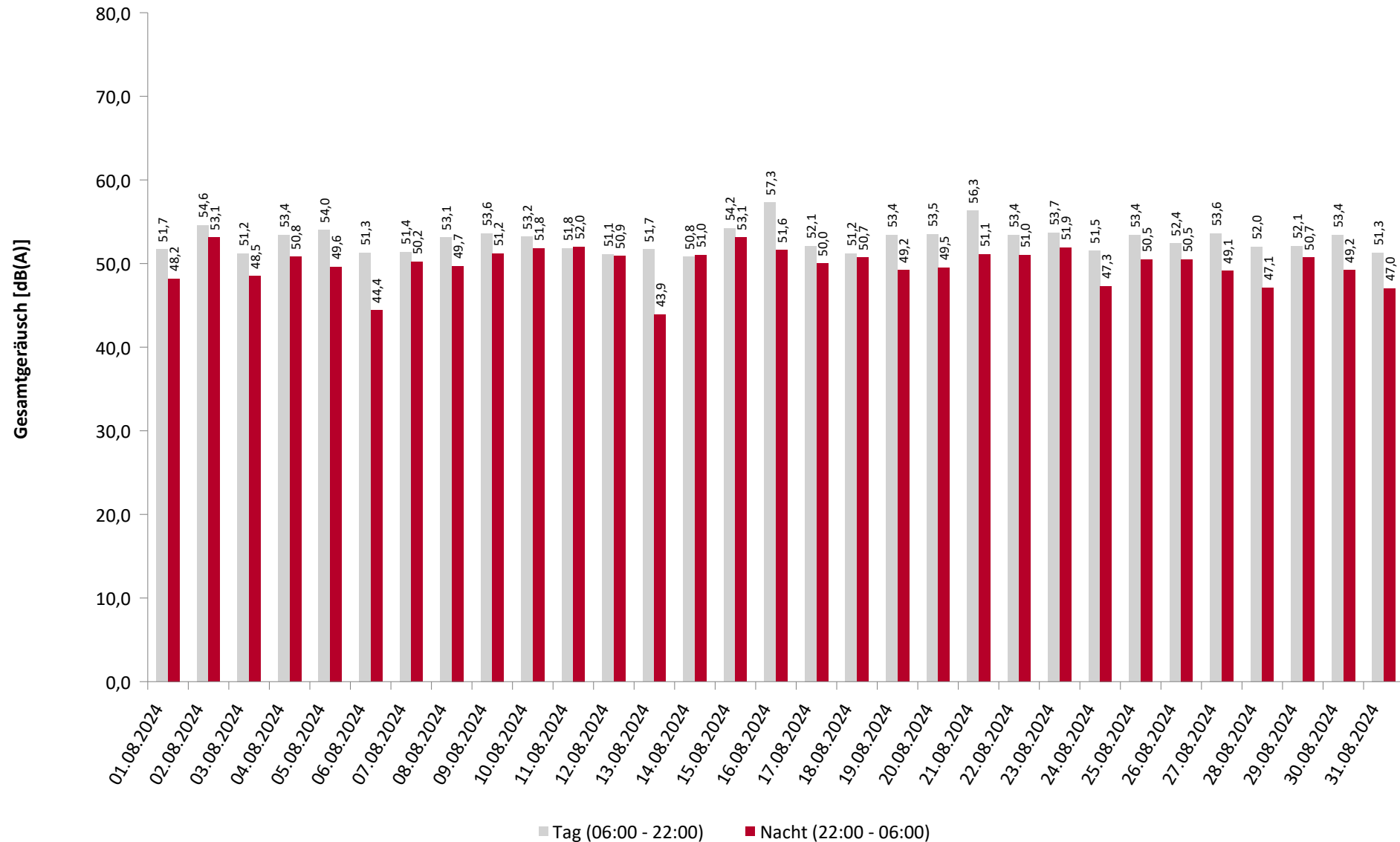
* Verfügbarkeit < 50%

Äquivalente Dauerschallpegel - Gesamtgeräusch

MP03 Hermsdorf

August 2024

Gesamtgeräusch: Tag 53,1 dB(A) Nacht 50,3 dB(A)



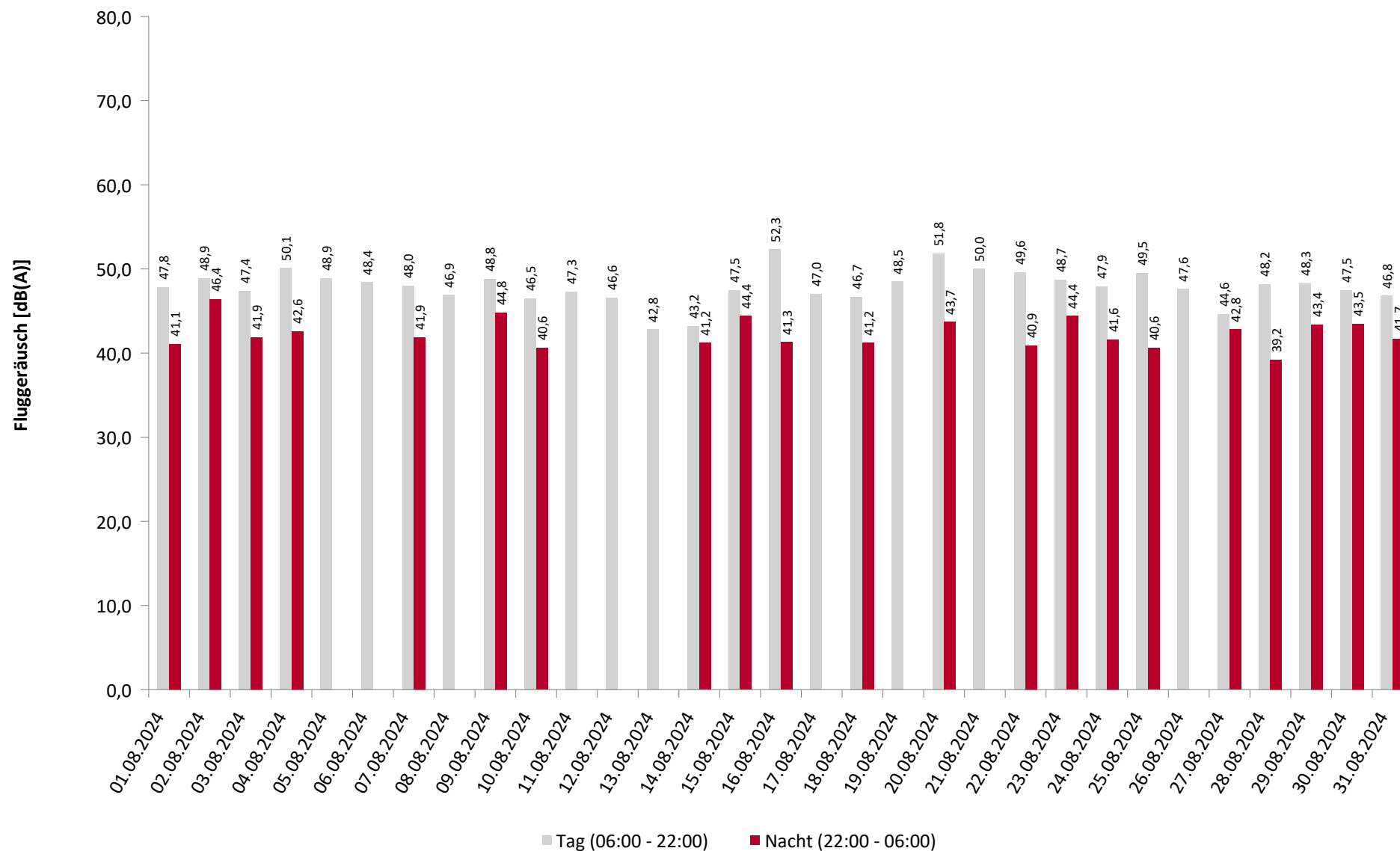
* Verfügbarkeit < 50%

Äquivalente Dauerschallpegel - Fluggeräusch

MP03 Hermsdorf

August 2024

Fluggeräusch: Tag 48,3 dB(A) Nacht 41,0 dB(A)

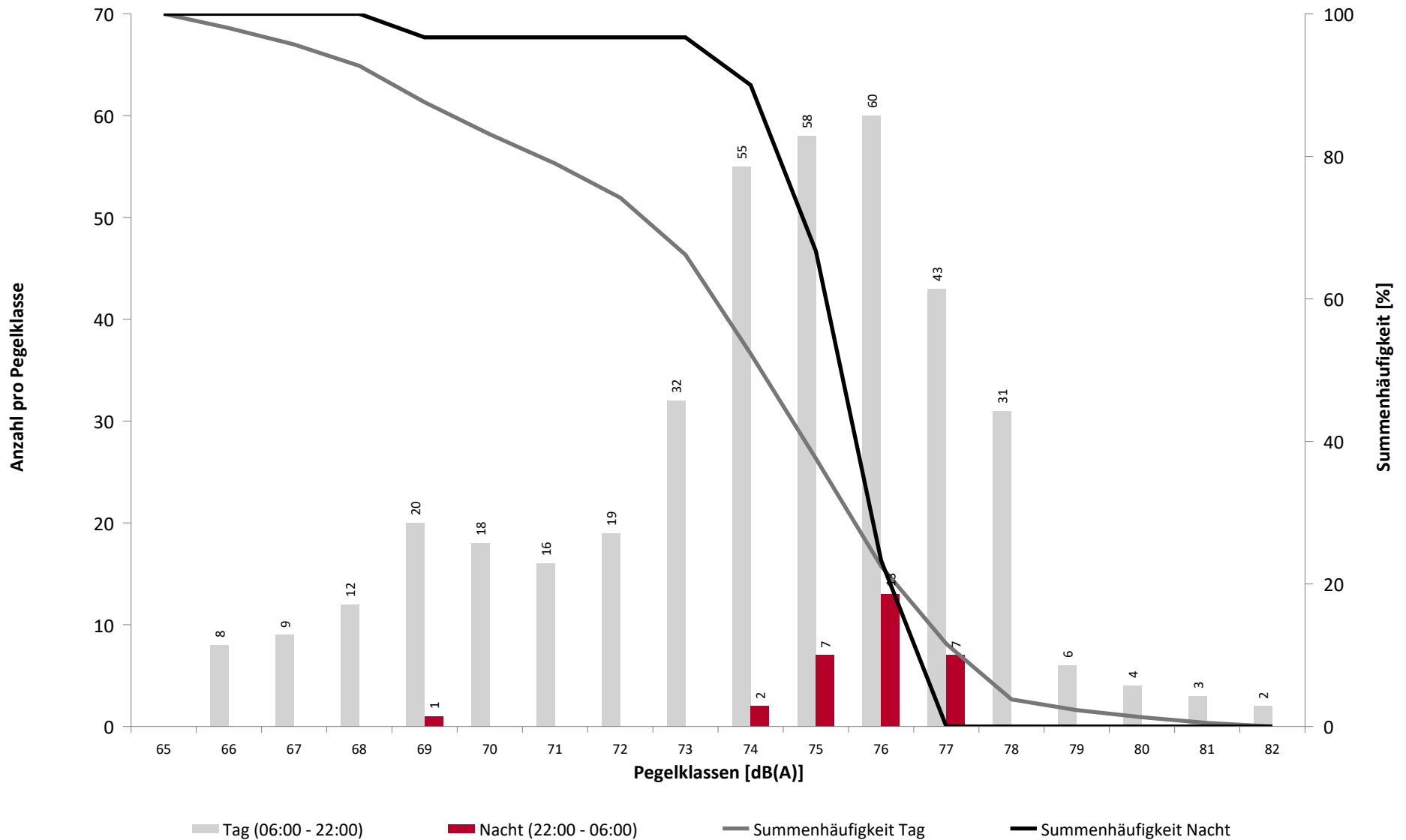


* Verfügbarkeit < 50%

Häufigkeitsverteilung der Maximalpegel

MP03 Hermsdorf

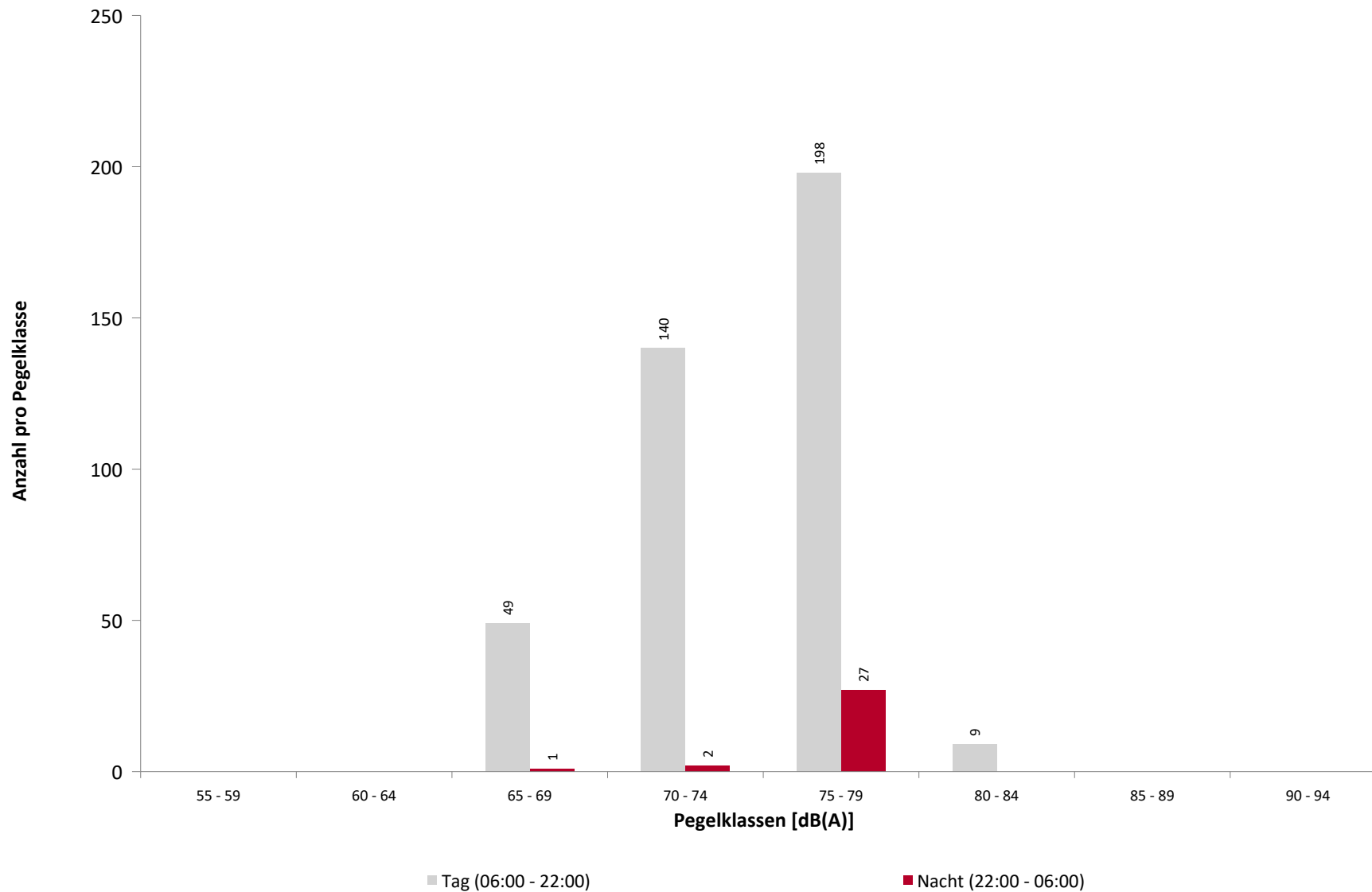
August 2024



Häufigkeitsverteilung der Maximalpegel

MP03 Hermsdorf

August 2024



Ausfallzeiten

MP03 Hermsdorf

August 2024

Beginn	Ende	Dauer [s]	Ausfallgrund
Gesamtausfalldauer 118 Minuten			
21.08.2024 02:38:00	21.08.2024 04:36:00	7080	Umgebungsärm

MP04 Dresden Kiefernweg

August 2024

Geographische Position

Breitengrad	51°06'47,10"N
Längengrad	13°44'20,67"E
Höhe über NN	215 m
Seit	12.03.2020

	August 2024		Letzte sechs Monate	
	Fluggeräusch	Gesamtgeräusch	Fluggeräusch	Gesamtgeräusch
L_{p,A,eq,Tag}	53,6 dB	55,2 dB	53,3 dB	55,5 dB
L_{p,A,eq,Nacht}	49,1 dB	51,5 dB	46,7 dB	51,0 dB
L_{DEN}	57,0 dB	59,1 dB	55,7 dB	58,9 dB

	N1/N2	
	August 2024	Letzte sechs Monate
Tag	58,6 %	62,5 %
Nacht	100,0 %	86,7 %
Gesamt	61,3 %	63,8 %

	Schwellenwert (Nachts)*	Mindestzeit (Nachts)*	Horchzeit (Nachts)*	Relevante Flugbewegungen
	60 dB(A)	9 s	5 s	ABKIS3W 22, ARR 04, BEBEX7W 22, DEKOV6W 22, DEP 22, KOBUS1W 22, LALUK4W 22, MAREM5W 22, OSKAN3D 22, OSKAN4A 04, OSKAN4B 04, OSKAN7W 22

* keine Angabe bedeutet gleiche Tag- und Nachtwerte

Betriebszeit 06:00 - 22:00: 100 %

Betriebszeit 22:00 - 06:00: 99 %

Typenpegel

MP04 Dresden Kiefernweg

August 2024

Flugzeug- typ	Starts			
	Ø LASmax [dB(A)]	Min [dB(A)]	Max [dB(A)]	Lärm- ereignisse
B738	83,4	80,5	85,5	22
CRJX	80,8	78,8	82,5	19
A320	79,4	72,4	83,3	38
E190	79,2	73,4	82,3	13
A319	78,9	69,0	83,4	140
CRJ9	78,6	73,5	81,5	52
A20N	74,9	72,4	76,4	12
C172	69,5	65,2	76,5	26

Flugzeug- typ	Landungen			
	Ø LASmax [dB(A)]	Min [dB(A)]	Max [dB(A)]	Lärm- ereignisse
B738	85,1	83,9	86,3	10
A320	84,1	82,1	86,0	22
A319	83,2	72,0	86,5	105
CRJX	81,4	80,5	82,4	10
CRJ9	80,8	78,6	83,4	36
EC35	74,7	65,6	79,5	16

MP04 Dresden Kiefernweg

August 2024

	Relevante Flugereignisse (N2)		Anzahl korr. Lärmereignisse (N1)		N1/N2 [%]		Verfügbarkeit		Gesamt- geräusch	Flug- geräusch
	A	D	A	D	A	D	[%]	Ausfall	[dB(A)]	[dB(A)]
01.08.2024	16	21	12	11	75,0	52,4	100		54,2	53,2
02.08.2024	15	4	14	6	93,3	100,0	100		55,5	54,0
03.08.2024	21	21	7	8	33,3	38,1	100		58,4	51,9
04.08.2024	4	25	1	20	25,0	80,0	100		54,7	53,3
05.08.2024	6	36	3	24	50,0	66,7	100		54,8	54,1
06.08.2024	10	22	5	12	50,0	54,5	100		53,4	51,2
07.08.2024	13	24	8	17	61,5	70,8	100		54,4	52,8
08.08.2024	28	10	22	10	78,6	100,0	100		55,6	55,1
09.08.2024	5	41	3	18	60,0	43,9	100		54,3	51,4
10.08.2024	10	30	2	11	20,0	36,7	100		54,1	51,3
11.08.2024	12	26	7	14	58,3	53,8	100		54,4	53,8
12.08.2024	36	9	20	4	55,6	44,4	100		56,2	55,5
13.08.2024	23	10	10	6	43,5	60,0	100		54,9	53,1
14.08.2024	13	23	7	14	53,8	60,9	100		54,9	53,4
15.08.2024	5	28	3	17	60,0	60,7	100		53,9	52,7
16.08.2024	12	43	3	20	25,0	46,5	100		55,1	52,8
17.08.2024	3	24	1	9	33,3	37,5	100		51,9	50,9
18.08.2024	9	12	6	11	66,7	91,7	100		55,5	54,3
19.08.2024	33	7	18	1	54,5	14,3	100		54,9	54,2
20.08.2024	22	41	21	31	95,5	75,6	100		57,3	56,6
21.08.2024	2	29	2	18	100,0	62,1	100		54,9	53,1
22.08.2024	4	32	1	19	25,0	59,4	100		55,2	53,2
23.08.2024	0	33	0	24		72,7	100		54,9	52,0
24.08.2024	1	36	1	13	100,0	36,1	100		54,0	51,6
25.08.2024	5	21	2	17	40,0	81,0	100		53,3	52,5
26.08.2024	26	14	10	10	38,5	71,4	100		56,9	54,2
27.08.2024	30	5	18	3	60,0	60,0	100		56,0	54,7
28.08.2024	26	14	14	15	53,8	100,0	100		56,6	55,6
29.08.2024	6	44	6	25	100,0	56,8	100		55,8	54,8
30.08.2024	28	15	17	8	60,7	53,3	100		54,7	53,4
31.08.2024	34	0	19	0	55,9		100		54,7	53,1
Gesamt	458	700	263	416	57,4	59,4	100		55,2	53,6

N1: Anzahl der gemessenen Flugbewegungen

N2: Anzahl der relevanten Flugbewegungen während des Betriebszeitraums

T = technische Störung

W = Wetterstörung

S = Störgeräusch

Messstellenstatistik - Nacht (22:00 - 06:00)

MP04 Dresden Kiefernweg

August 2024

	Relevante Flugereignisse (N2)		Anzahl korr. Lärmereignisse (N1)		N1/N2 [%]		Verfügbarkeit		Gesamt- geräusch	Flug- geräusch
	A	D	A	D	A	D	[%]	Ausfall	[dB(A)]	[dB(A)]
01.08.2024	1	0	0	1	0,0		100		49,3	46,9
02.08.2024	0	2	0	2		100,0	100		51,0	48,2
03.08.2024	2	0	2	0	100,0		100		53,0	48,8
04.08.2024	1	2	1	2	100,0	100,0	100		50,6	49,1
05.08.2024	2	0	2	1	100,0		100		52,5	50,0
06.08.2024	3	0	3	1	100,0		100		52,6	51,2
07.08.2024	1	2	1	2	100,0	100,0	100		51,4	49,6
08.08.2024	3	1	2	1	66,7	100,0	100		52,0	49,2
09.08.2024	0	1	0	1		100,0	100		50,3	46,0
10.08.2024	2	0	2	0	100,0		99	T	49,8	47,9
11.08.2024	2	1	2	2	100,0	100,0	100		53,1	50,9
12.08.2024	3	1	2	1	66,7	100,0	100		52,2	50,1
13.08.2024	3	0	3	1	100,0		100		52,3	51,0
14.08.2024	2	0	2	0	100,0		100		50,7	48,1
15.08.2024	1	2	1	1	100,0	50,0	100		50,3	46,9
16.08.2024	1	1	1	1	100,0	100,0	100		51,0	48,5
17.08.2024	2	0	2	1	100,0		100		50,3	49,3
18.08.2024	2	0	2	0	100,0		99	T	52,9	50,7
19.08.2024	2	1	2	1	100,0	100,0	100		52,3	50,3
20.08.2024	2	1	2	1	100,0	100,0	75	T S	52,2	50,6
21.08.2024	2	1	2	1	100,0	100,0	100		51,9	49,4
22.08.2024	1	1	1	0	100,0	0,0	100		51,6	45,1
23.08.2024	0	1	0	1		100,0	100		51,0	44,9
24.08.2024	0	1	0	1		100,0	100		48,3	44,8
25.08.2024	1	3	1	3	100,0	100,0	100		53,6	51,7
26.08.2024	2	0	2	1	100,0		100		52,9	50,6
27.08.2024	4	0	4	0	100,0		100		52,6	51,4
28.08.2024	1	2	1	2	100,0	100,0	100		51,3	49,1
29.08.2024	0	0	0	0			100		48,5	
30.08.2024	1	0	2	0	100,0		100		48,8	46,3
31.08.2024	2	0	2	0	100,0		100		49,1	48,0
Gesamt	49	24	47	29	95,9	100,0	99		51,5	49,1

N1: Anzahl der gemessenen Flugbewegungen

N2: Anzahl der relevanten Flugbewegungen während des Betriebszeitraums

T = technische Störung

W = Wetterstörung

S = Störgeräusch

Äquivalente Dauerschallpegel

MP04 Dresden Kiefernweg

August 2024

	Gesamtgeräusch [dB(A)]				
	L _{eq} Tag	L _{eq} Nacht/L _N	L _D	L _E	L _{DEN}
01.08.2024	54,2	49,3	53,0	56,4	57,9
02.08.2024	55,5	51,0	56,0	53,3	58,7
03.08.2024	58,4	53,0	52,5	63,4	62,8
04.08.2024	54,7	50,6	53,5	56,9	58,8
05.08.2024	54,8	52,5	55,5	51,8	59,3
06.08.2024	53,4	52,6	53,9	51,4	59,1
07.08.2024	54,4	51,4	54,5	53,9	58,6
08.08.2024	55,6	52,0	53,8	58,7	60,2
09.08.2024	54,3	50,3	54,5	53,6	57,9
10.08.2024	54,1	49,8	53,5	55,4	57,9
11.08.2024	54,4	53,1	54,7	53,1	59,7
12.08.2024	56,2	52,2	56,7	54,0	59,6
13.08.2024	54,9	52,3	55,4	52,9	59,2
14.08.2024	54,9	50,7	55,1	54,5	58,5
15.08.2024	53,9	50,3	54,3	52,5	57,7
16.08.2024	55,1	51,0	55,5	53,6	58,6
17.08.2024	51,9	50,3	51,8	52,3	57,2
18.08.2024	55,5	52,9	55,3	56,3	60,2
19.08.2024	54,9	52,3	55,5	52,5	59,3
20.08.2024	57,3	52,2	58,0	53,8	59,7
21.08.2024	54,9	51,9	55,1	54,1	59,1
22.08.2024	55,2	51,6	55,0	55,7	59,2
23.08.2024	54,9	51,0	55,1	54,2	58,6
24.08.2024	54,0	48,3	54,6	51,5	56,5
25.08.2024	53,3	53,6	53,6	52,3	59,9
26.08.2024	56,9	52,9	57,6	54,1	60,3
27.08.2024	56,0	52,6	56,5	53,8	59,8
28.08.2024	56,6	51,3	56,8	55,8	59,5
29.08.2024	55,8	48,5	55,0	57,4	58,4
30.08.2024	54,7	48,8	54,2	56,1	57,8
31.08.2024	54,7	49,1	54,8	54,1	57,4
Gesamt	55,2	51,5	55,1	55,4	59,1

	Fluggeräusch [dB(A)]				
	L _{eq} Tag	L _{eq} Nacht/L _N	L _D	L _E	L _{DEN}
01.08.2024	53,2	46,9	51,8	55,8	56,4
02.08.2024	54,0	48,2	54,4	52,3	56,5
03.08.2024	51,9	48,8	51,5	53,1	56,3
04.08.2024	53,3	49,1	51,6	56,3	57,6
05.08.2024	54,1	50,0	54,8	50,7	57,4
06.08.2024	51,2	51,2	51,8	49,0	57,4
07.08.2024	52,8	49,6	53,0	52,3	56,9
08.08.2024	55,1	49,2	53,1	58,4	58,7
09.08.2024	51,4	46,0	51,3	51,5	54,4
10.08.2024	51,3	47,9	51,8	49,7	55,2
11.08.2024	53,8	50,9	54,3	52,2	58,0
12.08.2024	55,5	50,1	56,1	52,8	58,1
13.08.2024	53,1	51,0	53,8	49,8	57,7
14.08.2024	53,4	48,1	53,2	54,0	56,5
15.08.2024	52,7	46,9	53,0	51,8	55,4
16.08.2024	52,8	48,5	52,9	52,7	56,3
17.08.2024	50,9	49,3	50,8	51,2	56,2
18.08.2024	54,3	50,7	54,4	53,7	58,1
19.08.2024	54,2	50,3	54,9	51,3	57,7
20.08.2024	56,6	50,6	57,5	52,4	58,5
21.08.2024	53,1	49,4	53,0	53,4	57,0
22.08.2024	53,2	45,1	52,7	54,5	55,4
23.08.2024	52,0	44,9	52,2	51,4	54,1
24.08.2024	51,6	44,8	52,7	42,8	53,1
25.08.2024	52,5	51,7	52,9	51,1	58,2
26.08.2024	54,2	50,6	54,6	52,9	58,0
27.08.2024	54,7	51,4	55,4	51,8	58,5
28.08.2024	55,6	49,1	55,8	54,9	57,9
29.08.2024	54,8		53,9	56,9	55,8
30.08.2024	53,4	46,3	52,6	55,2	56,1
31.08.2024	53,1	48,0	53,2	52,8	56,2
Gesamt	53,6	49,1	53,7	53,3	57,0

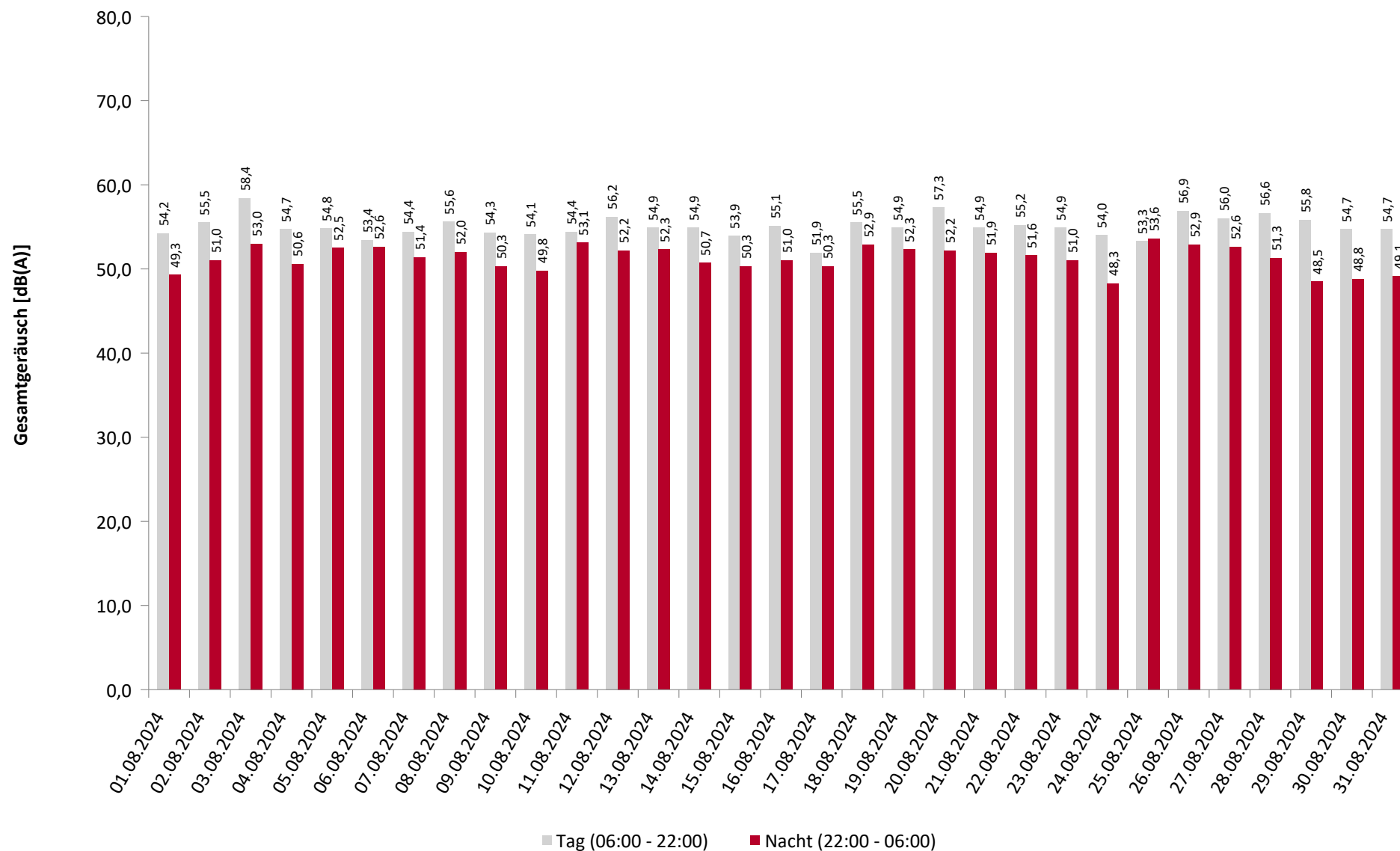
* Verfügbarkeit < 50%

Äquivalente Dauerschallpegel - Gesamtgeräusch

MP04 Dresden Kiefernweg

August 2024

Gesamtgeräusch: Tag 55,2 dB(A) Nacht 51,5 dB(A)



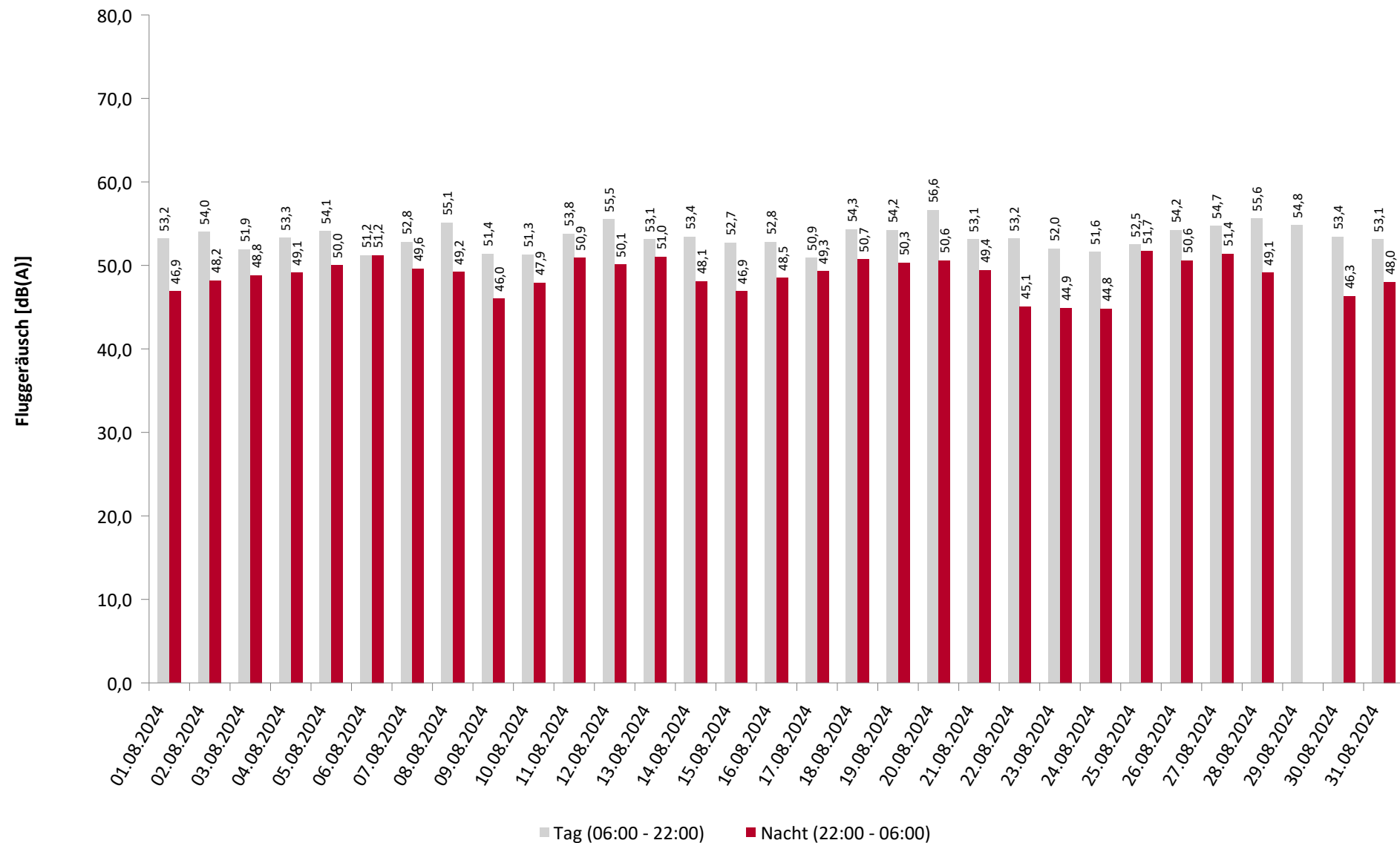
* Verfügbarkeit < 50%

Äquivalente Dauerschallpegel - Fluggeräusch

MP04 Dresden Kiefernweg

August 2024

Fluggeräusch: Tag 53,6 dB(A) Nacht 49,1 dB(A)

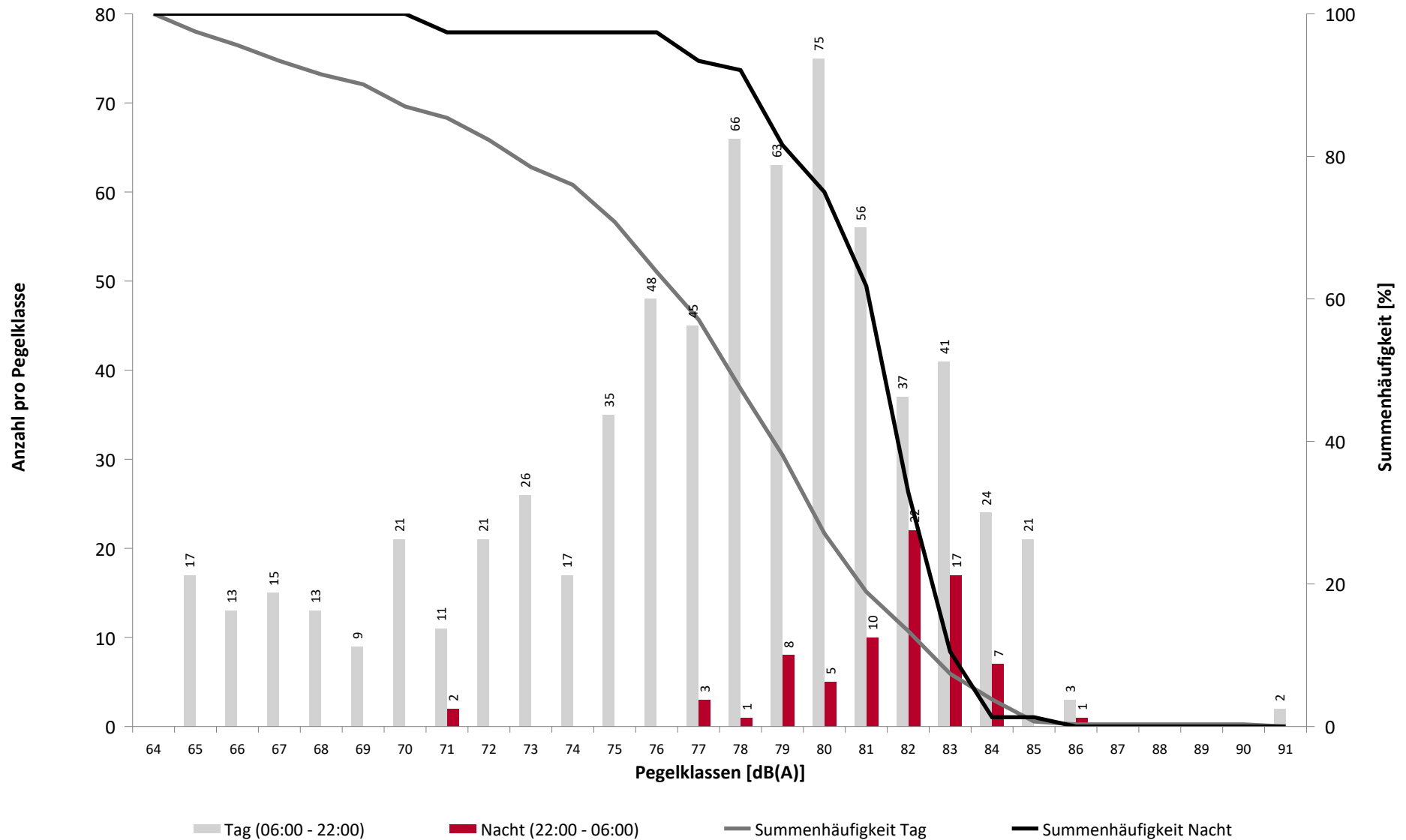


* Verfügbarkeit < 50%

Häufigkeitsverteilung der Maximalpegel

MP04 Dresden Kiefernweg

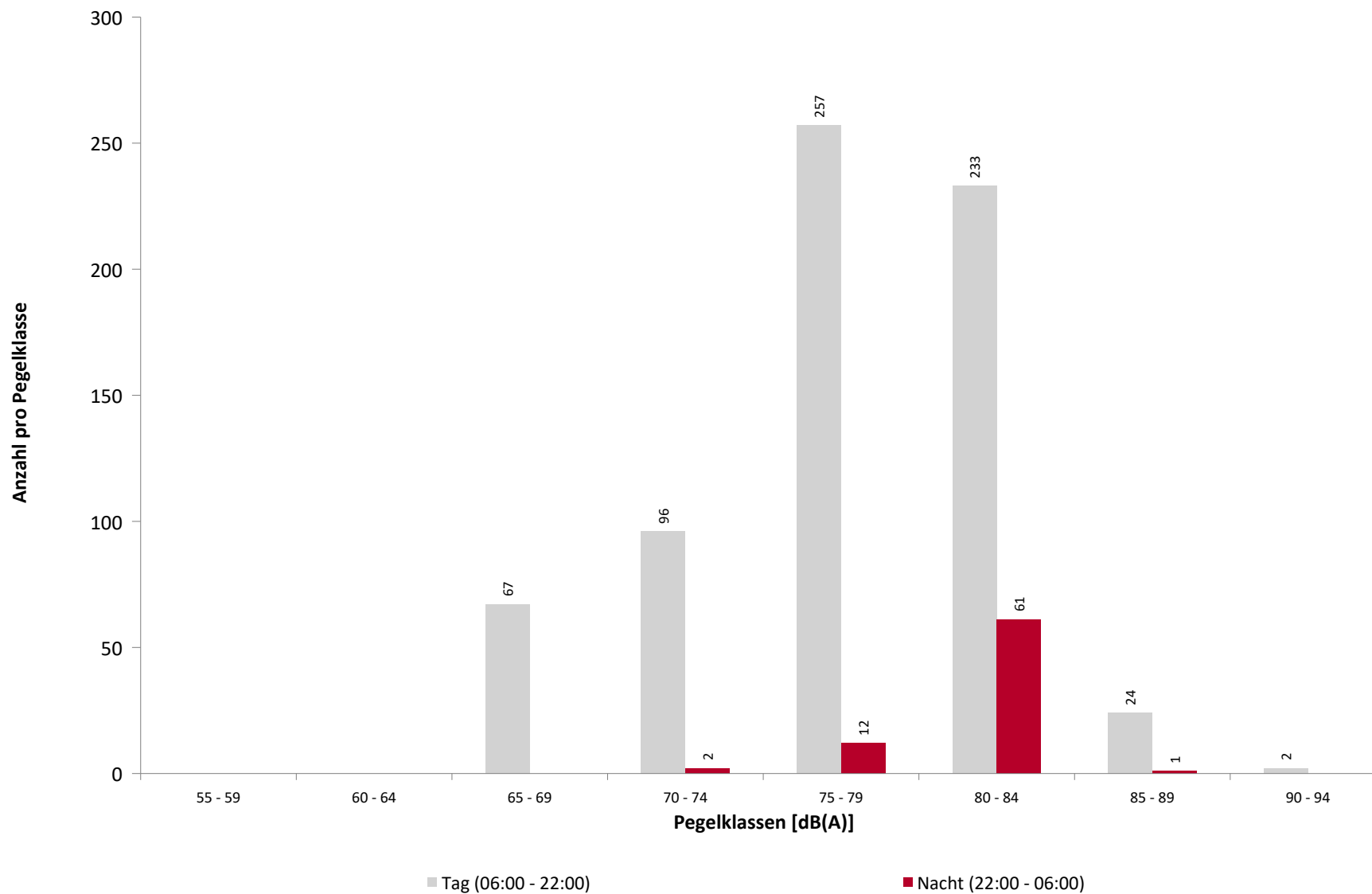
August 2024



Häufigkeitsverteilung der Maximalpegel

MP04 Dresden Kiefernweg

August 2024



Ausfallzeiten

MP04 Dresden Kiefernweg

August 2024

Beginn	Ende	Dauer [s]	Ausfallgrund
Gesamtausfalldauer 118 Minuten			
21.08.2024 02:38:00	21.08.2024 04:36:00	7080	Umgebungsärm