

Fluglärmbericht Monat: April 2022

Stabsstelle Umweltschutz

Fluglärmüberwachung

Der Fluglärmbericht wurde aus den Daten der Fluglärmmessanlage des Flughafens Dresden generiert.

Lageplan aktuelle Standorte der Messstellen



Bildquelle: <http://www.openstreetmap.org>

Messstelle 1:

Städtisches Klinikum Dresden
Industriestraße 40
01129 Dresden

Messstelle 2:

Gomlitzer Höhe 13
01108 Dresden

Messstelle 3

Medinger Straße 12
01458 Ottendorf-Okrilla;
OT Hermsdorf

Messstelle 4

Kiefernweg 34
01109 Dresden

Erläuterungen zu den Berichten

Besonderheiten im Berichtsmonat

Der Flugverkehr am Flughafen Dresden läuft nach coronabedingten Rückgängen wieder an.

Messstellenübersicht

Die Messstellenübersicht fasst Messstellenparameter, Flug- bzw. Gesamtgeräusch sowie das N1/N2-Verhältnis im Berichtszeitraum zusammen. Dabei entspricht N1 der Anzahl der gemessenen Flugbewegungen und N2 der Anzahl der für den Messstandort relevanten Flugbewegungen während des Berichtszeitraumes.

Der Berichtszeitraum umfasst immer einen ganzen Monat. Zusätzlich werden Flug- und Gesamtgeräusch bzw. N1/N2 für den Zeitraum der vorherigen sechs Monate dargestellt, sobald Daten für diesen Zeitraum verfügbar sind.

Messstellenstatistik

Die Messstellenstatistik basiert auf Lärmereignissen, Ausfallzeiten und Sekundenpegeln der jeweiligen Messstelle sowie Flugbewegungen im selektierten Berichtszeitraum. In den Berichten sind die täglichen Dauerschallpegel der entsprechenden Bezugszeiträume, Tag- und Nacht-Zeiträume, getrennt betrachtet.

Typenpegel

Die Typenpegel-Auswertung gruppiert für jede Messstelle die korrelierten Lärmereignisse nach Flugzeugtyp, Flugart (Start / Landung) und Runway. Basierend auf diesen Gruppen werden der durchschnittliche Pegelwert (LAS;max), der minimale sowie maximale Pegelwert sowie die Anzahl der Lärmereignisse innerhalb der jeweiligen Gruppe dargestellt.

Grundlage der Berechnungen bilden sämtliche Fluglärmereignisse, die innerhalb des Berichtszeitraums an der jeweiligen Messstelle gemessen wurden. Im Bericht berücksichtigt werden nur Flugzeugtypen, für die mindestens 10 Messergebnisse vorliegen.

Äquivalente Dauerschallpegel

In dem Bericht sind die täglichen Dauerschallpegel der entsprechenden Bezugszeiträume aufgeführt, wobei die untere Zeile „Gesamt“ den Monatswert des jeweiligen Dauerschallpegels darstellt. Die linken Spalten „Gesamtgeräusch“ geben den von der Anlage gemessenen Gesamtlärm inklusive aller Umgebungsgeräusche wieder. Dem Verkehrseignis zugeordnete Lärmereignisse werden auf der rechten Tabellenseite als „Fluggeräusch“ ausgewiesen.

Der Beurteilungspegel LDEN (Day/Evening/Night) wird in den Abendstunden mit einem Aufschlag von +5 db versehen, die Nachtstunden werden mit +10 db beaufschlagt. Bei den aufgeführten Werten für LD, LE und LN handelt es sich um Messwerte. Die Aufschläge von +5 db bzw. +10 db werden erst in der Berechnung des Beurteilungspegels LDEN berücksichtigt.

Maximalpegel – Verteilung

Die Maximalpegel-Verteilung stellt die Häufigkeitsverteilung der Maximalpegel in den jeweiligen Pegelklassen dar.

Ausfallzeiten

Im Ausfallzeiten-Bericht werden die Ausfallzeiten der jeweils ausgewählten Messstellen tabellarisch aufgelistet. Grundlage bilden die Ausfallzeiten, die den Berichtszeitraum schneiden. Es werden nur diejenigen Ausfallzeiten dargestellt, deren Ausfalldauer länger als 10 Sekunden beträgt.

verwendete Abkürzungen und Begriffen

In der Messstellenstatistik verwendet:

A = Arrival (Landung)
D = Departure (Start)

In der Ausfallzeitenstatistik verwendet:

Aktuator Kalibrierung = Durchführung der
Eigenkontrolle des Messmikrofons

Geographische Position

Breitengrad	51°05'29,00"N
Längengrad	13°42'29,00"E
Höhe über NN	117 m
Seit	28.11.2017

	April 2022		Letzte sechs Monate	
	Fluggeräusch	Gesamtgeräusch	Fluggeräusch	Gesamtgeräusch
L_{p,A,eq,Tag}	47,6 dB	55,4 dB	45,4 dB	54,6 dB
L_{p,A,eq,Nacht}	40,0 dB	50,8 dB	37,7 dB	50,6 dB
L_{DEN}	49,7 dB	58,6 dB	47,1 dB	58,1 dB

	N1/N2	
	April 2022	Letzte sechs Monate
Tag	53,0 %	46,6 %
Nacht	87,5 %	81,7 %
Gesamt	54,6 %	47,9 %

	Schwellenwert (Nachts)*	Mindestzeit (Nachts)*	Horchzeit (Nachts)*	Relevante Flugbewegungen
	60 dB(A)	8 s	5 s	ABKIS3W 22, ARR 04, BEBEX7W 22, DEKOV6W 22, DEP 22, KOBUS1W 22, MAREM5W 22, OSKAN3D 22, OSKAN7W 22

* keine Angabe bedeutet gleiche Tag- und Nachtwerte

Betriebszeit 06:00 - 22:00: 98 %

Betriebszeit 22:00 - 06:00: 97 %

Typenpegel

MP01 Krankenhaus Neustadt

April 2022

Flugzeug- typ	Starts			
	Ø LASmax [dB(A)]	Min [dB(A)]	Max [dB(A)]	Lärm- ereignisse
B738	74,7	72,3	76,5	17
A320	72,6	65,5	77,6	62
CRJ9	70,2	65,8	75,7	70
A319	69,9	65,5	74,5	44

Flugzeug- typ	Landungen			
	Ø LASmax [dB(A)]	Min [dB(A)]	Max [dB(A)]	Lärm- ereignisse
B738	75,1	72,6	77,4	23
A320	74,3	70,1	82,1	80
A319	72,6	70,2	75,3	33
CRJ9	71,4	68,8	74,1	57
E175	71,1	65,3	74,6	27

	Relevante Flugereignisse (N2)		Anzahl korr. Lärmereignisse (N1)		N1/N2 [%]		Verfügbarkeit		Gesamt- geräusch	Flug- geräusch
	A	D	A	D	A	D	[%]	Ausfall	[dB(A)]	[dB(A)]
01.04.2022	26	3	18	0	69,2	0,0	99	S	54,1	47,2
02.04.2022	27	2	10	0	37,0	0,0	99	S	52,8	45,3
03.04.2022	9	19	5	7	55,6	36,8	100		62,3	44,4
04.04.2022	0	29	1	17		58,6	99	W S	56,4	46,1
05.04.2022	0	22	1	13		59,1	99	S	56,1	45,0
06.04.2022	1	24	0	16	0,0	66,7	98	S	55,7	46,1
07.04.2022	0	21	0	18		85,7	99	W S	57,5	46,7
08.04.2022	2	27	0	13	0,0	48,1	88	W S	56,2	47,5
09.04.2022	0	16	0	12		75,0	99	S	55,2	47,5
10.04.2022	0	20	0	14		70,0	98	S	53,2	46,2
11.04.2022	7	30	4	15	57,1	50,0	99	S	54,2	47,7
12.04.2022	10	44	5	16	50,0	36,4	98	S	53,7	46,8
13.04.2022	2	35	0	14	0,0	40,0	99	S	53,4	46,0
14.04.2022	44	29	31	15	70,5	51,7	98	S	55,5	51,0
15.04.2022	10	19	6	15	60,0	78,9	96	S	54,0	49,3
16.04.2022	28	1	13	0	46,4	0,0	98	S	53,0	46,8
17.04.2022	18	2	6	0	33,3	0,0	96	S	51,1	44,2
18.04.2022	32	3	11	2	34,4	66,7	99	S	51,8	46,2
19.04.2022	24	1	14	1	58,3	100,0	98	S	54,3	48,0
20.04.2022	18	18	13	12	72,2	66,7	97	S	55,6	49,9
21.04.2022	11	11	7	8	63,6	72,7	97	S	54,8	47,2
22.04.2022	31	2	16	1	51,6	50,0	98	S	54,3	48,1
23.04.2022	37	0	13	0	35,1		99	S	53,2	46,7
24.04.2022	20	3	11	2	55,0	66,7	97	S	53,3	47,3
25.04.2022	25	3	15	3	60,0	100,0	97	S	55,5	48,3
26.04.2022	24	13	14	7	58,3	53,8	97	S	54,2	48,6
27.04.2022	35	15	18	9	51,4	60,0	97	S	57,1	49,7
28.04.2022	23	23	10	17	43,5	73,9	99	S	55,3	49,7
29.04.2022	26	22	11	10	42,3	45,5	98	S	54,4	48,9
30.04.2022	22	20	8	6	36,4	30,0	98	S	55,8	46,4
Gesamt	512	477	261	263	51,0	55,1	98		55,4	47,6

N1: Anzahl der gemessenen Flugbewegungen

N2: Anzahl der relevanten Flugbewegungen während des Betriebszeitraums

T = technische Störung

W = Wetterstörung

S = Störgeräusch

MP01 Krankenhaus Neustadt
April 2022

	Relevante Flugereignisse (N2)		Anzahl korr. Lärmereignisse (N1)		N1/N2 [%]		Verfügbarkeit		Gesamt- geräusch	Flug- geräusch
	A	D	A	D	A	D	[%]	Ausfall	[dB(A)]	[dB(A)]
01.04.2022	1	0	1	0	100,0		100		46,6	35,1
02.04.2022	0	0	0	0			100		45,7	
03.04.2022	0	0	0	0			100		49,9	
04.04.2022	0	1	1	1	100,0		100		53,3	39,4
05.04.2022	0	0	0	0			100		51,0	
06.04.2022	0	1	0	0	0,0		100		49,2	
07.04.2022	0	0	0	0			24	T W S	*	*
08.04.2022	0	1	0	1	100,0		100		48,9	41,1
09.04.2022	0	0	0	0			100		48,5	
10.04.2022	0	0	0	0			100		60,7	
11.04.2022	2	0	2	0	100,0		100		48,3	40,1
12.04.2022	1	0	1	0	100,0		100		46,8	33,9
13.04.2022	1	0	1	0	100,0		100		48,2	37,6
14.04.2022	2	0	2	0	100,0		100		49,4	41,3
15.04.2022	2	0	2	0	100,0		100		48,9	40,7
16.04.2022	2	0	2	0	100,0		100		47,0	39,5
17.04.2022	2	0	2	0	100,0		99	T	46,8	40,7
18.04.2022	2	0	2	0	100,0		100		50,5	40,3
19.04.2022	3	0	1	0	33,3		99	T S	48,7	36,1
20.04.2022	1	0	1	0	100,0		100		48,4	39,1
21.04.2022	2	0	2	0	100,0		100		48,4	41,3
22.04.2022	3	0	3	0	100,0		100		49,2	45,2
23.04.2022	1	0	1	0	100,0		100		47,1	39,5
24.04.2022	3	0	3	0	100,0		99	T S	51,7	45,2
25.04.2022	2	1	2	0	100,0	0,0	99	T S	48,7	40,7
26.04.2022	3	0	2	0	66,7		98	T S	48,8	38,9
27.04.2022	1	0	1	0	100,0		99	T S	50,6	38,5
28.04.2022	2	0	1	0	50,0		100		50,1	37,3
29.04.2022	2	2	2	2	100,0	100,0	100		48,7	45,2
30.04.2022	4	0	3	0	75,0		100		48,5	43,7
Gesamt	42	6	38	4	90,5	66,7	97		50,8	40,0

N1: Anzahl der gemessenen Flugbewegungen

N2: Anzahl der relevanten Flugbewegungen während des Betriebszeitraums

T = technische Störung

W = Wetterstörung

S = Störgeräusch

Äquivalente Dauerschallpegel

MP01 Krankenhaus Neustadt

April 2022

	Gesamtgeräusch [dB(A)]				
	L _{eq} Tag	L _{eq} Nacht/L _N	L _D	L _E	L _{DEN}
01.04.2022	54,1	46,6	54,4	53,1	56,0
02.04.2022	52,8	45,7	52,9	52,8	55,1
03.04.2022	62,3	49,9	63,5	50,8	61,8
04.04.2022	56,4	53,3	57,0	54,2	60,4
05.04.2022	56,1	51,0	56,5	54,5	59,0
06.04.2022	55,7	49,2	56,2	53,5	57,8
07.04.2022	57,5	*	57,9	55,9	*
08.04.2022	56,2	48,9	56,7	54,7	58,2
09.04.2022	55,2	48,5	55,5	54,1	57,4
10.04.2022	53,2	60,7	53,5	52,4	66,1
11.04.2022	54,2	48,3	54,6	52,8	56,7
12.04.2022	53,7	46,8	54,1	52,3	55,8
13.04.2022	53,4	48,2	53,6	52,8	56,4
14.04.2022	55,5	49,4	55,8	54,4	58,0
15.04.2022	54,0	48,9	54,0	53,9	57,1
16.04.2022	53,0	47,0	53,3	51,8	55,5
17.04.2022	51,1	46,8	51,2	50,7	54,6
18.04.2022	51,8	50,5	52,0	50,9	57,2
19.04.2022	54,3	48,7	54,9	52,0	56,9
20.04.2022	55,6	48,4	55,8	55,1	57,7
21.04.2022	54,8	48,4	55,0	54,1	57,2
22.04.2022	54,3	49,2	54,7	53,1	57,3
23.04.2022	53,2	47,1	53,4	52,6	55,7
24.04.2022	53,3	51,7	53,4	52,6	58,4
25.04.2022	55,5	48,7	56,0	53,6	57,6
26.04.2022	54,2	48,8	54,5	52,8	57,0
27.04.2022	57,1	50,6	57,9	52,9	59,0
28.04.2022	55,3	50,1	55,6	54,5	58,3
29.04.2022	54,4	48,7	54,6	53,9	57,2
30.04.2022	55,8	48,5	54,1	58,7	58,7
Gesamt	55,4	50,8	55,9	53,7	58,6

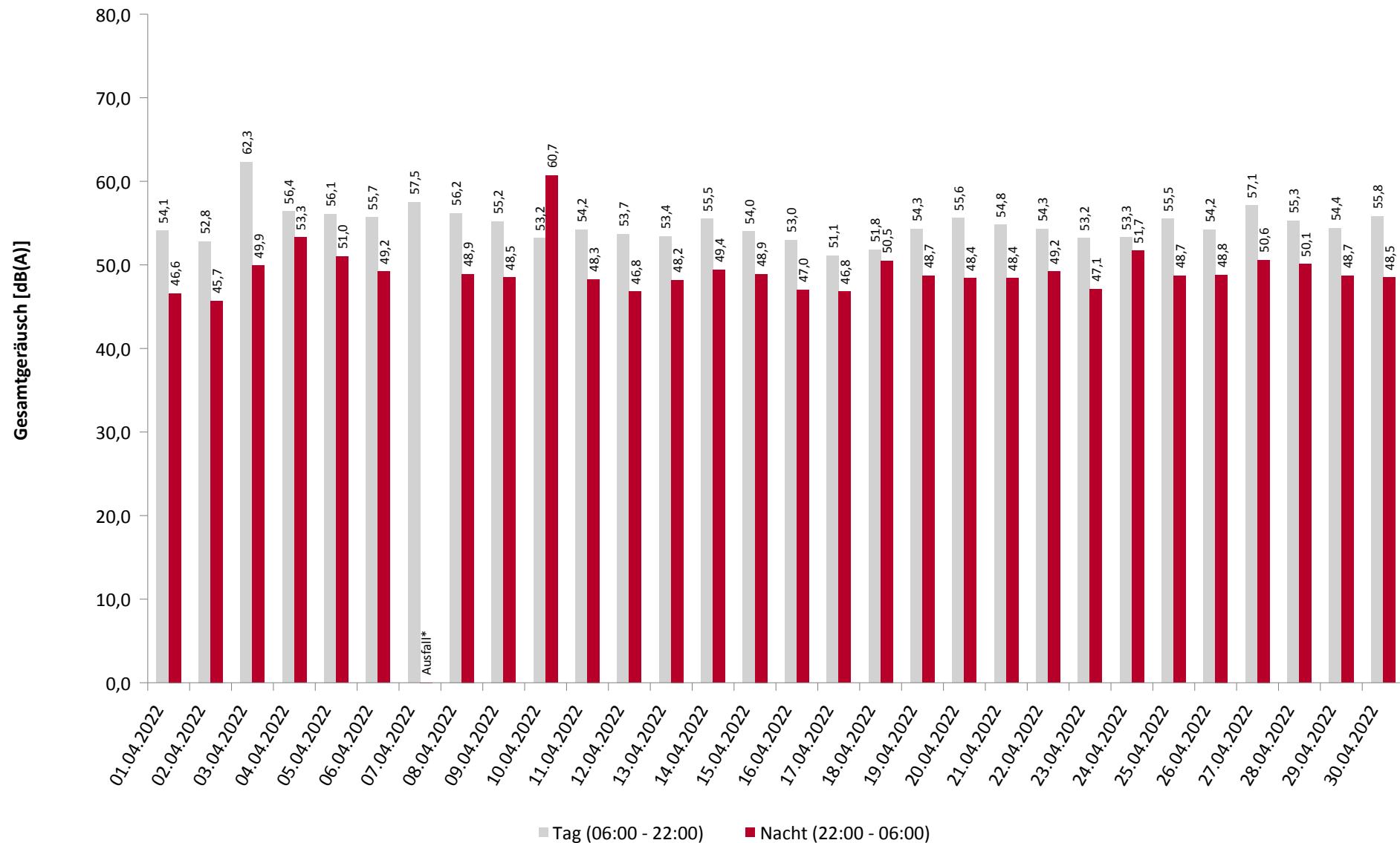
	Fluggeräusch [dB(A)]				
	L _{eq} Tag	L _{eq} Nacht/L _N	L _D	L _E	L _{DEN}
	47,2	35,1	45,9	49,8	49,0
	45,3		44,4	47,3	46,2
	44,4		44,8	42,6	43,9
	46,1	39,4	47,1	39,8	47,7
	45,0		44,5	46,0	45,4
	46,1		46,4	45,3	45,9
	46,7	*	46,4	47,6	*
	47,5	41,1	46,6	49,3	50,7
	47,5		46,8	49,0	48,1
	46,2		46,1	46,4	46,4
	47,7	40,1	48,1	46,4	49,5
	46,8	33,9	46,1	48,4	48,2
	46,0	37,6	45,4	47,6	48,2
	51,0	41,3	51,2	50,4	52,3
	49,3	40,7	48,7	50,7	51,4
	46,8	39,5	46,6	47,2	49,1
	44,2	40,7	45,5		47,6
	46,2	40,3	46,5	44,9	48,7
	48,0	36,1	48,3	47,0	48,7
	49,9	39,1	49,9	49,8	51,0
	47,2	41,3	46,6	48,9	50,3
	48,1	45,2	48,0	48,6	52,6
	46,7	39,5	46,1	48,4	49,3
	47,3	45,2	47,5	46,6	52,2
	48,3	40,7	48,9	45,8	49,9
	48,6	38,9	48,6	48,6	50,0
	49,7	38,5	50,3	47,4	50,2
	49,7	37,3	49,2	51,0	51,0
	48,9	45,2	47,9	50,9	53,2
	46,4	43,7	47,5	38,9	50,4
	47,6	40,0	47,5	47,8	49,7

Äquivalente Dauerschallpegel - Gesamtgeräusch

MP01 Krankenhaus Neustadt

April 2022

Gesamtgeräusch: Tag 55,4 dB(A) Nacht 50,8 dB(A)

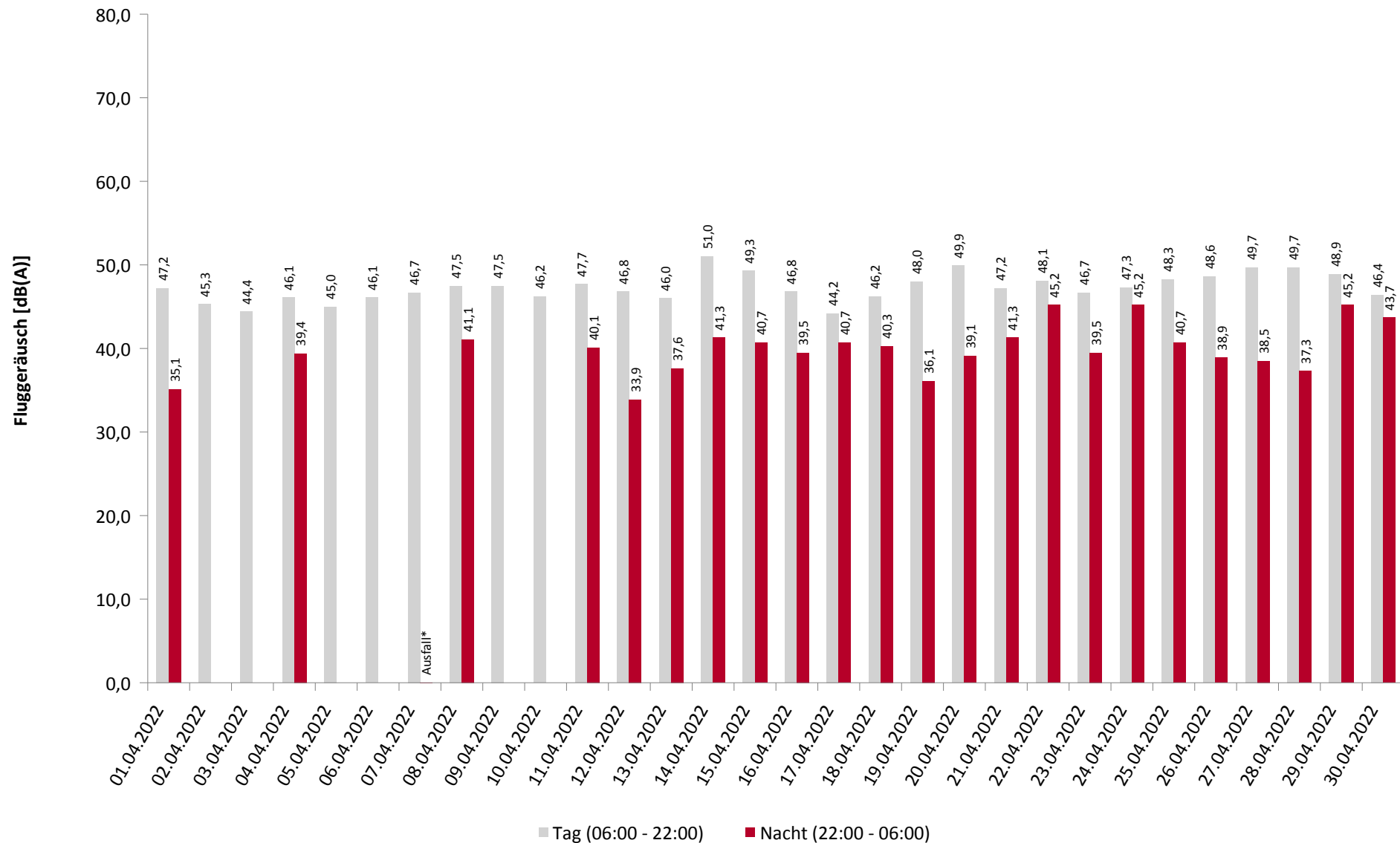


Äquivalente Dauerschallpegel - Fluggeräusch

MP01 Krankenhaus Neustadt

April 2022

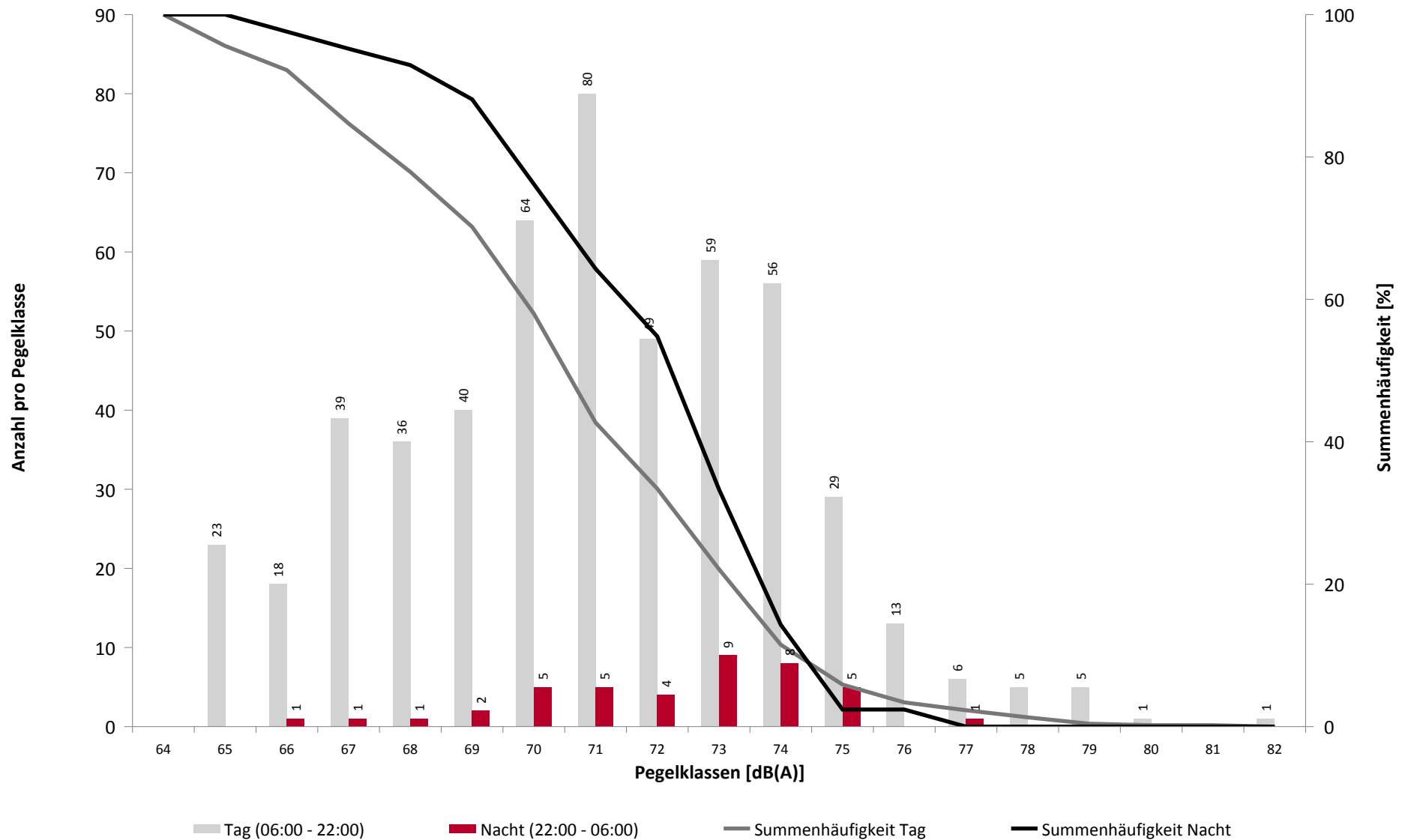
Fluggeräusch: Tag 47,6 dB(A) Nacht 40,0 dB(A)



Häufigkeitsverteilung der Maximalpegel

MP01 Krankenhaus Neustadt

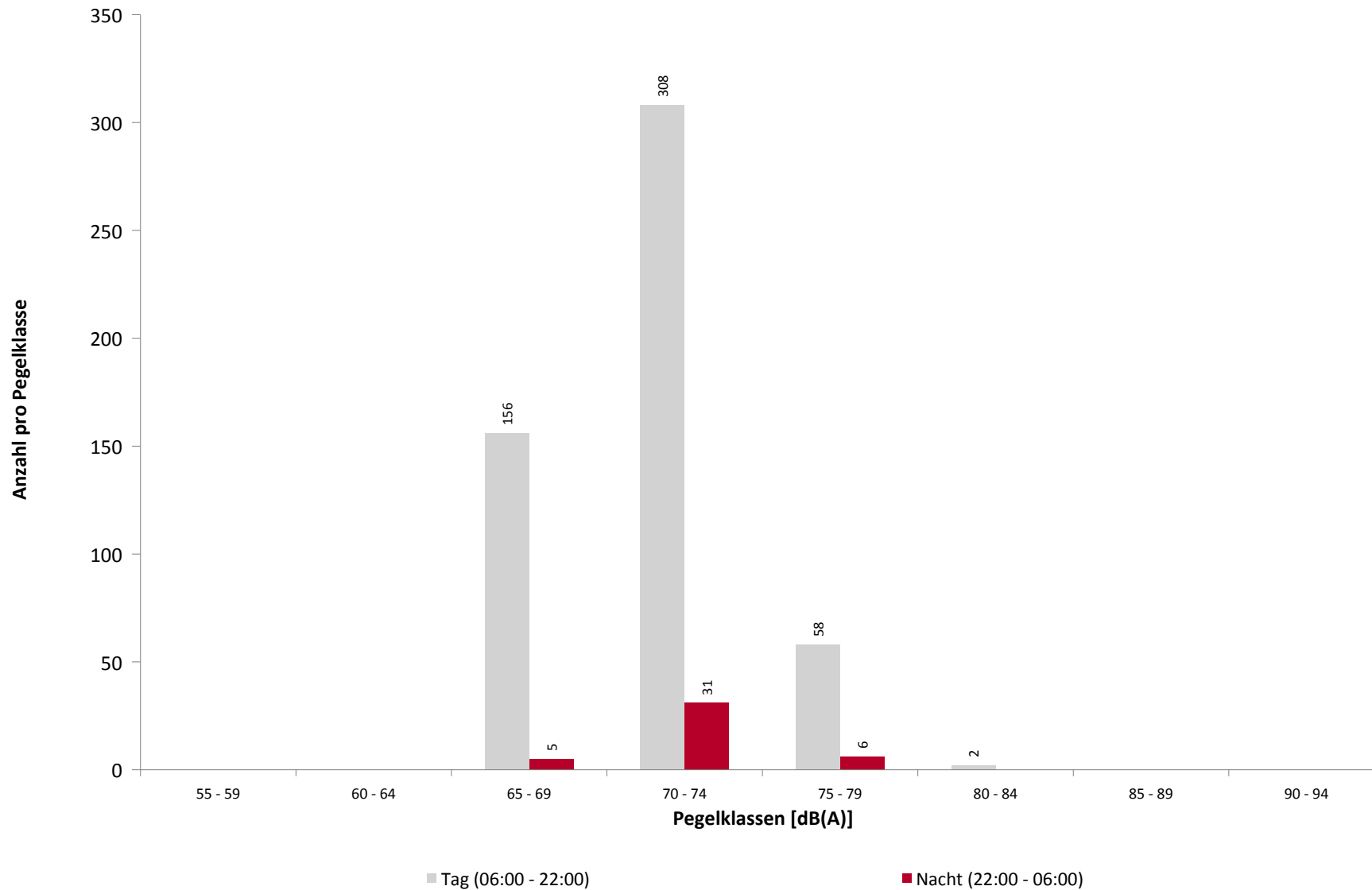
April 2022



Häufigkeitsverteilung der Maximalpegel

MP01 Krankenhaus Neustadt

April 2022



Ausfallzeiten

MP01 Krankenhaus Neustadt

April 2022

Beginn	Ende	Dauer [s]
--------	------	--------------

Gesamtausfalldauer 474 Minuten

05.04.2022 02:08:00	05.04.2022 02:10:00	120
07.04.2022 17:57:00	07.04.2022 18:01:00	240
07.04.2022 23:10:00	07.04.2022 23:12:00	120
08.04.2022 00:00:00	08.04.2022 06:00:00	21600
08.04.2022 03:51:00	08.04.2022 03:53:00	120
08.04.2022 10:05:00	08.04.2022 11:46:00	6060
08.04.2022 11:33:00	08.04.2022 11:35:00	120
24.04.2022 12:58:00	24.04.2022 13:03:00	300

Ausfallgrund

Windgeschwindigkeit
Windgeschwindigkeit
Windgeschwindigkeit
Umgebungsärm
Windgeschwindigkeit
Umgebungsärm
Windgeschwindigkeit
Umgebungsärm

Geographische Position

Breitengrad	51°09'02,00"N
Längengrad	13°47'18,00"E
Höhe über NN	210 m
Seit	28.11.2017

	April 2022		Letzte sechs Monate	
	Fluggeräusch	Gesamtgeräusch	Fluggeräusch	Gesamtgeräusch
L_{p,A,eq,Tag}	54,1 dB	55,6 dB	52,5 dB	54,6 dB
L_{p,A,eq,Nacht}	44,5 dB	49,4 dB	44,6 dB	49,8 dB
L_{DEN}	55,6 dB	58,2 dB	54,1 dB	57,6 dB

	N1/N2	
	April 2022	Letzte sechs Monate
Tag	66,5 %	66,3 %
Nacht	90,9 %	88,6 %
Gesamt	67,5 %	67,4 %

	Schwellenwert (Nachts)*	Mindestzeit (Nachts)*	Horchzeit (Nachts)*	Relevante Flugbewegungen
	60 dB(A)	8 s	5 s	ABKIS3E 04, ARR 22, BEBEX7E 04, DEKOV5E 04, DEP 04, KOBUS1W 04, KOBUS8E 04, MAREM7E 04, OSKAN9E 04

* keine Angabe bedeutet gleiche Tag- und Nachtwerte

Betriebszeit 06:00 - 22:00: 97 %

Betriebszeit 22:00 - 06:00: 97 %

Typenpegel

MP02 Weixdorf

April 2022

Flugzeug- typ	Starts			
	Ø LASmax [dB(A)]	Min [dB(A)]	Max [dB(A)]	Lärm- ereignisse
B738	85,3	81,2	89,0	25
A320	81,0	72,4	87,8	59
E175	80,6	69,8	85,2	32
CRJ9	80,2	69,5	83,1	39
A319	78,8	75,2	82,3	24
C172	72,0	65,0	77,2	10

Flugzeug- typ	Landungen			
	Ø LASmax [dB(A)]	Min [dB(A)]	Max [dB(A)]	Lärm- ereignisse
B738	85,8	83,5	87,9	18
A320	84,5	66,6	87,9	46
A319	83,2	79,8	85,3	32
CRJ9	80,8	77,6	84,2	56
C501	74,4	71,6	78,1	14

	Relevante Flugereignisse (N2)		Anzahl korr. Lärmereignisse (N1)		N1/N2 [%]		Verfügbarkeit		Gesamt- geräusch	Flug- geräusch
	A	D	A	D	A	D	[%]	Ausfall	[dB(A)]	[dB(A)]
01.04.2022	0	23	0	17		73,9	100		53,2	51,9
02.04.2022	2	26	2	13	100,0	50,0	100		53,8	52,1
03.04.2022	17	8	8	3	47,1	37,5	100		54,8	52,8
04.04.2022	25	0	16	2	64,0		84	W	56,3	54,0
05.04.2022	21	3	14	5	66,7	100,0	100		56,9	54,7
06.04.2022	21	0	14	0	66,7		100		55,8	53,2
07.04.2022	21	0	14	0	66,7		66	W	57,3	54,9
08.04.2022	26	2	19	1	73,1	50,0	90	S	56,7	54,7
09.04.2022	16	0	14	0	87,5		100		55,6	52,7
10.04.2022	17	0	13	0	76,5		100		54,6	52,5
11.04.2022	26	3	19	2	73,1	66,7	95	S	54,7	53,1
12.04.2022	31	1	16	1	51,6	100,0	94	S	53,7	52,7
13.04.2022	33	1	19	3	57,6	100,0	100		54,2	53,4
14.04.2022	22	41	16	37	72,7	90,2	100		60,2	59,7
15.04.2022	12	1	10	1	83,3	100,0	100		55,0	52,4
16.04.2022	1	28	0	17	0,0	60,7	100		55,4	54,6
17.04.2022	0	16	0	8		50,0	100		52,3	51,4
18.04.2022	0	35	1	16		45,7	100		55,0	54,3
19.04.2022	0	28	0	18		64,3	100		54,5	53,3
20.04.2022	7	9	6	8	85,7	88,9	100		57,9	57,0
21.04.2022	9	10	8	9	88,9	90,0	100		54,7	53,6
22.04.2022	0	28	2	19		67,9	100		55,6	54,4
23.04.2022	0	41	1	15		36,6	100		54,7	53,5
24.04.2022	0	20	0	12		60,0	94	W S	55,1	54,0
25.04.2022	0	23	0	18		78,3	100		55,1	53,4
26.04.2022	5	19	3	14	60,0	73,7	100		55,4	54,4
27.04.2022	8	27	7	16	87,5	59,3	100		55,8	53,9
28.04.2022	15	16	10	10	66,7	62,5	100		56,8	55,0
29.04.2022	11	18	10	12	90,9	66,7	100		54,2	53,0
30.04.2022	13	14	4	9	30,8	64,3	98	S	53,5	51,8
Gesamt	359	441	246	286	68,5	64,9	97		55,6	54,1

N1: Anzahl der gemessenen Flugbewegungen

N2: Anzahl der relevanten Flugbewegungen während des Betriebszeitraums

T = technische Störung

W = Wetterstörung

S = Störgeräusch

	Relevante Flugereignisse (N2)		Anzahl korr. Lärmereignisse (N1)		N1/N2 [%]		Verfügbarkeit		Gesamt- geräusch	Flug- geräusch
	A	D	A	D	A	D	[%]	Ausfall	[dB(A)]	[dB(A)]
01.04.2022	0	2	0	2	100,0		100		48,0	46,3
02.04.2022	0	0	0	0			100		42,8	
03.04.2022	4	0	3	0	75,0		100		50,7	47,7
04.04.2022	3	0	2	0	66,7		100		53,8	49,3
05.04.2022	3	0	2	0	66,7		100		51,5	47,5
06.04.2022	2	0	2	0	100,0		100		49,5	44,3
07.04.2022	2	0	2	0	100,0		25	T W S	*	*
08.04.2022	2	0	2	0	100,0		100		51,1	47,6
09.04.2022	1	0	1	0	100,0		100		49,2	46,1
10.04.2022	3	0	3	0	100,0		100		52,3	49,1
11.04.2022	0	0	0	0			100		43,6	
12.04.2022	0	0	0	0			100		41,1	
13.04.2022	1	0	1	0	100,0		100		46,1	41,8
14.04.2022	0	0	0	0			100		48,9	
15.04.2022	0	1	0	1	100,0		100		51,5	49,3
16.04.2022	0	0	0	1			100		45,4	38,5
17.04.2022	0	0	0	0			99	T	45,4	
18.04.2022	0	0	0	0			100		49,1	
19.04.2022	0	1	0	0	0,0		100		49,7	
20.04.2022	2	0	1	0	50,0		100		48,7	40,8
21.04.2022	0	0	0	0			100		44,8	
22.04.2022	0	1	0	1	100,0		100		49,0	46,4
23.04.2022	0	1	0	1	100,0		100		48,2	46,3
24.04.2022	0	0	0	0			100		49,0	
25.04.2022	1	0	1	0	100,0		100		48,7	36,1
26.04.2022	0	0	0	0			100		47,8	
27.04.2022	1	0	1	0	100,0		100		50,7	41,8
28.04.2022	0	1	0	1	100,0		100		52,0	43,3
29.04.2022	0	0	1	0			100		45,5	34,2
30.04.2022	0	1	0	1	100,0		100		49,9	48,6
Gesamt	25	8	22	8	88,0	100,0	97		49,4	44,5

N1: Anzahl der gemessenen Flugbewegungen

N2: Anzahl der relevanten Flugbewegungen während des Betriebszeitraums

T = technische Störung

W = Wetterstörung

S = Störgeräusch

Äquivalente Dauerschallpegel

MP02 Weixdorf

April 2022

	Gesamtgeräusch [dB(A)]				
	L _{eq} Tag	L _{eq} Nacht/L _N	L _D	L _E	L _{DEN}
01.04.2022	53,2	48,0	53,3	52,8	56,2
02.04.2022	53,8	42,8	54,0	53,4	54,9
03.04.2022	54,8	50,7	55,3	52,6	58,2
04.04.2022	56,3	53,8	56,6	55,4	61,2
05.04.2022	56,9	51,5	57,5	53,9	59,5
06.04.2022	55,8	49,5	55,9	55,3	58,2
07.04.2022	57,3	*	57,5	56,8	*
08.04.2022	56,7	51,1	57,1	55,6	59,6
09.04.2022	55,6	49,2	56,0	54,3	57,9
10.04.2022	54,6	52,3	54,6	54,5	59,3
11.04.2022	54,7	43,6	55,7	49,4	54,9
12.04.2022	53,7	41,1	54,7	47,7	53,4
13.04.2022	54,2	46,1	54,0	54,7	56,2
14.04.2022	60,2	48,9	58,4	63,1	62,3
15.04.2022	55,0	51,5	55,4	53,5	58,8
16.04.2022	55,4	45,4	55,2	55,9	56,9
17.04.2022	52,3	45,4	50,6	55,2	55,4
18.04.2022	55,0	49,1	55,7	51,4	57,2
19.04.2022	54,5	49,7	54,9	53,2	57,6
20.04.2022	57,9	48,7	58,5	55,3	58,9
21.04.2022	54,7	44,8	54,1	56,2	56,5
22.04.2022	55,6	49,0	55,2	56,7	58,3
23.04.2022	54,7	48,2	55,1	53,2	56,9
24.04.2022	55,1	49,0	54,4	56,7	58,2
25.04.2022	55,1	48,7	55,9	51,5	57,1
26.04.2022	55,4	47,8	55,7	54,3	57,2
27.04.2022	55,8	50,7	56,1	54,9	58,8
28.04.2022	56,8	52,0	56,5	57,4	60,2
29.04.2022	54,2	45,5	54,6	53,1	55,7
30.04.2022	53,5	49,9	54,0	51,6	57,3
Gesamt	55,6	49,4	55,6	55,3	58,2

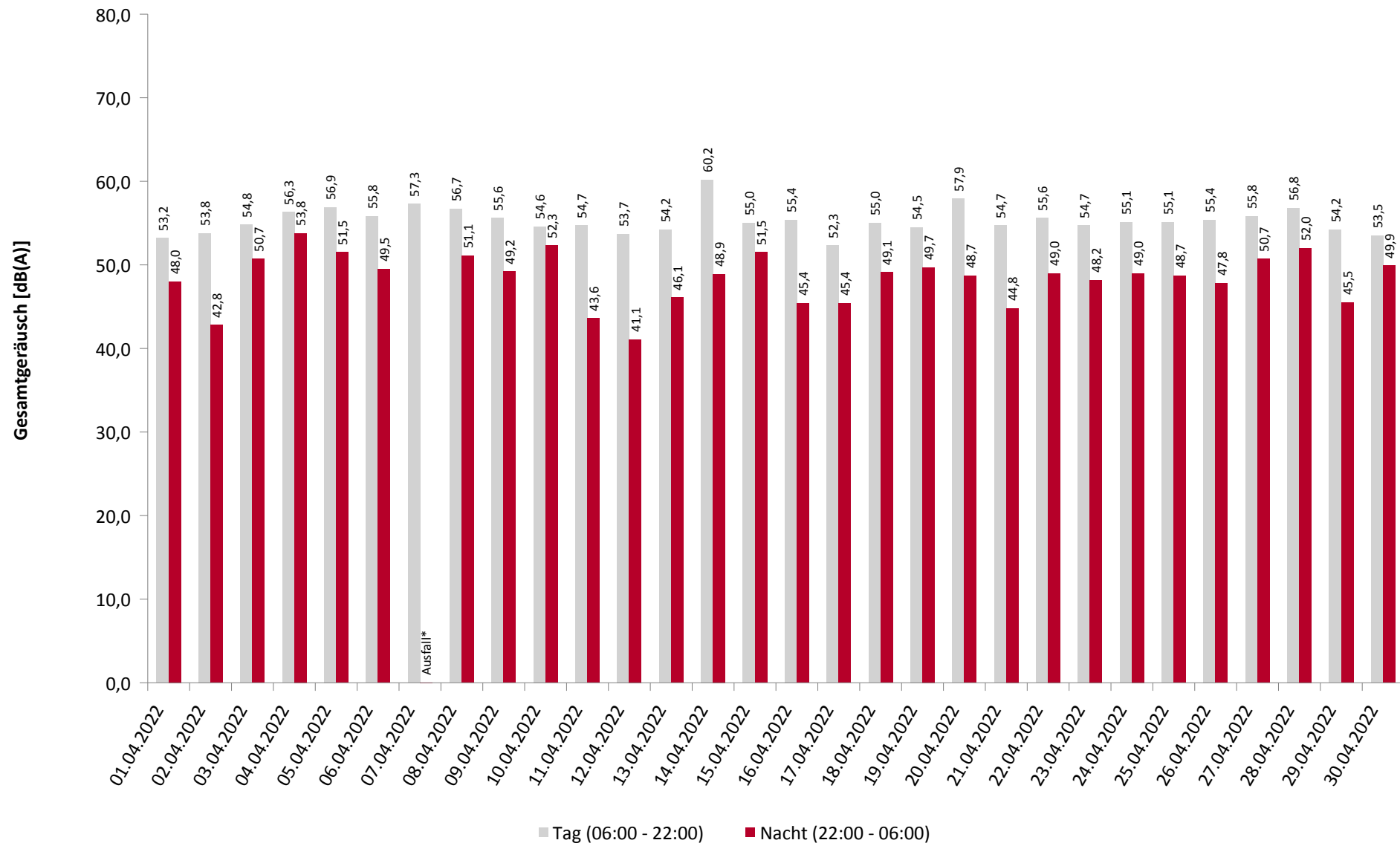
	Fluggeräusch [dB(A)]				
	L _{eq} Tag	L _{eq} Nacht/L _N	L _D	L _E	L _{DEN}
01.04.2022	51,9	46,3	51,9	51,9	54,8
02.04.2022	52,1		52,2	52,0	52,2
03.04.2022	52,8	47,7	53,2	51,2	55,7
04.04.2022	54,0	49,3	54,2	53,6	57,5
05.04.2022	54,7	47,5	55,4	51,1	56,3
06.04.2022	53,2	44,3	52,9	54,0	55,0
07.04.2022	54,9	*	54,9	54,9	*
08.04.2022	54,7	47,6	54,7	54,6	57,1
09.04.2022	52,7	46,1	53,1	51,5	55,0
10.04.2022	52,5	49,1	52,2	53,0	56,6
11.04.2022	53,1		54,3	45,5	51,7
12.04.2022	52,7		53,8	45,8	51,3
13.04.2022	53,4	41,8	53,2	54,1	54,6
14.04.2022	59,7		57,7	63,0	61,3
15.04.2022	52,4	49,3	52,7	51,2	56,5
16.04.2022	54,6	38,5	54,3	55,3	55,3
17.04.2022	51,4		49,3	54,8	53,0
18.04.2022	54,3		55,1	50,1	53,3
19.04.2022	53,3		53,5	52,6	53,2
20.04.2022	57,0	40,8	57,6	54,0	56,6
21.04.2022	53,6		52,6	55,7	54,6
22.04.2022	54,4	46,4	53,6	56,1	56,7
23.04.2022	53,5	46,3	53,8	52,3	55,5
24.04.2022	54,0		52,7	56,4	55,2
25.04.2022	53,4	36,1	54,1	50,3	53,0
26.04.2022	54,4		54,5	53,8	54,3
27.04.2022	53,9	41,8	54,3	52,7	54,5
28.04.2022	55,0	43,3	54,4	56,3	56,4
29.04.2022	53,0	34,2	53,2	52,4	53,1
30.04.2022	51,8	48,6	52,1	50,8	55,9
Gesamt	54,1	44,5	54,0	54,4	55,6

Äquivalente Dauerschallpegel - Gesamtgeräusch

MP02 Weixdorf

April 2022

Gesamtgeräusch: Tag 55,6 dB(A) Nacht 49,4 dB(A)



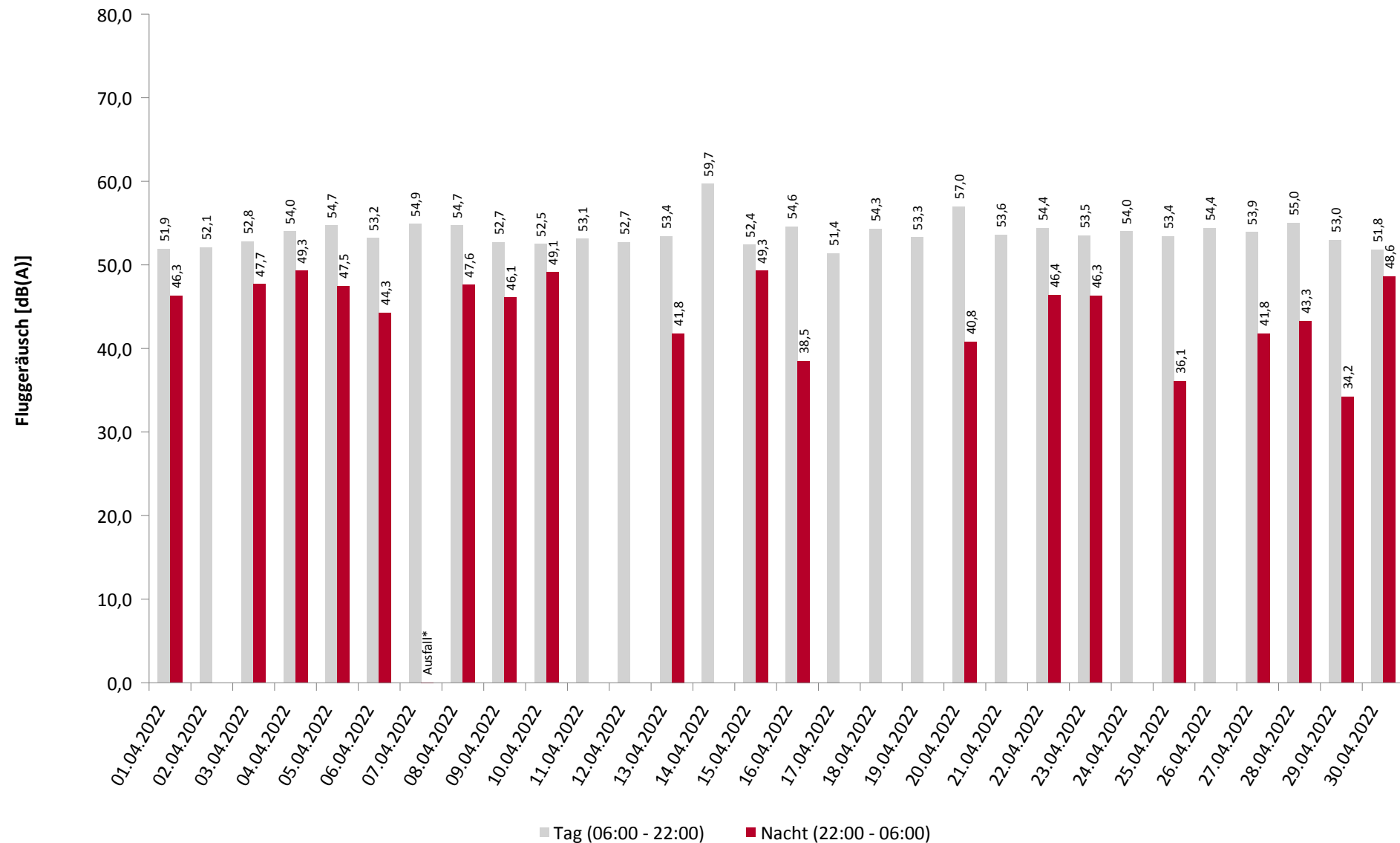
* Verfügbarkeit < 50%

Äquivalente Dauerschallpegel - Fluggeräusch

MP02 Weixdorf

April 2022

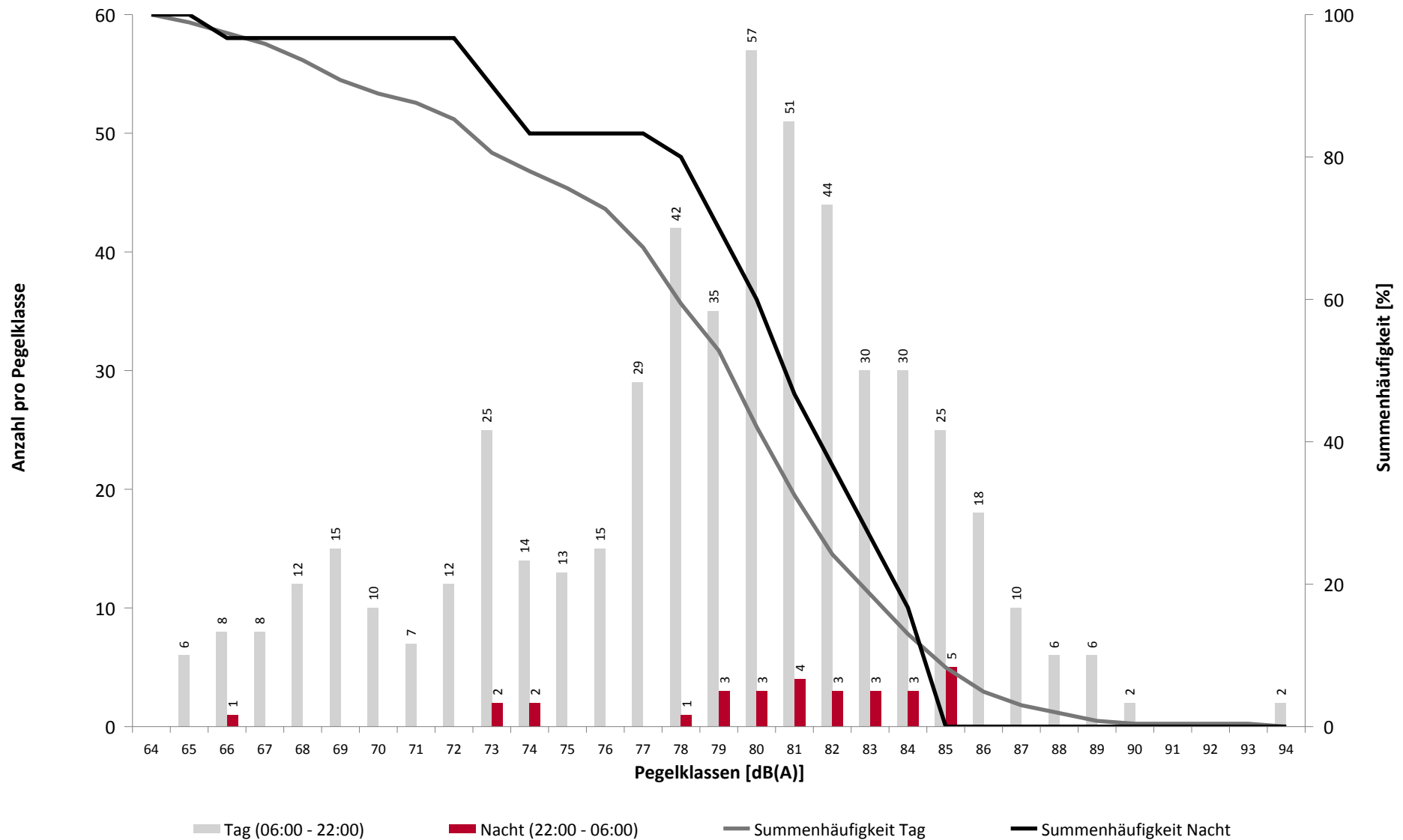
Fluggeräusch: Tag 54,1 dB(A) Nacht 44,5 dB(A)



Häufigkeitsverteilung der Maximalpegel

MP02 Weixdorf

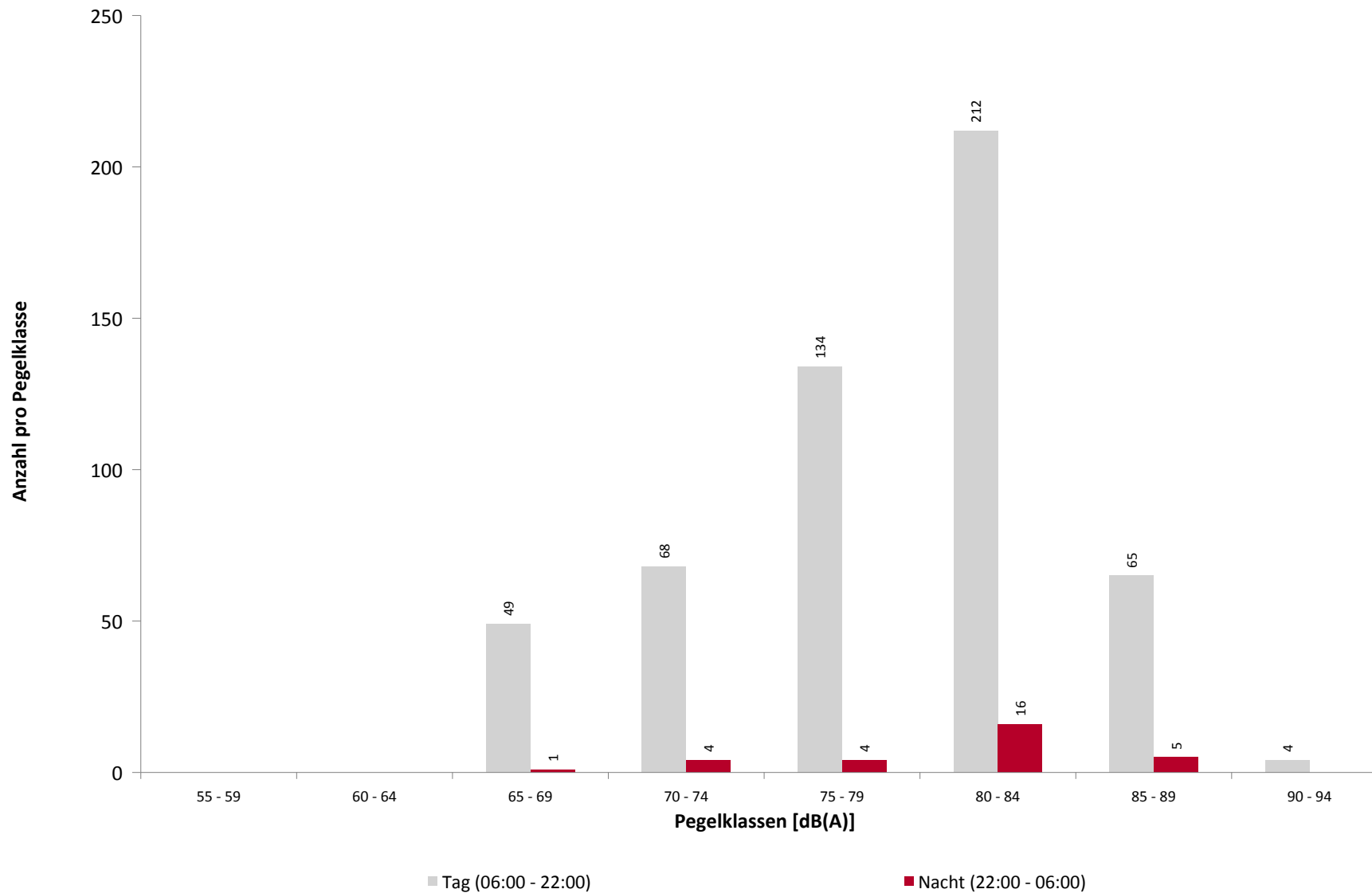
April 2022



Häufigkeitsverteilung der Maximalpegel

MP02 Weixdorf

April 2022



Ausfallzeiten

MP02 Weixdorf

April 2022

Beginn	Ende	Dauer [s]
--------	------	--------------

Ausfallgrund

Gesamtausfalldauer 1106 Minuten

04.04.2022 12:51:00	04.04.2022 13:21:00	1800
04.04.2022 13:51:00	04.04.2022 15:21:00	5400
04.04.2022 16:21:00	04.04.2022 16:51:00	1800
07.04.2022 10:51:00	07.04.2022 11:21:00	1800
07.04.2022 11:51:00	07.04.2022 12:21:00	1800
07.04.2022 12:51:00	07.04.2022 17:21:00	16200
08.04.2022 00:00:00	08.04.2022 06:00:00	21600
08.04.2022 03:21:00	08.04.2022 03:51:00	1800
08.04.2022 10:05:00	08.04.2022 11:46:00	6060
11.04.2022 15:21:00	11.04.2022 16:12:00	3060
12.04.2022 11:38:00	12.04.2022 12:04:00	1560
12.04.2022 14:39:00	12.04.2022 15:11:00	1920
24.04.2022 11:21:00	24.04.2022 11:51:00	1800
24.04.2022 11:57:00	24.04.2022 12:18:00	1260
24.04.2022 12:58:00	24.04.2022 13:03:00	300

Windgeschwindigkeit
Windgeschwindigkeit
Windgeschwindigkeit
Windgeschwindigkeit
Windgeschwindigkeit
Windgeschwindigkeit
Umgebungsärm
Windgeschwindigkeit
Umgebungsärm
Umgebungsärm
Umgebungsärm
Umgebungsärm
Windgeschwindigkeit
Umgebungsärm
Umgebungsärm

Geographische Position

Breitengrad	51°09'59,00"N
Längengrad	13°48'48,00"E
Höhe über NN	180 m
Seit	28.11.2017

	April 2022		Letzte sechs Monate	
	Fluggeräusch	Gesamtgeräusch	Fluggeräusch	Gesamtgeräusch
L_{p,A,eq,Tag}	49,0 dB	55,2 dB	48,0 dB	55,2 dB
L_{p,A,eq,Nacht}	40,2 dB	52,6 dB	40,9 dB	52,1 dB
L_{DEN}	50,7 dB	59,6 dB	50,1 dB	59,3 dB

	N1/N2	
	April 2022	Letzte sechs Monate
Tag	55,8 %	52,8 %
Nacht	78,8 %	89,1 %
Gesamt	56,7 %	54,5 %

	Schwellenwert (Nachts)*	Mindestzeit (Nachts)*	Horchzeit (Nachts)*	Relevante Flugbewegungen
	61 dB(A)	8 s	5 s	ABKIS3E 04, ARR 22, BEBEX7E 04, DEKOV5E 04, DEP 04, KOBUS1W 04, KOBUS8E 04, MAREM7E 04, OSKAN9E 04

* keine Angabe bedeutet gleiche Tag- und Nachtwerte

Betriebszeit 06:00 - 22:00: 98 %

Betriebszeit 22:00 - 06:00: 97 %

Typenpegel

MP03 Hermsdorf

April 2022

Flugzeug- typ	Starts			
	Ø LASmax [dB(A)]	Min [dB(A)]	Max [dB(A)]	Lärm- ereignisse
B738	76,1	73,6	79,9	25
A320	73,4	67,8	78,1	57
CRJ9	73,3	68,2	76,4	34
A319	72,2	66,5	74,7	24
E175	71,3	67,9	75,1	31

Flugzeug- typ	Landungen			
	Ø LASmax [dB(A)]	Min [dB(A)]	Max [dB(A)]	Lärm- ereignisse
B738	78,8	76,2	82,1	18
A320	78,1	74,4	81,2	45
A319	76,7	73,7	79,7	32
CRJ9	74,8	72,6	77,3	55
C501	69,4	66,3	72,2	12

	Relevante Flugereignisse (N2)		Anzahl korr. Lärmereignisse (N1)		N1/N2 [%]		Verfügbarkeit		Gesamt- geräusch	Flug- geräusch
	A	D	A	D	A	D	[%]	Ausfall	[dB(A)]	[dB(A)]
01.04.2022	0	23	0	16		69,6	100		53,7	46,5
02.04.2022	2	26	1	13	50,0	50,0	100		53,4	47,1
03.04.2022	17	8	8	3	47,1	37,5	100		52,3	47,4
04.04.2022	25	0	16	1	64,0		84	W S	57,0	50,8
05.04.2022	21	3	15	3	71,4	100,0	100		57,6	51,3
06.04.2022	21	0	14	0	66,7		100		56,6	49,9
07.04.2022	21	0	13	0	61,9		64	W S	58,5	52,0
08.04.2022	26	2	14	1	53,8	50,0	89	S	57,9	50,4
09.04.2022	16	0	11	0	68,8		99	S	57,2	49,4
10.04.2022	17	0	12	0	70,6		99	S	54,9	48,8
11.04.2022	26	3	16	1	61,5	33,3	100		54,9	48,3
12.04.2022	31	1	14	1	45,2	100,0	100		53,6	47,6
13.04.2022	33	1	17	2	51,5	100,0	100		54,7	50,2
14.04.2022	22	41	15	32	68,2	78,0	100		56,8	52,8
15.04.2022	12	1	9	0	75,0	0,0	100		55,6	48,0
16.04.2022	1	28	0	12	0,0	42,9	100		53,4	48,3
17.04.2022	0	16	0	7		43,8	100		51,7	45,1
18.04.2022	0	35	0	12		34,3	100		52,8	47,8
19.04.2022	0	28	1	15		53,6	100		54,6	48,0
20.04.2022	7	9	5	8	71,4	88,9	99	S	56,1	50,4
21.04.2022	9	10	8	9	88,9	90,0	100		54,4	49,1
22.04.2022	0	28	2	17		60,7	99	S	55,1	48,6
23.04.2022	0	41	1	8		19,5	99	S	53,7	47,0
24.04.2022	0	20	0	10		50,0	94	W S	53,2	48,0
25.04.2022	0	23	0	14		60,9	100		55,0	46,5
26.04.2022	5	19	3	10	60,0	52,6	100		54,6	48,2
27.04.2022	8	27	5	12	62,5	44,4	100		55,4	47,9
28.04.2022	15	16	10	7	66,7	43,8	99	S	56,5	50,1
29.04.2022	11	18	7	7	63,6	38,9	100		54,5	48,6
30.04.2022	13	14	2	6	15,4	42,9	100		52,1	46,2
Gesamt	359	441	219	227	61,0	51,5	98		55,2	49,0

N1: Anzahl der gemessenen Flugbewegungen

N2: Anzahl der relevanten Flugbewegungen während des Betriebszeitraums

T = technische Störung

W = Wetterstörung

S = Störgeräusch

	Relevante Flugereignisse (N2)		Anzahl korr. Lärmereignisse (N1)		N1/N2 [%]		Verfügbarkeit		Gesamt- geräusch	Flug- geräusch
	A	D	A	D	A	D	[%]	Ausfall	[dB(A)]	[dB(A)]
01.04.2022	0	2	0	1	50,0		100		47,9	39,1
02.04.2022	0	0	0	0			100		45,9	
03.04.2022	4	0	3	0	75,0		100		51,9	44,7
04.04.2022	3	0	2	0	66,7		100		55,9	46,1
05.04.2022	3	0	2	0	66,7		100		52,8	44,7
06.04.2022	2	0	1	0	50,0		100		51,4	39,6
07.04.2022	2	0	2	0	100,0		25	T W S	*	*
08.04.2022	2	0	2	0	100,0		100		51,7	43,5
09.04.2022	1	0	1	0	100,0		100		49,9	43,1
10.04.2022	3	0	3	0	100,0		100		53,2	45,0
11.04.2022	0	0	0	0			100		49,8	
12.04.2022	0	0	0	0			100		46,3	
13.04.2022	1	0	1	0	100,0		100		50,1	38,6
14.04.2022	0	0	0	0			100		52,6	
15.04.2022	0	1	0	1	100,0		100		51,7	40,1
16.04.2022	0	0	0	0			100		50,0	
17.04.2022	0	0	0	0			99	T	51,7	
18.04.2022	0	0	0	0			100		55,5	
19.04.2022	0	1	0	0	0,0		100		54,4	
20.04.2022	2	0	1	0	50,0		100		50,9	37,9
21.04.2022	0	0	0	0			100		48,8	
22.04.2022	0	1	0	1	100,0		100		48,4	40,3
23.04.2022	0	1	0	1	100,0		100		48,1	40,8
24.04.2022	0	0	0	0			100		51,1	
25.04.2022	1	0	1	0	100,0		100		53,7	35,1
26.04.2022	0	0	0	0			100		54,5	
27.04.2022	1	0	1	0	100,0		100		56,7	39,2
28.04.2022	0	1	0	1	100,0		100		56,6	38,1
29.04.2022	0	0	0	0			100		51,7	
30.04.2022	0	1	0	1	100,0		100		53,6	42,3
Gesamt	25	8	20	6	80,0	75,0	97		52,6	40,2

N1: Anzahl der gemessenen Flugbewegungen

N2: Anzahl der relevanten Flugbewegungen während des Betriebszeitraums

T = technische Störung

W = Wetterstörung

S = Störgeräusch

Äquivalente Dauerschallpegel

MP03 Hermsdorf

April 2022

	Gesamtgeräusch [dB(A)]				
	L _{eq} Tag	L _{eq} Nacht/L _N	L _D	L _E	L _{DEN}
01.04.2022	53,7	47,9	54,2	51,4	56,1
02.04.2022	53,4	45,9	53,6	52,6	55,3
03.04.2022	52,3	51,9	52,5	51,6	58,3
04.04.2022	57,0	55,9	57,5	55,5	62,8
05.04.2022	57,6	52,8	58,2	54,7	60,5
06.04.2022	56,6	51,4	57,0	55,1	59,4
07.04.2022	58,5	*	59,1	57,3	*
08.04.2022	57,9	51,7	58,7	54,4	60,2
09.04.2022	57,2	49,9	57,8	54,5	58,9
10.04.2022	54,9	53,2	55,3	53,6	59,9
11.04.2022	54,9	49,8	55,7	51,3	57,6
12.04.2022	53,6	46,3	54,4	49,8	55,2
13.04.2022	54,7	50,1	54,7	54,7	58,1
14.04.2022	56,8	52,6	56,1	58,3	60,7
15.04.2022	55,6	51,7	56,0	54,0	59,2
16.04.2022	53,4	50,0	53,8	52,1	57,3
17.04.2022	51,7	51,7	51,2	53,0	58,2
18.04.2022	52,8	55,5	53,3	50,9	61,3
19.04.2022	54,6	54,4	54,9	53,4	60,8
20.04.2022	56,1	50,9	56,6	54,2	58,9
21.04.2022	54,4	48,8	54,7	53,5	57,1
22.04.2022	55,1	48,4	55,5	54,0	57,3
23.04.2022	53,7	48,1	54,3	51,1	56,2
24.04.2022	53,2	51,1	53,3	52,9	58,2
25.04.2022	55,0	53,7	55,7	51,7	60,2
26.04.2022	54,6	54,5	55,1	52,2	60,7
27.04.2022	55,4	56,7	55,8	54,2	62,8
28.04.2022	56,5	56,6	56,8	55,1	62,9
29.04.2022	54,5	51,7	55,0	52,3	58,7
30.04.2022	52,1	53,6	52,4	50,9	59,6
Gesamt	55,2	52,6	55,6	53,8	59,6

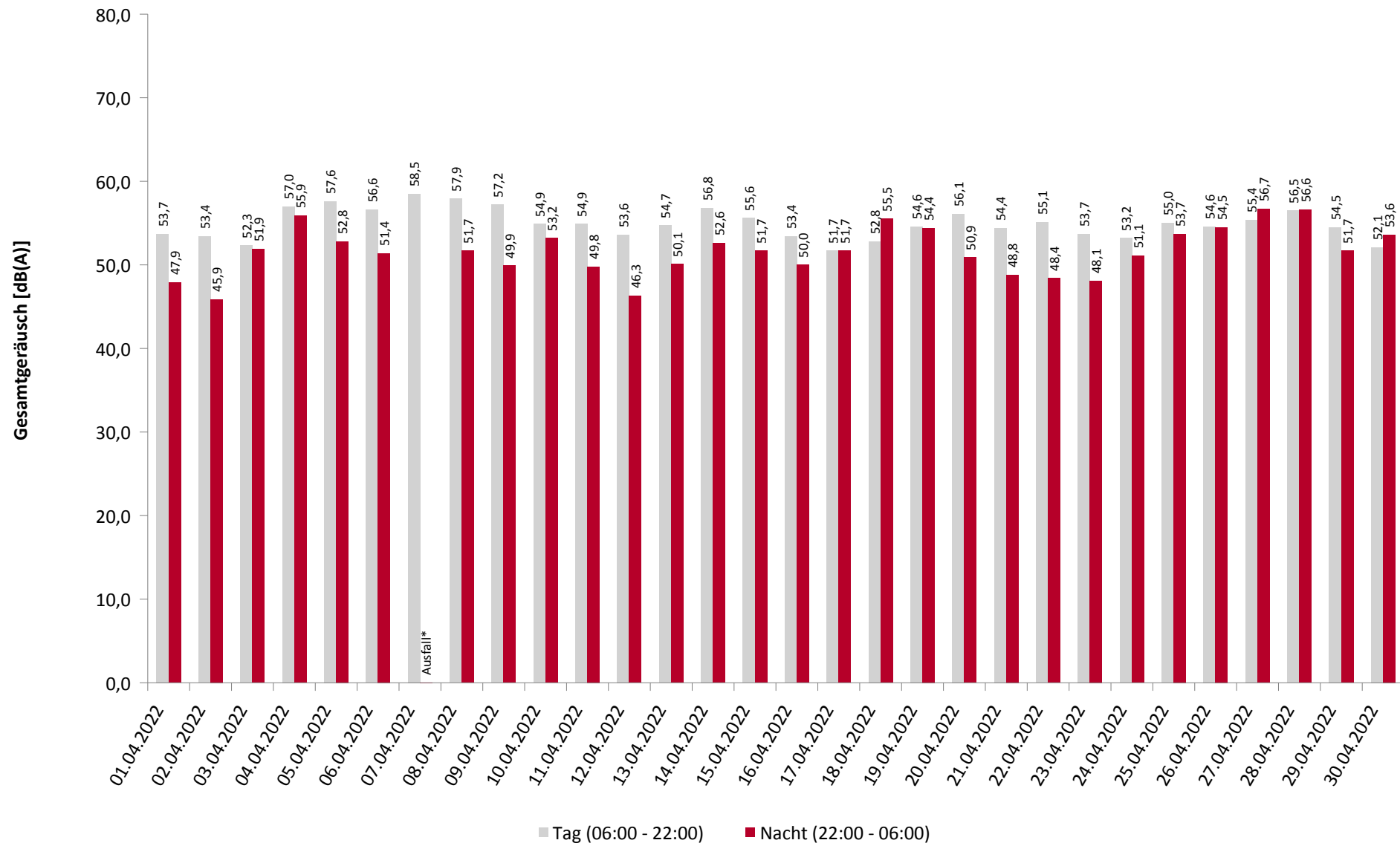
	Fluggeräusch [dB(A)]				
	L _{eq} Tag	L _{eq} Nacht/L _N	L _D	L _E	L _{DEN}
	46,5	39,1	46,9	45,0	48,4
	47,1		47,3	46,2	46,9
	47,4	44,7	47,2	48,1	52,0
	50,8	46,1	50,8	50,7	54,4
	51,3	44,7	52,1	47,9	53,3
	49,9	39,6	49,5	50,8	51,4
	52,0	*	52,2	51,7	*
	50,4	43,5	50,2	50,7	52,9
	49,4	43,1	49,7	48,3	51,8
	48,8	45,0	48,5	49,6	52,8
	48,3		49,4	39,9	46,9
	47,6		48,6	40,0	46,2
	50,2	38,6	50,2	50,3	51,2
	52,8		50,5	56,3	54,5
	48,0	40,1	48,2	47,2	49,8
	48,3		48,4	47,7	48,2
	45,1		43,7	47,8	46,4
	47,8		48,4	45,2	47,2
	48,0		48,4	46,6	47,7
	50,4	37,9	50,7	49,4	51,0
	49,1		48,3	50,8	49,9
	48,6	40,3	48,0	50,1	50,8
	47,0	40,8	47,3	45,8	49,4
	48,0		47,4	49,3	48,7
	46,5	35,1	47,5	41,2	46,6
	48,2		48,3	48,2	48,3
	47,9	39,2	48,2	46,9	49,4
	50,1	38,1	50,2	49,8	50,9
	48,6		48,9	47,6	48,4
	46,2	42,3	46,7	43,9	49,7
	49,0	40,2	49,0	49,0	50,7

Äquivalente Dauerschallpegel - Gesamtgeräusch

MP03 Hermsdorf

April 2022

Gesamtgeräusch: Tag 55,2 dB(A) Nacht 52,6 dB(A)

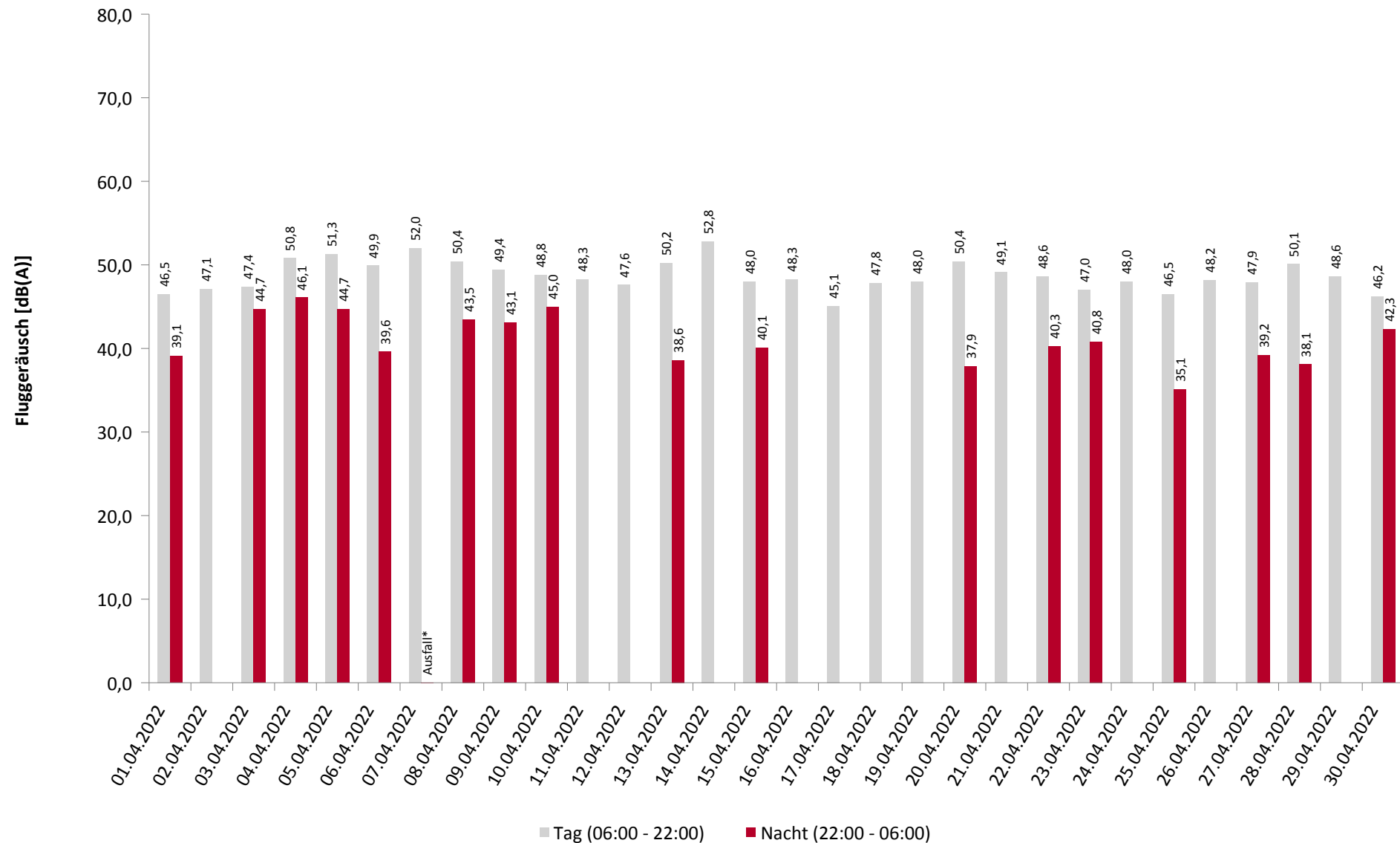


Äquivalente Dauerschallpegel - Fluggeräusch

MP03 Hermsdorf

April 2022

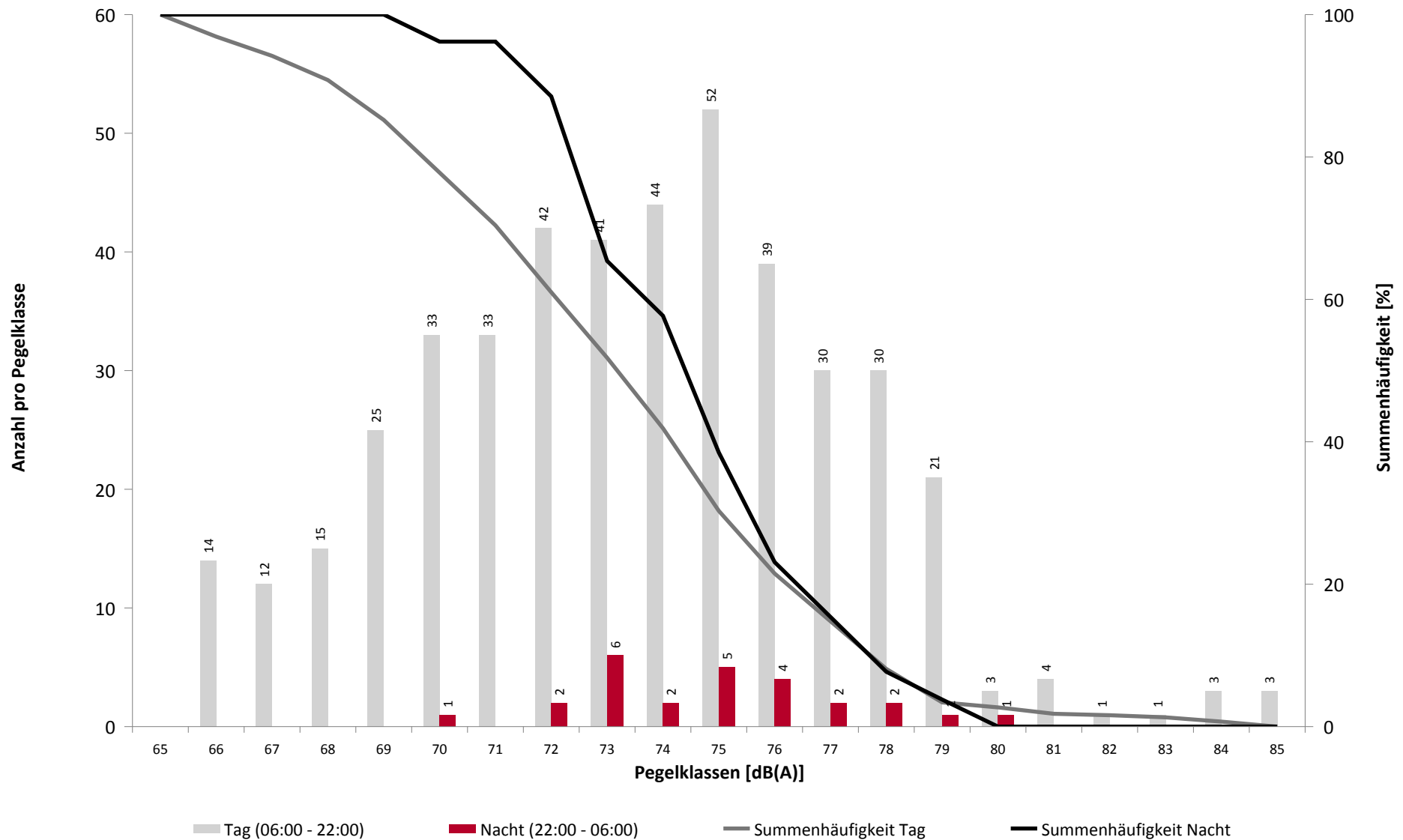
Fluggeräusch: Tag 49,0 dB(A) Nacht 40,2 dB(A)



Häufigkeitsverteilung der Maximalpegel

MP03 Hermsdorf

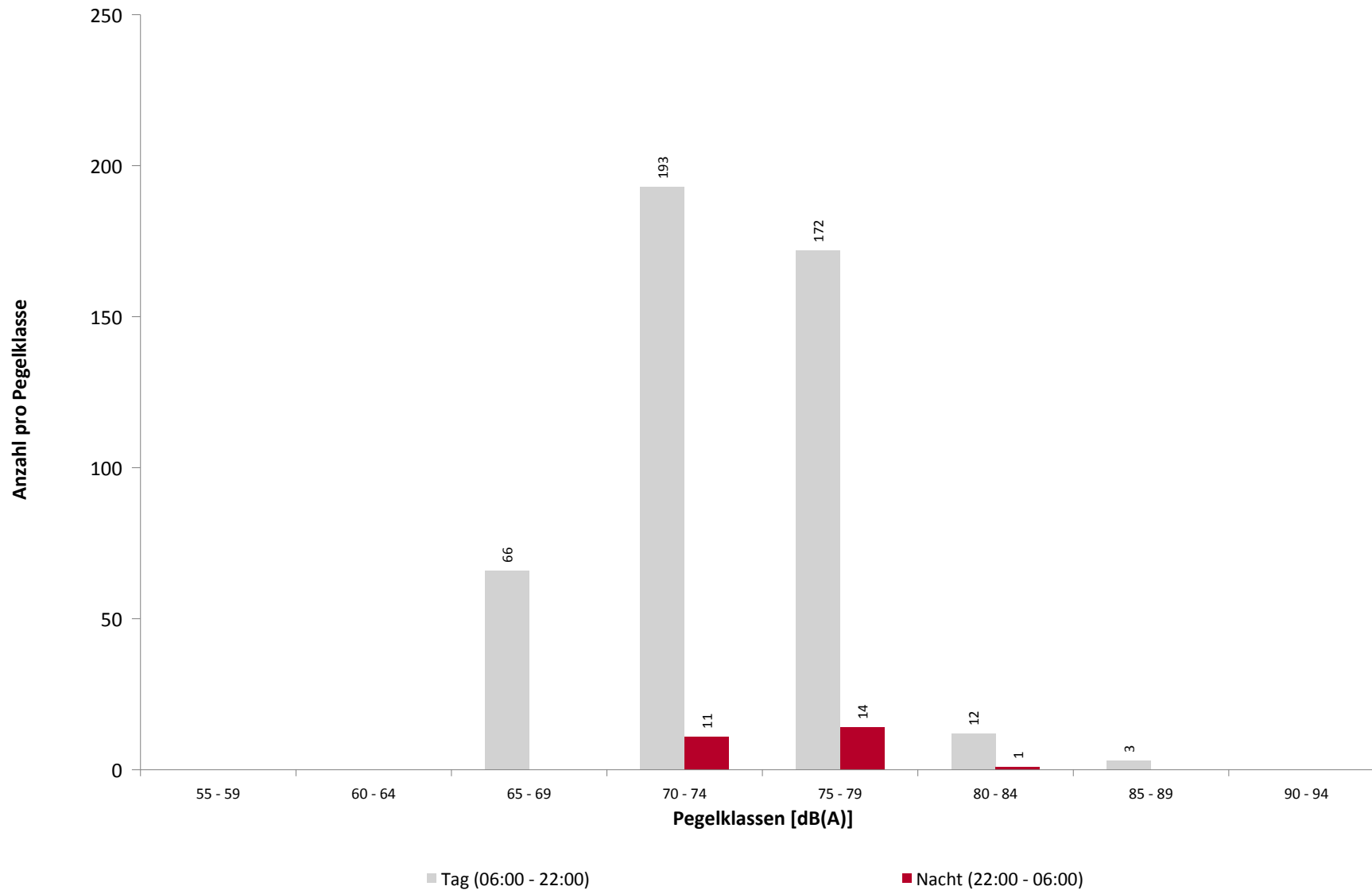
April 2022



Häufigkeitsverteilung der Maximalpegel

MP03 Hermsdorf

April 2022



Ausfallzeiten

MP03 Hermsdorf

April 2022

Beginn	Ende	Dauer [s]
--------	------	--------------

Ausfallgrund

Gesamtausfalldauer 1010 Minuten

04.04.2022 12:51:00	04.04.2022 13:21:00	1800
04.04.2022 13:51:00	04.04.2022 15:21:00	5400
04.04.2022 16:21:00	04.04.2022 16:51:00	1800
07.04.2022 09:23:00	07.04.2022 09:36:00	780
07.04.2022 10:51:00	07.04.2022 11:21:00	1800
07.04.2022 11:51:00	07.04.2022 12:21:00	1800
07.04.2022 12:51:00	07.04.2022 17:21:00	16200
08.04.2022 00:00:00	08.04.2022 06:00:00	21600
08.04.2022 03:21:00	08.04.2022 03:51:00	1800
08.04.2022 10:05:00	08.04.2022 11:46:00	6060
24.04.2022 11:21:00	24.04.2022 11:51:00	1800
24.04.2022 11:57:00	24.04.2022 12:18:00	1260
24.04.2022 12:58:00	24.04.2022 13:03:00	300

Windgeschwindigkeit
Windgeschwindigkeit
Windgeschwindigkeit
Umgebungsärm
Windgeschwindigkeit
Windgeschwindigkeit
Windgeschwindigkeit
Umgebungsärm
Windgeschwindigkeit
Umgebungsärm
Windgeschwindigkeit
Umgebungsärm
Umgebungsärm

Geographische Position

Breitengrad	51°06'47,10"N
Längengrad	13°44'20,67"E
Höhe über NN	215 m
Seit	12.03.2020

	April 2022		Letzte sechs Monate	
	Fluggeräusch	Gesamtgeräusch	Fluggeräusch	Gesamtgeräusch
L_{p,A,eq,Tag}	53,9 dB	55,7 dB	51,2 dB	54,4 dB
L_{p,A,eq,Nacht}	46,4 dB	50,8 dB	43,4 dB	52,5 dB
L_{DEN}	56,1 dB	58,9 dB	52,9 dB	59,2 dB

	N1/N2	
	April 2022	Letzte sechs Monate
Tag	64,5 %	62,2 %
Nacht	91,7 %	88,4 %
Gesamt	65,8 %	63,2 %

	Schwellenwert (Nachts)*	Mindestzeit (Nachts)*	Horchzeit (Nachts)*	Relevante Flugbewegungen
	60 dB(A)	8 s	5 s	ABKIS3W 22, ARR 04, BEBEX7W 22, DEKOV6W 22, DEP 22, KOBUS1W 22, LALUK4W 22, MAREM5W 22, OSKAN3D 22, OSKAN7W 22

* keine Angabe bedeutet gleiche Tag- und Nachtwerte

Betriebszeit 06:00 - 22:00: 97 %

Betriebszeit 22:00 - 06:00: 96 %

Typenpegel

MP04 Dresden Kiefernweg

April 2022

Flugzeug- typ	Starts			
	Ø LASmax [dB(A)]	Min [dB(A)]	Max [dB(A)]	Lärm- ereignisse
B738	82,4	79,1	85,6	17
CRJ9	78,3	71,4	81,5	67
A320	78,1	71,6	82,9	64
A319	75,7	71,6	79,2	42
EC35	69,2	65,3	74,7	16

Flugzeug- typ	Landungen			
	Ø LASmax [dB(A)]	Min [dB(A)]	Max [dB(A)]	Lärm- ereignisse
B738	85,3	82,8	86,7	24
A320	84,0	79,6	85,8	80
A319	82,3	80,3	84,7	35
E175	81,6	79,2	83,6	31
CRJ9	80,5	77,9	82,3	58
EC35	74,2	66,3	81,5	15

	Relevante Flugereignisse (N2)		Anzahl korr. Lärmereignisse (N1)		N1/N2 [%]		Verfügbarkeit		Gesamt- geräusch	Flug- geräusch
	A	D	A	D	A	D	[%]	Ausfall	[dB(A)]	[dB(A)]
01.04.2022	26	3	19	1	73,1	33,3	100		55,8	53,8
02.04.2022	27	2	16	0	59,3	0,0	100		54,8	52,9
03.04.2022	9	19	6	12	66,7	63,2	100		51,8	50,9
04.04.2022	0	29	1	16		55,2	84	W S	55,7	51,0
05.04.2022	0	22	0	17		77,3	100		55,3	50,9
06.04.2022	1	24	2	16	100,0	66,7	100		55,9	51,6
07.04.2022	0	21	1	12		57,1	66	W	56,9	52,3
08.04.2022	2	27	1	16	50,0	59,3	90	S	56,0	52,8
09.04.2022	0	16	0	14		87,5	100		54,9	52,8
10.04.2022	0	20	0	16		80,0	100		53,6	52,0
11.04.2022	7	30	5	23	71,4	76,7	100		55,4	53,4
12.04.2022	10	44	3	15	30,0	34,1	66	T	55,2	52,8
13.04.2022	2	35	0	20	0,0	57,1	100		55,2	51,5
14.04.2022	44	29	38	15	86,4	51,7	100		58,8	58,2
15.04.2022	10	19	6	15	60,0	78,9	100		55,8	54,9
16.04.2022	28	1	17	1	60,7	100,0	100		54,7	53,3
17.04.2022	18	2	9	2	50,0	100,0	100		52,9	51,8
18.04.2022	32	3	16	3	50,0	100,0	100		54,2	53,4
19.04.2022	24	1	17	2	70,8	100,0	100		56,6	54,9
20.04.2022	18	18	15	13	83,3	72,2	100		56,4	55,3
21.04.2022	11	11	10	10	90,9	90,9	100		55,6	54,5
22.04.2022	31	2	21	3	67,7	100,0	100		57,3	55,0
23.04.2022	37	0	17	1	45,9		100		56,0	53,7
24.04.2022	20	3	13	3	65,0	100,0	97	W S	55,7	53,8
25.04.2022	25	3	20	4	80,0	100,0	100		56,4	55,4
26.04.2022	24	13	16	10	66,7	76,9	100		56,1	54,8
27.04.2022	35	15	24	9	68,6	60,0	100		56,6	55,5
28.04.2022	23	23	15	17	65,2	73,9	100		55,8	54,8
29.04.2022	26	22	14	13	53,8	59,1	100		55,7	54,5
30.04.2022	22	20	10	7	45,5	35,0	100		54,3	53,2
Gesamt	512	477	332	306	64,8	64,2	97		55,7	53,9

N1: Anzahl der gemessenen Flugbewegungen

N2: Anzahl der relevanten Flugbewegungen während des Betriebszeitraums

T = technische Störung

W = Wetterstörung

S = Störgeräusch

	Relevante Flugereignisse (N2)		Anzahl korr. Lärmereignisse (N1)		N1/N2 [%]		Verfügbarkeit		Gesamt- geräusch	Flug- geräusch
	A	D	A	D	A	D	[%]	Ausfall	[dB(A)]	[dB(A)]
01.04.2022	1	0	1	0	100,0		100		47,7	42,2
02.04.2022	0	0	0	0			100		44,3	
03.04.2022	0	0	0	0			100		49,3	
04.04.2022	0	1	1	1	100,0		100		51,7	43,5
05.04.2022	0	0	0	0			100		50,0	
06.04.2022	0	1	0	0	0,0		100		49,8	
07.04.2022	0	0	0	0			25	T W S	*	*
08.04.2022	0	1	0	1	100,0		100		50,8	48,0
09.04.2022	0	0	0	0			100		45,4	
10.04.2022	0	0	0	0			100		50,4	
11.04.2022	2	0	2	0	100,0		62	T	51,7	49,4
12.04.2022	1	0	1	0	100,0		100		50,1	41,4
13.04.2022	1	0	1	0	100,0		100		51,3	44,1
14.04.2022	2	0	2	0	100,0		100		49,5	47,2
15.04.2022	2	0	2	0	100,0		100		51,2	48,3
16.04.2022	2	0	2	0	100,0		100		48,4	46,2
17.04.2022	2	0	2	0	100,0		99	T	49,1	47,0
18.04.2022	2	0	2	0	100,0		100		50,3	47,3
19.04.2022	3	0	2	0	66,7		100		52,1	43,6
20.04.2022	1	0	1	0	100,0		100		48,2	45,9
21.04.2022	2	0	2	0	100,0		100		50,6	47,4
22.04.2022	3	0	3	0	100,0		100		53,0	51,1
23.04.2022	1	0	1	0	100,0		100		49,2	46,6
24.04.2022	3	0	3	0	100,0		100		52,5	51,1
25.04.2022	2	1	2	1	100,0	100,0	100		52,5	46,6
26.04.2022	3	0	2	0	66,7		100		52,1	45,5
27.04.2022	1	0	1	0	100,0		100		52,2	44,9
28.04.2022	2	0	1	0	50,0		100		52,1	43,1
29.04.2022	2	2	2	2	100,0	100,0	100		53,9	51,9
30.04.2022	4	0	3	0	75,0		100		51,8	50,2
Gesamt	42	6	39	5	92,9	83,3	96		50,8	46,4

N1: Anzahl der gemessenen Flugbewegungen

N2: Anzahl der relevanten Flugbewegungen während des Betriebszeitraums

T = technische Störung

W = Wetterstörung

S = Störgeräusch

Äquivalente Dauerschallpegel

MP04 Dresden Kiefernweg

April 2022

	Gesamtgeräusch [dB(A)]				
	L _{eq} Tag	L _{eq} Nacht/L _N	L _D	L _E	L _{DEN}
01.04.2022	55,8	47,7	55,1	57,3	58,1
02.04.2022	54,8	44,3	54,5	55,5	56,2
03.04.2022	51,8	49,3	52,1	50,9	56,3
04.04.2022	55,7	51,7	56,4	53,4	59,4
05.04.2022	55,3	50,0	55,5	54,5	58,2
06.04.2022	55,9	49,8	56,3	54,3	58,3
07.04.2022	56,9	*	57,5	55,6	*
08.04.2022	56,0	50,8	55,9	56,3	59,3
09.04.2022	54,9	45,4	54,2	56,4	56,8
10.04.2022	53,6	50,4	53,8	52,7	57,6
11.04.2022	55,4	51,7	55,7	54,4	58,6
12.04.2022	55,2	50,1	54,8	55,8	59,1
13.04.2022	55,2	51,3	54,9	55,8	59,1
14.04.2022	58,8	49,5	58,9	58,4	60,2
15.04.2022	55,8	51,2	55,5	56,8	59,4
16.04.2022	54,7	48,4	54,6	55,0	57,3
17.04.2022	52,9	49,1	53,7	48,4	56,3
18.04.2022	54,2	50,3	54,5	53,3	57,8
19.04.2022	56,6	52,1	56,8	56,1	60,0
20.04.2022	56,4	48,2	56,4	56,3	58,2
21.04.2022	55,6	50,6	55,0	56,9	59,0
22.04.2022	57,3	53,0	57,3	57,3	60,8
23.04.2022	56,0	49,2	55,6	57,1	58,6
24.04.2022	55,7	52,5	56,1	54,2	59,8
25.04.2022	56,4	52,5	57,0	53,6	59,8
26.04.2022	56,1	52,1	56,4	55,4	59,7
27.04.2022	56,6	52,2	57,0	54,9	59,8
28.04.2022	55,8	52,1	55,4	57,0	59,9
29.04.2022	55,7	53,9	55,0	57,1	60,9
30.04.2022	54,3	51,8	55,1	50,0	58,6
Gesamt	55,7	50,8	55,7	55,5	58,9

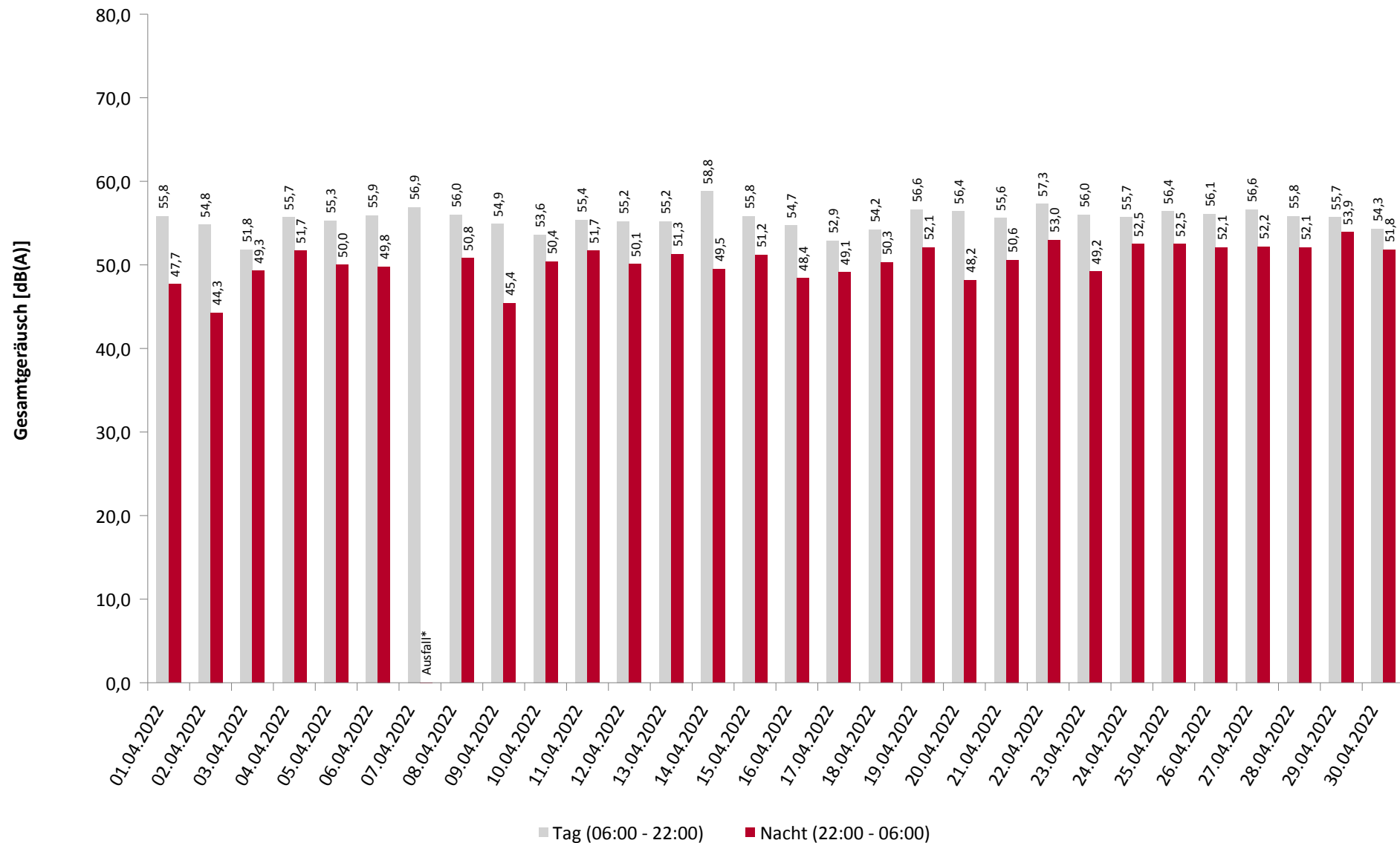
	Fluggeräusch [dB(A)]				
	L _{eq} Tag	L _{eq} Nacht/L _N	L _D	L _E	L _{DEN}
01.04.2022	53,8	42,2	52,2	56,6	55,8
02.04.2022	52,9		52,3	54,3	53,5
03.04.2022	50,9		51,3	49,4	50,6
04.04.2022	51,0	43,5	52,2	44,0	52,4
05.04.2022	50,9		50,9	50,9	51,0
06.04.2022	51,6		51,9	50,7	51,4
07.04.2022	52,3	*	52,1	52,5	*
08.04.2022	52,8	48,0	51,9	54,4	56,6
09.04.2022	52,8		51,4	55,3	54,0
10.04.2022	52,0		52,2	51,2	51,8
11.04.2022	53,4	49,4	53,5	53,1	56,6
12.04.2022	52,8	41,4	51,5	54,3	54,7
13.04.2022	51,5	44,1	50,4	53,7	54,2
14.04.2022	58,2	47,2	58,2	58,0	59,2
15.04.2022	54,9	48,3	54,4	56,2	57,6
16.04.2022	53,3	46,2	53,1	53,9	55,7
17.04.2022	51,8	47,0	52,8	45,3	54,5
18.04.2022	53,4	47,3	53,8	51,8	55,8
19.04.2022	54,9	43,6	54,9	55,1	56,0
20.04.2022	55,3	45,9	55,3	55,3	56,8
21.04.2022	54,5	47,4	53,8	56,0	57,1
22.04.2022	55,0	51,1	54,9	55,3	58,8
23.04.2022	53,7	46,6	52,8	55,7	56,5
24.04.2022	53,8	51,1	54,2	52,7	58,2
25.04.2022	55,4	46,6	56,1	52,1	56,5
26.04.2022	54,8	45,5	54,9	54,7	56,3
27.04.2022	55,5	44,9	55,9	54,1	56,3
28.04.2022	54,8	43,1	54,1	56,5	56,4
29.04.2022	54,5	51,9	53,6	56,6	59,4
30.04.2022	53,2	50,2	54,2	46,7	57,0
Gesamt	53,9	46,4	53,8	54,2	56,1

Äquivalente Dauerschallpegel - Gesamtgeräusch

MP04 Dresden Kiefernweg

April 2022

Gesamtgeräusch: Tag 55,7 dB(A) Nacht 50,8 dB(A)

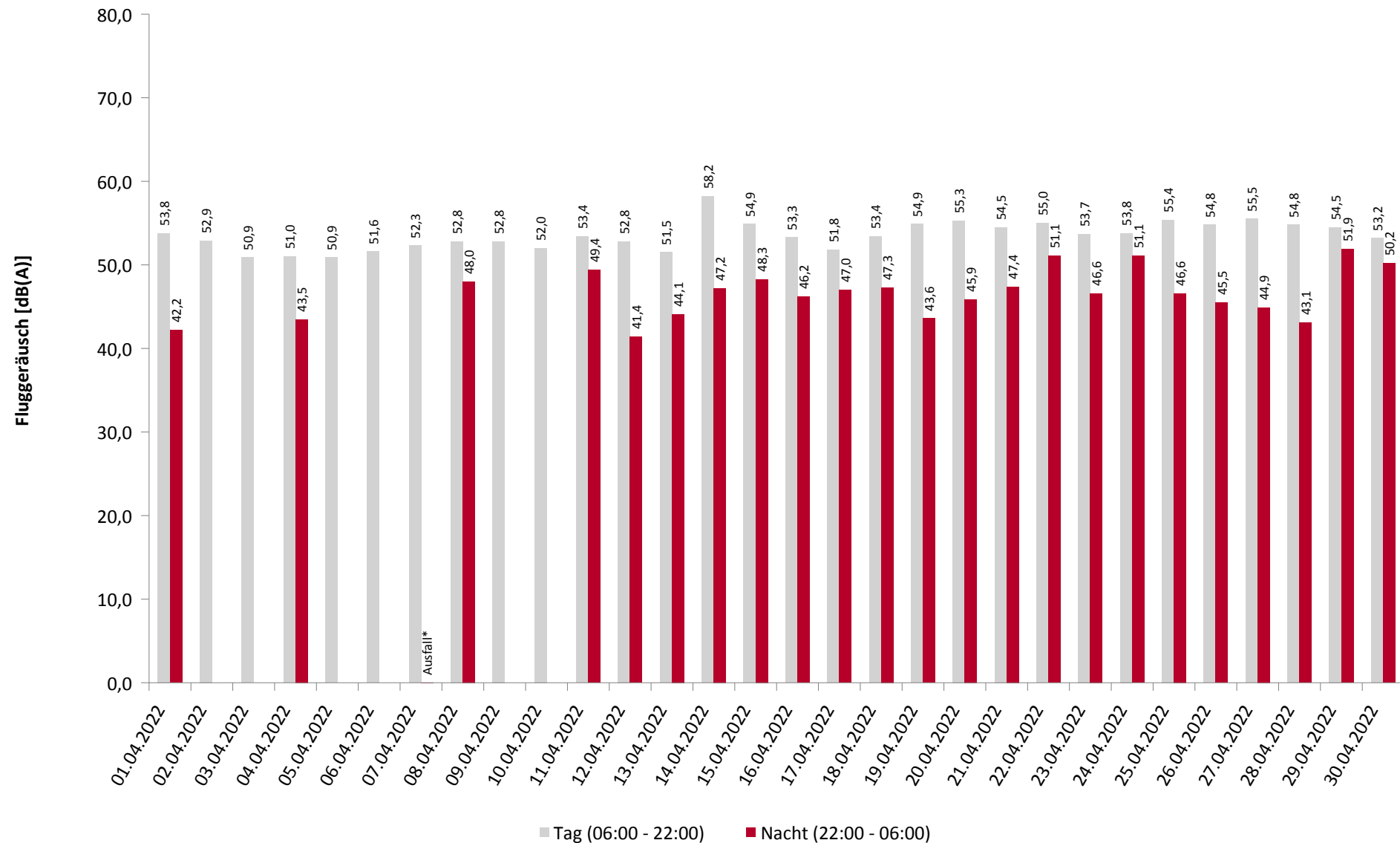


Äquivalente Dauerschallpegel - Fluggeräusch

MP04 Dresden Kiefernweg

April 2022

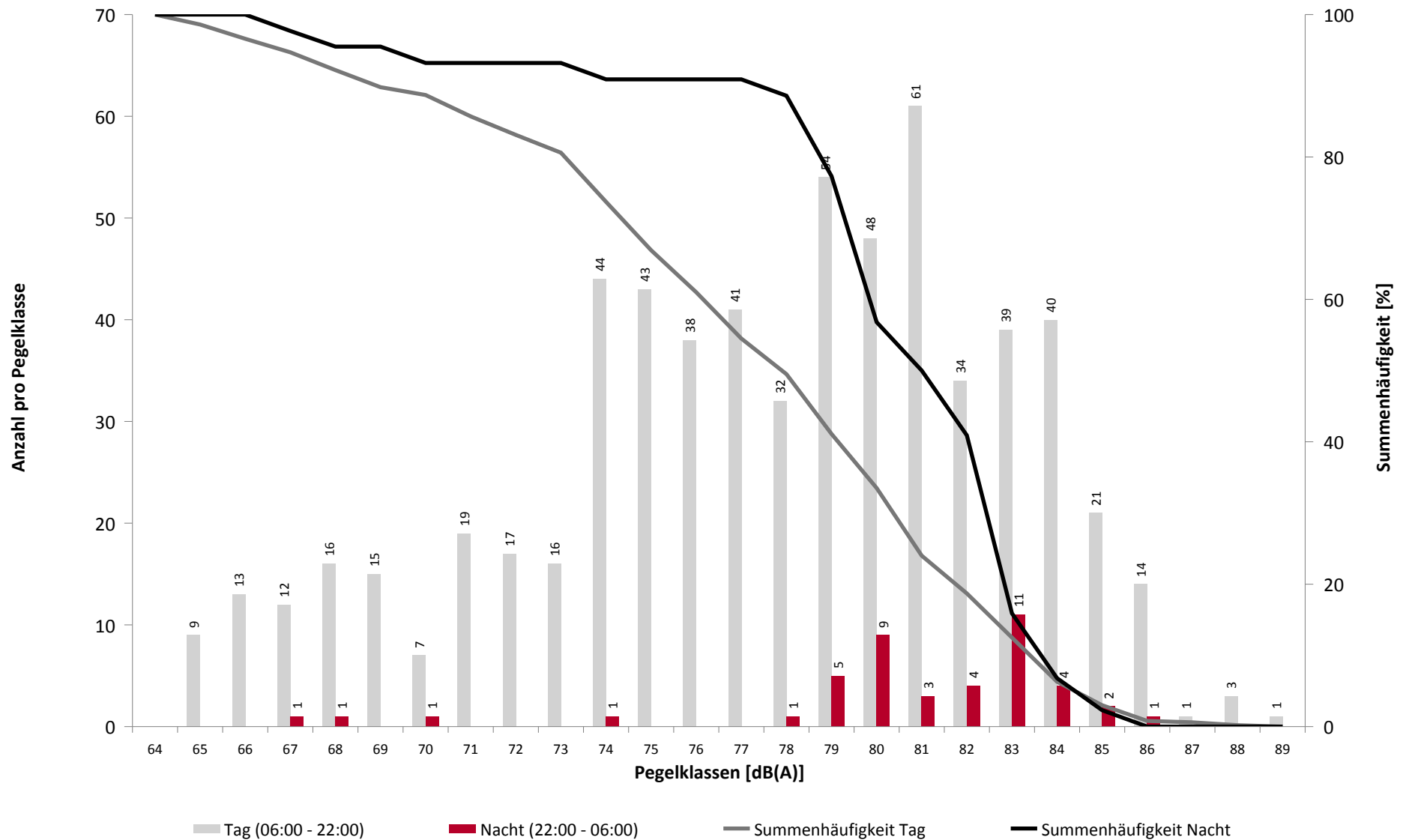
Fluggeräusch: Tag 53,9 dB(A) Nacht 46,4 dB(A)



Häufigkeitsverteilung der Maximalpegel

MP04 Dresden Kiefernweg

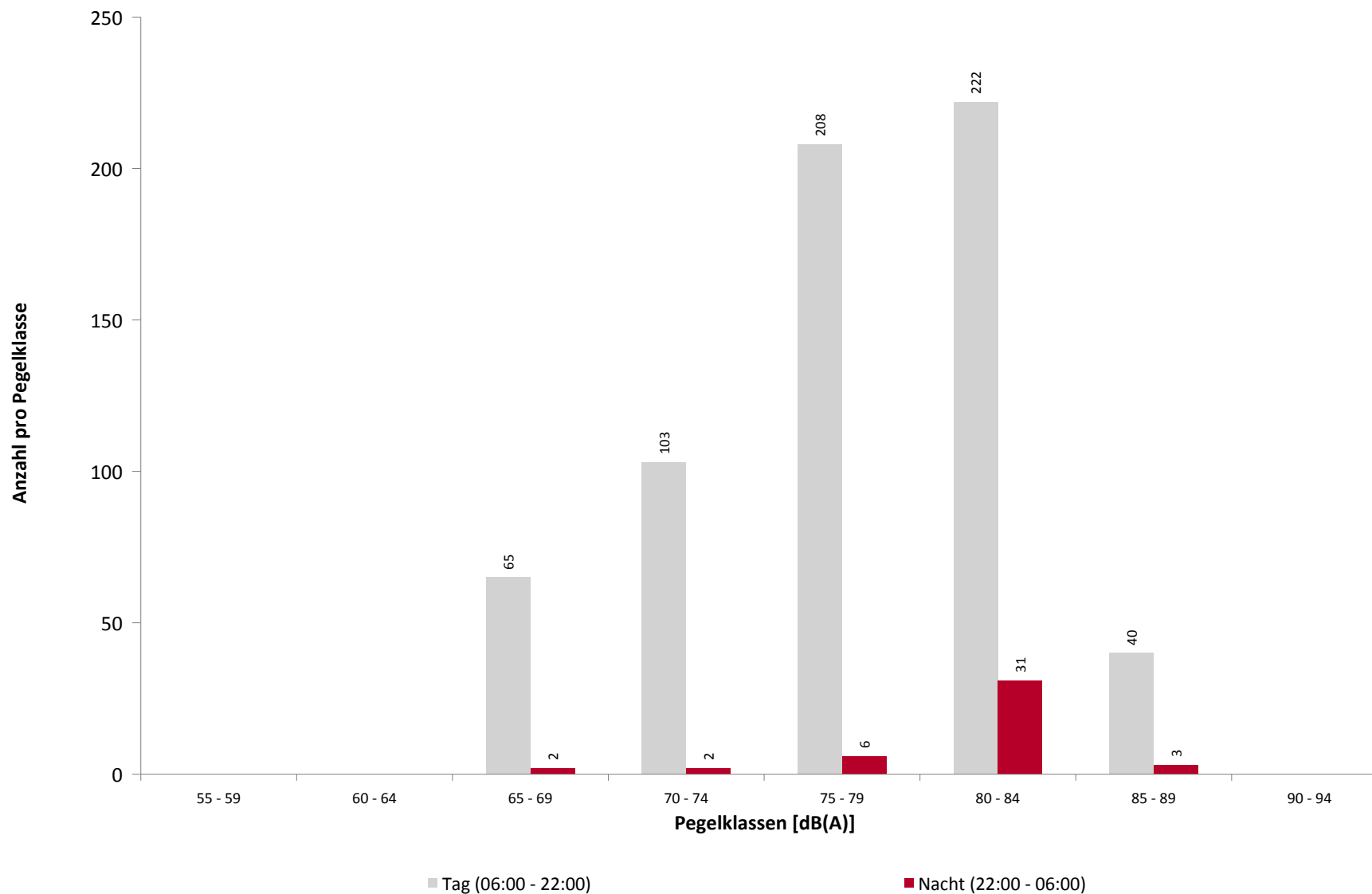
April 2022



Häufigkeitsverteilung der Maximalpegel

MP04 Dresden Kiefernweg

April 2022



Ausfallzeiten

MP04 Dresden Kiefernweg

April 2022

Beginn	Ende	Dauer [s]
--------	------	--------------

Ausfallgrund

Gesamtausfalldauer 1475 Minuten

04.04.2022 12:51:00	04.04.2022 13:21:00	1800
04.04.2022 13:51:00	04.04.2022 15:21:00	5400
04.04.2022 16:21:00	04.04.2022 16:51:00	1800
07.04.2022 10:51:00	07.04.2022 11:21:00	1800
07.04.2022 11:51:00	07.04.2022 12:21:00	1800
07.04.2022 12:51:00	07.04.2022 17:21:00	16200
08.04.2022 00:00:00	08.04.2022 06:00:00	21600
08.04.2022 03:21:00	08.04.2022 03:51:00	1800
08.04.2022 10:05:00	08.04.2022 11:46:00	6060
12.04.2022 02:57:29	12.04.2022 11:21:22	30233
24.04.2022 11:21:00	24.04.2022 11:51:00	1800

Windgeschwindigkeit
Windgeschwindigkeit
Windgeschwindigkeit
Windgeschwindigkeit
Windgeschwindigkeit
Windgeschwindigkeit
Umgebungsärm
Windgeschwindigkeit
Umgebungsärm
Stromausfall
Windgeschwindigkeit