

# Fluglärmbericht Monat: Februar 2019

Stabsstelle Lärm-/Umweltschutz

Fluglärmüberwachung

Der Fluglärmbericht wurde aus den Daten der Fluglärmmessanlage des Flughafens Dresden generiert.

## Lageplan Standorte der Messstellen



### Messstelle 1:

Städtisches Klinikum Dresden  
Industriestraße 40  
01129 Dresden

### Messstelle 2:

Gomlitzer Höhe 13  
01108 Dresden

### Messstelle 3

Medinger Straße 12  
01458 Ottendorf-Okrilla; OT Hermsdorf

### Messstelle 4

Grüne Aue 45  
01109 Dresden

# Erläuterungen zu den Berichten

## **Messstellenübersicht**

Die Messstellenübersicht fasst Messstellenparameter, Flug- bzw. Gesamtgeräusch sowie das N1/N2-Verhältnis im Berichtszeitraum zusammen. Dabei entspricht N1 der Anzahl der gemessenen Flugbewegungen und N2 der Anzahl der für den Messstandort relevanten Flugbewegungen während des Berichtszeitraumes.

Der Berichtszeitraum umfasst immer einen ganzen Monat. Zusätzlich werden Flug- und Gesamtgeräusch bzw. N1/N2 für den Zeitraum der vorherigen sechs Monate dargestellt, sobald Daten für diesen Zeitraum verfügbar sind.

## **Messstellenstatistik**

Die Messstellenstatistik basiert auf Lärmereignissen, Ausfallzeiten und Sekundenpegeln der jeweiligen Messstelle sowie Flugbewegungen im selektierten Berichtszeitraum. In den Berichten sind die täglichen Dauerschallpegel der entsprechenden Bezugszeiträume, Tag- und Nacht-Zeiträume, getrennt betrachtet.

## **Typenpegel**

Die Typenpegel-Auswertung gruppiert für jede Messstelle die korrelierten Lärmereignisse nach Flugzeugtyp, Flugart (Start / Landung) und Runway. Basierend auf diesen Gruppen werden der durchschnittliche Pegelwert (LAS;max), der minimale sowie maximale Pegelwert sowie die Anzahl der Lärmereignisse innerhalb der jeweiligen Gruppe dargestellt.

Grundlage der Berechnungen bilden sämtliche Fluglärmereignisse, die innerhalb des Berichtszeitraums an der jeweiligen Messstelle gemessen wurden. Im Bericht berücksichtigt werden nur Flugzeugtypen, für die mindestens 10 Messergebnisse vorliegen.

## Äquivalente Dauerschallpegel

In dem Bericht sind die täglichen Dauerschallpegel der entsprechenden Bezugszeiträume aufgeführt, wobei die untere Zeile „Gesamt“ den Monatswert des jeweiligen Dauerschallpegels darstellt. Die linken Spalten „Gesamtgeräusch“ geben den von der Anlage gemessenen Gesamtlärm inklusive aller Umgebungsgeräusche wieder. Dem Verkehrsereignis zugeordnete Lärmereignisse werden auf der rechten Tabellenseite als „Fluggeräusch“ ausgewiesen.

Der Beurteilungspegel LDEN (Day/Evening/Night) wird in den Abendstunden mit einem Aufschlag von +5 db versehen, die Nachtstunden werden mit +10 db beaufschlagt. Bei den aufgeführten Werten für LD, LE und LN handelt es sich um Messwerte. Die Aufschläge von +5 db bzw. +10 db werden erst in der Berechnung des Beurteilungspegels LDEN berücksichtigt.

## Maximalpegel – Verteilung

Die Maximalpegel-Verteilung stellt die Häufigkeitsverteilung der Maximalpegel in den jeweiligen Pegelklassen dar.

## Ausfallzeiten

Im Ausfallzeiten-Bericht werden die Ausfallzeiten der jeweils ausgewählten Messstellen tabellarisch aufgelistet. Grundlage bilden die Ausfallzeiten, die den Berichtszeitraum schneiden. Es werden nur diejenigen Ausfallzeiten dargestellt, deren Ausfalldauer länger als 10 Sekunden beträgt.

## verwendete Abkürzungen und Begriffen

In der Messstellenstatistik verwendet:

A = Arrival                      (Landung)  
D = Departure                  (Start)

In der Ausfallzeitenstatistik verwendet:

Aktuator Kalibrierung              Durchführung der Eigenkontrolle des  
Messmikrofons

**Geographische Position**

Breitengrad	51°05'29,00"N
Längengrad	13°42'29,00"E
Höhe über NN	117 m
Seit	28.11.2017

	Februar 2019		Letzte sechs Monate	
	Fluggeräusch	Gesamtgeräusch	Fluggeräusch	Gesamtgeräusch
<b>L<sub>p,A,eq,Tag</sub></b>	48,7 dB	56,1 dB	50,3 dB	56,3 dB
<b>L<sub>p,A,eq,Nacht</sub></b>	36,2 dB	50,3 dB	43,4 dB	51,2 dB
<b>L<sub>DEN</sub></b>	49,6 dB	58,8 dB	52,6 dB	59,3 dB

	N1/N2	
	Februar 2019	Letzte sechs Monate
<b>Tag</b>	58,4 %	63,2 %
<b>Nacht</b>	69,2 %	91,0 %
<b>Gesamt</b>	58,7 %	64,7 %

	Schwellenwert (Nachts)*	Mindestzeit (Nachts)*	Horchzeit (Nachts)*	Relevante Flugbewegungen
	60 dB(A)	8 s	5 s	ABKIS3W 22, ARR 04, BEBEX7W 22, DEKOV6W 22, DEP 22, KOBUS1W 22, MAREM5W 22, OSKAN3D 22, OSKAN7W 22

\* keine Angabe bedeutet gleiche Tag- und Nachtwerte

Betriebszeit 06:00 - 22:00: 99 %

Betriebszeit 22:00 - 06:00: 94 %

## Typenpegel

MP01 Krankenhaus Neustadt

Februar 2019

Flugzeug- typ	Starts			
	Ø LASmax [dB(A)]	Min [dB(A)]	Max [dB(A)]	Lärm- ereignisse
B738	75,1	69,7	78,6	26
SU95	74,8	71,0	79,0	19
A321	73,0	69,4	76,9	13
E190	72,4	68,6	74,5	37
A320	71,6	65,7	76,0	124
A319	71,0	65,0	75,0	146
E175	71,0	65,4	73,0	20
CRJ9	70,3	65,0	79,5	95

Flugzeug- typ	Landungen			
	Ø LASmax [dB(A)]	Min [dB(A)]	Max [dB(A)]	Lärm- ereignisse
A320	74,3	72,9	75,7	20
A319	73,3	69,9	75,8	30
CRJ9	71,4	67,6	74,2	16
B350	69,3	67,1	73,8	15

	Relevante Flugereignisse (N2)		Anzahl korr. Lärmereignisse (N1)		N1/N2 [%]		Verfügbarkeit		Gesamt- geräusch	Flug- geräusch
	A	D	A	D	A	D	[%]	Ausfall	[dB(A)]	[dB(A)]
01.02.2019	2	34	1	29	50,0	85,3	100		55,8	49,9
02.02.2019	3	25	3	20	100,0	80,0	100		55,9	49,5
03.02.2019	0	1	0	1		100,0	100		55,4	31,1
04.02.2019	1	59	1	24	100,0	40,7	100		56,5	49,4
05.02.2019	16	42	14	20	87,5	47,6	100		55,5	48,2
06.02.2019	0	44	0	24		54,5	100		55,3	47,4
07.02.2019	1	34	0	24	0,0	70,6	100		56,2	47,6
08.02.2019	3	47	2	26	66,7	55,3	100		57,6	50,1
09.02.2019	0	36	0	18		50,0	100		55,6	46,9
10.02.2019	0	23	0	18		78,3	100		54,1	47,0
11.02.2019	2	31	0	23	0,0	74,2	70	W S	57,8	50,8
12.02.2019	10	22	7	18	70,0	81,8	100		57,1	49,4
13.02.2019	0	29	0	20		69,0	100		58,2	47,9
14.02.2019	12	41	6	26	50,0	63,4	100		56,9	50,4
15.02.2019	10	60	5	24	50,0	40,0	100		55,8	49,0
16.02.2019	0	37	0	18		48,6	100		54,3	46,0
17.02.2019	5	39	3	17	60,0	43,6	100		54,0	47,7
18.02.2019	8	35	5	17	62,5	48,6	100		55,4	48,2
19.02.2019	0	33	0	26		78,8	100		57,7	49,6
20.02.2019	0	49	0	33		67,3	100		56,6	50,3
21.02.2019	0	48	1	27		56,3	100		56,4	50,2
22.02.2019	34	1	27	0	79,4	0,0	100		56,4	50,7
23.02.2019	7	27	4	15	57,1	55,6	100		54,0	46,1
24.02.2019	15	20	9	12	60,0	60,0	100		53,9	47,4
25.02.2019	1	38	1	23	100,0	60,5	100		55,7	47,7
26.02.2019	7	41	2	21	28,6	51,2	96	S	56,1	48,8
27.02.2019	0	54	0	26		48,1	100		56,9	49,1
28.02.2019	0	56	0	27		48,2	100		57,1	49,7
Gesamt	137	1006	91	577	66,4	57,4	99		56,1	48,7

N1: Anzahl der gemessenen Flugbewegungen

N2: Anzahl der relevanten Flugbewegungen während des Betriebszeitraums

T = technische Störung

W = Wetterstörung

S = Störgeräusch

**MP01 Krankenhaus Neustadt**
**Februar 2019**

	Relevante Flugereignisse (N2)		Anzahl korr. Lärmereignisse (N1)		N1/N2 [%]		Verfügbarkeit		Gesamt- geräusch	Flug- geräusch
	A	D	A	D	A	D	[%]	Ausfall	[dB(A)]	[dB(A)]
01.02.2019	3	1	3	1	100,0	100,0	100		49,7	44,8
02.02.2019	0	0	0	0			100		47,2	
03.02.2019	0	0	0	0			100		51,2	
04.02.2019	3	1	3	0	100,0	0,0	100		48,3	41,2
05.02.2019	0	0	0	0			100		49,0	
06.02.2019	0	1	0	0		0,0	100		47,2	
07.02.2019	0	0	0	0			100		50,8	
08.02.2019	0	0	0	0			100		47,9	
09.02.2019	0	0	0	0			100		49,3	
10.02.2019	0	2	0	1		50,0	25	T S	*	*
11.02.2019	0	0	0	0			100		51,3	
12.02.2019	0	1	0	0		0,0	100		51,3	
13.02.2019	0	0	0	0			100		51,0	
14.02.2019	0	1	0	0		0,0	100		50,9	
15.02.2019	2	0	2	0	100,0		100		50,3	40,5
16.02.2019	0	0	0	0			100		48,0	
17.02.2019	0	0	0	0			100		49,7	
18.02.2019	0	0	0	0			100		50,6	
19.02.2019	0	0	0	0			100		50,2	
20.02.2019	1	0	1	0	100,0		100		50,7	38,6
21.02.2019	0	0	0	0			100		51,2	
22.02.2019	2	0	2	0	100,0		100		46,5	40,6
23.02.2019	0	0	0	0			100		45,4	
24.02.2019	2	0	2	0	100,0		100		49,5	40,1
25.02.2019	1	1	1	0	100,0	0,0	100		54,9	38,3
26.02.2019	2	1	2	0	100,0	0,0	100		51,5	41,6
27.02.2019	0	0	0	0			100		51,1	
28.02.2019	0	1	0	0		0,0	25	T	*	*
Gesamt	16	10	16	2	100,0	20,0	94		50,3	36,2

N1: Anzahl der gemessenen Flugbewegungen

N2: Anzahl der relevanten Flugbewegungen während des Betriebszeitraums

T = technische Störung

W = Wetterstörung

S = Störgeräusch

# Äquivalente Dauerschallpegel

## MP01 Krankenhaus Neustadt

Februar 2019

	Gesamtgeräusch [dB(A)]				
	L <sub>eq</sub> Tag	L <sub>eq</sub> Nacht/L <sub>N</sub>	L <sub>D</sub>	L <sub>E</sub>	L <sub>DEN</sub>
01.02.2019	55,8	49,7	56,1	54,5	58,2
02.02.2019	55,9	47,2	55,8	56,1	57,6
03.02.2019	55,4	51,2	55,7	54,0	58,8
04.02.2019	56,5	48,3	56,4	56,5	58,3
05.02.2019	55,5	49,0	55,8	54,8	57,9
06.02.2019	55,3	47,2	55,8	53,3	56,8
07.02.2019	56,2	50,8	56,4	55,3	59,0
08.02.2019	57,6	47,9	57,1	58,9	59,4
09.02.2019	55,6	49,3	55,4	55,9	58,2
10.02.2019	54,1	*	54,6	52,3	*
11.02.2019	57,8	51,3	58,4	56,7	60,5
12.02.2019	57,1	51,3	57,4	55,8	59,6
13.02.2019	58,2	51,0	57,7	59,4	60,7
14.02.2019	56,9	50,9	56,9	56,9	59,6
15.02.2019	55,8	50,3	55,8	56,1	58,8
16.02.2019	54,3	48,0	54,2	54,5	56,9
17.02.2019	54,0	49,7	54,3	52,6	57,3
18.02.2019	55,4	50,6	55,5	55,2	58,6
19.02.2019	57,7	50,2	58,1	56,1	59,5
20.02.2019	56,6	50,7	56,8	56,3	59,3
21.02.2019	56,4	51,2	56,5	56,0	59,4
22.02.2019	56,4	46,5	56,6	55,9	57,7
23.02.2019	54,0	45,4	54,2	53,4	55,6
24.02.2019	53,9	49,5	54,1	53,4	57,3
25.02.2019	55,7	54,9	55,6	56,0	61,5
26.02.2019	56,1	51,5	56,2	55,7	59,5
27.02.2019	56,9	51,1	57,4	55,0	59,4
28.02.2019	57,1	*	57,3	56,1	*
Gesamt	56,1	50,3	56,3	55,8	58,8

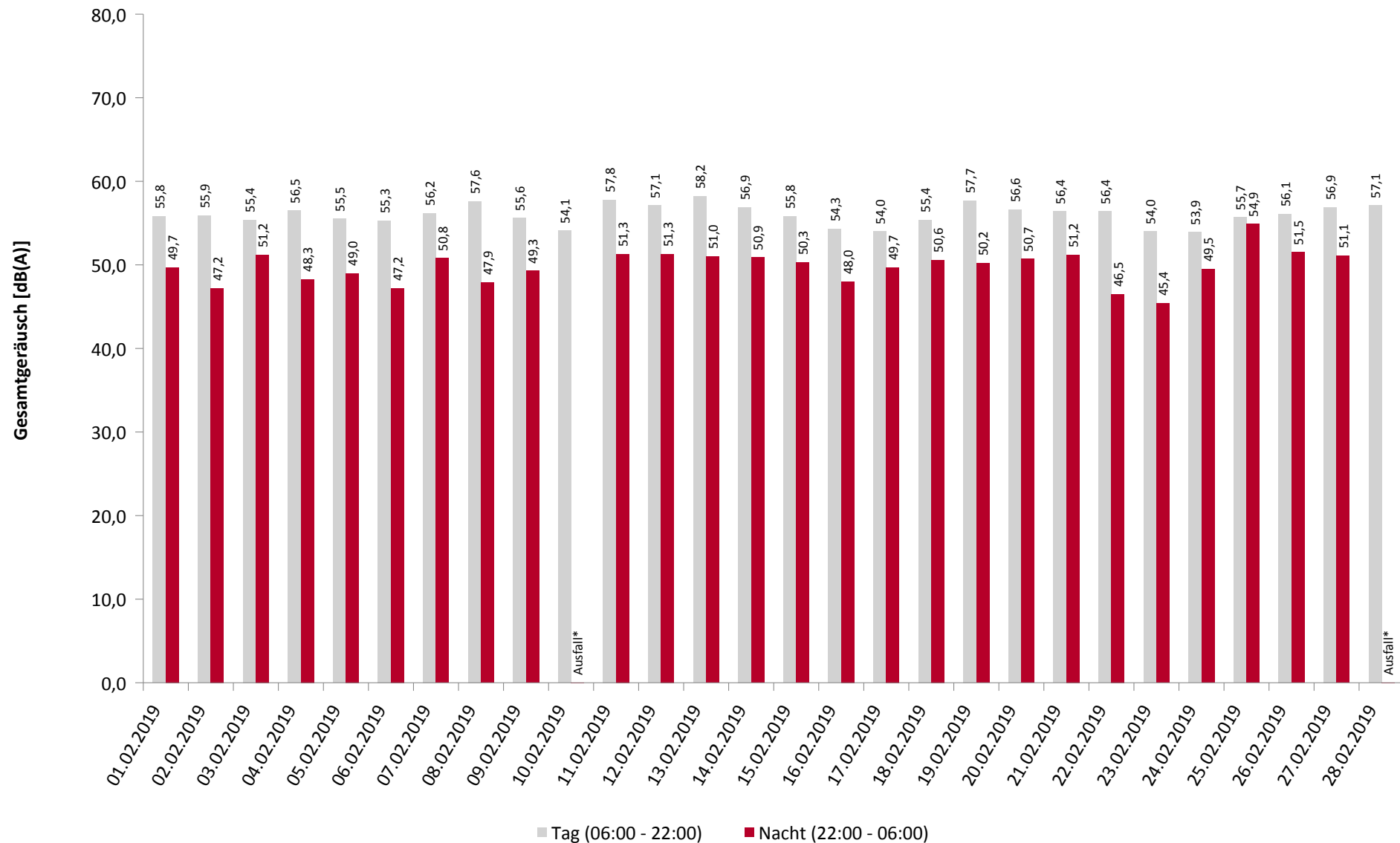
	Fluggeräusch [dB(A)]				
	L <sub>eq</sub> Tag	L <sub>eq</sub> Nacht/L <sub>N</sub>	L <sub>D</sub>	L <sub>E</sub>	L <sub>DEN</sub>
	49,9	44,8	50,4	48,0	52,7
	49,5		50,0	47,4	49,0
	31,1		32,4		29,4
	49,4	41,2	49,9	47,5	50,9
	48,2		48,3	47,7	48,1
	47,4		48,1	44,0	46,6
	47,6		46,7	49,6	48,5
	50,1		49,4	51,8	50,9
	46,9		48,0	38,3	45,4
	47,0	*	46,7	47,6	*
	50,8		51,2	49,9	50,6
	49,4		49,8	47,9	49,1
	47,9		47,8	48,2	48,1
	50,4		50,1	51,2	50,8
	49,0	40,5	48,1	50,9	51,3
	46,0		46,3	45,2	45,9
	47,7		46,9	49,4	48,5
	48,2		48,1	48,7	48,5
	49,6		49,6	49,3	49,6
	50,3	38,6	49,9	51,4	51,6
	50,2		50,3	49,8	50,2
	50,7	40,6	50,7	50,7	52,0
	46,1		47,1	40,5	45,0
	47,4	40,1	45,1	50,9	50,6
	47,7	38,3	47,9	47,2	49,1
	48,8	41,6	48,5	49,7	51,3
	49,1		49,4	48,2	48,9
	49,7	*	49,3	50,6	*
	48,7	36,2	48,7	48,8	49,6

# Äquivalente Dauerschallpegel - Gesamtgeräusch

MP01 Krankenhaus Neustadt

Februar 2019

Gesamtgeräusch: Tag 56,1 dB(A) Nacht 50,3 dB(A)

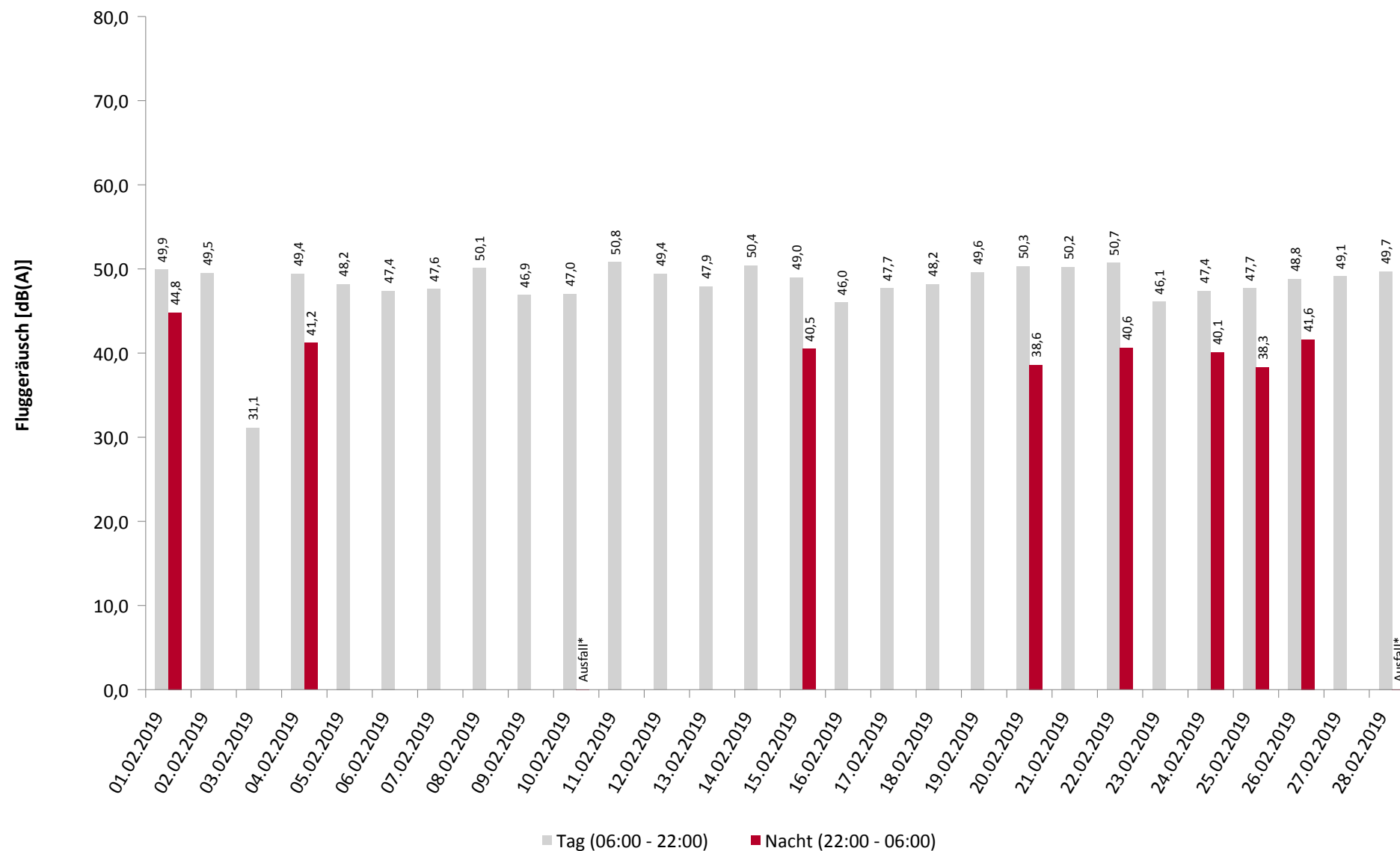


# Äquivalente Dauerschallpegel - Fluggeräusch

MP01 Krankenhaus Neustadt

Februar 2019

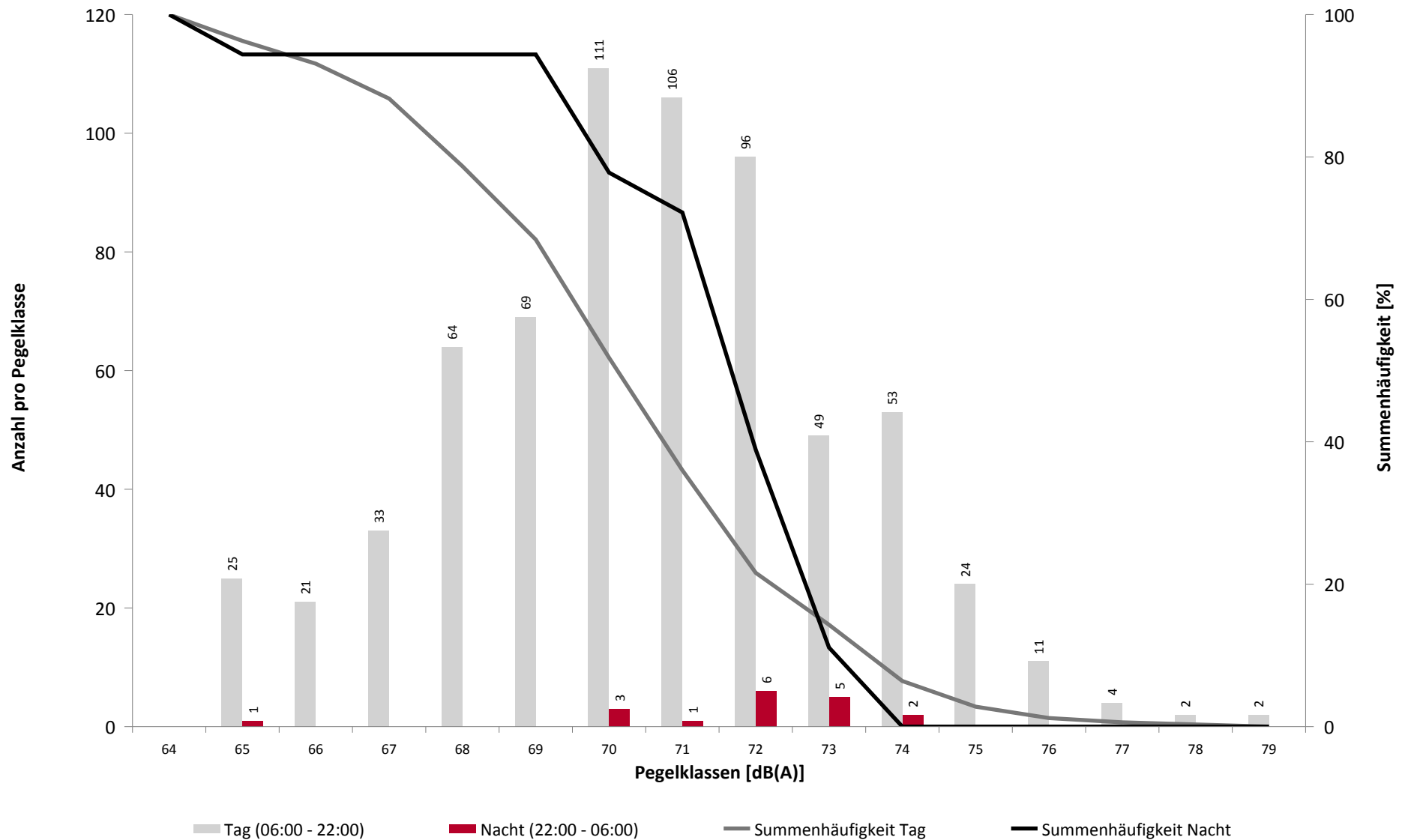
Fluggeräusch: Tag 48,7 dB(A) Nacht 36,2 dB(A)



# Häufigkeitsverteilung der Maximalpegel

MP01 Krankenhaus Neustadt

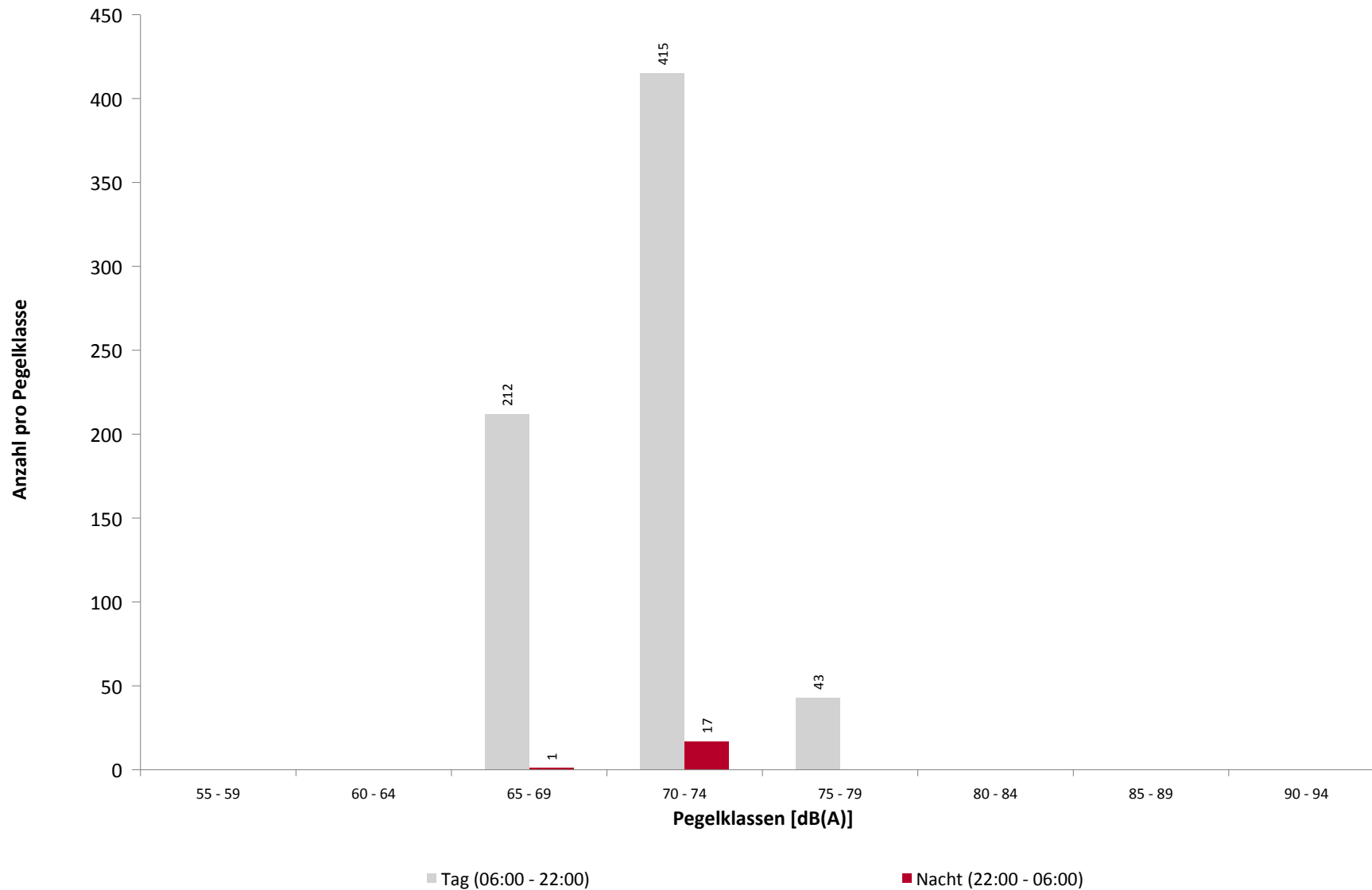
Februar 2019



## Häufigkeitsverteilung der Maximalpegel

MP01 Krankenhaus Neustadt

Februar 2019



## Ausfallzeiten

MP01 Krankenhaus Neustadt

Februar 2019

Beginn	Ende	Dauer [s]
--------	------	--------------

Ausfallgrund
--------------

**Gesamtausfalldauer 729 Minuten**

02.02.2019 01:44:01	02.02.2019 01:44:54	53	Parameter Änderung
02.02.2019 01:50:02	02.02.2019 01:50:37	35	Aktuator Kalibrierung
03.02.2019 01:44:01	03.02.2019 01:44:53	52	Parameter Änderung
03.02.2019 01:50:01	03.02.2019 01:50:36	35	Aktuator Kalibrierung
03.02.2019 10:39:00	03.02.2019 10:40:00	60	Windgeschwindigkeit
03.02.2019 10:46:00	03.02.2019 10:47:00	60	Windgeschwindigkeit
03.02.2019 20:32:00	03.02.2019 20:33:00	60	Windgeschwindigkeit
04.02.2019 01:44:02	04.02.2019 01:44:53	51	Parameter Änderung
04.02.2019 01:50:02	04.02.2019 01:50:36	34	Aktuator Kalibrierung
05.02.2019 01:44:01	05.02.2019 01:44:54	53	Parameter Änderung
05.02.2019 01:50:01	05.02.2019 01:50:22	21	Aktuator Kalibrierung
06.02.2019 01:44:01	06.02.2019 01:44:53	52	Parameter Änderung
06.02.2019 01:50:02	06.02.2019 01:50:37	35	Aktuator Kalibrierung
07.02.2019 01:44:01	07.02.2019 01:44:54	53	Parameter Änderung
07.02.2019 01:50:02	07.02.2019 01:50:25	23	Aktuator Kalibrierung
08.02.2019 01:44:02	08.02.2019 01:44:54	52	Parameter Änderung
08.02.2019 01:50:02	08.02.2019 01:50:36	34	Aktuator Kalibrierung
09.02.2019 01:44:01	09.02.2019 01:44:54	53	Parameter Änderung
09.02.2019 01:50:01	09.02.2019 01:50:36	35	Aktuator Kalibrierung
10.02.2019 01:44:01	10.02.2019 01:44:53	52	Parameter Änderung
10.02.2019 01:50:02	10.02.2019 01:50:28	26	Aktuator Kalibrierung
11.02.2019 00:00:00	11.02.2019 06:06:00	21960	Umgebungsärm
11.02.2019 01:20:00	11.02.2019 01:21:20	80	Stromausfall
11.02.2019 01:21:20	11.02.2019 01:22:05	45	Parameter Änderung
11.02.2019 01:44:01	11.02.2019 01:44:54	53	Parameter Änderung
11.02.2019 01:50:12	11.02.2019 01:50:36	24	Aktuator Kalibrierung
11.02.2019 10:17:00	11.02.2019 10:59:00	2520	Umgebungsärm
11.02.2019 11:02:00	11.02.2019 11:15:00	780	Umgebungsärm
11.02.2019 11:22:00	11.02.2019 12:05:00	2580	Umgebungsärm
11.02.2019 12:08:00	11.02.2019 12:13:00	300	Umgebungsärm
11.02.2019 12:22:00	11.02.2019 12:59:00	2220	Umgebungsärm
11.02.2019 13:19:00	11.02.2019 13:20:00	60	Windgeschwindigkeit
11.02.2019 13:50:00	11.02.2019 14:20:00	1800	Umgebungsärm
11.02.2019 14:26:00	11.02.2019 14:27:00	60	Windgeschwindigkeit
11.02.2019 14:32:00	11.02.2019 15:51:00	4740	Umgebungsärm
11.02.2019 16:27:00	11.02.2019 16:58:00	1860	Umgebungsärm
12.02.2019 01:44:01	12.02.2019 01:44:55	54	Parameter Änderung
12.02.2019 01:50:02	12.02.2019 01:50:36	34	Aktuator Kalibrierung
13.02.2019 01:44:02	13.02.2019 01:44:54	52	Parameter Änderung
14.02.2019 01:44:01	14.02.2019 01:44:54	53	Parameter Änderung
14.02.2019 01:50:01	14.02.2019 01:50:22	21	Aktuator Kalibrierung
15.02.2019 01:44:01	15.02.2019 01:44:55	54	Parameter Änderung
15.02.2019 01:50:01	15.02.2019 01:50:36	35	Aktuator Kalibrierung
16.02.2019 01:44:01	16.02.2019 01:44:53	52	Parameter Änderung
16.02.2019 01:50:04	16.02.2019 01:50:23	19	Aktuator Kalibrierung
17.02.2019 01:44:01	17.02.2019 01:44:52	51	Parameter Änderung
17.02.2019 01:50:03	17.02.2019 01:50:36	33	Aktuator Kalibrierung
18.02.2019 01:44:01	18.02.2019 01:44:54	53	Parameter Änderung
18.02.2019 01:50:01	18.02.2019 01:50:36	35	Aktuator Kalibrierung
19.02.2019 01:44:01	19.02.2019 01:44:54	53	Parameter Änderung
19.02.2019 01:50:02	19.02.2019 01:50:23	21	Aktuator Kalibrierung

## Ausfallzeiten

### MP01 Krankenhaus Neustadt

Februar 2019

Beginn	Ende	Dauer [s]
20.02.2019 01:44:01	20.02.2019 01:44:52	51
20.02.2019 01:50:02	20.02.2019 01:50:37	35
21.02.2019 01:44:01	21.02.2019 01:44:54	53
21.02.2019 01:50:02	21.02.2019 01:50:37	35
22.02.2019 01:44:01	22.02.2019 01:44:54	53
22.02.2019 01:50:01	22.02.2019 01:50:22	21
23.02.2019 01:44:01	23.02.2019 01:44:54	53
23.02.2019 01:50:02	23.02.2019 01:50:37	35
24.02.2019 01:44:01	24.02.2019 01:44:53	52
24.02.2019 01:50:03	24.02.2019 01:50:36	33
25.02.2019 01:44:02	25.02.2019 01:44:54	52
25.02.2019 01:50:02	25.02.2019 01:50:36	34
26.02.2019 01:44:01	26.02.2019 01:44:54	53
26.02.2019 01:50:01	26.02.2019 01:50:22	21
26.02.2019 07:02:00	26.02.2019 07:45:00	2580
27.02.2019 01:44:01	27.02.2019 01:44:54	53
27.02.2019 01:50:01	27.02.2019 01:50:36	35
28.02.2019 01:44:01	28.02.2019 01:44:54	53
28.02.2019 01:50:02	28.02.2019 01:50:36	34

Ausfallgrund
Parameter Änderung
Aktuator Kalibrierung
Parameter Änderung
Aktuator Kalibrierung
Parameter Änderung
Aktuator Kalibrierung
Parameter Änderung
Aktuator Kalibrierung
Parameter Änderung
Aktuator Kalibrierung
Parameter Änderung
Aktuator Kalibrierung
Parameter Änderung
Aktuator Kalibrierung
Umgebungsärm
Parameter Änderung
Aktuator Kalibrierung
Parameter Änderung
Aktuator Kalibrierung

**Geographische Position**

Breitengrad	51°09'02,00"N
Längengrad	13°47'18,00"E
Höhe über NN	210 m
Seit	28.11.2017

	Februar 2019		Letzte sechs Monate	
	Fluggeräusch	Gesamtgeräusch	Fluggeräusch	Gesamtgeräusch
<b>L<sub>p,A,eq,Tag</sub></b>	55,8 dB	57,1 dB	56,6 dB	57,6 dB
<b>L<sub>p,A,eq,Nacht</sub></b>	47,1 dB	50,4 dB	49,9 dB	51,7 dB
<b>L<sub>DEN</sub></b>	57,5 dB	59,4 dB	59,0 dB	60,2 dB

	N1/N2	
	Februar 2019	Letzte sechs Monate
<b>Tag</b>	78,5 %	80,1 %
<b>Nacht</b>	88,0 %	94,9 %
<b>Gesamt</b>	78,9 %	81,1 %

	Schwellenwert (Nachts)*	Mindestzeit (Nachts)*	Horchzeit (Nachts)*	Relevante Flugbewegungen
	60 dB(A)	8 s	5 s	ABKIS3E 04, ARR 22, BEBEX7E 04, DEKOV5E 04, DEP 04, KOBUS1W 04, KOBUS8E 04, MAREM7E 04, OSKAN9E 04

\* keine Angabe bedeutet gleiche Tag- und Nachtwerte

Betriebszeit 06:00 - 22:00: 98 %

Betriebszeit 22:00 - 06:00: 94 %

## Typenpegel

MP02 Weixdorf

Februar 2019

Flugzeug- typ	Starts			
	Ø LASmax [dB(A)]	Min [dB(A)]	Max [dB(A)]	Lärm- ereignisse
CRJ9	79,3	65,1	86,0	11
A319	78,2	65,3	82,8	19
A320	78,0	65,0	85,1	15

Flugzeug- typ	Landungen			
	Ø LASmax [dB(A)]	Min [dB(A)]	Max [dB(A)]	Lärm- ereignisse
B738	85,7	67,0	88,0	28
E190	85,5	83,2	88,2	33
B737	85,1	65,4	89,1	10
A320	84,7	68,0	87,3	125
A319	84,0	69,2	87,5	139
SU95	83,5	76,4	85,2	22
E175	83,3	80,5	86,3	22
A321	82,6	80,1	84,8	10
CRJ9	81,2	66,6	84,2	95
DH8D	79,3	67,2	82,8	17
B350	76,0	65,5	78,6	23
C501	75,0	70,9	83,2	55
SR22	73,7	65,3	78,4	14
DA42	72,2	67,8	76,1	11
C172	70,7	65,6	75,1	12

	Relevante Flugereignisse (N2)		Anzahl korr. Lärmereignisse (N1)		N1/N2 [%]		Verfügbarkeit		Gesamt- geräusch	Flug- geräusch
	A	D	A	D	A	D	[%]	Ausfall	[dB(A)]	[dB(A)]
01.02.2019	36	0	29	0	80,6		91	W	57,1	56,2
02.02.2019	17	3	19	8	100,0	100,0	100		58,2	57,1
03.02.2019	2	2	2	2	100,0	100,0	100		52,5	51,1
04.02.2019	65	0	52	2	80,0		100		56,6	55,7
05.02.2019	33	15	28	6	84,8	40,0	100		55,3	53,4
06.02.2019	41	0	37	1	90,2		100		56,2	55,4
07.02.2019	32	0	27	4	84,4		100		55,9	54,7
08.02.2019	42	0	28	2	66,7		100		59,1	58,4
09.02.2019	35	0	23	0	65,7		97	W	57,6	56,4
10.02.2019	22	0	18	2	81,8		88	W	56,5	55,2
11.02.2019	26	0	21	2	80,8		70	S	59,2	57,2
12.02.2019	19	7	17	5	89,5	71,4	100		57,4	55,1
13.02.2019	32	0	28	0	87,5		100		58,0	56,0
14.02.2019	30	4	25	3	83,3	75,0	100		57,1	55,2
15.02.2019	48	4	34	2	70,8	50,0	100		57,7	56,6
16.02.2019	38	0	25	7	65,8		100		55,4	54,1
17.02.2019	32	1	21	1	65,6	100,0	100		54,7	53,7
18.02.2019	28	7	21	7	75,0	100,0	100		56,2	55,0
19.02.2019	31	0	27	1	87,1		100		57,9	56,4
20.02.2019	48	0	40	1	83,3		100		57,9	56,3
21.02.2019	47	1	41	2	87,2	100,0	100		58,3	56,8
22.02.2019	1	35	0	27	0,0	77,1	100		56,4	55,0
23.02.2019	24	5	13	2	54,2	40,0	100		53,1	52,7
24.02.2019	15	15	8	7	53,3	46,7	100		53,1	52,5
25.02.2019	36	0	29	0	80,6		100		57,2	55,7
26.02.2019	33	2	23	2	69,7	100,0	95	S	56,6	54,7
27.02.2019	54	0	37	0	68,5		100		60,6	60,1
28.02.2019	53	0	32	0	60,4		100		58,0	56,0
Gesamt	920	101	705	96	76,6	95,0	98		57,1	55,8

N1: Anzahl der gemessenen Flugbewegungen

N2: Anzahl der relevanten Flugbewegungen während des Betriebszeitraums

T = technische Störung

W = Wetterstörung

S = Störgeräusch

	Relevante Flugereignisse (N2)		Anzahl korr. Lärmereignisse (N1)		N1/N2 [%]		Verfügbarkeit		Gesamt- geräusch	Flug- geräusch
	A	D	A	D	A	D	[%]	Ausfall	[dB(A)]	[dB(A)]
01.02.2019	2	2	2	2	100,0	100,0	100		54,2	53,4
02.02.2019	2	0	2	0	100,0		100		49,4	48,0
03.02.2019	0	0	0	0			100		46,1	
04.02.2019	1	0	1	0	100,0		100		46,1	43,8
05.02.2019	2	0	2	0	100,0		100		48,7	45,3
06.02.2019	3	0	2	0	66,7		100		48,4	46,9
07.02.2019	2	0	2	0	100,0		100		51,7	48,5
08.02.2019	3	0	3	0	100,0		100		50,4	49,1
09.02.2019	1	0	1	0	100,0		100		48,7	46,9
10.02.2019	3	0	2	0	66,7		25	T S	*	*
11.02.2019	2	0	2	0	100,0		100		52,4	48,0
12.02.2019	3	0	2	0	66,7		100		51,7	47,9
13.02.2019	2	0	2	0	100,0		100		50,5	46,6
14.02.2019	3	0	3	0	100,0		100		51,5	47,8
15.02.2019	1	0	0	0	0,0		100		49,5	
16.02.2019	1	0	1	0	100,0		100		47,5	43,5
17.02.2019	2	0	2	0	100,0		100		51,6	48,9
18.02.2019	2	0	2	0	100,0		100		50,8	47,3
19.02.2019	2	0	2	0	100,0		100		51,5	48,5
20.02.2019	1	0	1	0	100,0		100		49,0	42,7
21.02.2019	2	0	2	0	100,0		100		52,9	48,0
22.02.2019	0	0	0	0			100		39,4	
23.02.2019	1	0	1	0	100,0		100		45,7	44,7
24.02.2019	0	0	0	0			100		48,0	
25.02.2019	2	0	1	0	50,0		100		49,8	42,0
26.02.2019	1	0	0	0	0,0		100		50,0	
27.02.2019	2	0	2	0	100,0		100		51,0	48,0
28.02.2019	2	0	2	0	100,0		25	T	*	*
Gesamt	48	2	42	2	87,5	100,0	94		50,4	47,1

N1: Anzahl der gemessenen Flugbewegungen

N2: Anzahl der relevanten Flugbewegungen während des Betriebszeitraums

T = technische Störung

W = Wetterstörung

S = Störgeräusch

# Äquivalente Dauerschallpegel

MP02 Weixdorf

Februar 2019

	Gesamtgeräusch [dB(A)]				
	L <sub>eq</sub> Tag	L <sub>eq</sub> Nacht/L <sub>N</sub>	L <sub>D</sub>	L <sub>E</sub>	L <sub>DEN</sub>
01.02.2019	57,1	54,2	57,4	56,2	61,5
02.02.2019	58,2	49,4	58,0	58,6	60,0
03.02.2019	52,5	46,1	53,3	48,4	54,4
04.02.2019	56,6	46,1	56,3	57,3	58,0
05.02.2019	55,3	48,7	55,2	55,8	57,8
06.02.2019	56,2	48,4	56,1	56,5	58,2
07.02.2019	55,9	51,7	55,0	57,8	59,9
08.02.2019	59,1	50,4	59,8	56,1	60,2
09.02.2019	57,6	48,7	58,5	53,5	58,5
10.02.2019	56,5	*	55,6	58,2	*
11.02.2019	59,2	52,4	59,6	58,4	61,8
12.02.2019	57,4	51,7	57,5	57,0	60,1
13.02.2019	58,0	50,5	58,0	57,8	60,0
14.02.2019	57,1	51,5	57,5	55,5	59,7
15.02.2019	57,7	49,5	58,1	56,4	59,3
16.02.2019	55,4	47,5	56,1	52,7	56,9
17.02.2019	54,7	51,6	53,2	57,4	59,4
18.02.2019	56,2	50,8	56,0	56,9	59,3
19.02.2019	57,9	51,5	58,0	57,5	60,3
20.02.2019	57,9	49,0	58,0	57,5	59,4
21.02.2019	58,3	52,9	58,1	58,7	61,3
22.02.2019	56,4	39,4	56,2	57,0	57,0
23.02.2019	53,1	45,7	53,4	52,3	55,1
24.02.2019	53,1	48,0	53,3	52,6	56,2
25.02.2019	57,2	49,8	57,2	57,0	59,3
26.02.2019	56,6	50,0	57,3	53,8	58,7
27.02.2019	60,6	51,0	61,3	57,5	61,4
28.02.2019	58,0	*	57,9	58,1	*
Gesamt	57,1	50,4	57,2	56,7	59,4

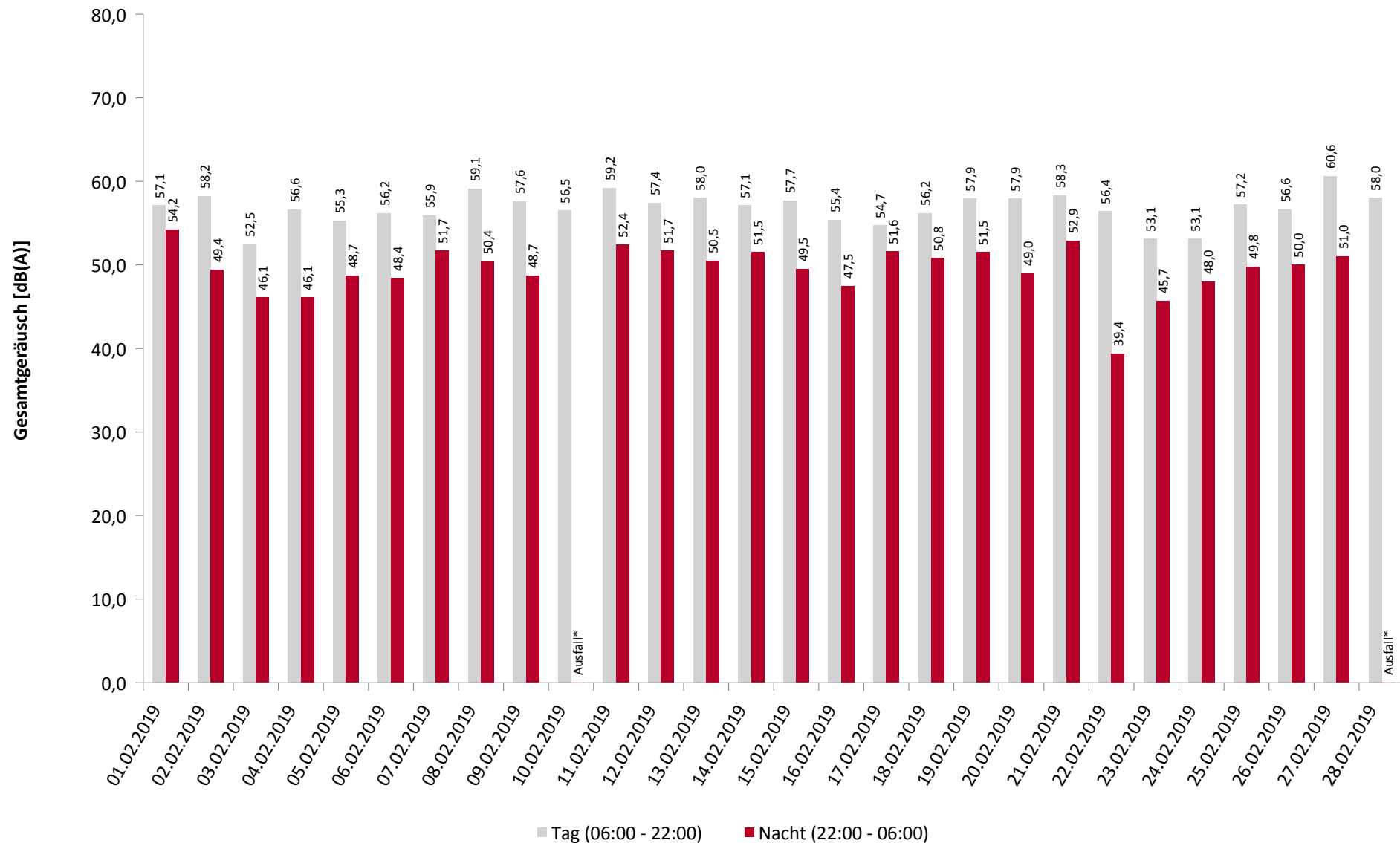
	Fluggeräusch [dB(A)]				
	L <sub>eq</sub> Tag	L <sub>eq</sub> Nacht/L <sub>N</sub>	L <sub>D</sub>	L <sub>E</sub>	L <sub>DEN</sub>
	56,2	53,4	56,3	55,9	60,8
	57,1	48,0	56,7	58,1	58,9
	51,1		52,4		49,4
	55,7	43,8	55,3	56,9	57,0
	53,4	45,3	53,0	54,6	55,6
	55,4	46,9	55,3	55,6	57,2
	54,7	48,5	53,7	56,8	57,8
	58,4	49,1	59,0	55,2	59,3
	56,4	46,9	57,4	51,3	57,0
	55,2	*	53,6	57,6	*
	57,2	48,0	57,4	56,9	59,0
	55,1	47,9	55,0	55,3	57,3
	56,0	46,6	55,8	56,4	57,6
	55,2	47,8	56,1	51,2	56,7
	56,6		56,9	55,7	56,4
	54,1	43,5	55,0	49,3	54,4
	53,7	48,9	51,7	56,9	57,7
	55,0	47,3	54,7	56,0	57,3
	56,4	48,5	56,4	56,3	58,3
	56,3	42,7	56,4	56,2	57,0
	56,8	48,0	56,4	57,8	58,7
	55,0		54,5	56,3	55,6
	52,7	44,7	52,9	51,9	54,4
	52,5		52,8	51,5	52,3
	55,7	42,0	55,7	55,7	56,4
	54,7		55,4	51,4	53,9
	60,1	48,0	60,8	56,5	60,2
	56,0	*	55,8	56,5	*
	55,8	47,1	55,9	55,5	57,5

# Äquivalente Dauerschallpegel - Gesamtgeräusch

MP02 Weixdorf

Februar 2019

Gesamtgeräusch: Tag 57,1 dB(A) Nacht 50,4 dB(A)

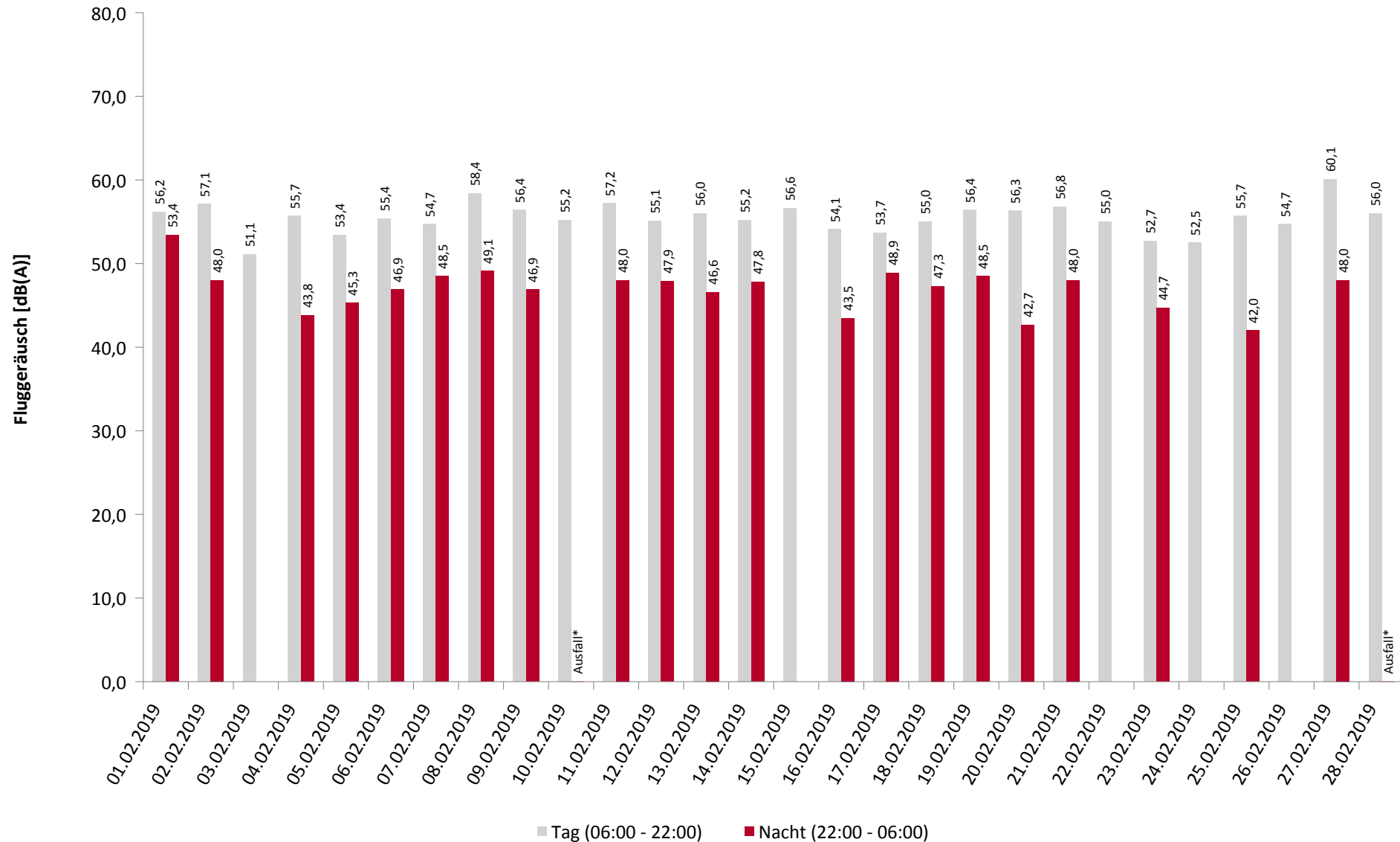


# Äquivalente Dauerschallpegel - Fluggeräusch

MP02 Weixdorf

Februar 2019

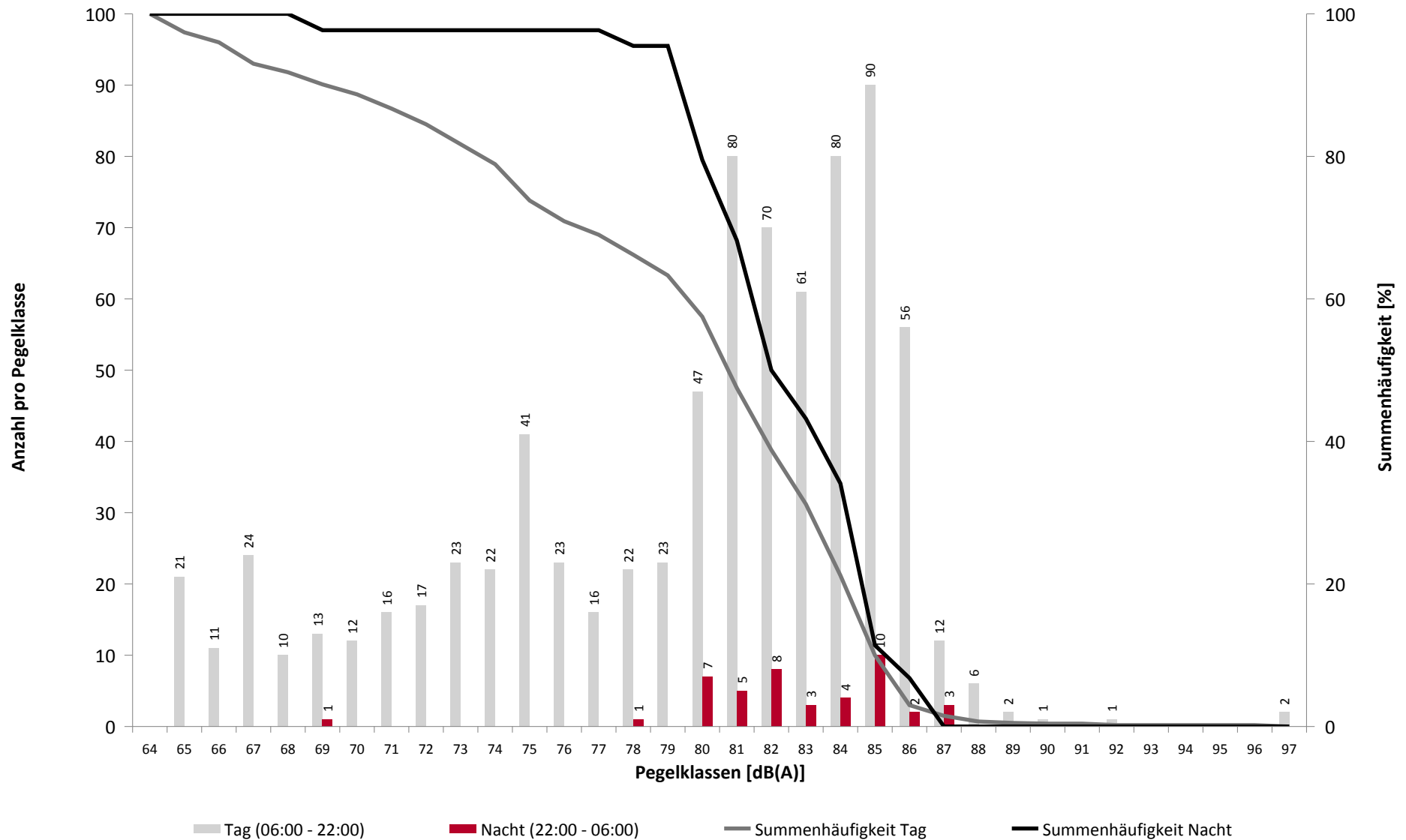
Fluggeräusch: Tag 55,8 dB(A) Nacht 47,1 dB(A)



# Häufigkeitsverteilung der Maximalpegel

MP02 Weixdorf

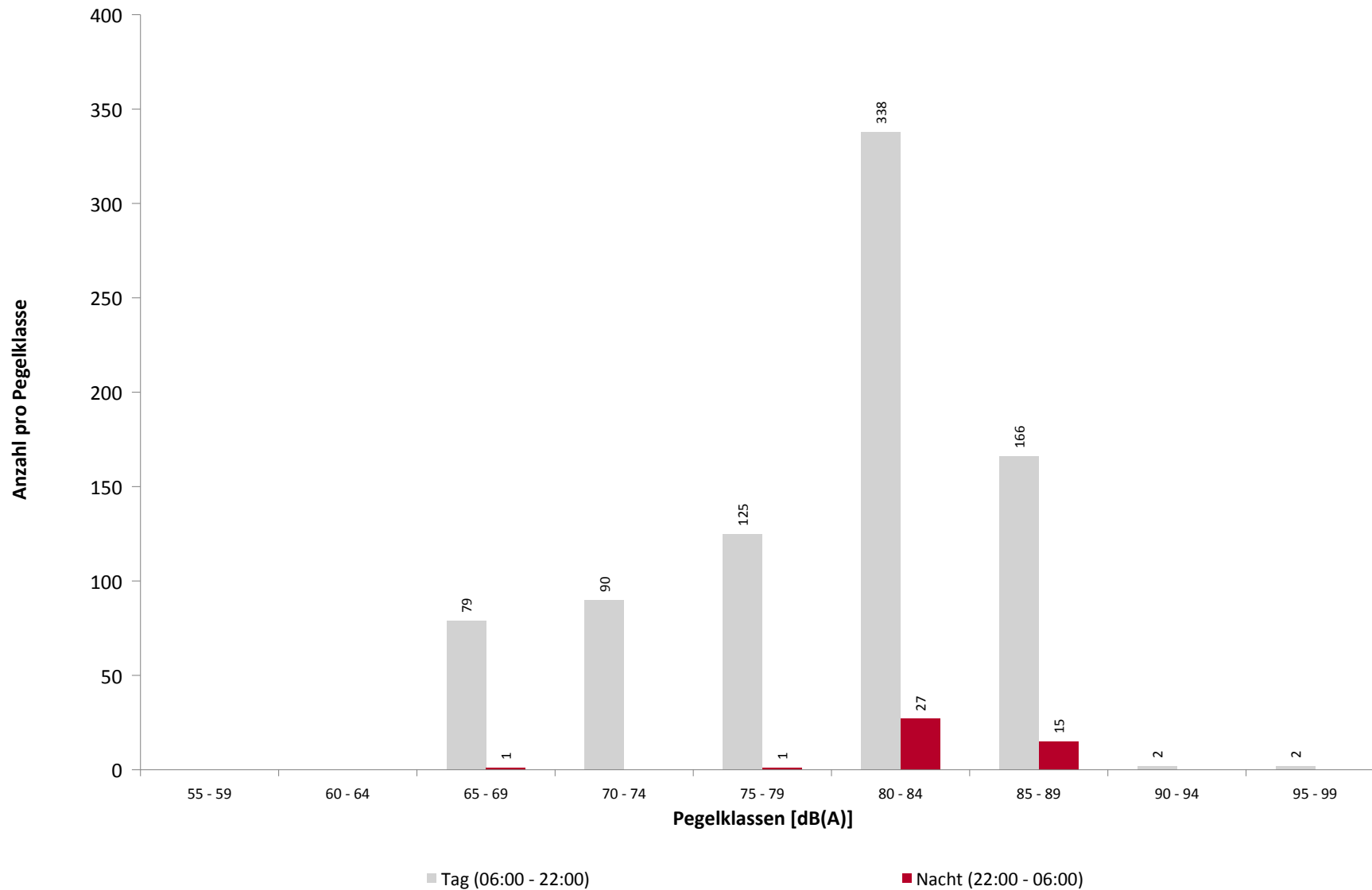
Februar 2019



## Häufigkeitsverteilung der Maximalpegel

MP02 Weixdorf

Februar 2019



## Ausfallzeiten

MP02 Weixdorf

Februar 2019

Beginn	Ende	Dauer [s]
--------	------	--------------

Ausfallgrund
--------------

**Gesamtausfalldauer 967 Minuten**

01.02.2019 08:51:00	01.02.2019 09:21:00	1800	Windgeschwindigkeit
01.02.2019 10:21:00	01.02.2019 10:51:00	1800	Windgeschwindigkeit
01.02.2019 11:21:00	01.02.2019 11:51:00	1800	Windgeschwindigkeit
02.02.2019 01:44:01	02.02.2019 01:44:52	51	Parameter Änderung
02.02.2019 01:50:02	02.02.2019 01:50:37	35	Aktuator Kalibrierung
03.02.2019 01:44:01	03.02.2019 01:44:53	52	Parameter Änderung
03.02.2019 01:50:04	03.02.2019 01:50:36	32	Aktuator Kalibrierung
04.02.2019 01:44:01	04.02.2019 01:44:52	51	Parameter Änderung
04.02.2019 01:50:01	04.02.2019 01:50:35	34	Aktuator Kalibrierung
05.02.2019 01:44:02	05.02.2019 01:44:54	52	Parameter Änderung
06.02.2019 01:44:01	06.02.2019 01:44:53	52	Parameter Änderung
06.02.2019 01:50:02	06.02.2019 01:50:36	34	Aktuator Kalibrierung
07.02.2019 01:44:01	07.02.2019 01:44:53	52	Parameter Änderung
08.02.2019 01:44:01	08.02.2019 01:44:54	53	Parameter Änderung
08.02.2019 01:50:02	08.02.2019 01:50:36	34	Aktuator Kalibrierung
09.02.2019 01:44:01	09.02.2019 01:44:53	52	Parameter Änderung
09.02.2019 01:50:02	09.02.2019 01:50:37	35	Aktuator Kalibrierung
09.02.2019 06:21:00	09.02.2019 06:51:00	1800	Windgeschwindigkeit
10.02.2019 01:44:01	10.02.2019 01:44:52	51	Parameter Änderung
10.02.2019 11:21:00	10.02.2019 12:51:00	5400	Windgeschwindigkeit
10.02.2019 17:21:00	10.02.2019 17:51:00	1800	Windgeschwindigkeit
11.02.2019 00:00:00	11.02.2019 06:06:00	21960	Umgebungsärm
11.02.2019 01:20:00	11.02.2019 01:21:15	75	Stromausfall
11.02.2019 01:21:15	11.02.2019 01:22:05	50	Parameter Änderung
11.02.2019 01:44:01	11.02.2019 01:44:53	52	Parameter Änderung
11.02.2019 01:50:01	11.02.2019 01:50:22	21	Aktuator Kalibrierung
11.02.2019 10:17:00	11.02.2019 10:59:00	2520	Umgebungsärm
11.02.2019 11:02:00	11.02.2019 11:15:00	780	Umgebungsärm
11.02.2019 11:22:00	11.02.2019 12:05:00	2580	Umgebungsärm
11.02.2019 12:08:00	11.02.2019 12:13:00	300	Umgebungsärm
11.02.2019 12:22:00	11.02.2019 12:59:00	2220	Umgebungsärm
11.02.2019 13:50:00	11.02.2019 14:20:00	1800	Umgebungsärm
11.02.2019 14:32:00	11.02.2019 15:51:00	4740	Umgebungsärm
11.02.2019 16:27:00	11.02.2019 16:58:00	1860	Umgebungsärm
12.02.2019 01:44:01	12.02.2019 01:44:52	51	Parameter Änderung
12.02.2019 01:50:04	12.02.2019 01:50:37	33	Aktuator Kalibrierung
13.02.2019 01:44:01	13.02.2019 01:44:53	52	Parameter Änderung
13.02.2019 01:50:01	13.02.2019 01:50:36	35	Aktuator Kalibrierung
14.02.2019 01:44:01	14.02.2019 01:44:52	51	Parameter Änderung
14.02.2019 01:50:02	14.02.2019 01:50:36	34	Aktuator Kalibrierung
15.02.2019 01:44:01	15.02.2019 01:44:53	52	Parameter Änderung
15.02.2019 01:50:01	15.02.2019 01:50:36	35	Aktuator Kalibrierung
16.02.2019 01:44:02	16.02.2019 01:44:54	52	Parameter Änderung
16.02.2019 01:50:06	16.02.2019 01:50:37	31	Aktuator Kalibrierung
17.02.2019 01:44:01	17.02.2019 01:44:52	51	Parameter Änderung
17.02.2019 01:50:01	17.02.2019 01:50:36	35	Aktuator Kalibrierung
18.02.2019 01:44:01	18.02.2019 01:44:53	52	Parameter Änderung
18.02.2019 01:50:01	18.02.2019 01:50:35	34	Aktuator Kalibrierung
19.02.2019 01:44:01	19.02.2019 01:44:54	53	Parameter Änderung
19.02.2019 01:50:02	19.02.2019 01:50:23	21	Aktuator Kalibrierung
20.02.2019 01:44:01	20.02.2019 01:44:54	53	Parameter Änderung

## Ausfallzeiten

MP02 Weixdorf

Februar 2019

Beginn	Ende	Dauer [s]
20.02.2019 01:50:01	20.02.2019 01:50:22	21
21.02.2019 01:44:01	21.02.2019 01:44:52	51
21.02.2019 01:50:01	21.02.2019 01:50:35	34
22.02.2019 01:44:01	22.02.2019 01:44:54	53
22.02.2019 01:50:02	22.02.2019 01:50:37	35
23.02.2019 01:44:01	23.02.2019 01:44:53	52
23.02.2019 01:50:01	23.02.2019 01:50:36	35
24.02.2019 01:44:01	24.02.2019 01:44:53	52
24.02.2019 01:50:02	24.02.2019 01:50:36	34
25.02.2019 01:44:01	25.02.2019 01:44:52	51
25.02.2019 01:50:01	25.02.2019 01:50:36	35
26.02.2019 01:44:01	26.02.2019 01:44:53	52
26.02.2019 01:50:01	26.02.2019 01:50:22	21
26.02.2019 14:14:00	26.02.2019 15:00:00	2760
27.02.2019 01:44:01	27.02.2019 01:44:53	52
27.02.2019 01:50:01	27.02.2019 01:50:22	21
28.02.2019 01:44:01	28.02.2019 01:44:53	52
28.02.2019 01:50:01	28.02.2019 01:50:36	35

Ausfallgrund
Aktuator Kalibrierung
Parameter Änderung
Aktuator Kalibrierung
Parameter Änderung
Aktuator Kalibrierung
Parameter Änderung
Aktuator Kalibrierung
Parameter Änderung
Aktuator Kalibrierung
Parameter Änderung
Aktuator Kalibrierung
Umgebungsärm
Parameter Änderung
Aktuator Kalibrierung
Parameter Änderung
Aktuator Kalibrierung

**Geographische Position**

Breitengrad	51°09'59,00"N
Längengrad	13°48'48,00"E
Höhe über NN	180 m
Seit	28.11.2017

	Februar 2019		Letzte sechs Monate	
	Fluggeräusch	Gesamtgeräusch	Fluggeräusch	Gesamtgeräusch
<b>L<sub>p,A,eq,Tag</sub></b>	51,3 dB	56,4 dB	52,3 dB	56,1 dB
<b>L<sub>p,A,eq,Nacht</sub></b>	42,9 dB	52,8 dB	45,7 dB	51,9 dB
<b>L<sub>DEN</sub></b>	53,2 dB	60,3 dB	54,7 dB	59,6 dB

	N1/N2	
	Februar 2019	Letzte sechs Monate
<b>Tag</b>	64,5 %	68,9 %
<b>Nacht</b>	86,0 %	90,6 %
<b>Gesamt</b>	65,5 %	70,3 %

	Schwellenwert (Nachts)*	Mindestzeit (Nachts)*	Horchzeit (Nachts)*	Relevante Flugbewegungen
	61 dB(A)	8 s	5 s	ABKIS3E 04, ARR 22, BEBEX7E 04, DEKOV5E 04, DEP 04, KOBUS1W 04, KOBUS8E 04, MAREM7E 04, OSKAN9E 04

\* keine Angabe bedeutet gleiche Tag- und Nachtwerte

Betriebszeit 06:00 - 22:00: 95 %

Betriebszeit 22:00 - 06:00: 94 %

## Typenpegel

MP03 Hermsdorf

Februar 2019

Flugzeug- typ	Starts			
	Ø LASmax [dB(A)]	Min [dB(A)]	Max [dB(A)]	Lärm- ereignisse

A319	72,0	69,4	74,1	11
------	------	------	------	----

Flugzeug- typ	Landungen			
	Ø LASmax [dB(A)]	Min [dB(A)]	Max [dB(A)]	Lärm- ereignisse

B738	78,4	75,9	80,9	26
E190	78,1	71,5	80,8	33
SU95	77,9	75,7	80,6	20
A320	77,8	69,7	81,2	116
A319	76,8	73,3	79,6	134
A321	76,2	74,8	78,1	10
E175	76,1	73,8	78,8	22
CRJ9	74,8	72,1	78,8	92
DH8D	74,2	70,2	77,8	14
B350	70,4	66,0	72,6	22
C501	69,3	66,4	73,2	49

	Relevante Flugereignisse (N2)		Anzahl korr. Lärmereignisse (N1)		N1/N2 [%]		Verfügbarkeit		Gesamt- geräusch	Flug- geräusch
	A	D	A	D	A	D	[%]	Ausfall	[dB(A)]	[dB(A)]
01.02.2019	36	0	28	0	77,8		91	W	55,2	52,1
02.02.2019	17	3	17	3	100,0	100,0	100		55,8	52,0
03.02.2019	2	2	2	2	100,0	100,0	100		49,9	44,1
04.02.2019	65	0	46	0	70,8		100		55,5	52,0
05.02.2019	33	15	25	0	75,8	0,0	100		55,4	50,1
06.02.2019	41	0	30	0	73,2		100		54,4	51,2
07.02.2019	32	0	25	0	78,1		100		54,0	50,1
08.02.2019	42	0	21	0	50,0		100		56,1	50,7
09.02.2019	35	0	21	0	60,0		97	W	56,2	51,3
10.02.2019	22	0	15	0	68,2		88	W	54,8	52,1
11.02.2019	26	0	23	0	88,5		70	S	59,7	55,6
12.02.2019	19	7	16	3	84,2	42,9	100		57,8	50,7
13.02.2019	32	0	25	0	78,1		98	S	57,7	52,3
14.02.2019	30	4	21	3	70,0	75,0	90	S	57,8	51,4
15.02.2019	48	4	23	2	47,9	50,0	86	S	58,5	52,2
16.02.2019	38	0	19	0	50,0		100		54,5	49,2
17.02.2019	32	1	16	0	50,0	0,0	100		52,5	48,9
18.02.2019	28	7	20	3	71,4	42,9	100		54,6	50,4
19.02.2019	31	0	25	0	80,6		95	S	58,2	52,7
20.02.2019	48	0	28	2	58,3		76	S	57,4	52,5
21.02.2019	47	1	40	1	85,1	100,0	98	S	57,9	52,7
22.02.2019	1	35	0	25	0,0	71,4	100		55,7	49,6
23.02.2019	24	5	12	2	50,0	40,0	100		52,4	47,8
24.02.2019	15	15	7	4	46,7	26,7	89	S	53,0	47,2
25.02.2019	36	0	22	0	61,1		83	S	57,6	51,6
26.02.2019	33	2	22	0	66,7	0,0	100		57,0	50,4
27.02.2019	54	0	32	0	59,3		87	S	58,0	53,6
28.02.2019	53	0	28	0	52,8		100		59,1	52,4
Gesamt	920	101	609	50	66,2	49,5	95		56,4	51,3

N1: Anzahl der gemessenen Flugbewegungen

N2: Anzahl der relevanten Flugbewegungen während des Betriebszeitraums

T = technische Störung

W = Wetterstörung

S = Störgeräusch

**MP03 Hermsdorf**
**Februar 2019**

	Relevante Flugereignisse (N2)		Anzahl korr. Lärmereignisse (N1)		N1/N2 [%]		Verfügbarkeit		Gesamt- geräusch	Flug- geräusch
	A	D	A	D	A	D	[%]	Ausfall	[dB(A)]	[dB(A)]
01.02.2019	2	2	2	2	100,0	100,0	100		50,6	48,3
02.02.2019	2	0	2	0	100,0		100		48,9	44,0
03.02.2019	0	0	0	0			100		51,3	
04.02.2019	1	0	1	0	100,0		100		47,3	39,5
05.02.2019	2	0	2	0	100,0		100		51,1	41,4
06.02.2019	3	0	2	0	66,7		100		47,1	42,3
07.02.2019	2	0	2	0	100,0		100		52,9	44,5
08.02.2019	3	0	3	0	100,0		100		48,9	45,2
09.02.2019	1	0	1	0	100,0		100		49,1	43,1
10.02.2019	3	0	2	0	66,7		25	T S	*	*
11.02.2019	2	0	2	0	100,0		100		54,7	43,4
12.02.2019	3	0	2	0	66,7		100		52,3	44,1
13.02.2019	2	0	2	0	100,0		100		51,9	43,4
14.02.2019	3	0	2	0	66,7		100		57,3	42,9
15.02.2019	1	0	0	0	0,0		100		55,1	
16.02.2019	1	0	1	0	100,0		100		49,4	40,3
17.02.2019	2	0	2	0	100,0		100		51,3	43,0
18.02.2019	2	0	2	0	100,0		100		52,2	43,2
19.02.2019	2	0	2	0	100,0		100		52,6	44,8
20.02.2019	1	0	1	0	100,0		100		53,2	38,6
21.02.2019	2	0	2	0	100,0		100		55,1	44,0
22.02.2019	0	0	0	0			100		46,4	
23.02.2019	1	0	1	0	100,0		100		45,8	40,6
24.02.2019	0	0	0	0			100		55,4	
25.02.2019	2	0	1	0	50,0		100		54,6	37,8
26.02.2019	1	0	0	0	0,0		93	T S	56,3	
27.02.2019	2	0	2	0	100,0		100		53,7	44,3
28.02.2019	2	0	2	0	100,0		25	T	*	*
Gesamt	48	2	41	2	85,4	100,0	94		52,8	42,9

N1: Anzahl der gemessenen Flugbewegungen

N2: Anzahl der relevanten Flugbewegungen während des Betriebszeitraums

T = technische Störung

W = Wetterstörung

S = Störgeräusch

# Äquivalente Dauerschallpegel

MP03 Hermsdorf

Februar 2019

	Gesamtgeräusch [dB(A)]				
	L <sub>eq</sub> Tag	L <sub>eq</sub> Nacht/L <sub>N</sub>	L <sub>D</sub>	L <sub>E</sub>	L <sub>DEN</sub>
01.02.2019	55,2	50,6	55,7	53,5	58,5
02.02.2019	55,8	48,9	55,7	56,1	58,2
03.02.2019	49,9	51,3	49,9	49,6	57,4
04.02.2019	55,5	47,3	55,7	54,9	57,2
05.02.2019	55,4	51,1	55,3	55,5	59,0
06.02.2019	54,4	47,1	54,7	53,3	56,4
07.02.2019	54,0	52,9	53,7	54,8	59,7
08.02.2019	56,1	48,9	56,7	53,6	57,9
09.02.2019	56,2	49,1	56,7	54,3	58,1
10.02.2019	54,8	*	54,2	56,1	*
11.02.2019	59,7	54,7	60,6	57,6	63,1
12.02.2019	57,8	52,3	58,3	56,0	60,5
13.02.2019	57,7	51,9	58,0	56,7	60,4
14.02.2019	57,8	57,3	57,3	58,8	64,2
15.02.2019	58,5	55,1	58,8	57,6	62,7
16.02.2019	54,5	49,4	55,1	52,1	57,3
17.02.2019	52,5	51,3	51,7	54,1	58,2
18.02.2019	54,6	52,2	54,8	53,9	59,2
19.02.2019	58,2	52,6	58,6	56,6	60,9
20.02.2019	57,4	53,2	57,8	56,6	61,3
21.02.2019	57,9	55,1	58,1	57,4	62,3
22.02.2019	55,7	46,4	56,0	54,6	57,0
23.02.2019	52,4	45,8	53,0	50,0	54,4
24.02.2019	53,0	55,4	52,2	54,6	61,7
25.02.2019	57,6	54,6	58,0	56,7	62,2
26.02.2019	57,0	56,3	57,2	56,6	62,7
27.02.2019	58,0	53,7	57,6	58,8	61,9
28.02.2019	59,1	*	59,5	58,0	*
Gesamt	56,4	52,8	56,6	55,8	60,3

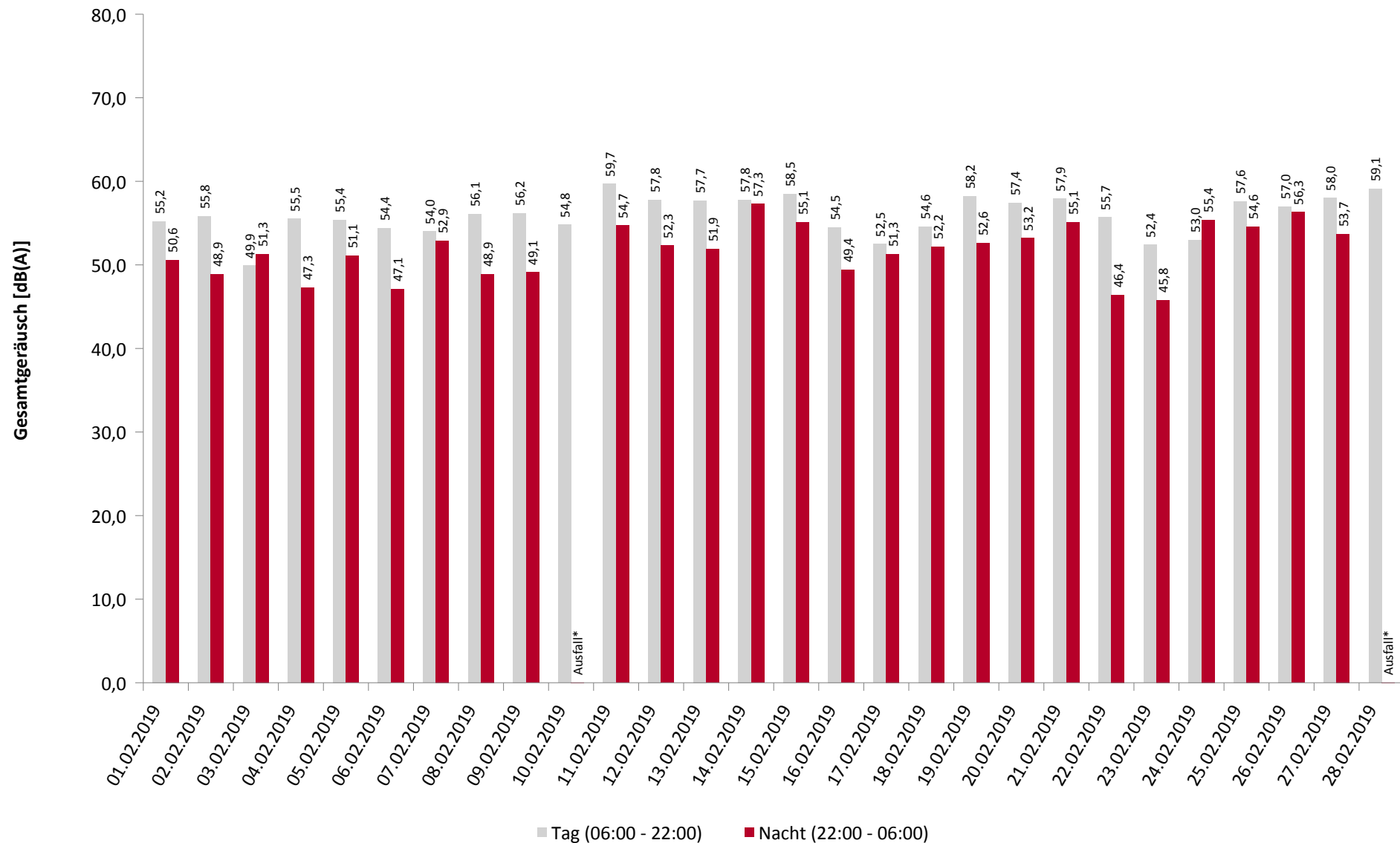
	Fluggeräusch [dB(A)]				
	L <sub>eq</sub> Tag	L <sub>eq</sub> Nacht/L <sub>N</sub>	L <sub>D</sub>	L <sub>E</sub>	L <sub>DEN</sub>
	52,1	48,3	52,2	51,7	56,0
	52,0	44,0	51,3	53,6	54,3
	44,1		45,3		42,3
	52,0	39,5	51,4	53,5	53,4
	50,1	41,4	49,7	51,2	52,1
	51,2	42,3	51,3	51,0	52,8
	50,1	44,5	49,0	52,3	53,5
	50,7	45,2	50,6	50,8	53,6
	51,3	43,1	52,0	47,8	52,5
	52,1	*	50,4	54,6	*
	55,6	43,4	56,5	53,2	56,0
	50,7	44,1	50,5	51,4	53,3
	52,3	43,4	51,8	53,3	54,2
	51,4	42,9	52,1	48,7	52,7
	52,2		53,0	49,2	51,4
	49,2	40,3	50,1	45,1	50,1
	48,9	43,0	46,6	52,3	52,5
	50,4	43,2	50,0	51,3	52,8
	52,7	44,8	52,6	52,9	54,7
	52,5	38,6	52,7	52,1	53,2
	52,7	44,0	52,1	53,9	54,7
	49,6		48,7	51,4	50,4
	47,8	40,6	48,3	45,7	49,6
	47,2		47,3	46,8	47,2
	51,6	37,8	51,5	51,6	52,3
	50,4		51,1	47,1	49,7
	53,6	44,3	53,8	53,0	55,0
	52,4	*	52,3	52,8	*
	51,3	42,9	51,2	51,5	53,2

# Äquivalente Dauerschallpegel - Gesamtgeräusch

MP03 Hermsdorf

Februar 2019

Gesamtgeräusch: Tag 56,4 dB(A) Nacht 52,8 dB(A)

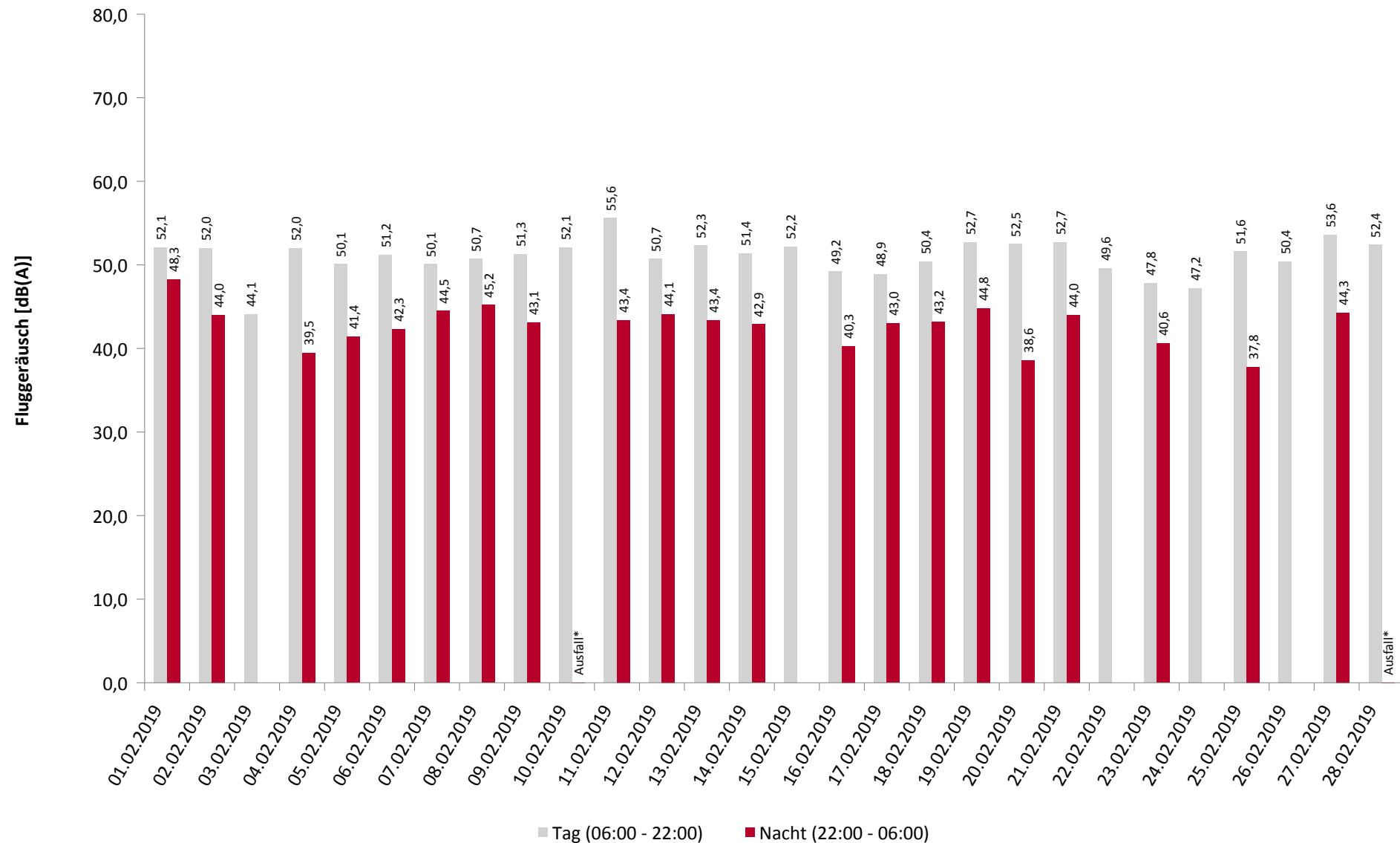


# Äquivalente Dauerschallpegel - Fluggeräusch

MP03 Hermsdorf

Februar 2019

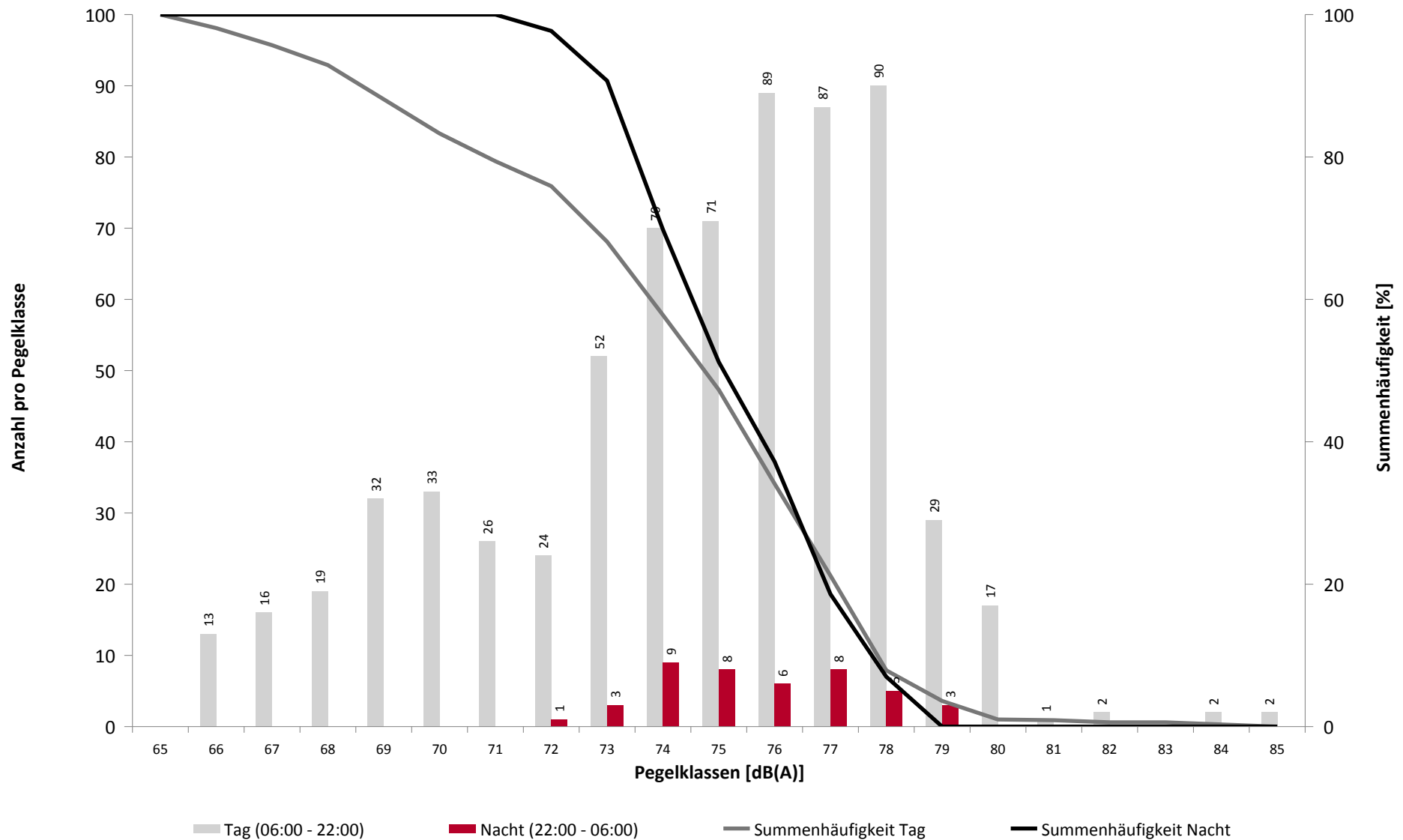
Fluggeräusch: Tag 51,3 dB(A) Nacht 42,9 dB(A)



# Häufigkeitsverteilung der Maximalpegel

MP03 Hermsdorf

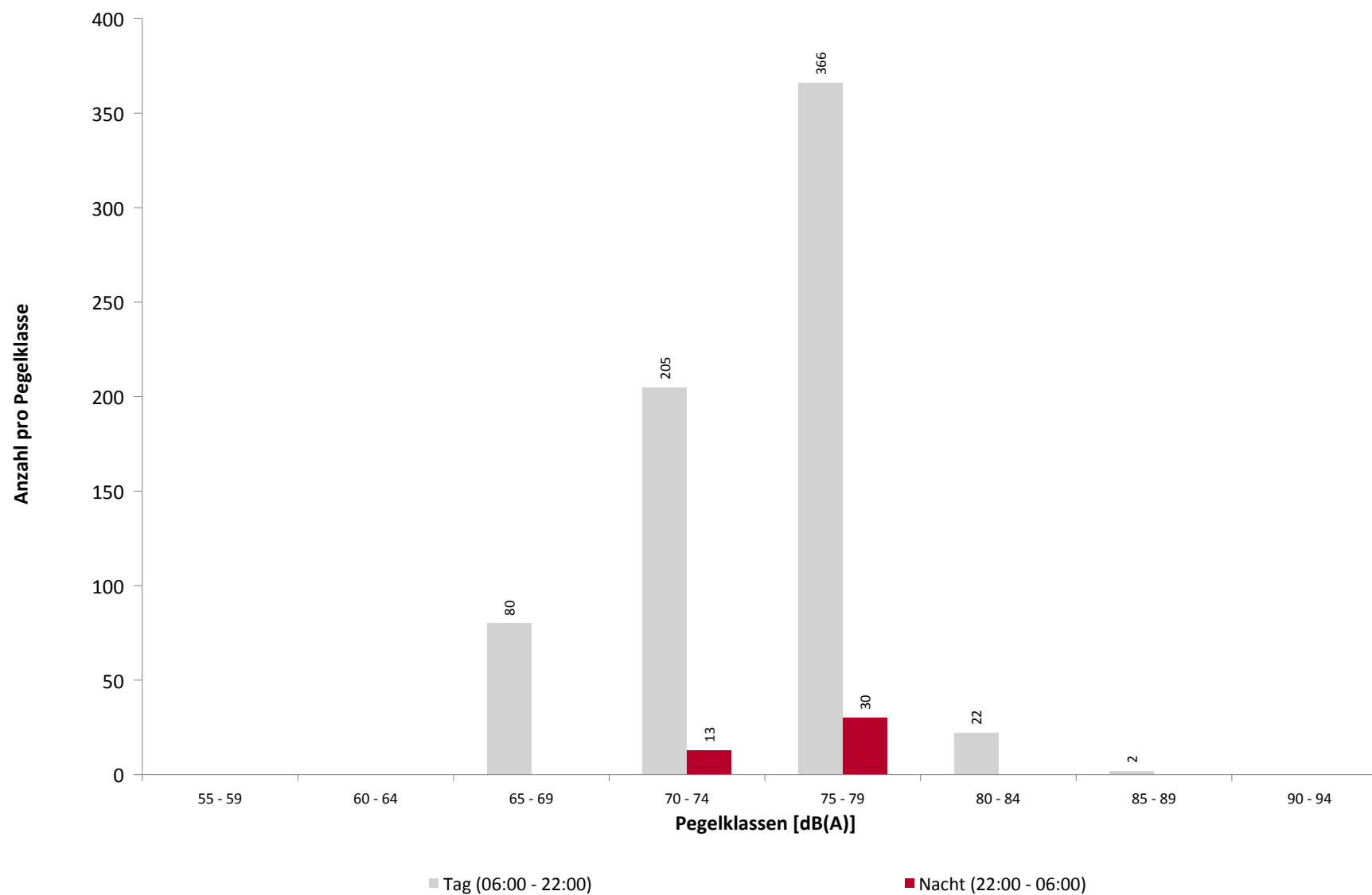
Februar 2019



## Häufigkeitsverteilung der Maximalpegel

MP03 Hermsdorf

Februar 2019



## Ausfallzeiten

MP03 Hermsdorf

Februar 2019

Beginn	Ende	Dauer [s]
--------	------	--------------

Ausfallgrund
--------------

**Gesamtausfalldauer 1899 Minuten**

01.02.2019 08:51:00	01.02.2019 09:21:00	1800	Windgeschwindigkeit
01.02.2019 10:21:00	01.02.2019 10:51:00	1800	Windgeschwindigkeit
01.02.2019 11:21:00	01.02.2019 11:51:00	1800	Windgeschwindigkeit
02.02.2019 01:44:01	02.02.2019 01:44:53	52	Parameter Änderung
02.02.2019 01:50:03	02.02.2019 01:50:36	33	Aktuator Kalibrierung
03.02.2019 01:44:01	03.02.2019 01:44:53	52	Parameter Änderung
03.02.2019 01:50:03	03.02.2019 01:50:36	33	Aktuator Kalibrierung
04.02.2019 01:44:02	04.02.2019 01:44:54	52	Parameter Änderung
04.02.2019 01:50:04	04.02.2019 01:50:23	19	Aktuator Kalibrierung
05.02.2019 01:44:01	05.02.2019 01:44:54	53	Parameter Änderung
05.02.2019 01:50:02	05.02.2019 01:50:36	34	Aktuator Kalibrierung
06.02.2019 01:44:01	06.02.2019 01:44:53	52	Parameter Änderung
06.02.2019 01:50:02	06.02.2019 01:50:31	29	Aktuator Kalibrierung
07.02.2019 01:44:01	07.02.2019 01:44:54	53	Parameter Änderung
07.02.2019 01:50:02	07.02.2019 01:50:36	34	Aktuator Kalibrierung
08.02.2019 01:44:01	08.02.2019 01:44:53	52	Parameter Änderung
08.02.2019 01:50:01	08.02.2019 01:50:36	35	Aktuator Kalibrierung
09.02.2019 01:44:02	09.02.2019 01:44:54	52	Parameter Änderung
09.02.2019 01:50:02	09.02.2019 01:50:36	34	Aktuator Kalibrierung
09.02.2019 06:21:00	09.02.2019 06:51:00	1800	Windgeschwindigkeit
10.02.2019 01:44:01	10.02.2019 01:44:53	52	Parameter Änderung
10.02.2019 01:50:02	10.02.2019 01:50:37	35	Aktuator Kalibrierung
10.02.2019 11:21:00	10.02.2019 12:51:00	5400	Windgeschwindigkeit
10.02.2019 17:21:00	10.02.2019 17:51:00	1800	Windgeschwindigkeit
11.02.2019 00:00:00	11.02.2019 06:06:00	21960	Umgebungsärm
11.02.2019 01:20:00	11.02.2019 01:21:17	77	Stromausfall
11.02.2019 01:21:17	11.02.2019 01:22:00	43	Parameter Änderung
11.02.2019 01:44:01	11.02.2019 01:44:53	52	Parameter Änderung
11.02.2019 01:50:01	11.02.2019 01:50:36	35	Aktuator Kalibrierung
11.02.2019 10:17:00	11.02.2019 10:59:00	2520	Umgebungsärm
11.02.2019 11:02:00	11.02.2019 11:15:00	780	Umgebungsärm
11.02.2019 11:22:00	11.02.2019 12:05:00	2580	Umgebungsärm
11.02.2019 12:08:00	11.02.2019 12:13:00	300	Umgebungsärm
11.02.2019 12:22:00	11.02.2019 12:59:00	2220	Umgebungsärm
11.02.2019 13:50:00	11.02.2019 14:20:00	1800	Umgebungsärm
11.02.2019 14:32:00	11.02.2019 15:51:00	4740	Umgebungsärm
11.02.2019 16:27:00	11.02.2019 16:58:00	1860	Umgebungsärm
12.02.2019 01:44:01	12.02.2019 01:44:53	52	Parameter Änderung
12.02.2019 01:50:03	12.02.2019 01:50:22	19	Aktuator Kalibrierung
13.02.2019 01:44:01	13.02.2019 01:44:53	52	Parameter Änderung
13.02.2019 01:50:01	13.02.2019 01:50:35	34	Aktuator Kalibrierung
13.02.2019 11:04:00	13.02.2019 11:22:00	1080	Umgebungsärm
14.02.2019 01:44:01	14.02.2019 01:44:54	53	Parameter Änderung
14.02.2019 01:50:02	14.02.2019 01:50:36	34	Aktuator Kalibrierung
14.02.2019 09:37:00	14.02.2019 10:04:00	1620	Umgebungsärm
14.02.2019 13:11:00	14.02.2019 13:38:00	1620	Umgebungsärm
14.02.2019 14:16:00	14.02.2019 15:02:00	2760	Umgebungsärm
15.02.2019 01:44:01	15.02.2019 01:44:54	53	Parameter Änderung
15.02.2019 01:50:01	15.02.2019 01:50:22	21	Aktuator Kalibrierung
15.02.2019 10:12:00	15.02.2019 12:30:00	8280	Umgebungsärm
16.02.2019 01:44:01	16.02.2019 01:44:54	53	Parameter Änderung

## Ausfallzeiten

MP03 Hermsdorf

Februar 2019

Beginn	Ende	Dauer [s]
16.02.2019 01:50:04	16.02.2019 01:50:23	19
17.02.2019 01:44:01	17.02.2019 01:44:53	52
17.02.2019 01:50:04	17.02.2019 01:50:37	33
18.02.2019 01:44:01	18.02.2019 01:44:53	52
19.02.2019 01:44:01	19.02.2019 01:44:53	52
19.02.2019 01:50:02	19.02.2019 01:50:36	34
19.02.2019 10:03:00	19.02.2019 10:51:00	2880
20.02.2019 01:44:01	20.02.2019 01:44:54	53
20.02.2019 01:50:02	20.02.2019 01:50:37	35
20.02.2019 07:41:00	20.02.2019 11:31:00	13800
21.02.2019 01:44:01	21.02.2019 01:44:53	52
21.02.2019 01:50:01	21.02.2019 01:50:36	35
21.02.2019 07:29:00	21.02.2019 07:45:00	960
22.02.2019 01:44:01	22.02.2019 01:44:54	53
22.02.2019 01:50:03	22.02.2019 01:50:22	19
23.02.2019 01:44:01	23.02.2019 01:44:53	52
23.02.2019 01:50:01	23.02.2019 01:50:35	34
24.02.2019 01:44:01	24.02.2019 01:44:54	53
24.02.2019 01:50:02	24.02.2019 01:50:36	34
24.02.2019 07:38:00	24.02.2019 08:24:00	2760
24.02.2019 10:05:00	24.02.2019 11:03:00	3480
25.02.2019 01:44:01	25.02.2019 01:44:54	53
25.02.2019 01:50:01	25.02.2019 01:50:36	35
25.02.2019 07:27:00	25.02.2019 08:03:00	2160
25.02.2019 08:52:00	25.02.2019 11:01:00	7740
26.02.2019 01:44:02	26.02.2019 01:44:55	53
26.02.2019 01:50:02	26.02.2019 01:50:37	35
27.02.2019 01:44:01	27.02.2019 01:44:54	53
27.02.2019 01:50:02	27.02.2019 01:50:36	34
27.02.2019 05:29:00	27.02.2019 07:58:00	8940
27.02.2019 18:54:00	27.02.2019 19:03:00	540
28.02.2019 01:44:01	28.02.2019 01:44:53	52
28.02.2019 01:50:01	28.02.2019 01:50:36	35

Ausfallgrund
Aktuator Kalibrierung
Parameter Änderung
Aktuator Kalibrierung
Parameter Änderung
Parameter Änderung
Aktuator Kalibrierung
Umgebungsärm
Parameter Änderung
Aktuator Kalibrierung
Umgebungsärm
Parameter Änderung
Aktuator Kalibrierung
Umgebungsärm
Parameter Änderung
Aktuator Kalibrierung
Umgebungsärm
Umgebungsärm
Parameter Änderung
Aktuator Kalibrierung
Umgebungsärm
Umgebungsärm
Parameter Änderung
Aktuator Kalibrierung
Parameter Änderung
Aktuator Kalibrierung
Umgebungsärm
Umgebungsärm
Parameter Änderung
Aktuator Kalibrierung

**Geographische Position**

Breitengrad	51°06'48,00"N
Längengrad	13°43'48,00"E
Höhe über NN	216 m
Seit	29.11.2017

	Februar 2019		Letzte sechs Monate	
	Fluggeräusch	Gesamtgeräusch	Fluggeräusch	Gesamtgeräusch
<b>L<sub>p,A,eq,Tag</sub></b>	50,8 dB	53,4 dB	51,8 dB	53,8 dB
<b>L<sub>p,A,eq,Nacht</sub></b>	33,2 dB	47,4 dB	42,9 dB	48,1 dB
<b>L<sub>DEN</sub></b>	51,2 dB	55,9 dB	53,2 dB	56,5 dB

	N1/N2	
	Februar 2019	Letzte sechs Monate
<b>Tag</b>	70,1 %	73,5 %
<b>Nacht</b>	73,1 %	94,9 %
<b>Gesamt</b>	70,1 %	74,6 %

	Schwellenwert (Nachts)*	Mindestzeit (Nachts)*	Horchzeit (Nachts)*	Relevante Flugbewegungen
	55 dB(A)	8 s	5 s	ABKIS3W 22, ARR 04, BEBEX7W 22, DEKOV6W 22, DEP 22, KOBUS1W 22, LALUK4W 22, MAREM5W 22, OSKAN3D 22, OSKAN7W 22

\* keine Angabe bedeutet gleiche Tag- und Nachtwerte

Betriebszeit 06:00 - 22:00: 97 %

Betriebszeit 22:00 - 06:00: 94 %

## Typenpegel

### MP04 Dresden Hellerau

Februar 2019

Flugzeug- typ	Starts			
	Ø LASmax [dB(A)]	Min [dB(A)]	Max [dB(A)]	Lärm- ereignisse
B738	77,8	72,0	81,1	27
SU95	77,1	74,0	78,6	19
E190	76,3	73,1	78,6	36
A321	75,7	73,5	78,8	13
E175	74,9	71,4	77,8	21
A320	74,0	65,6	79,9	129
A319	73,6	68,6	76,9	144
CRJ9	71,6	63,6	75,8	100
BCS3	69,6	65,6	71,6	10
EC35	68,4	62,3	73,8	11
SR22	67,5	60,5	72,1	11
C501	65,9	60,8	68,9	37
DH8D	65,7	60,3	69,7	15
C172	62,8	60,7	65,6	10

Flugzeug- typ	Landungen			
	Ø LASmax [dB(A)]	Min [dB(A)]	Max [dB(A)]	Lärm- ereignisse
A319	68,7	61,3	77,4	31
A320	68,4	65,7	69,8	21
CRJ9	65,6	62,4	68,8	16
B350	63,3	61,3	66,9	16

	Relevante Flugereignisse (N2)		Anzahl korr. Lärmereignisse (N1)		N1/N2 [%]		Verfügbarkeit		Gesamt- geräusch	Flug- geräusch
	A	D	A	D	A	D	[%]	Ausfall	[dB(A)]	[dB(A)]
01.02.2019	2	34	1	25	50,0	73,5	91	W	55,7	52,6
02.02.2019	3	25	3	25	100,0	100,0	97	S	53,7	52,4
03.02.2019	0	1	0	1		100,0	100		42,6	33,8
04.02.2019	1	59	1	30	100,0	50,8	100		52,7	51,1
05.02.2019	16	42	15	24	93,8	57,1	100		52,1	49,6
06.02.2019	0	44	0	36		81,8	100		53,3	50,2
07.02.2019	1	34	1	27	100,0	79,4	100		53,7	49,6
08.02.2019	3	47	3	29	100,0	61,7	100		54,3	51,0
09.02.2019	0	36	0	21		58,3	97	W	52,7	49,1
10.02.2019	0	23	0	18		78,3	88	W	53,2	50,9
11.02.2019	2	31	0	26	0,0	83,9	70	S	56,0	53,6
12.02.2019	10	22	10	20	100,0	90,9	100		53,4	50,4
13.02.2019	0	29	0	22		75,9	100		53,8	50,6
14.02.2019	12	41	6	35	50,0	85,4	100		53,7	52,1
15.02.2019	10	60	7	41	70,0	68,3	100		54,6	51,2
16.02.2019	0	37	0	20		54,1	94	S	53,2	49,1
17.02.2019	5	39	3	24	60,0	61,5	100		52,4	50,4
18.02.2019	8	35	6	23	75,0	65,7	100		54,2	50,3
19.02.2019	0	33	1	29		87,9	100		54,5	51,8
20.02.2019	0	49	0	36		73,5	97	S	54,1	52,4
21.02.2019	0	48	1	34		70,8	100		54,2	52,3
22.02.2019	34	1	28	0	82,4	0,0	100		51,0	45,9
23.02.2019	7	27	3	15	42,9	55,6	95	S	51,1	48,3
24.02.2019	15	20	9	14	60,0	70,0	100		50,1	48,3
25.02.2019	1	38	1	27	100,0	71,1	100		52,7	49,8
26.02.2019	7	41	3	29	42,9	70,7	100		52,7	51,0
27.02.2019	0	54	1	34		63,0	100		54,5	52,0
28.02.2019	0	56	1	32		57,1	97	S	54,1	52,4
Gesamt	137	1006	104	697	75,9	69,3	97		53,4	50,8

N1: Anzahl der gemessenen Flugbewegungen

N2: Anzahl der relevanten Flugbewegungen während des Betriebszeitraums

T = technische Störung

W = Wetterstörung

S = Störgeräusch

	Relevante Flugereignisse (N2)		Anzahl korr. Lärmereignisse (N1)		N1/N2 [%]		Verfügbarkeit		Gesamt- geräusch	Flug- geräusch
	A	D	A	D	A	D	[%]	Ausfall	[dB(A)]	[dB(A)]
01.02.2019	3	1	3	1	100,0	100,0	100		48,1	43,1
02.02.2019	0	0	0	0			100		39,7	
03.02.2019	0	0	0	0			100		38,8	
04.02.2019	3	1	3	0	100,0	0,0	100		48,3	34,8
05.02.2019	0	0	0	0			100		44,7	
06.02.2019	0	1	0	0		0,0	100		46,2	
07.02.2019	0	0	0	0			100		49,1	
08.02.2019	0	0	0	0			100		47,9	
09.02.2019	0	0	0	0			100		43,0	
10.02.2019	0	2	0	1		50,0	25	T S	*	*
11.02.2019	0	0	0	0			100		46,5	
12.02.2019	0	1	0	0		0,0	100		44,9	
13.02.2019	0	0	0	0			100		43,5	
14.02.2019	0	1	0	0		0,0	100		49,5	
15.02.2019	2	0	2	0	100,0		100		52,8	34,9
16.02.2019	0	0	0	0			100		46,2	
17.02.2019	0	0	0	0			100		51,3	
18.02.2019	0	0	0	0			100		50,7	
19.02.2019	0	0	0	0			100		44,2	
20.02.2019	1	0	1	0	100,0		100		45,1	34,2
21.02.2019	0	0	0	0			100		47,1	
22.02.2019	2	0	2	0	100,0		100		44,6	34,9
23.02.2019	0	0	0	0			100		41,6	
24.02.2019	2	0	2	0	100,0		100		49,1	34,0
25.02.2019	1	1	1	0	100,0	0,0	100		44,3	32,1
26.02.2019	2	1	2	1	100,0	100,0	100		47,9	39,1
27.02.2019	0	0	0	0			100		45,4	
28.02.2019	0	1	0	0		0,0	25	T	*	*
Gesamt	16	10	16	3	100,0	30,0	94		47,4	33,2

N1: Anzahl der gemessenen Flugbewegungen

N2: Anzahl der relevanten Flugbewegungen während des Betriebszeitraums

T = technische Störung

W = Wetterstörung

S = Störgeräusch

# Äquivalente Dauerschallpegel

MP04 Dresden Hellerau

Februar 2019

	Gesamtgeräusch [dB(A)]				
	L <sub>eq</sub> Tag	L <sub>eq</sub> Nacht/L <sub>N</sub>	L <sub>D</sub>	L <sub>E</sub>	L <sub>DEN</sub>
01.02.2019	55,7	48,1	56,2	53,9	57,5
02.02.2019	53,7	39,7	54,4	50,4	53,6
03.02.2019	42,6	38,8	42,8	42,0	46,3
04.02.2019	52,7	48,3	52,8	52,4	56,1
05.02.2019	52,1	44,7	52,1	51,9	54,2
06.02.2019	53,3	46,2	53,8	51,6	55,3
07.02.2019	53,7	49,1	53,4	54,3	57,2
08.02.2019	54,3	47,9	54,2	54,4	56,8
09.02.2019	52,7	43,0	53,5	48,9	53,4
10.02.2019	53,2	*	53,5	52,6	*
11.02.2019	56,0	46,5	56,8	53,9	57,2
12.02.2019	53,4	44,9	53,8	51,8	54,8
13.02.2019	53,8	43,5	54,1	52,8	54,8
14.02.2019	53,7	49,5	53,9	52,9	57,2
15.02.2019	54,6	52,8	54,8	54,0	59,7
16.02.2019	53,2	46,2	53,8	50,7	55,1
17.02.2019	52,4	51,3	52,1	53,3	58,1
18.02.2019	54,2	50,7	54,4	53,5	58,1
19.02.2019	54,5	44,2	55,0	52,7	55,4
20.02.2019	54,1	45,1	54,1	54,0	55,7
21.02.2019	54,2	47,1	54,6	53,1	56,2
22.02.2019	51,0	44,6	51,4	49,7	53,3
23.02.2019	51,1	41,6	51,5	49,5	52,2
24.02.2019	50,1	49,1	48,3	53,1	56,1
25.02.2019	52,7	44,3	53,1	51,1	54,1
26.02.2019	52,7	47,9	52,8	52,3	55,9
27.02.2019	54,5	45,4	54,9	53,3	55,8
28.02.2019	54,1	*	54,2	53,8	*
Gesamt	53,4	47,4	53,7	52,5	55,9

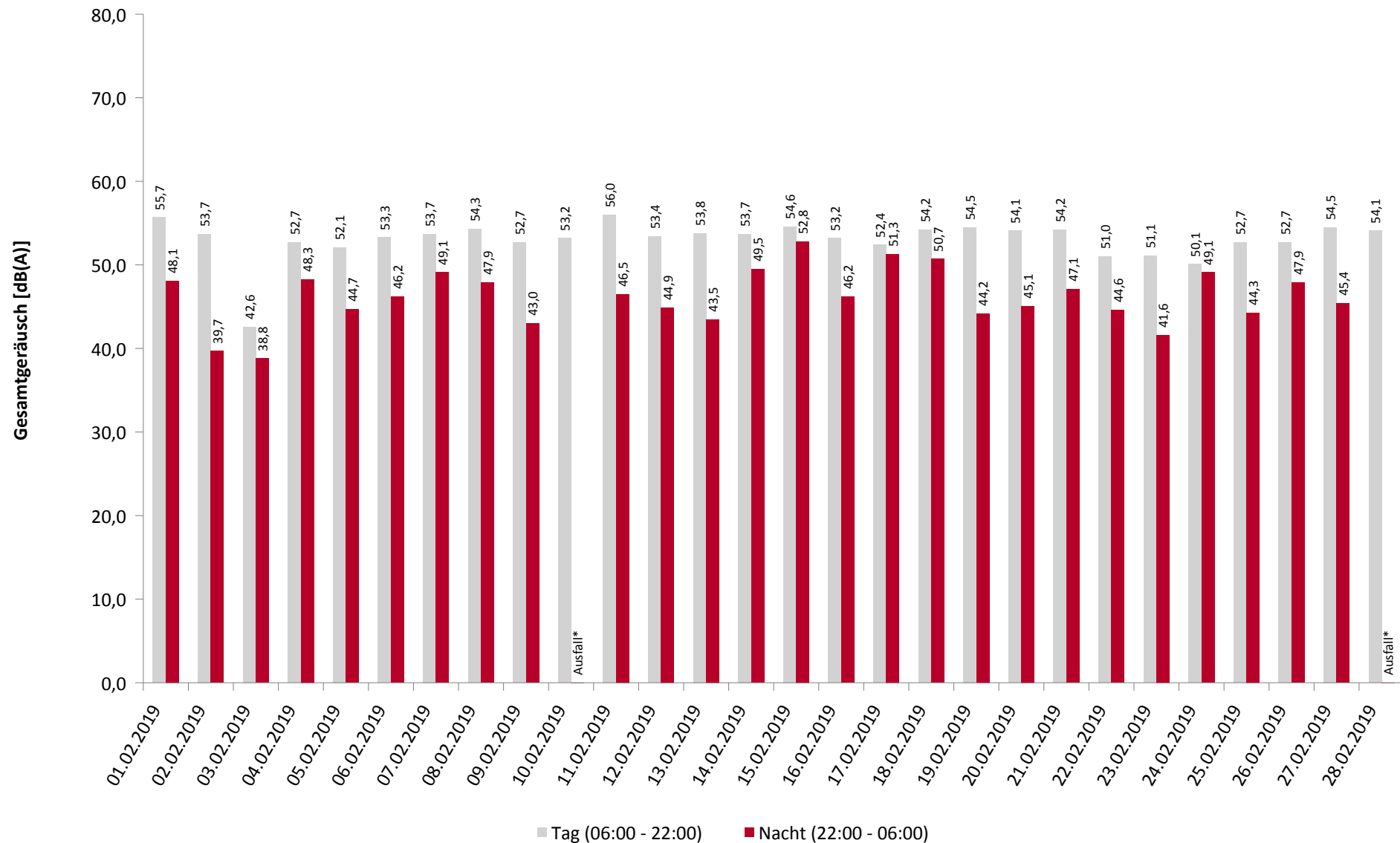
	Fluggeräusch [dB(A)]				
	L <sub>eq</sub> Tag	L <sub>eq</sub> Nacht/L <sub>N</sub>	L <sub>D</sub>	L <sub>E</sub>	L <sub>DEN</sub>
	52,6	43,1	52,9	51,7	53,9
	52,4		53,2	48,7	51,5
	33,8		35,1		32,1
	51,1	34,8	51,4	50,2	51,3
	49,6		49,1	51,0	50,3
	50,2		50,9	47,3	49,5
	49,6		48,8	51,4	50,4
	51,0		50,3	52,5	51,7
	49,1		50,1	42,3	47,8
	50,9	*	50,8	50,9	*
	53,6		54,1	52,5	53,3
	50,4		50,5	50,1	50,4
	50,6		50,6	50,7	50,8
	52,1		52,3	51,6	52,1
	51,2	34,9	51,0	51,7	51,8
	49,1		49,6	47,5	48,7
	50,4		49,8	51,8	51,1
	50,3		49,9	51,3	50,8
	51,8		52,1	50,8	51,6
	52,4	34,2	52,1	53,2	53,0
	52,3		52,6	51,5	52,2
	45,9	34,9	46,0	45,3	46,8
	48,3		49,4	41,2	46,9
	48,3	34,0	45,4	52,2	50,5
	49,8	32,1	49,8	49,8	50,2
	51,0	39,1	50,9	51,3	52,0
	52,0		52,2	51,3	51,9
	52,4	*	52,2	53,0	*
	50,8	33,2	50,8	50,6	51,2

# Äquivalente Dauerschallpegel - Gesamtgeräusch

MP04 Dresden Hellerau

Februar 2019

Gesamtgeräusch: Tag 53,4 dB(A) Nacht 47,4 dB(A)

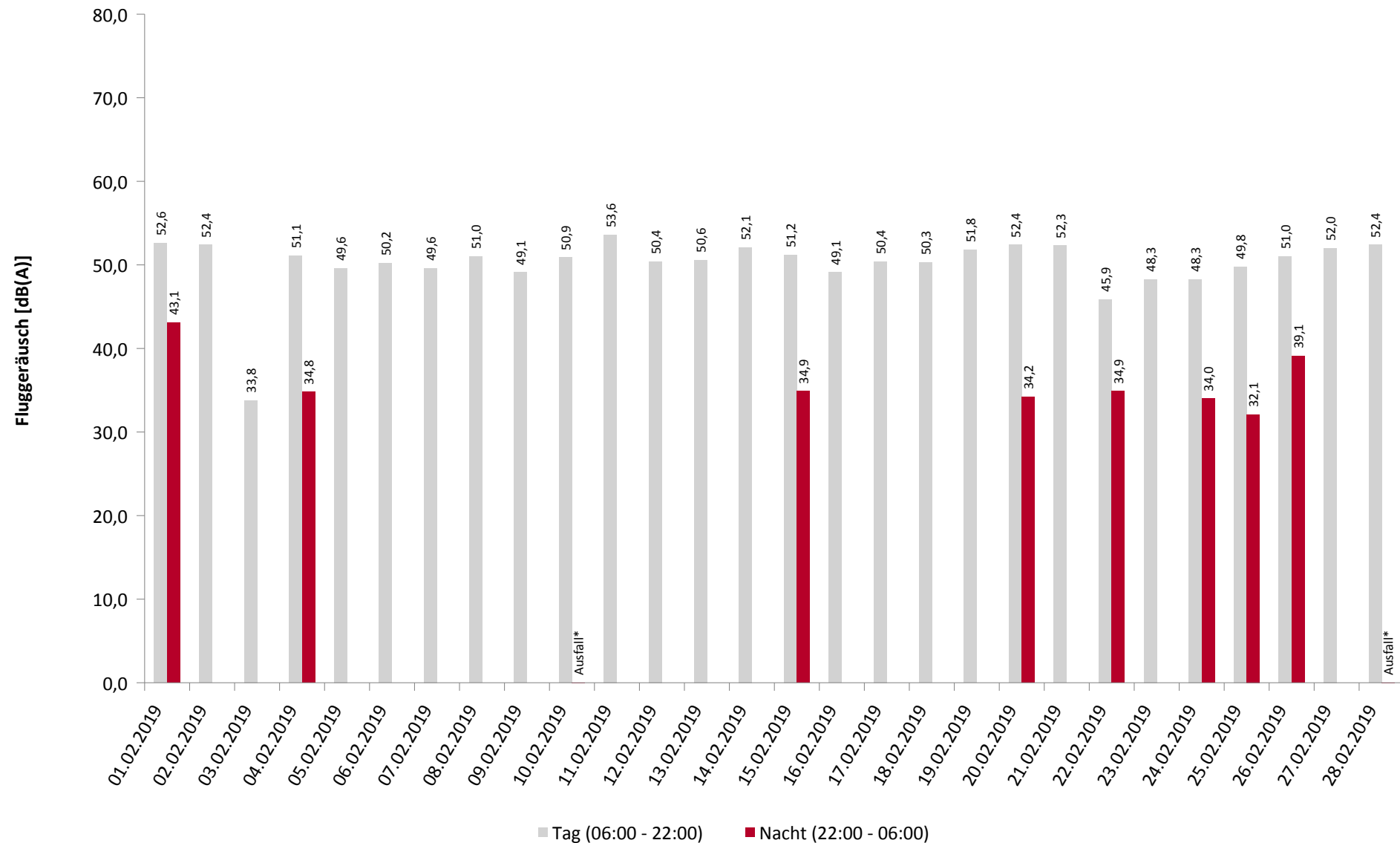


# Äquivalente Dauerschallpegel - Fluggeräusch

MP04 Dresden Hellerau

Februar 2019

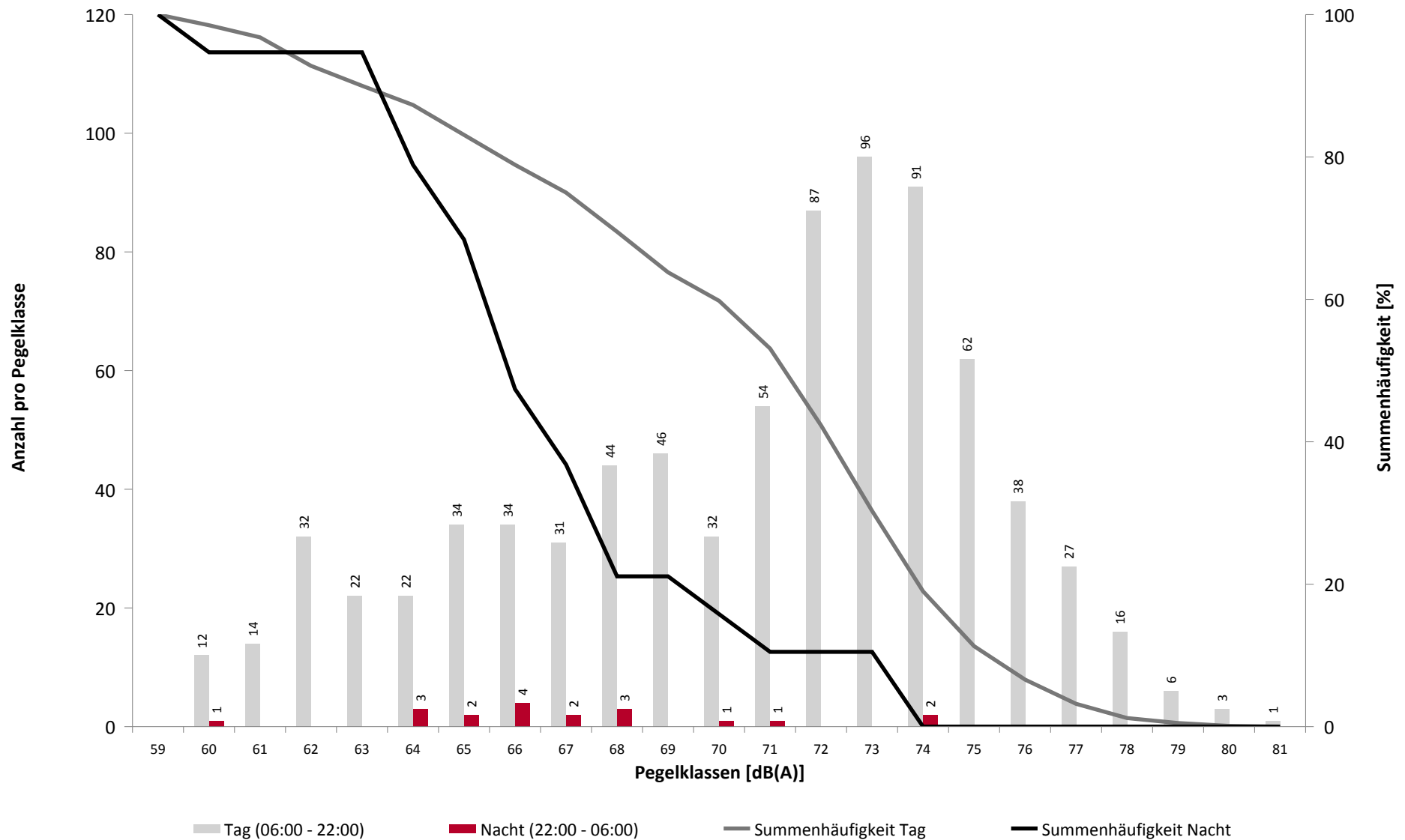
Fluggeräusch: Tag 50,8 dB(A) Nacht 33,2 dB(A)



# Häufigkeitsverteilung der Maximalpegel

MP04 Dresden Hellerau

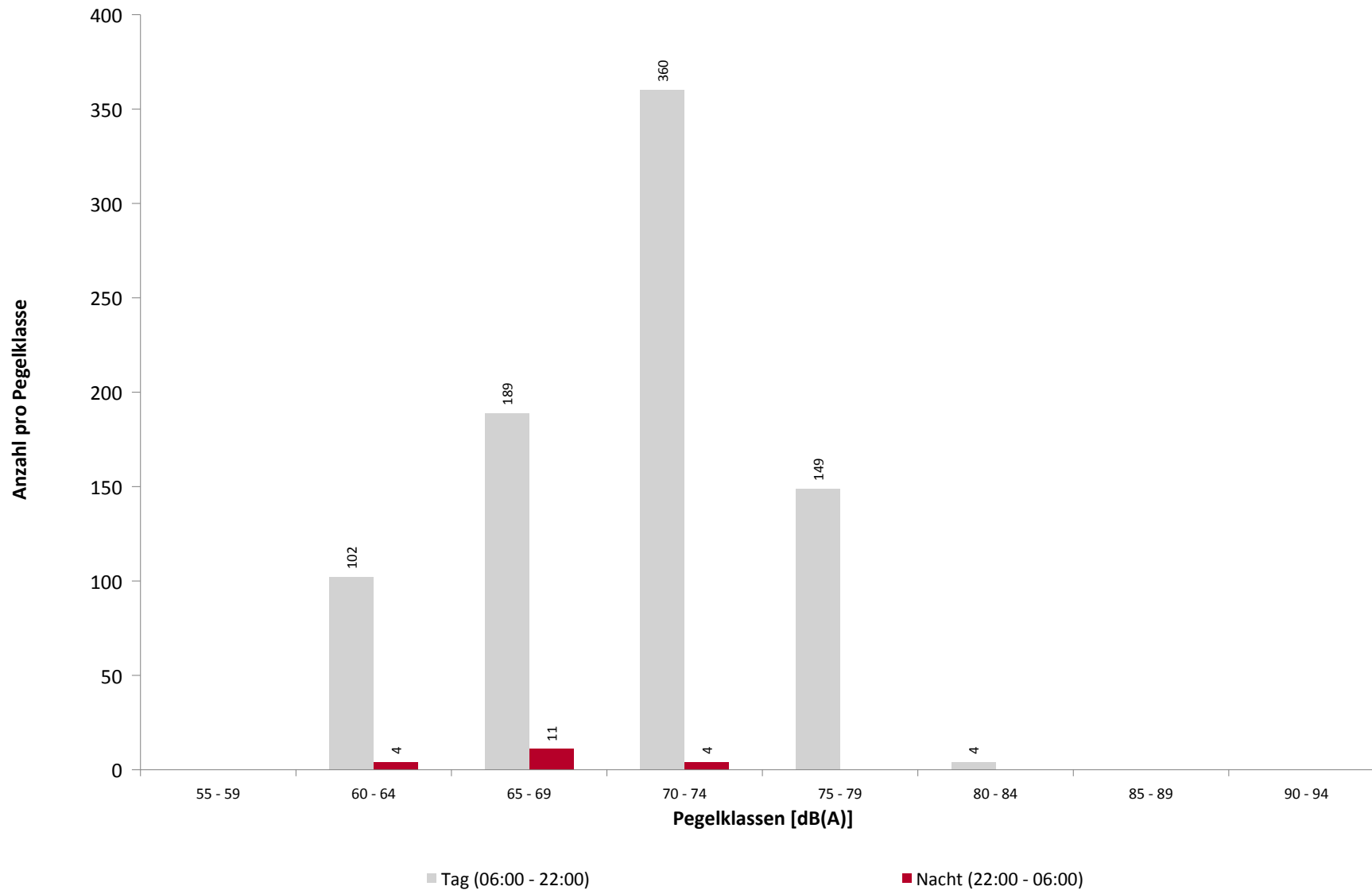
Februar 2019



## Häufigkeitsverteilung der Maximalpegel

MP04 Dresden Hellerau

Februar 2019



## Ausfallzeiten

MP04 Dresden Hellerau

Februar 2019

Beginn	Ende	Dauer [s]
--------	------	--------------

Ausfallgrund
--------------

**Gesamtausfalldauer 1118 Minuten**

01.02.2019 08:51:00	01.02.2019 09:21:00	1800	Windgeschwindigkeit
01.02.2019 10:21:00	01.02.2019 10:51:00	1800	Windgeschwindigkeit
01.02.2019 11:21:00	01.02.2019 11:51:00	1800	Windgeschwindigkeit
02.02.2019 01:44:01	02.02.2019 01:44:54	53	Parameter Änderung
02.02.2019 01:50:03	02.02.2019 01:50:28	25	Aktuator Kalibrierung
02.02.2019 12:52:00	02.02.2019 13:20:00	1680	Umgebungsärm
03.02.2019 01:44:01	03.02.2019 01:44:52	51	Parameter Änderung
03.02.2019 01:50:02	03.02.2019 01:50:37	35	Aktuator Kalibrierung
04.02.2019 01:44:01	04.02.2019 01:44:53	52	Parameter Änderung
04.02.2019 01:50:01	04.02.2019 01:50:36	35	Aktuator Kalibrierung
05.02.2019 01:44:01	05.02.2019 01:44:53	52	Parameter Änderung
05.02.2019 01:50:02	05.02.2019 01:50:37	35	Aktuator Kalibrierung
06.02.2019 01:44:01	06.02.2019 01:44:54	53	Parameter Änderung
06.02.2019 01:50:01	06.02.2019 01:50:22	21	Aktuator Kalibrierung
07.02.2019 01:44:01	07.02.2019 01:44:53	52	Parameter Änderung
07.02.2019 01:50:01	07.02.2019 01:50:35	34	Aktuator Kalibrierung
08.02.2019 01:44:00	08.02.2019 01:44:53	53	Parameter Änderung
08.02.2019 01:50:02	08.02.2019 01:50:36	34	Aktuator Kalibrierung
09.02.2019 01:44:01	09.02.2019 01:44:54	53	Parameter Änderung
09.02.2019 01:50:01	09.02.2019 01:50:36	35	Aktuator Kalibrierung
09.02.2019 06:21:00	09.02.2019 06:51:00	1800	Windgeschwindigkeit
10.02.2019 01:44:01	10.02.2019 01:44:55	54	Parameter Änderung
10.02.2019 01:50:01	10.02.2019 01:50:36	35	Aktuator Kalibrierung
10.02.2019 11:21:00	10.02.2019 12:51:00	5400	Windgeschwindigkeit
10.02.2019 17:21:00	10.02.2019 17:51:00	1800	Windgeschwindigkeit
11.02.2019 00:00:00	11.02.2019 06:06:00	21960	Umgebungsärm
11.02.2019 01:20:00	11.02.2019 01:21:24	84	Stromausfall
11.02.2019 01:21:24	11.02.2019 01:22:12	48	Parameter Änderung
11.02.2019 01:44:01	11.02.2019 01:44:53	52	Parameter Änderung
11.02.2019 01:50:01	11.02.2019 01:50:28	27	Aktuator Kalibrierung
11.02.2019 10:17:00	11.02.2019 10:59:00	2520	Umgebungsärm
11.02.2019 11:02:00	11.02.2019 11:15:00	780	Umgebungsärm
11.02.2019 11:22:00	11.02.2019 12:05:00	2580	Umgebungsärm
11.02.2019 12:08:00	11.02.2019 12:13:00	300	Umgebungsärm
11.02.2019 12:22:00	11.02.2019 12:59:00	2220	Umgebungsärm
11.02.2019 13:50:00	11.02.2019 14:20:00	1800	Umgebungsärm
11.02.2019 14:32:00	11.02.2019 15:51:00	4740	Umgebungsärm
11.02.2019 16:27:00	11.02.2019 16:58:00	1860	Umgebungsärm
12.02.2019 01:44:01	12.02.2019 01:44:54	53	Parameter Änderung
12.02.2019 01:50:01	12.02.2019 01:50:22	21	Aktuator Kalibrierung
13.02.2019 01:44:01	13.02.2019 01:44:53	52	Parameter Änderung
13.02.2019 01:50:04	13.02.2019 01:50:23	19	Aktuator Kalibrierung
14.02.2019 01:44:01	14.02.2019 01:44:54	53	Parameter Änderung
14.02.2019 01:50:02	14.02.2019 01:50:36	34	Aktuator Kalibrierung
15.02.2019 01:44:01	15.02.2019 01:44:54	53	Parameter Änderung
15.02.2019 01:50:02	15.02.2019 01:50:37	35	Aktuator Kalibrierung
16.02.2019 01:44:01	16.02.2019 01:44:53	52	Parameter Änderung
16.02.2019 01:50:01	16.02.2019 01:50:35	34	Aktuator Kalibrierung
16.02.2019 10:37:00	16.02.2019 11:13:00	2160	Umgebungsärm
16.02.2019 12:24:00	16.02.2019 12:33:00	540	Umgebungsärm
16.02.2019 14:36:00	16.02.2019 14:49:00	780	Umgebungsärm

## Ausfallzeiten

MP04 Dresden Hellerau

Februar 2019

Beginn	Ende	Dauer [s]
17.02.2019 01:44:01	17.02.2019 01:44:54	53
17.02.2019 01:50:02	17.02.2019 01:50:36	34
18.02.2019 01:44:01	18.02.2019 01:44:53	52
19.02.2019 01:44:01	19.02.2019 01:44:54	53
19.02.2019 01:50:03	19.02.2019 01:50:22	19
20.02.2019 01:44:01	20.02.2019 01:44:53	52
20.02.2019 01:50:01	20.02.2019 01:50:35	34
20.02.2019 11:54:00	20.02.2019 12:19:00	1500
21.02.2019 01:44:01	21.02.2019 01:44:54	53
21.02.2019 01:50:02	21.02.2019 01:50:36	34
22.02.2019 01:44:01	22.02.2019 01:44:54	53
22.02.2019 01:50:01	22.02.2019 01:50:36	35
23.02.2019 01:44:01	23.02.2019 01:44:53	52
23.02.2019 01:50:01	23.02.2019 01:50:35	34
23.02.2019 13:42:00	23.02.2019 14:35:00	3180
24.02.2019 01:44:01	24.02.2019 01:44:54	53
24.02.2019 01:50:02	24.02.2019 01:50:37	35
25.02.2019 01:44:01	25.02.2019 01:44:53	52
25.02.2019 01:50:03	25.02.2019 01:50:36	33
26.02.2019 01:44:01	26.02.2019 01:44:53	52
26.02.2019 01:50:01	26.02.2019 01:50:35	34
27.02.2019 01:44:02	27.02.2019 01:44:54	52
27.02.2019 01:50:01	27.02.2019 01:50:22	21
28.02.2019 01:44:01	28.02.2019 01:44:53	52
28.02.2019 01:50:01	28.02.2019 01:50:35	34
28.02.2019 12:36:00	28.02.2019 13:08:00	1920

Ausfallgrund
Parameter Änderung
Aktuator Kalibrierung
Parameter Änderung
Parameter Änderung
Aktuator Kalibrierung
Parameter Änderung
Aktuator Kalibrierung
Umgebungsärm
Parameter Änderung
Aktuator Kalibrierung
Parameter Änderung
Aktuator Kalibrierung
Umgebungsärm
Parameter Änderung
Aktuator Kalibrierung
Parameter Änderung
Aktuator Kalibrierung
Parameter Änderung
Aktuator Kalibrierung
Parameter Änderung
Aktuator Kalibrierung
Umgebungsärm